



**Kommunebeskrivelse 2011**

# Norddjurs

Beskæftigelsesregion Midtjylland  
April 2011



# INDHOLDSFORTEGNELSE

BESKÆFTIGELSESPOLITISKE UDFORDRINGER OG SIGTELINJER I NORDDJURS FREM MOD 2012	1
LANGTIDSLEDIGHEDEN SKAL BEKÆMPES	4
Den store stigning i langtidsledigheden må ikke sætte sig fast	
Tidlig og intensiv kontakt øger chancerne for at afkorte ledighedsperioden	
Høj faglig og geografisk mobilitet øger chancerne for job	
Aktive tilbud målrettet langtidsledige borgere	
BEDRE HJÆLP TIL LEDIGE PÅ KANTEN AF ARBEJDSMARKEDET	8
Antallet af førtidspensionister er stigende	
De nye førtidspensionister kommer fra kontanthjælp eller sygedagpenge	
Fokus på risikogrupper blandt de sygemeldte borgere	
Flere "ikke-jobklare" på kontanthjælp øger risikoen for flere førtidspensionister	
FOKUS PÅ AT SKABE EFFEKTER I BESKÆFTIGELSESIKTSATSSEN	12
Effekten af en tidlig indsats for jobklare ledige	
Effekten af aktivering af de jobklare ledige	
Effekten af aktivering af indsatsklare kontanthjælpsmodtagere	
Effekten af indsatsen for unge ledige	
STYRKET SAMARBEJDE MED DE LOKALE VIRKSOMHEDER	17
Omfanget af virksomhedssamarbejde i Norddjurs	
Stort potentiale for at øge omfanget af privat løntilskud, som har størst effekt	
MINISTERMÅL 1 – LEDIGE SKAL HURTIGT TILBAGE I JOB	20
MINISTERMÅL 2 – FÆRRE MENNESKER PÅ PERMANENT OFFENTLIG FORSØRGELSE	22
MINISTERMÅL 3 – UNGE SKAL I UDDANNELSE ELLER I JOB	24
MINISTERMÅL 4 – FLERE INDVANDRERE OG EFTERKOMMERE SKAL I JOB	26

## BESKÆFTIGELSESPOLITISKE UDFORDRINGER OG SIGTELINJER I NORDDJURS FREM MOD 2012

Arbejdsmarkedet i Region Midtjylland er fortsat mærket af finanskrisen og den efterfølgende lavkonjunktur. Og på trods af flere tegn på, at beskæftigelsessituationen overordnet set er i bedring, er udsigten til egentlig vækst i beskæftigelsen fortsat lang. Frem mod 2012 forventes en svag stigning i antallet af beskæftigede i den private sektor, mens beskæftigelsen forventes at falde i dele af den offentlige sektor.

De beskudne forventninger til beskæftigelsesudviklingen gør, at jobcentrene i de kommende år i endnu højere grad skal udnytte de mange tilgængelige jobåbninger og samtidig drive resultaterne gennem en effektiv indsats, som sikrer de unge uddannelse og job, begrænser langtidsledigheden, modvirker marginalisering samt undgår en for tidlig tilbagetrækning fra arbejdsmarkedet og sikrer en udvidelse og opkvalificering af arbejdsstyrken.

Udfordringerne gælder både regionalt og i Norddjurs, hvor der aktuelt er

- o 487 unge kontanthjælps- eller dagpengemodtagere under 30 år.
- o 822 i arbejdskraftreserven,
- o 430 langtidsledige, hvoraf 57 er unge under 30 år.
- o 91 som er tilgået permanente forsørgelsesydelse det seneste år

I lyset af de kommende års udfordringer kan der peges på 5 strategiske fokusområder, som der bør være særligt fokus på i den lokale beskæftigelsesindsats i 2012: Bekæmpelse af langtidsledigheden, bedre hjælp til de udsatte ledige, flere unge i uddannelse, forøgede effekter af den lokale indsats og et styrket samarbejde med lokale virksomheder.

### **Indsatsen mod langtidsledighed – særligt fokus på de unge**

Langtidsledigheden er flerdoblet de seneste år i Norddjurs, og jobcentrets opgave er nu at sikre, at flere ledige vendes i døren og undgår lange ledighedsperioder. Samtidig skal flere ledige, som allerede har en lang ledighedsperiode bag sig, have en indsats, som giver genbeskæftigelse. Et særligt fokus har gruppen af de unge ledige, som både kan have brug for kompetencegivende uddannelse og en jobrettet indsats, så de sikres kompetencer og et varigt fodfæste på arbejdsmarkedet.

Både i Norddjurs og regionens øvrige kommuner er der et stort potentiale i at begrænse langtidsledigheden, og vejen til at udnytte potentialet bedre for den enkelte kommune er gennem en effektiv indsats i flere spor. En tidlig og intensiv kontakt med den enkelte ledige med fokus på progression vil være et væsentligt middel til at imødegå langtidsledigheden. Kontakten skal bæres af en konkret viden om aktuelle jobåbninger og mulighederne ved en målrettet jobsøgning baseret på faglig og geografisk fleksibilitet.

For andre vil der være behov for målrettet opkvalificering, kompetencegivende uddannelse og/eller et forløb i en konkret virksomhed, for at målet om ordinær beskæftigelse kan nås.

### Bedre hjælp til ledige på kanten af arbejdsmarkedet

Et stigende antal personer placerer sig på kanten af arbejdsmarkedet. I Norddjurs er der aktuelt ca. 2.495 permanent offentligt forsørgede, og antallet er stigende i regionen samlet set. Det er generelt en udvikling, som udfordrer mulighederne for at øge arbejdsudbuddet, øger risikoen for marginalisering for den enkelte og har langsigtede og betydelige konsekvenser for samfundsøkonomien herunder økonomien i den enkelte kommune.

Ca. 2/3 af nytilgangen til førtidspension kommer enten fra kontanthjælp eller sygedagpenge i Norddjurs. Et hovedfokus for den lokale beskæftigelsesindsats er derfor at begrænse omfanget af langvarige forløb på kontanthjælp og sygedagpenge og understøtte, at der findes andre veje for den enkelte borger.

### Massivt fokus på resultatskabelse og styrket virksomhedssamarbejde

De beskæftigelsespolitiske udfordringer og den nye situation efter lavkonjunkturen øger behovet for at skabe bedre effekter i beskæftigelsesindsatsen. Potentialet i kommunerne er stort. Et bredt og velfungerende virksomhedssamarbejde bliver nøglen til en effektiv og resultatskabende beskæftigelsesindsats i de kommende år. Jo tættere virksomhedssamarbejdet er, jo bedre rustet er jobcentret til at levere en beskæftigelsesindsats, som bringer de ledige i job.

På alle områder i den lokale beskæftigelsesindsats kan der med fordel arbejdes med at skabe bedre effekter og resultater og realisere gevinster. I Norddjurs vil en forbedring af effekterne af indsatsen betyde:

- Yderligere 49 personer kommer i beskæftigelse, hvis 10 pct. flere får job i løbet af de første tre måneders ledighed.
- Yderligere 22 jobklare ledige kommer i selvforsørgelse, hvis resultaterne efter afsluttet indsats hæves med 10 pct.
- Flere indsatsklare vil få positive progressionseffekter, hvis resultaterne efter afsluttet indsats hæves til samme niveau som den bedste kommune i klyngen.
- Yderligere ca. 62 personer i en ungdomsårgang i Norddjurs vil få en ungdomsuddannelse, hvis 95 pct. af de unge gennemfører en ungdomsuddannelse.

Forbedrede resultater af beskæftigelsesindsatsen har ikke kun betydning for den enkelte borgers muligheder og fremtidsudsigter, men har også stor betydning for det offentlige udgiftspres og mulighederne for fremtidig velfærd i Norddjurs Kommune.

### De 4 ministermål for den lokale beskæftigelsesindsats i 2012

Omdrejningspunktet for at tilrettelægge en effektiv beskæftigelsesindsats er de 4 mål, som beskæftigelsesministeren har udmeldt for indsatsen i 2012:

1. at nedbringe arbejdskraftreserven,
2. at nedbringe tilgangen til permanent forsørgelse,
3. at nedbringe antallet offentligt forsørgede af unge under 30 år og
4. at nedbringe antallet offentligt forsørgede ikke-vestlige indvandrere og efterkommere

I Midtjylland er ambitionsniveauet i forhold til målene højt, og lykkes det Norddjurs Kommune at indfri målsætningerne for 2012, vil det betyde bedre betingelser for vækst og udvikling i Norddjurs og omegn.

## Faktaark med centrale nøgletal for Norddjurs og Jobcenterklynge 9\*

INDSATSEN FOR LANGTIDSLEDIGE	NORDDJURS		JC-KLYNGE 1*	
	Faktiske tal	Udvikling det seneste år	Faktiske tal	Udvikling det seneste år
Langtidsledige december 2010	430	55%	8.214	38%
Gennemsnitstidspunkt for nylediges første samtale (uger) <sup>1</sup>	4,1	0 uge	6,1	0,2 uge
Samtaler pr. fuldtidsledig i 4. kvartal 2010	1,7	-0,3 samtale	1,8	-0,1 samtale
Gennemsnitstidspunkt for nylediges første tilbud (uger) <sup>2</sup>	20,0	6,9 uge	19,7	2,6 uge
Andel langtidsledige i aktivering i uge 48, 2010	52%	-	44%	-
<b>INDSATSEN TIL LEDIGE PÅ KANTEN AF ARBEJDSMARKEDET</b>				
Førtidspensionister i alt 2010 (helårstal)	1928	-3,0%	38.322	0,6%
Fremskrevet antal førtidspensionister i 2015 (helårstal) <sup>3</sup>	1602	-	38.012	-
Antal nye førtidspensionister fra kontanthjælp i 2010	28	12%	984	-24%
Antal nye førtidspensionister fra sygedagpenge i 2010	24	-8%	1.047	-13%
Indsatsklare og midl.p passive kontanthjælpsmodtagere i alt, dec. 2010	715	7%	10.527	12%
Sygedagpengeforløb over 26 uger, dec. 2010	276	11%	4.631	-6%
<b>FOKUS PÅ AT SKABE EFFEKTER</b>				
Andel nyledige i job inden for 3 måneder <sup>4</sup>	35%	3,1 pct.point	31%	-1 pct.point
Jobklares selvforørgelsesgrad efter aktivering <sup>5</sup>	29%	-2 pct.point	25%	-6 pct.point
Andel indsatsklare med positive resultater af aktivering <sup>6</sup>	33%	2 pct.point	23%	#/IT
Andel unge der opnår mindst en ungdomsuddannelse 2008 <sup>7</sup>	84%	-	83%	-
Andel unge der starter voksenlivet på kontanthjælp <sup>8</sup>	9,3%	-	10,0%	-
<b>STYRKELSE AF VIRKSOMHEDSINDSATSEN</b>				
Andel i virksomhedsrettede forløb 4 kv. 2010 <sup>9</sup>	15%	1,7 pct.point	14%	2 pct.point
Antal private løntilskudsforløb per 1000 beskæftigede <sup>10</sup>	3,2	-	2,1	-
<b>MINISTERMÅL 1</b>				
Personer i arbejdskraftreserven december 2010	822	11,4%	15.387	10,5%
Andel i arbejdskraftreserven blandt ledighedsberørte december 2010	64%	6,7 pct.point	64%	#/IT
Regionalt mål december 2012	686	-	-	-
<b>MINISTERMÅL 2</b>				
Nytligang til permanente ydelser i 2010	91	-17%	3.231	-14%
Modtagere af permanente ydelser dec. 2010	2.495	-2,8%	47.738	0,8%
Andel modtagere af permanente ydelser i befolkningen (16-64 år) dec. 2010	10,5%	-0,24 pct.point	11,9%	0,22 pct.point
Regionalt mål december 2012	77	-	-	-
<b>MINISTERMÅL 3</b>				
Offentligt forsørgede ml. 16-29 år december 2010	747	0,4%	13.232	5,1%
Andel forsørgede blandt 16-29-årige, december 2010	13,5%	-0,1 pct.point	14,6%	0,7 pct.point
Regionalt mål december 2012	656	-	-	-
<b>MINISTERMÅL 4</b>				
Offentligt forsørgede med ikke vestlig-baggrund dec. 2010	282	2,9%	6.564	5,5%
Andel forsørgede blandt personer med ikke-vestlig baggrund, dec. 2010	34%	16 pct.point	37%	0,9 pct.point
Regionalt mål december 2012	254	-	-	-
<b>BEFOLKNING, ARBEJDSSTYRKE OG OFFENTLIGT FORSØRGEDE</b>				
Befolkningen januar 2011	38.029	-0,3%	648.353	-0,4%
Arbejdsstyrken 2009 (16-64 år)	18.205	-2,7%	302.409	-3,5%
Arbejdspladser i alt 2009	16.523	-3,6%	288.150	-1,7%
Beskæftigede i alt i 2009	19.146	-1,5%	314.351	-1,6%
Offentligt forsørgede i alt december 2010	6.361	0,3%	112.670	0,2%
Andel offentligt forsørgede i befolkningen (16-64 år)	26,8%	0,24 pct.point	28,1%	0,36 pct.point

\*JC-KLYNGE 1 indeholder følgende jobcentre:  
 Norddjurs, Bornholm, Frederikshavn/Læsø, Guldborgsund, Haderslev,  
 Norddjurs indgår i rapporten ikke i gennemsnit for JC-klyngen

Kilde: Jobindsats.dk, DREAM, Danmarks Statistik, Undervisningsministeriet og egne beregninger.

Anm.: \*Norddjurs indgår ikke i opgørelserne for JC-klyngen. 1) Opgjort for nyledige tilgået i perioden fra 3kv09 til 2kv10 som efterfølgende har modtaget A-dagpenge eller kontanthjælp som jobklar i minimum 1/2 år uden afbrud af 4 sammenhængende uger. 2) Opgjort for nyledige tilgået i 2009 som efterfølgende har modtaget A-dagpenge eller kontanthjælp som jobklar i minimum 1 år uden afbrud af 4 sammenhængende uger. 3) Beregnet udvikling som følge af afgang fra førtidspension som følge af alder og bortgang, hvis tilgangen til førtidspension fortsættes fremadrettet på samme niveau som i årene 2009 og 2010. 4) Opgjort for nyledige modtagere af A-dagpenge og jobklar kontanthjælp i perioden 4kv09-3kv10. 5) Selvforsørgelsesgrad i 1/2 år efter aktiveringsforløb afsluttet i perioden 2kv09-1kv10 – der måles kun på aktiveringsforløb af minimum 4-ugers varighed. 6) Afsluttede forløb for indsatsklare kontanthjælpsmodtagere i 1. halvår 2010 status mål 1/2 år efter afslutning – positive resultater er: revalidering, opmatchning, beskæftigelse/selvforørgelse og uddannelse. 7) Undervisningsministeriets profilmodel "mindst en ungdomsuddannelse" på 25 års sigt. 8) Andelen af 18-19-årige, der på et tidspunkt har modtaget kontanthjælp – kun unge, der er bosat i kommune som 15-årige, er medtalt. Opgjort 3. kvartal 2010. 9) Opgjort for modtagere af A-dagpenge, jobklar og indsatsklare kontanthjælp og sygedagpenge. 10) Afsluttede private løntilskudsforløb fra oktober 2009 til september 2010.

## LANGTIDSLEDIGHEDEN SKAL BEKÆMPES

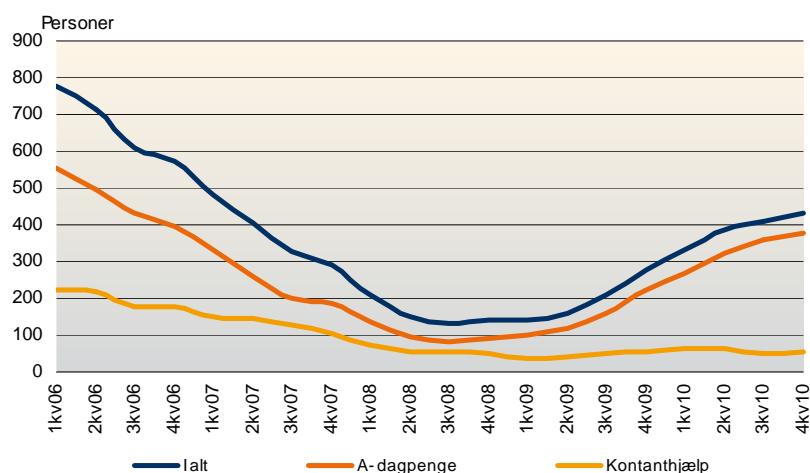
Beskæftigelsen i Norddjurs er siden finanskrisen faldet med 6,5 pct. (aug.08-aug.10). Samlet er der i dag ca. 1.180 færre beskæftigede i Norddjurs end i perioden før krisen.

Udviklingen betyder, at beskæftigelsesindsatsen i Norddjurs og i Midtjylland står over for store udfordringer i 2012 i forhold til at imødegå konsekvenserne af krisen og at understøtte et kommende opsving. Det handler i særlig grad om at sikre, at den høje ledighed ikke fører til en permanent stigning i antallet af langtidsledige, og at de mange unge, som er blevet ledige kommer i uddannelse eller i job.

### Den store stigning i langtidsledigheden må ikke sætte sig fast

Siden 2008 er antallet af langtidsledige tredoblet i Norddjurs Kommune. Den kraftige stigning har særligt fundet sted i løbet af 2009, og i løbet af 2010 er stigningstakten aftaget gradvist. Aktuelt er der 430 langtidsledige i Norddjurs, hvoraf de 376 er dagpengemodtagere, jf. figur 1.

FIGUR 1: UDVIKLINGEN I ANTALLET AF LANGTIDSLEDIGE I NORDDJURS KOMMUNE



Kilde: Beskæftigelsesministeriets DREAM database

Anm.: Langtidsledige defineres som antal aktuelt jobklare ledige (kontanthjælp eller dagpenge) som har været ledige i 80 pct. af tiden inden for seneste år.

Langtidsledigheden i Norddjurs har i særlig grad ramt ufaglærte og faglærte mænd i alderen mellem 30 og 49 år, som typisk har mistet deres job inden for den private sektor (industri og handel). Samtidig omfatter de langtidsledige også en gruppe af unge (13 pct.), jf. faktaboksen nedenfor.

Erfaringer viser, at jo længere ledighedsperioden bliver for den enkelte, jo vanskeligere bliver det at vende tilbage til beskæftigelse. Stigende langtidsledighed øger dermed risikoen for, at flere borgere mister kontakten til arbejdsmarkedet, marginaliseres eller trækker sig tidligere tilbage fra arbejdsmarkedet på grund af ledighed (eksempelvis til efterløn).

En stigende langtidsledighed kan således føre til et mindsket og mindre kvalificeret arbejdsudbud i det midtjyske område og dermed vanskeliggøre betingelserne for et nyt opsving i de kommende år.

### Hvad kendetegner de langtidsledige i Norddjurs i december 2010?

- De 430 langtidsledige i Norddjurs udgør 2,4 pct. af arbejdsstyrken, hvor gennemsnittet blandt klyngekommunerne er 2,9 pct.
- Størstedelen af langtidsledige er dagpengemodtagere (87 pct.).
- Godt halvdelen er 30-49 år (49 pct.), mens 13 pct. er under 30 år og 37 pct. over 50 år. Over halvdelen er mænd (61 pct.), og 94 pct. har dansk oprindelse
- I Norddjurs er andelen af unge langtidsledige mindre (13 pct.) end i sammenligningskommunerne (15 pct.).
- De langtidsledige har senest haft beskæftigelse i følgende brancher: Industri (27 pct.), handel (18 pct.), offentlige brancher (15 pct.), bygge og anlæg (14 pct.)
- Langtidsledige dagpengemodtagere er oftest forsikret i følgende fem a-kasser: 3F (39 pct.), HK (13 pct.), Kristelig (10 pct.), Metal (6 pct.) og FOA (6 pct.)

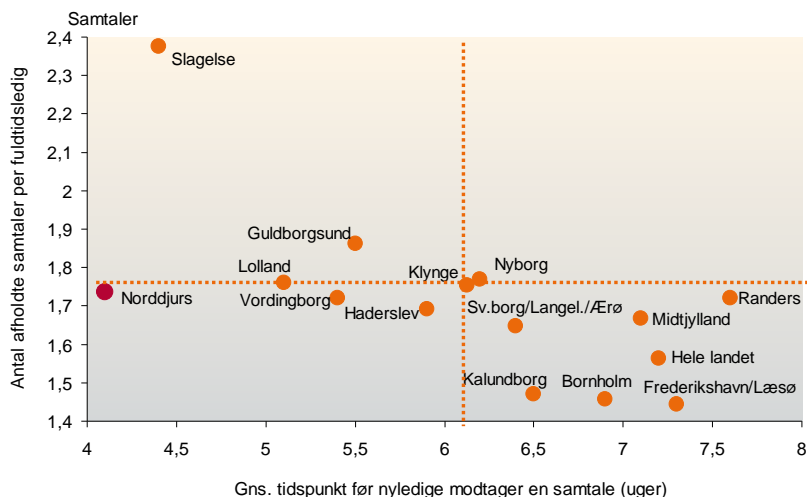
### Tidlig og intensiv kontakt øger chancerne for at afkorte ledighedsperioden

For at lykkes med at reducere langtidsledigheden er det vigtigt, at den lokale beskæftigelsesindsats både har fokus på, at færrest mulige nye ledige får lange perioder med ledighed og derfor ender i langtidsledighed, og samtidig at de nuværende langtidsledige hjælpes effektivt og hurtigt tilbage i job.

Et vigtigt fokus for den lokale beskæftigelsesindsats i Norddjurs i 2012 bliver derfor at udpege og tilrettelægge en målrettet og individuel indsats for forskellige grupper af ledige, som vurderes at have risiko for at blive langtidsledige.

Landsdækkende forsøg har vist, at en tidlig og intensiv kontakt med den ledige, øger den enkeltes chance for at afkorte ledighedsperioden og komme hurtigere i job. Aktuelt er der stor variation på tværs af kommunerne med hensyn til hvor tidligt og intensivt, der sættes ind over for nyledige, jf. figur 2.

FIGUR 2: TIDLIG OG INTENSIV INDSATS FOR JOBKLARE I 2010



Kilde: Jobindsats.dk, DREAM og egne beregninger

Anm.: Opgjort for modtagere af a-dagpenge og jobklar kontanthjælp/starthjælp. Y-aksen viser antallet af job-samtaler i 4. kvartal 2010 (DREAM) per fuldtidsledig. X-aksen viser det gennemsnitlige tidspunkt nyledige modtager deres første samtale (jobindsats.dk) – der måles på nyledige tilgæet i perioden fra 3. kvartal 2009 til 2. kvartal 2010 og kun på forløb af minimum 6 måneders varighed.

Set i forhold til sammenligningskommunerne sættes der i Norddjurs tidligt ind med samtaler med nyledige, hvorimod intensiteten i samtalerne er på samme niveau som klyngen samlet set, jf. figur 2. Selvom Norddjurs sætter ind tidligere end de andre kommuner i klyngen, kan der være et potentiale for at fastholde og styrke den intensive indsats for nyledige i Norddjurs med henblik på at forebygge langtidsledighed.

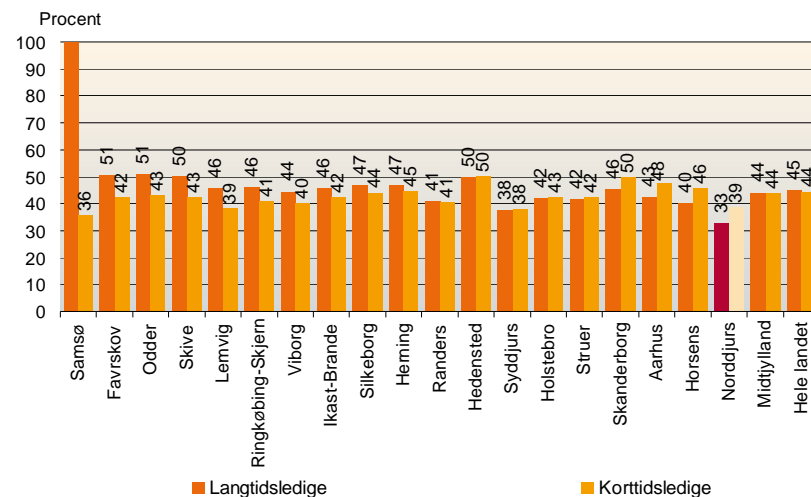
Effekten af en tidligere indsats for de ledige afhænger imidlertid ikke alene af, at kontakten er tidlig og intensiv, men også af kvaliteten i samtalerne. Et centralt fokus er her at understøtte et konstant fokus på målrettet jobsøgning hos den enkelte ledig – med vægt på både faglig og geografisk mobilitet – og som motiverer den enkelte til at skabe resultater i sin egen jobsøgning.

### Høj faglig og geografisk mobilitet øger chancerne for job

Undersøgelser af de lediges jobsøgning viser, at en stor del af dem, som finder ny beskæftigelse, skifter til et job inden for en anden branche eller en anden kommune, end den, som de senest havde beskæftigelse i. Det viser, at en høj grad af faglig og geografisk mobilitet er en væsentlig faktor for, at den enkelte ledige kommer i job.

Norddjurs Kommune er blandt de kommuner i regionen, hvor færrest ledige skifter til en ny branche (37 pct.) for at opnå genbeskæftigelse. Samtidig er der en større andel af korttidsledige (39 pct.) end langtidsledige (33 pct.), som skifter til en ny branche, for at opnå ny beskæftigelse, jf. figur 3.

FIGUR 3: FAGLIG MOBILITET – ANDELEN DER HAR FÅET JOB INDEN FOR EN NY BRANCHE I 2010



Kilde: DREAM og egne beregninger

Anm.: Personer bosat i den enkelte kommune, som har været hhv. korttidsledig eller langtidsledig (modtagere af a-dagpenge og jobklar kontanthjælp/starthjælp.) og som i 2010 har opnået genbeskæftigelse. Måling af hvorvidt disse personer har fundet job i en anden branche end den, de tidligere var ansat i.

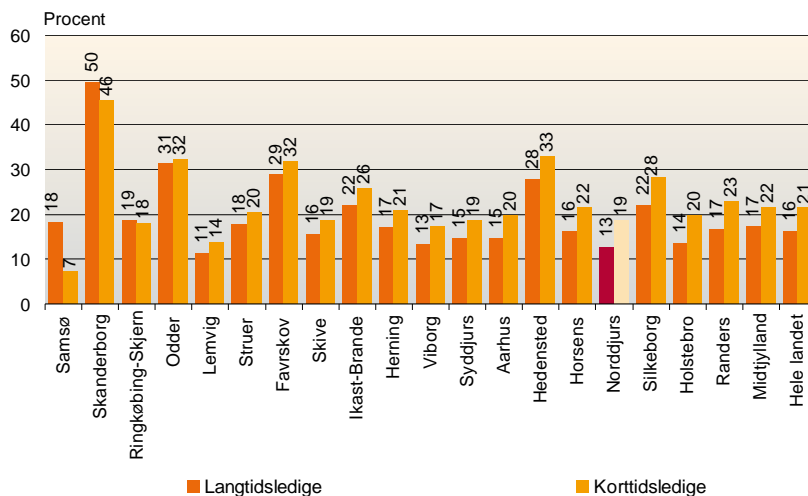
Ovenstående illustrerer, at det omgivende arbejdsmarked i og omkring Norddjurs stiller store krav til, at de ledige udviser en høj grad af faglig mobilitet i jobsøgningen. Og at der samtidig stilles særligt store krav til de langtidslediges mobilitet. Der kan således være et potentiale for yderligere at styrke den faglige mobilitet i jobsøgningen i Norddjurs, så flere hurtigere opnår genbeskæftigelse og undgår langtidsledighed.

Udover faglig mobilitet har også geografisk mobilitet stor betydning for, hvor hurtigt den enkelte ledige kommer i job. Antallet af relevante jobåbninger og jobchancer øges således markant, jo længere den enkelte er villig til at pendle.

I Norddjurs er det gennemsnitligt hver sjette, som tidligere var beskæftiget i Norddjurs, der - for at opnå genbeskæftigelse - skifter til et job uden for kommunen, jf. figur 4. Andelen, som skifter arbejdssted til en ny kommune, er dermed lavere end gennem-

snittet for regionen (20 pct.). Samtidig er der i Norddjurs en højere andel af korttidsledige (19 pct.) end langtidsledige (13 pct.), som skifter arbejdssted til en ny kommune.

FIGUR 4: GEOGRAFISK MOBILITET – ANDELEN DER HAR FÅET JOB I EN NY KOMMUNE I 2010



Kilde: Beskæftigelsesministeriets DREAM database

Anm.: Personer bosat i den enkelte kommune, som har været hhv. korttidsledig eller langtidsledig (modtagere af a-dagpenge og jobklar kontanthjælp/starthjælp.) og som i 2010 har opnået genbeskæftigelse. Målingen viser, hvor stor en andel af de personer, der tidligere var beskæftiget inden for kommunegrænsen, der efter ledighed har fundet job på en virksomhed beliggende i en anden kommune.

Ovenstående illustrerer, at det omgivende arbejdsmarked i og omkring Norddjurs stiller store krav til den geografiske mobilitet blandt de ledige i Norddjurs, hvis en højere andel af de ledige skal opnå genbeskæftigelse. Dette skal også ses i lyset af Norddjurs' geografiske beliggenhed placeret mellem flere jobintensive områder, som f.eks. Aarhus og Randers, og med adgang til et meget stort antal jobåbninger.

### Aktive tilbud målrettet langtidsledige borgere

Udover at understøtte en målrettet jobsøgning med en høj faglig og geografisk mobilitet blandt de ledige i Norddjurs, kan der være grupper, som har behov for et aktivt beskæftigelsesrettet tilbud for at opnå genbeskæftigelse.

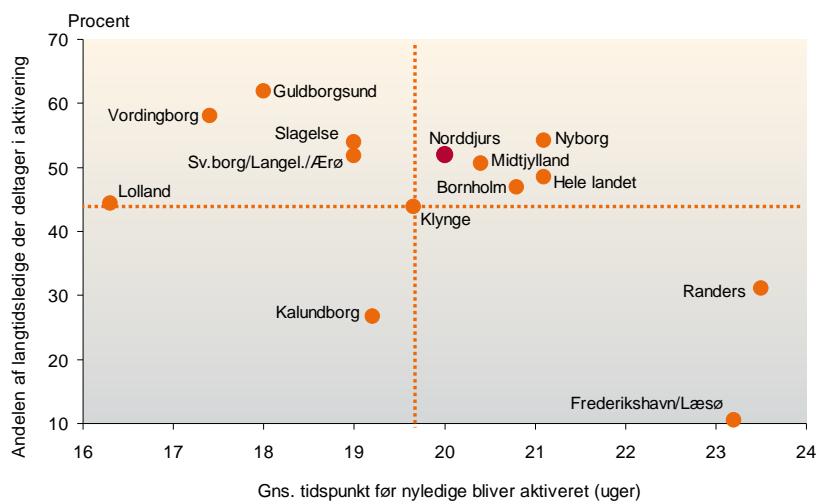
En tidlig og intensiv aktiveringsindsats blandt de ledige, som er langtidsledige – eller er i risiko for at blive langtidsledig - kan bidrage til at flere kommer hurtigere i job, og at færre oplever perioder med langtidsledighed. Det kan være i form af forløb på private og offentlige virksomheder eller ved målrettet opkvalificering, hvor den enkelte ledige får mulighed for at ajourføre og erhverve nye kompetencer og derved får styrket sin faglige mobilitet og jobchancer.

Aktuelt er der stor variation på tværs af kommunerne med hensyn til hvor tidligt og intensivt, der aktiveres blandt de langtidsledige, jf. figur 5. Set i forhold til sammenligningskommunerne har Norddjurs en høj aktiveringsgrad for langtidsledige (52 pct.), men aktiveringsgraden i eksempelvis Guldborgsund er over 60 pct. Samtidig sættes der gennemsnitlig senere ind med det første aktive tilbud til gruppen af langtidsledige i Norddjurs.

Der er derfor et potentiale for at styrke den tidlige, aktive indsats for personer med risiko for langtidsledighed i Norddjurs Kommune. Dette skal også ses i lyset af, at de nye regler om en samlet dagpengeperiode på 2 år vil være fuldt indfaset medio 2012,

og at en del af gruppen af langtidsledige risikerer at miste dagpengeretten herefter. Aktuelt er der 270 ledige i Norddjurs, som har mere end 1½ års anciennitet i dagpengesystemet, og som derfor har risiko for at miste dagpengeretten, hvis de ikke kommer i job i det kommende år.

FIGUR 5: TIDSPUNKTET FOR LEDIGES FØRSTE TILBUD OG ANDELEN AF LANGTIDSLEDIGE DER DELTAGER I AKTIVE TILBUD



Kilde: Jobindsats.dk, DREAM og egne beregninger

Anm.: Opgjort for modtagere af a-dagpenge og jobklar kontanthjælp/starthjælp. Y-aksen viser andelen af langtidsledige, der i uge 49 2010 deltog i et aktiveringstilbud. X-aksen viser det gennemsnitlige tidspunkt nyledige modtager deres første aktive tilbud (jobindsats.dk) – der måles på nyledige tilgået i 2009 og kun på forløb af minimum 12 måneders varighed.

Samlet set kan der peges på følgende fokusområder og potentialer i de kommende års indsats for at begrænse langtidsledigheden i Norddjurs:

FOKUSOMRÅDER

**Centrale fokusområder i indsatsen i Norddjurs**

- At nedbringe antallet af langtidsledige fra det nuværende niveau på 430 personer, herunder særligt sikre at de unge med langvarig ledighed opnår uddannelse eller job
- At understøtte en målrettet jobsøgning i forhold til de mange jobåbninger, som der trods den moderate forventning til beskæftigelsen i 2012, fortsat vil være på det omgivende arbejdsmarked.
- At sikre at jobåbningerne synliggøres effektivt for de ledige, og at de ledige i højere grad understøttes i at søge bredt – både fagligt og geografisk
- At identificere risikogrupper for langtidsledighed og tilrettelægge en individuel indsats for de forskellige grupper
- At styrke det tidlige kontaktføreløb for nyledige: I Norddjurs sættes der tidligt ind med samtaler med nyledige, hvorimod intensiteten i samtalerne er gennemsnitlig
- At styrke den tidlige og aktive indsats for langtidsledige og personer truet af langtidsledighed: I Norddjurs sættes der gennemsnitligt ind med det første tilbud til langvarige ledige, mens intensiteten er lidt højere end i de øvrige kommuner

**BEDRE HJÆLP TIL LEDIGE PÅ KANTEN AF ARBEJDSMARKEDET**

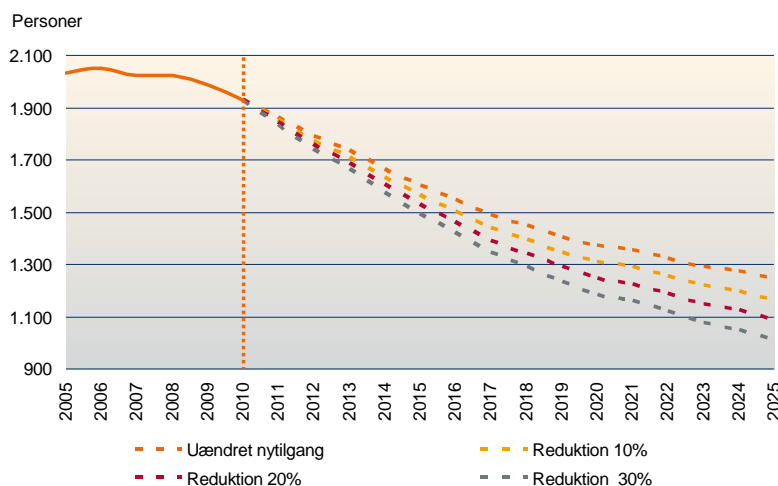
I de senere år er antallet af personer, som modtager permanente forsørgelsesydelse (førtidspension, ledighedsydelse og fleksjob) vokset betydeligt. Det gælder også i Norddjurs Kommune for så vidt angår ledighedsydelse og fleksjob. Aktuelt er ca. 2.495 borgere, som modtager permanente ydelser, svarende til 10,5 pct. af befolkningen i den erhvervsaktive alder.

Der er derfor et stort potentiale for at øge arbejdsudbuddet i Norddjurs og i regionen som helhed, hvis tilgangen til de permanente ydelser kan nedbringes.

### Antallet af førtidspensionister er stigende i regionen

I Norddjurs Kommune er antallet af førtidspensionister faldet med ca. 106 personer siden 2005. I alt er der aktuelt ca. 1.928 personer, som modtager førtidspension i Norddjurs, jf. figur 6.

FIGUR 6: FREMSKRIVNINGSSCENARIUM AF DEN LANGSIGTEDE UDVIKLING I ANTALLET AF FØRTIDSPENSIONISTER, SÅFREMT DET HITTIDIGE TILGANGSMØNSTER FORTSÆTTER



Kilde: DREAM og egne beregninger

Anm.: Der foretages en estimering af den årlige aldersbetingede afgang fra gruppen samt antagelser om en konstant årlig tilgang svarende til gennemsnittet for 2009 og 2010. Fremskrivningsscenarierne viser effekten af at reducere tilgangen.

Fortsætter tilgangen til førtidspension som hidtil, vil der om 5 år imidlertid være ca. 326 personer færre, som modtager førtidspension i Norddjurs. Dette skyldes, at det nuværende tilgangsmønster til førtidspension er lavere end den aldersbetingede afgang fra gruppen, som forventes de kommende år. Hvis den lave tilgang fastholdes i de kommende år, vil de økonomiske konsekvenser heraf isoleret set føre til en kommunal mindreudgift til førtidspension på ca. 22,9 mio. kr. i 2015 i Norddjurs.

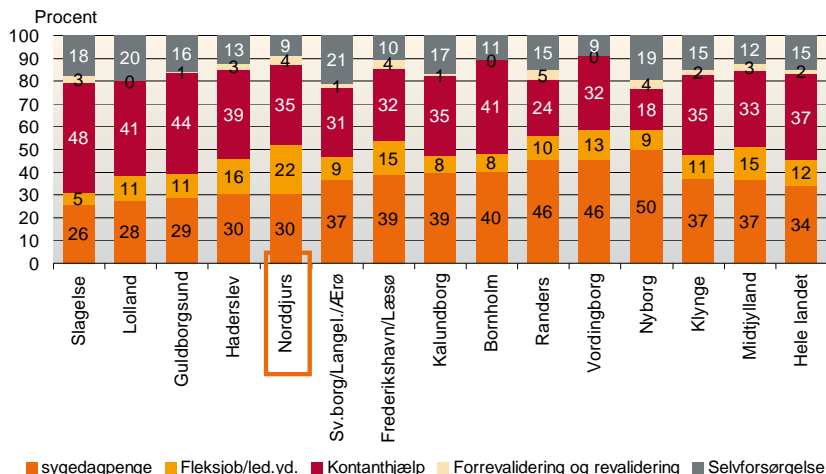
Det bliver derfor et vigtigt fokusområde for den lokale beskæftigelsesindsats i Norddjurs i 2012 at fastholde og udvikle den forebyggende og målrettede indsats for de personer, som har risiko for at ende på førtidspension, og finde nye veje til, hvordan den enkelte kan sikres tilknytning til arbejdsmarkedet.

### De nye førtidspensionister kommer fra kontanthjælp eller sygedagpenge

Det er især blandt modtagere af kontanthjælp og sygedagpenge, at de persongrupper, som har størst risiko for at overgå til førtidspension, skal findes. Ca. 2/3 af de borgere, som tilkendes førtidspension på tværs af sammenligningskommunerne kommer fra kontanthjælp eller sygedagpenge, jf. figur 7.

Norddjurs placerer sig blandt de kommuner, hvor hovedparten af de nye førtidspensionisters seneste forsørgelsesgrundlag var kontanthjælp (35 pct.), mens færre kommer fra sygedagpenge (30 pct.), jf. figur 7.

FIGUR 7: HVILKE YDELSER KOMMER NYE FØRTIDSPENSIONISTER FRA I 2010



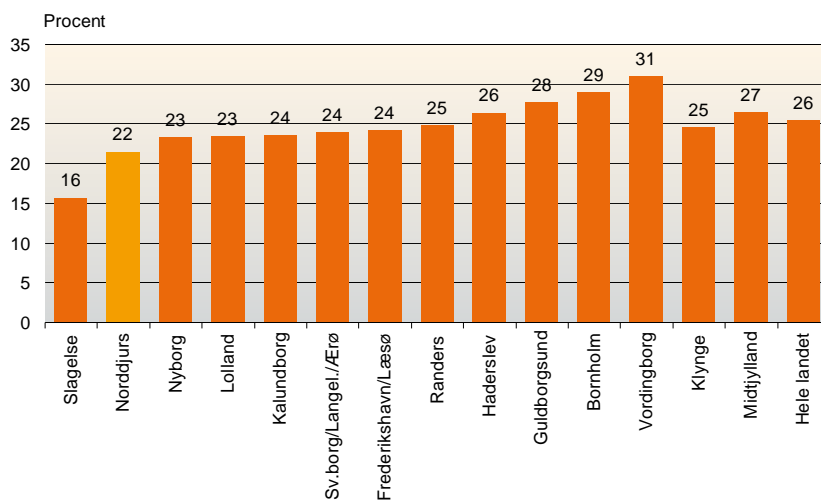
Kilde: DREAM og egne beregninger  
Anm.: Borgernes forsørgelsesstatus før overgang til førtidspension.

En strategi for at reducere tilgangen til de permanente ydelser i Norddjurs handler derfor i høj grad om at øge effekterne af indsatsen for sygedagpengemodtagere og for de svageste kontanthjælpsmodtagere.

### Fokus på risikogrupper blandt de sygemeldte borgere

En af nøglerne til at bremse tilgangen til de permanente forsørgelsesydelse i Norddjurs i de kommende år er at sikre gode resultater i sygedagpengeindsatsen. Det er her centralt at undgå at længerevarende sygeforløb blandt borgerne udvikler sig til en situation, hvor den enkelte borger ikke kan vende tilbage til beskæftigelse, og hvor førtidspension i stedet bliver sidste mulighed.

FIGUR 8: ANDELEN AF IGANGVÆRENDE SYGEDAGPENGEFORLØB MED VARIGHED +26 UGER



Kilde: Jobindsats.dk  
Anm.: Opgjort for december 2010 (tidligere ministermål)

Omfanget af langvarige sygedagpengeforløb på over ½ år varierer betydeligt på tværs af kommunerne, hvor andelen svinger fra 16 til 31 pct., jf. figur 8. I Norddjurs har godt hver femte sygedagpengeforløb (22 pct.) en varighed på over ½ år, hvilket er under gennemsnittet blandt sammenligningskommunerne. I 2010 er antallet af lange sygedagpengeforløb steget markant i Norddjurs, mens antallet er faldet i klyngen samlet set.

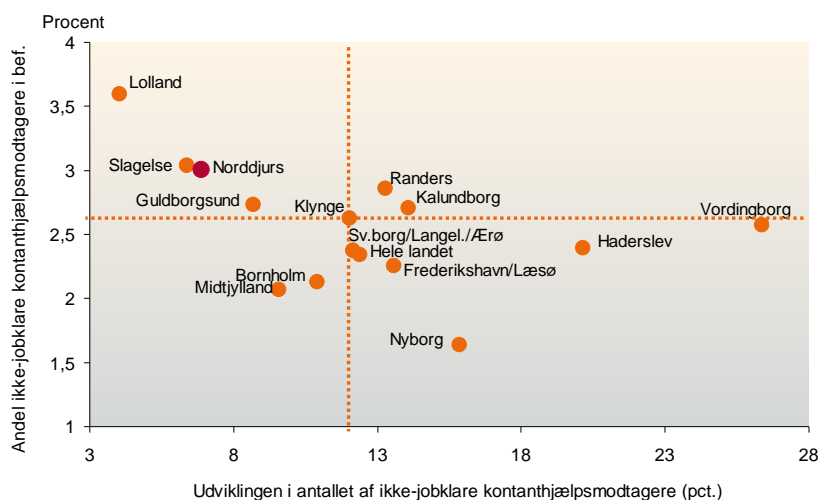
Der er stadigvæk et potentiale for at nedbringe antallet af langvarige sygedagpengeforløb i Norddjurs Kommune og finde nye veje for den enkelte borger til at forblive på arbejdsmarkedet. Et centralt element i denne indsats er at understøtte, at den enkelte sygemeldte bevarer tilknytningen til arbejdspladsen under sygeforløbet og eventuelt modtager støtte i form af aktive tilbud, hvilket erfaringsmæssigt kan bidrage til hurtigere raskmelding og tilbagevenden til job.

### Flere "ikke-jobklare" på kontanthjælp øger risikoen for flere førtidspensionister

Siden konjunkturskiftet i 2008 er antallet af kontanthjælpsmodtagere, som vurderes som "indsatsklare" og "midlertidigt passive" steget i Norddjurs og i Midtjylland som helhed. Dermed er antallet af personer, der er i risiko for at blive de nye førtidspensionister, også steget, jf. at en tredjedel af alle nytilkendelser til førtidspension i Norddjurs aktuelt sker fra kontanthjælp.

Set i forhold til sammenligningskommunerne har Norddjurs en forholdsvis høj andel af indsatsklare og midlertidigt passive kontanthjælpsmodtagere ud af den samlede befolkning i kommunen, jf. figur 9. Til gengæld har Norddjurs imidlertid oplevet en mindre procentuel tilgang til målgruppen det seneste år end de øvrige kommuner.

FIGUR 9: IKKE-JOBKLARE KONTANTHJÆLPSMODTAGERE – ANTAL OG UDVIKLING



Kilde: Jobindsats.dk

Anm.: Y-aksen viser antallet af ikke-jobklare kontanthjælpsmodtagere (fuldtidspersoner) i den 16-64-årige befolkning i december 2010. X-aksen viser udviklingen i antallet af ikke-jobklare kontanthjælpsmodtagere fra december 2009 til december 2010

Samlet set er det et vigtigt fokusområde for den lokale beskæftigelsesindsats i 2012 fortsat at minere tilgangen af ikke-jobklare kontanthjælpsmodtagere og nedbringe varigheden af de langvarige kontanthjælpsforløb i Norddjurs. I den forbindelse er det centralt at sikre, at jobcenterets visitationspraksis og matchvurdering af borgerne understøtter et stort fokus på hver borgers ressourcer og jobparathed i forhold til arbejdsmarkedet.

Der kan peges på følgende fokusområder og potentialer i de kommende års indsats for at nedbringe antallet af permanent forsørgede i Norddjurs:

### Centrale fokusområder i indsatsen i Norddjurs

- o At minimere tilgangen til permanent forsørgelse
- o At nedbringe antallet af langvarige ydelsesforløb (dagpenge, kontanthjælp, sygedagpenge m.v.), idet langvarige ydelsesforløb generelt øger risikoen for at den enkelte borger ender på en permanent forsørgelsesydelse.
- o At identificere risikogrupper blandt de langtidsledige, herunder blandt det stigende antal ikke-jobklare og de svageste kontanthjælpsmodtagere samt sygedagpenge-modtagere med henblik på at tilrettelægge en individuel indsats og finde nye veje til at fastholde den enkeltes tilknytning til arbejdsmarkedet
- o At der i jobcenterets visitationspraksis og matchkategorisering fastholdes et massivt fokus på den enkelte borgers ressourcer og jobparathed i forhold til arbejdsmarkedet
- o At fastholde udviklingen og nedbringe antallet af nytilkendelser til førtidspension: Hvis det nuværende tilkendelsesmønster fortsætter forventes antallet af førtidspensionister i Norddjurs at falde med 106 personer frem til 2015. Det svarer isoleret set til en mindredgift for Norddjurs Kommune på 22,9 mio. kr.
- o At nedbringe antallet af langvarige sygedagpengeforløb i Norddjurs og understøtte at der sker en mindre tilgang til førtidspension fra sygedagpenge

### FOKUS PÅ AT SKABE EFFEKTER I BESKÆFTIGELSESIINDSATSEN

Den største udfordring for arbejdsmarkedet i Midtjylland på kort og længere sigt er at sikre en udvidelse og opkvalificering af arbejdsstyrken. For at imødegå udfordringen er det afgørende, at det lykkes at skabe gode resultater i kommunernes lokale beskæftigelsesindsats, så det effektive arbejdsudbud øges, langtidsledighed og marginalisering modvirkes, tilgangen til permanente forsørgelsesordninger bremses og at de unge sikres en uddannelse.

Gode resultater er afgørende både for de lokale virksomheder, som har behov for arbejdskraften og for de enkelte borgere, hvis privatøkonomi og integration i lokalsamfundet i høj grad afhænger af tilknytningen til arbejdsmarkedet. Resultaterne af den lokale beskæftigelsesindsats har samtidig også stor betydning for kommunens økonomi, hvor gode resultater kan medføre betydelige økonomiske gevinster og dermed bidrage til at skabe sikkerhed omkring den samlede økonomi i kommunen.

Endelig viser opgørelser af kommunernes resultater af beskæftigelsesindsatsen, at der på tværs af kommunerne er et stort potentiale for at øge resultaterne i indsatsen – og dermed at realisere mulige gevinster. Et centralt strategisk fokusområde for den lokale beskæftigelsesindsats i 2012 er derfor at skabe bedre effekter af de forskellige indsatser som jobcenteret gennemfører for borgere og virksomheder.

Blandt de resultatområder, som der med fordel kan sættes fokus på er blandt andet:

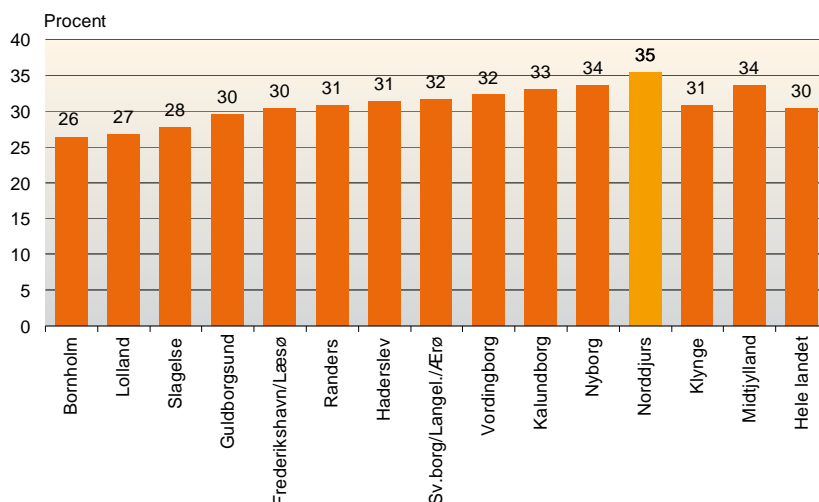
- en tidlig indsats for ledige, som sikrer en hurtigere afgang til job
- en målrettet indsats for de langvarigt ledige
- en indsats for indsatsklare kontanthjælpsmodtagere
- en indsats for unge, som sikrer dem uddannelse eller job

Neden for belyses effekterne af de forskellige indsatser:

#### Effekten af en tidlig indsats for jobklare ledige

Et væsentligt resultatområde i den lokale beskæftigelsesindsats er at sikre, at nye ledige kommer hurtigst muligt i job. I Norddjurs fandt gennemsnitligt 35 pct. af de nye ledige job inden for 3 måneder i 2010. Det er den højeste andel i klyngen, jf. figur 10.

FIGUR 10: ANDELEN AF LEDIGHEDSFORLØB DER AFSLUTTES MED BESKÆFTIGELSE INDEN FOR 3 MÅNEDER



Kilde: Jobindsats.dk

Anm.: Opgjort for modtagere af a-dagpenge og jobklar kontanthjælp/starthjælp, der er nyledige i perioden fra 4. kvartal 2009 til 3. kvartal 2010

Andelen af nye ledige, som finder job i løbet af 3 måneder, varierer dog væsentligt fra kommune til kommune. Selvom Norddjurs Kommune er placeret som den bedste i klyngen, er det fortsat vigtigt, at flest muligt nye ledige hurtigt vender tilbage i job.

Der kan stadigvæk være et potentiale i Norddjurs Kommune for at øge andelen af nye ledige, som opnår beskæftigelse inden for 3 måneder. Hvis andelen, som hurtigt opnår job, eksempelvis kan øges med 10 pct. fra de nuværende 35 pct., vil det medføre, at ca. 39 pct. vil komme i job inden for de første 3 måneders ledighed.

En forøgelse på 10 pct. af niveauet i 2010 betyder, at 49 flere ledige i Norddjurs var kommet hurtigt i job. Hvis 49 personer opnår job frem for at være i offentlig forsørgelse i 12 måneder, falder kommunens udgifter til forsørgelse med ca. 3,6 mio. kr.

Øko  
nomi

#### Økonomiske konsekvenser af forbedrede resultater

Hvis yderligere 10 pct. af nye ledige i Norddjurs opnår job efter 3 måneder frem for fx 12 måneder, vil det medføre en kommunal mindregift til forsørgelse på 3,6 mio.kr.

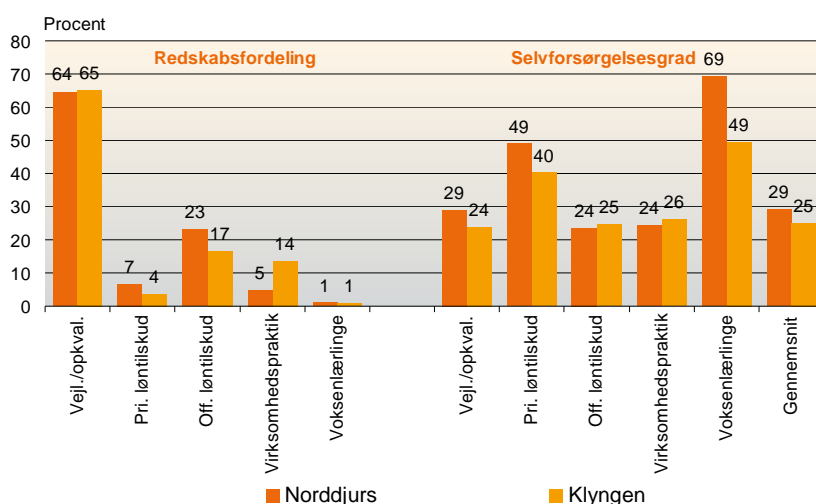
#### Effekten af aktivering af de jobklare ledige

Et andet væsentligt resultatområde i jobcenterets indsats er effekten af aktiveringsindsatsen for de jobklare kontanthjælps- og dagpengemodtagere.

I lighed med sammenligningskommunerne anvender Norddjurs fortrinsvis vejledning og opkvalificering (64 pct.) i aktiveringsindsatsen for jobklare ledige, mens de virksomhedsrettede tilbud bruges i langt mindre omfang.

I Norddjurs Kommune var det hver 3. aktivering, som var direkte virksomhedsrettet, hvilket svarer til gennemsnittet blandt klyngekommunerne, jf. figur 11.

FIGUR 11: REDSKABSVIFTE OG SELVFORSØRGELSESGRAD ½ ÅR EFTER AFSLUTTET AKTIVERING

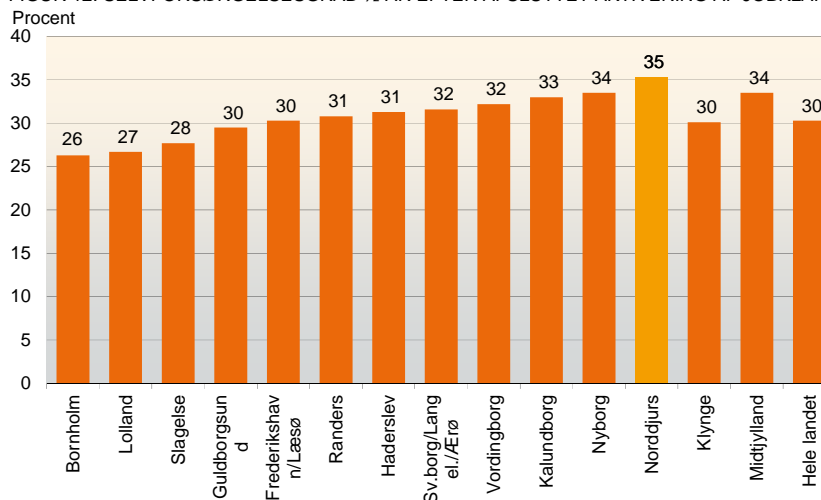


Kilde: Jobindsats.dk

Anm.: Målt for aktiveringsforløb blandt modtagere af a-dagpenge og jobklare kontanthjælp/starthjælp i perioden fra 2. kvartal 2009 til 1. kvartal 2010. Der indgår kun aktiveringsforløb af mindst 4 ugers varighed.

Samtidig viser figuren, at de virksomhedsrettede tilbud giver de bedste resultater, herunder især voksenlærlingeforløb og private løntilskud. Eksempelvis var 49 pct. af de ledige, som afsluttede et forløb i privat løntilskud i Norrdjurs selvforsørgende ½ år efter. Dermed har private løntilskudsforløb en langt højere effekt end resultaterne af de gennemførte vejlednings- og opkvalificeringsforløb (29 pct.).

FIGUR 12: SELVFORSØRGELSESGRAD ½ ÅR EFTER AFSLUTTET AKTIVERING AF JOBKLARE LEDIGE



Kilde: Jobindsats.dk og egne beregninger

Anm.: Opgjort for modtagere af a-dagpenge og jobklare kontanthjælp/starthjælp. Målt for aktiveringsforløb afsluttet i perioden fra 2. kvartal 2009 til 1. kvartal 2010. Kun aktiveringsforløb med en varighed på minimum 4 uger indgår i opgørelsen

Samlet set er effekten af aktiveringsindsatsen for de jobklare ledige i Norrdjurs den højeste blandt sammenligningskommunerne, jf. figur 12.

Selvom Norrdjurs er placeret bedst i klyngen, er det dog fortsat vigtigt at holde fokus på at udnytte det potentiale, der kan være ved at øge anvendelsen af virksomhedsrettede forløb i aktiveringsindsatsen for jobklare ledige og samtidig også både fastholde og øge effekterne af de enkelte redskaber i indsatsen.

### Økonomiske konsekvenser af forbedrede resultater

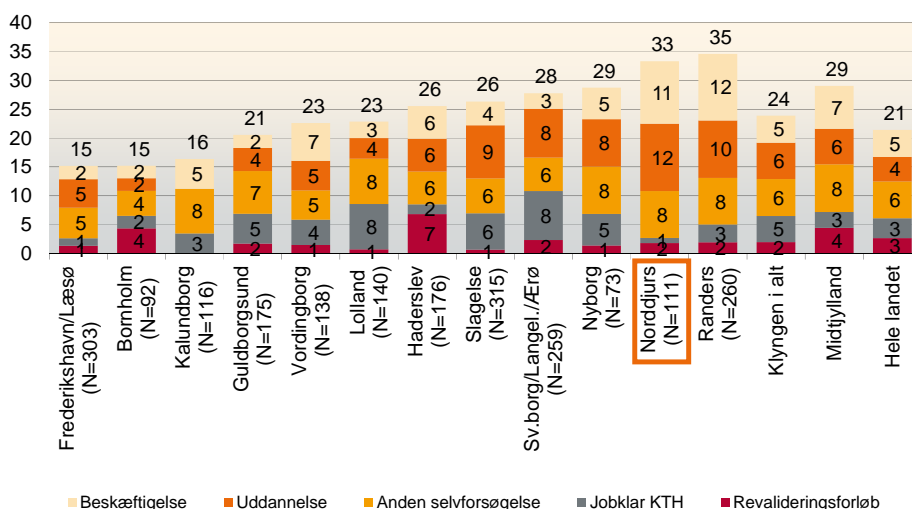
Den årlige besparelse i Norddjurs ved at øge selvforsørgelsesgraden med 10 pct. som permanent effekt, er en beregnet kommunal mindredgift til forsørgelse på 1,6 mio. kr.

### Effekten af aktivering af indsatsklare kontanthjælpsmodtagere

Indsatsklare kontanthjælpsmodtagere er borgere, som ikke vurderes i stand til at tage et ordinært arbejde indenfor 3 måneder, men som samtidig vurderes at være klar til en aktiv beskæftigelsesrettet indsats for at vinde fodfæste på arbejdsmarkedet.

Beskæftigessigtet er typisk længere for indsatsklare ledige end for jobklare ledige, men med den rette indsats er det muligt at forbedre de indsatsklares chancer for igen at få en tilknytning til arbejdsmarkedet. I Norddjurs Kommune er det hver tredje indsatsklare kontanthjælpsmodtager (33 pct.), som efter afsluttet aktivering enten er tilbage i beskæftigelse eller uddannelse eller som er kommet tættere på arbejdsmarkedet og vurderet som "jobklar", jf. figur 13.

FIGUR 13: AKTIVERING AF INDSATSKLARE KONTANTHJÆLPSMODTAGERE – RESULTATER  
Procent



Kilde: Beskæftigelsesministeriets DREAM database og egne beregninger

Anm.: Status ½ år efter afsluttet aktivering opgjort for aktiveringsforløb afsluttet i 1. halvår 2010. Kun indsatsklare, der har forbedret deres situation efter aktiveringsforløbet, er medtaget i opgørelsen. Et aktiveringsforløb ses som afsluttet, når borgere i 4 sammenhængende uger ikke er berørt af pågældende aktiveringsforløb

Der er samtidig stor forskel på, hvor gode resultater der opnås i aktiveringsindsatsen for de indsatsklare ledige på tværs af kommunerne. I én kommuner opnår op mod 35 pct. af de indsatsklare en forbedret situation efter endt aktivering, mens andelen i andre kommuner er lavere (ned til 15 pct.). Derudover er der stor forskel på, hvor mange som henholdsvis opnår job/uddannelse eller kommer tættere på arbejdsmarkedet i form af revalidering eller opnår vurdering som "jobklar", jf. figur 13.

Samlet set peger variationen mellem kommunerne på, at der fortsat kan være et potentiale i Norddjurs Kommune for fortsat at øge effekten af aktiveringen for indsatsklare kontanthjælpsmodtagere.

Hvis Norddjurs yderligere øge effekterne til samme niveau, som den kommune i klyngen, som gør det bedst, så vil flere indsatsklare ledige oplever en progression efter endt aktivering. Eftersom Norddjurs allerede er næstbedst placeret i klyngen, og har høje effekter i forhold til selvforsørgelse og beskæftigelse, betyder det, at havde progressionen været lige så god som det bedste niveau i klyngen 2010, ville kun yderligere ca. 1 indsatsklare ledige være afgået fra offentlig forsørgelse.

### Økonomiske konsekvenser af forbedrede resultater

En forbedret effekt svarende til 1 personer færre i offentlig forsørgelse i ét år medfører en kommunal mindredgift på forsørgelsesudgifterne på ca. 0,1 mio. kr. Hertil kommer yderligere potentielle mindredgifter på social og sundhedsområdet m.v. som følge af en øget arbejdsmarkedsintegration for gruppen.

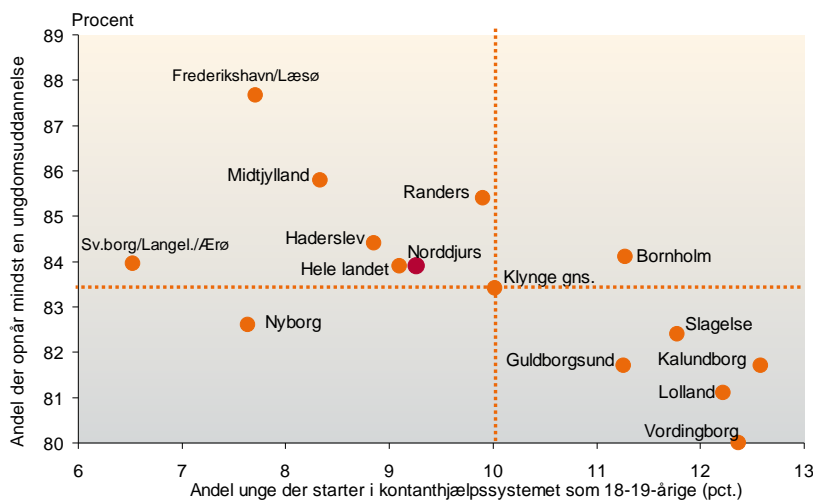
### Effekten af indsatsen for unge ledige

En af de grupper, som i de kommende år skal sikres en effektiv indsats, er de unge ledige. Krisen har ramt de unge under 30 år hårdt, og en stor del af de unge, som er ledige nu, har brug for en uddannelse for at kunne opnå en varig tilknytning til arbejdsmarkedet.

Perspektivet ved ikke at nå de nødvendige resultater for de unge ledige er, at der vil opstå en gruppe ledige med høj risiko for marginalisering, som er afhængig af permanent offentlig forsørgelse, og som vil have vanskeligt ved at skabe tilknytning til arbejdsmarkedet. Selv når konjunkturerne vender vil denne gruppe ledige se sig overhalet af nye unge, som er mere efterspurgt på arbejdsmarkedet.

En måde at vurdere resultaterne i ungeindsatsen i kommunen i bred forstand er at opgøre omfanget af unge, som forventes at gennemføre en ungdomsuddannelse (regeringens 95 pct. målsætning), samt opgøre hvor stor en andel af de unge, som debuterer deres voksenliv i kontanthjælpssystemet.

FIGUR 14: ANDELEN AF UNGE DER FORVENTES AT OPNÅ MINDST EN UNGDOMSUDDANNELSE (9.-10. KLASSE ÅRGANG 2008), OG ANDELEN AF UNGE DER DEBUTERER I KONTANTHJÆLPSSYSTEMET I 18-19-ÅRS ALDEREN.



Kilde: Undervisningsministeriet (profilmodel), DREAM og egne beregninger  
 Anm: Målingen af andelen af unge som debuterer i kontanthjælpssystemet som 18-19-årige baseres på DREAM. I kørslen medtages kun unge, som har været bosat i kommunen som 15 årige – dvs. at der tages højde for eventuelle flytninger.

I Norddjurs Kommune forventes 84 pct. af en ungdomsårgang – givet det nuværende uddannelsesmønster – at gennemføre og afslutte en ungdomsuddannelse. Det er højere end gennemsnittet for sammenligningskommunerne, jf. figur 14.

Norddjurs Kommune står alligevel som mange andre kommuner over for en stor udfordring i forhold til at realisere målsætningen om, at 95 pct. af alle unge skal gennemføre en ungdomsuddannelse.

Samtidig har Norddjurs en mindre andel af unge, som starter voksenlivet på kontanthjælp. I Norddjurs er det hver 11. ung, som debuterer som 18-19-årig i kontanthjælpsystemet, mens det tilsvarende er mere end hver 10. i klyngen, jf. figur 14.

Statistikken har vist, at unges risiko for at blive ledig er 75 pct. mindre, når unge har en ungdomsuddannelse i forhold til unges ledighedsrisiko uden ungdomsuddannelse (Arbejderbevægelsens Erhvervsråd, 2010). Hvis andelen af unge, som opnår en ungdomsuddannelse i Norddjurs, øges til samme niveau som den bedste kommune i klyngen (88 pct.) betyder det, at yderligere ca. 21 personer ud af en årgang forventes at få en ungdomsuddannelse. Hvis Norddjurs når det nationale mål på 95 pct., vil det dreje sig om yderligere ca. 62 personer.

Samlet set kan der peges på følgende fokusområder og potentialer i de kommende års indsats for at styrke effekterne af den lokale beskæftigelsesindsats i Norddjurs:

## FOKUSOMRÅDER

### Centrale fokusområder i indsatsen i Norddjurs

- o At have fokus på at skabe bedre effekter af jobcenterets forskellige indsatser – i jobcenteret og blandt jobcenterets samarbejdspartnere
- o Fokus på redskabssammensætningen: Hvilke redskaber skaber de bedste effekter for forskellige målgrupper
- o Virksomhedsrettede forløb giver typisk de højeste effekter. Et styrket samarbejde med lokale virksomheder vil øge effekterne af indsatsen
- o Fokus på potentialet i Norddjurs for at øge udslusningseffekten for nyledige jobklare, sådan at flere opnår job inden for de første 3 måneder
- o Fokus på potentialet i Norddjurs for fortsat at øge omfanget af virksomhedsrettede tilbud til jobklare ledige – og derigennem at øge effekten af aktiveringsindsatsen
- o Fokus på potentialet i Norddjurs for fortsat at øge resultaterne af aktiveringsindsatsen for indsatsklare kontanthjælpsmodtagere
- o Udfordring i forhold til at sikre, at flere unge gennemfører en ungdomsuddannelse

### STYRKET SAMARBEJDE MED DE LOKALE VIRKSOMHEDER

Et vigtigt fokusområde for den lokale indsats i 2012 bliver at udvikle og styrke samarbejdet med virksomhederne om praktik- og løntilskudspladser, voksenlærlingepladser, jobrotation, arbejdsfastholdelse, delvis raskmelding m.v.

Udviklingen af samarbejdet bør sigte på, at de lokale virksomheder får adgang til kvalificeret arbejdskraft, at de ledige får adgang til jobåbninger og får optrænet kvalifikationer, at sygemeldte fastholdes på arbejdspladsen og ikke mindst at sikre gode effekter i beskæftigelsesindsatsen.

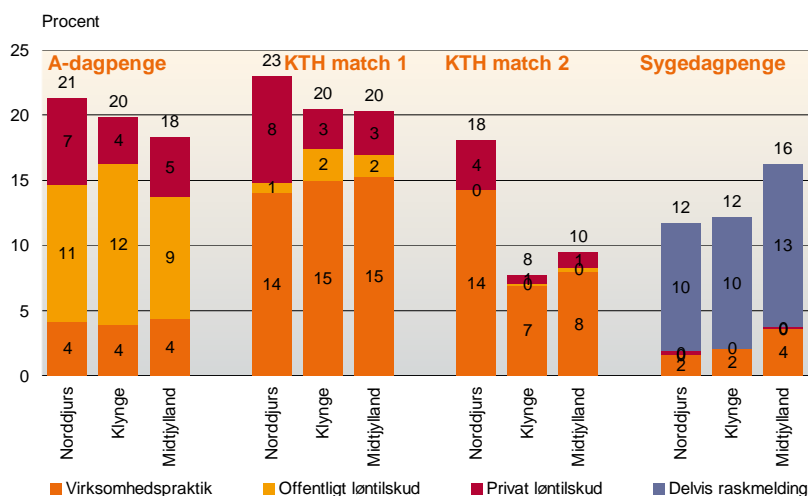
Samarbejdet med virksomhederne skal således understøtte at både virksomheden, den ledige/sygemeldte borger samt kommunen/jobcenteret får gevinst heraf.

### Omfanget af virksomhedssamarbejde i Norddjurs

I Norddjurs er ca. 21 pct. af dagpengemodtagerne i virksomhedsrettet aktivering, mens 23 pct. af de jobklare kontanthjælpsmodtagere er i virksomhedsrettede forløb, jf. figur 15. Dagpengemodtagere er primært i offentlig og privat løntilskud frem for i virksomhedspraktik, mens det omvendte er tilfældet for jobklare kontanthjælpsmodtagere.

Med hensyn til de indsatsklare kontanthjælpsmodtagere i Norddjurs er 18 pct. af målgruppen i virksomhedsrettede forløb, heraf størstedelen i virksomhedspraktik. På sygedagpengområdet omfatter virksomhedssamarbejdet 12 pct. i form af forløb med delvis raskmelding eller virksomhedspraktik, jf. figur 15.

FIGUR 15: ANDELEN AF MÅLGRUPPERNE DER DELTAGER I VIRKSOMHEDSRETTET AKTIVERING



Kilde: Jobindsats.dk

Anm.: Kontanthjælp inkluderer modtagere af starthjælp. Den virksomhedsrettede aktiveringsgrad (fuldtidsaktiverede divideret med fuldtidsmodtagere) i 4. kvartal 2010 fordelt efter målgrupper. Aktiveringsgraden for delvis raskmelding er opgjort som andelen af sygedagpengemodtagere, der er omfattet af delvis raskmelding

Set i forhold til sammenligningskommunerne og regionen som helhed anvender Norddjurs i større omfang virksomhedsrettet aktivering for dagpengemodtagere de jobklare kontanthjælpsmodtagere og de indsatsklare kontanthjælpsmodtagere, mens omfanget af virksomhedssamarbejde for sygedagpengemodtagerne svarer til klyngegennemsnittet.

### Stort potentiale for at øge omfanget af privat løntilskud, som har størst effekt

Privat løntilskud er den type af virksomhedsrettede aktivering, som har den største beskæftigelseseffekt. Samtidig anvendes redskabet kun i begrænset omfang.

På tværs af kommunerne i Midtjylland blev der i løbet af den seneste årsperiode afsluttet 1.235 forløb med løntilskud, hvoraf gennemsnitligt 43 pct. af de ledige efterfølgende opnåede ordinær beskæftigelse, jf. tabel 1 neden for. Det er især ledige, som har haft et forløb med løntilskud inden for transport, vidensservice eller offentlige brancher, som efterfølgende er kommet i beskæftigelse.

I Norddjurs Kommune blev der i løbet af den seneste årsperiode gennemført 54 private løntilskudsforløb for dagpengemodtagere, hvoraf mere end halvdelen af forløbene har været indenfor handel, industri og transport. Samlet set svarer det til, at der for

hver 1.000 beskæftigede lønmodtagere i Norddjurs Kommune er mere end tre personer i privat løntilskud årligt, jf. tabel 1 neden for.

TABEL 1. ANTALLET AF AFSLUTTEDE FORLØB I PRIVAT LØNTILSKUD FOR DAGPENGEMODTAGERE PR 1.000 BESKÆFTIGEDE INDEN FOR BRANCHER (DREAM)

	Norddjurs		Midtjylland	
	Antal afsluttede løntilskudsforløb	Antal afsluttede forløb per 1.000 beskæftigede	Afsluttede løntilskudsforløb	Andel i job efter endt forløb
Landbrug mv.	1	2,2	28	32%
Industri	11	4,0	190	46%
Bygge og anlæg	5	3,7	149	35%
Handel	11	4,3	294	40%
Transport	7	6,9	109	64%
Hotel og restauration	3	5,8	33	27%
IT og medier	1	4,4	34	41%
Vidensservice	2	4,7	115	50%
Operationel service	4	6,9	72	44%
Offentlige brancher	6	1,0	87	51%
Øvrige brancher	3	3,4	124	30%
<b>I alt</b>	<b>54</b>	<b>3,2</b>	<b>1.235</b>	<b>43%</b>

Kilde: DREAM inkl. E-indkomst og egne beregninger.

Anm: Private løntilskudsforløb for dagpengemodtagere af min. 4 ugers varighed afsluttet fra okt. 2009 til sept. 2010. Et forløb anses som afsluttet når personen i fire uger ikke er i løntilskud. For hver person måles kun på det første forløb i perioden. Status efter løntilskudsforløbet er personens arbejdsmarkedssituation 2 måneder efter afsluttet forløb. Ledige kan være ansat i privat løntilskud inden for offentlige brancher, idet der er tale om en funktional og ikke sektormæssig opdeling, fx i private dele af sundhedsvæsenet, skolevæsen mv.

Samlet set er der fortsat et potentiale i Norddjurs for at øge anvendelsen af virksomhedsrettede tilbud især for sygedagpengemodtagere – og dermed at sikre bedre resultater i beskæftigelsesindsatsen.

FOKUS  
OMRÅDER

**Centrale fokusområder for den virksomhedsrettede indsats i Norddjurs**

- Et styrket samarbejde med lokale virksomheder vil øge effekterne af indsatsen
- Fokus på at øge volumen i antallet af virksomhedsrettede forløb samt udbrede anvendelsen af virksomhedsrettede forløb til en bredere gruppe samtidig med at de høje effekter fastholdes i indsatsen
- Norddjurs har adgang til et meget stort virksomhedsunderlag som grundlag for en forbedret virksomhedsrettet indsats, herunder i Aarhus m.v.
- Fokus på at øge og fastholde omfanget af private løntilskudspladser i indsatsen
- En styrket virksomhedsrettet indsats for sygedagpengemodtagere

Den virksomhedsrettede indsats vil samtidig udgøre et væsentligt grundlag for at lykkes med at skabe resultater inden for ministerens 4 mål for 2012:

## MINISTERMÅL 1 – LEDIGE SKAL HURTIGT TILBAGE I JOB

Beskæftigelsesministerens mål 1 sætter fokus på at begrænse antallet af ledige, som har mere end 3 måneders sammenhængende offentlig forsørgelse og således er omfattet af arbejdskraftreserven. En begrænsning af arbejdskraftreserven understøtter at virksomhederne får den arbejdskraft, de har behov for, og at langtidsledigheden reduceres.

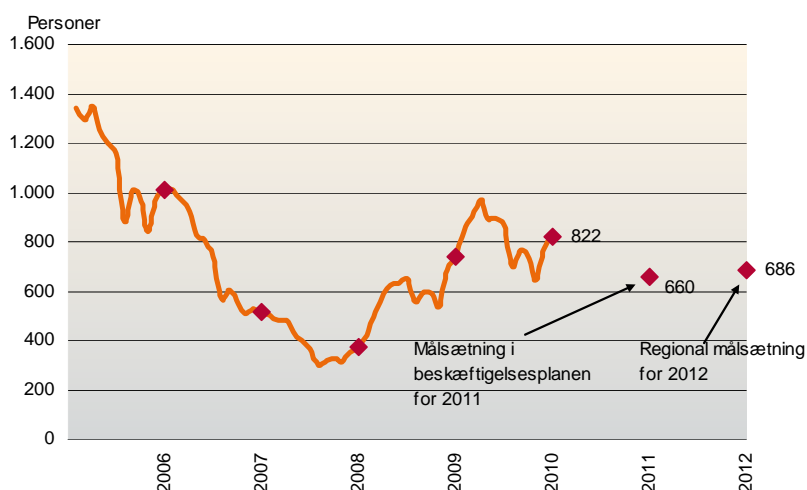
Beskæftigelsesregionen har i forlængelse af ministerens mål fastsat et regionalt mål om at begrænse antallet af personer i arbejdskraftreserven til 21.000 personer i december 2012. Med 25.000 personer i arbejdskraftreserven ved udgangen af 2010 betyder det, at reserven skal reduceres med ca. 17 pct. frem mod 2012.

	Status	Mål i Besk.plan	Mål
	Dec. 2010	Dec. 2011	Dec. 2012
Norddjurs Kommune	822	660	686
Region Midtjylland	25.161	22.000	21.000

Målsætningen er baseret på en vurdering af, at udsigten til de stort set uændrede konjunkturbetingelser og en svagt faldende ledighed i løbet af 2012 vil gøre det muligt at nedbringe antallet af personer i reserven. Reduktionen i reserven vil endvidere blive understøttet af jobcentrenes indsats for at bekæmpe langtidsledigheden og samarbejdet herom med a-kasser og øvrige aktører.

Hvis det regionale mål omsættes til Norddjurs Kommune betyder det, at arbejdskraftreserven skal reduceres fra 822 i december 2010 til at omfatte ca. 686 personer inden udgangen af 2012. Det betyder, at niveauet skal sænkes med 136 personer i løbet af to år, hvis målsætningen skal nås, jf. figur 16.

FIGUR 16: UDVIKLINGEN I ANTALLET AF PERSONER I ARBEJDSKRAFTRESERVEN I NORDDJURS



Kilde: Jobindsats.dk, Kommunens beskæftigelsesplan for 2011 og egne beregninger

Anm.: Berørte personer. Opgjort for modtagere af a-dagpenge og jobklar kontanthjælp/starthjælp. Punktmarkeringen for hvert år er december registreringer i indeværende år

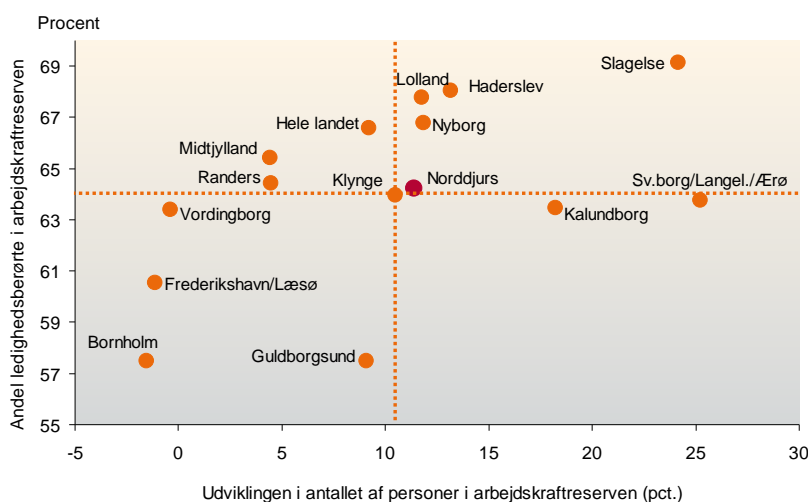
Langt hovedparten af arbejdskraftreserven i Norddjurs er dagpengemodtagere, og mere end halvdelen er mænd og mellem 30-49 år. En stor del kommer fra industrien og er medlem af de større a-kasser som 3F og Kristelig, som typisk har mange ufaglærte medlemmer, jf. boksen nedenfor.

### Hvad kendetegner arbejdskraftreserven i Norddjurs i december 2010?

- De 822 personer i arbejdskraftreserven i Norddjurs udgør 4,5 pct. af arbejdsstyrken, hvor gennemsnittet blandt klyngekommunerne er 5,1 pct.
- Størstedelen af arbejdskraftreserven er dagpengemodtagere (89 pct.).
- Over halvdelen er mænd (53 pct.), og 94 pct. har dansk oprindelse
- Næsten halvdelen er 30-49 år (49 pct.) og 32 pct. er over 50 år.
- Andelen af unge i arbejdskraftreserven er mindre (19 pct.) end i jobcenterklyngen (21 pct.).
- De 156 unge i arbejdskraftreserven i Norddjurs er karakteriseret ved følgende: 76 pct. er dagpengemodtagere, 51 pct. er kvinder og 58 pct. er ml. 25 og 30 år
- 52 pct. af personerne i arbejdskraftreserven er langtidsledige
- Arbejdskraftreserven er primært tilgået ledighed fra følgende brancher: Industri (25 pct.), offentlige brancher (20 pct.), handel (15 pct.), bygge og anlæg (14 pct.)
- Personer i arbejdskraftreserven er oftest forsikret i følgende fem a-kasser: 3F (34 pct.), HK (13 pct.), Kristelig (11 pct.), FOA (10 pct.) og Metal (5 pct.)

Norddjurs har det seneste år oplevet en stigning i arbejdskraftreserven på 11,4 pct., hvilket svarer til gennemsnittet for sammenligningskommunerne. Samtidig udgør reserven i Norddjurs en andel af det samlede antal ledighedsberørte (64 pct.), der svarer til niveauet i de øvrige sammenligningskommuner, jf. figur 17.

FIGUR 17: ANDELEN AF LEDIGE DER INDGÅR I ARBEJDSKRAFTRESERVEN, OG UDVIKLINGEN I ANTALLET AF LEDIGE I ARBEJDSKRAFTRESERVEN DET SENESTE ÅR



Kilde: Jobindsats.dk og egne beregninger

Anm.: Opgjort for december 2010 – udviklingen for perioden december 2009 til december 2010

I Norddjurs er det således fortsat en udfordring i at sikre, at en større del af de nye ledige hurtigt opnår genbeskæftigelse, samtidig med at antallet af længerevarende ledige reduceres

### Strategiske fokusområder i arbejdet med ministermålet

- Tidlig, aktiv og hyppig kontakt med de ledige med fokus på job og de mange jobåbninger, der er på arbejdsmarkedet
- Fokus på virksomhedsrettet aktivering til de ledige, der skal i aktivering
- Individuelt tilpassede forløb med korte jobrettede kurser
- Fokus på ledige, der ikke selv kan komme i job
- Udfordring af de ledige i forhold til deres jobsøgning – der er store faglige og geografiske forskelle på jobmuligheder
- Opkvalificering/omskoling målrettet områder med gode og mange jobmuligheder/åbninger
- Indsats for de dagpengemodtagere, som befinder sig i det sidste år af ledighedsperioden

## MINISTERMÅL 2 – FÆRRE MENNESKER PÅ PERMANENT OFFENTLIG FORSØRGELSE

Beskæftigelsesministerens mål 2 sætter fokus på at øge arbejdsudbuddet og begrænse tilgangen af personer til permanente offentlige forsørgelsesydelser, dvs. ledighedsydelse, fleksjob og førtidspension.

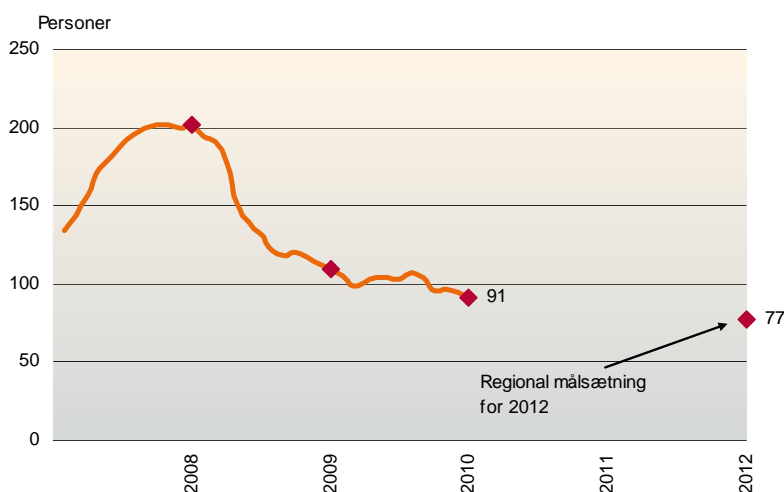
Beskæftigelsesregionen har i forlængelse af ministerens mål fastsat et regionalt mål om, at tilgangen til permanente forsørgelsesydelser skal nedbringes fra et niveau på 6.165 ved udgangen af 2010 til 5.200 personer i 2012, svarende til et fald på 16 pct.

	Status 2010	Mål 2012
Norrdjurs Kommune	91	77
Region Midtjylland	6.165	5.200

Målsætningen er baseret på en vurdering af, at jobcentrenes aktive linje for at afprøve alle veje for at undgå at borgere ender i en situation, hvor førtidspension er eneste mulighed, vil bidrage til at reducere tilgangen til de permanente ydelser. Endvidere forventes jobcentrenes indsats for at nedbringe ledigheden blandt unge (mål 3) og blandt indvandrere og efterkommere (mål 4) at bidrage til en reduktion i tilgangen til de permanente ydelser. Modsat kan den demografiske udvikling med flere ældre betyde et pres i retning af flere personer på ledighedsydelse, fleksjob og førtidspension.

Hvis det regionale mål omsættes til Norrdjurs Kommune betyder det, at tilgangen til de permanente ydelser skal reduceres fra ca. 91 personer i 2010 til ca. 77 personer i 2012, jf. figur 18.

FIGUR 18: DEN ÅRLIGE NYTILGANG TIL DE PERMANENTE FORSØRGELSESYDELSE I NORDDJURS



Kilde: Jobindsats.dk og egne beregninger

Anm.: Den samlede tilgang til ledighedsydelse, fleksjob og førtidspension. Punktmarkeringen for hvert år er december registreringen i indværende år

Af boksen nedenfor fremgår det, hvad der kendetegner tilgangen af nye permanent forsørgede borgere i Norrdjurs Kommune og hvad der kendetegner den eksisterende gruppe af permanent forsørgede.

### Hvad kendetegner tilgangen til permanente forsørgelsesydelse i 2010 i Norddjurs?

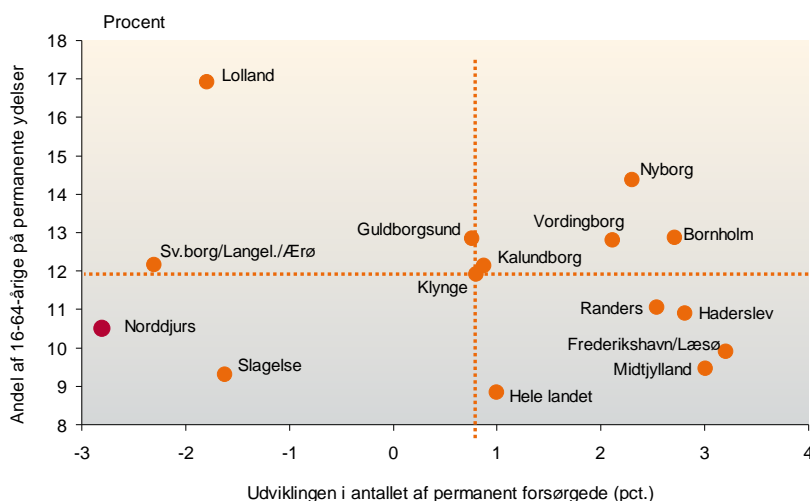
- o De 91 nye modtagere af permanente offentlige forsørgelsesydelse udgør 0,4 pct. af befolkningen, hvor gennemsnittet blandt klyngekommunerne er 0,8 pct.
- o Blandt de nye permanent forsørgede er flest førtidspensionister (54 pct.) mens modtagere af fleksjob/ledighedsydelse udgør 46 pct. Ca. to femtedele er 30-49 år (38 pct.), 15 pct. er under 30 år og 46 pct. over 50 år. 55 pct. er mænd og 86 pct. har dansk oprindelse
- o De primære diagnoser i forbindelse med tilkendelser til førtidspension i Norddjurs er psykiske lidelser (51 pct.), hjerte- og karsygdomme (15 pct.), kræftsygdomme (13 pct.) og sygdom vedr. bevægeapparatet (12 pct.),

### Hvad kendetegner hele målgruppen af permanent forsørgede?

- o Samlet set udgør de 2.495 modtagere af permanente offentlige forsørgelsesydelse 10,5 pct. af befolkningen i den erhvervsaktive alder, hvilket er en mindre andel end i sammenligningsklyngen (11,9 pct.).
- o Størstedelen er førtidspensionister (76 pct.), kvinder (54 pct.) og hovedparten er over 50 år (61 pct.). Få er under 30 år (4 pct.), og størstedelen har dansk oprindelse (93 pct.)

Norddjurs har det seneste år oplevet et fald i antallet af permanent forsørgede på 2,8 pct., hvilket er i modsætning til gennemsnittet for sammenligningskommunerne, der har oplevet en stigning. Samlet modtager ca. 10,5 pct. af alle borgere i den erhvervsaktive alder (16-64 år) i Norddjurs permanente forsørgelsesydelse, hvilket er lavere end gennemsnittet for de øvrige kommuner, jf. figur 19.

FIGUR 19: ANDELEN AF BEFOLKNINGEN DER MODTAGER PERMANENTE FORSØRGELSESYDELSE, OG UDVIKLINGEN I ANTALLET AF PERMANENT FORSØRGEDE DET SENESTE ÅR



Kilde: Jobindsats.dk, Danmarks Statistik og egne beregninger

Anm.: Antallet af modtagere af permanente ydelser er opgjort for december 2010 – Udviklingen er for perioden fra december 2009 til december 2010

Udviklingen i antallet af permanent forsørgede i Norddjurs afspejler, at nyttilgangen til målgruppen er lavere end antallet af personer, som afgår fra de permanente ydelser. Nyttilgangen af borgere til de permanente ydelser i både Norddjurs betyder, at gruppen vil fortsætte med at falde, såfremt det lykkes at fastholde udviklingen.

### Strategiske fokusområder i arbejdet med minister målet

- o Særlig opmærksomhed på forebyggelse – herunder fokus på unge under 30 år
- o Særlig opmærksomhed på opfølgingsmuligheder og -pligter i forhold til risikogrupper
- o Fokus på etablering af partnerskabsaftaler med virksomhederne omkring udplacering og opkvalificering på virksomhederne, herunder virksomhedscentre, mentorordning mv.
- o Fortsat særlig opfølgning og opmærksomhed omkring sygefravær
- o Fokus på samarbejde på tværs med inddragelse af sundhedsvæsenet og de kommunale social- og sundhedsforvaltninger – herunder en sammentænkt indsats mellem kommunerne, de praktiserende læger og det psykiatriske system.

### MINISTERMÅL 3 – UNGE SKAL I UDDANNELSE ELLER I JOB

Beskæftigelsesministerens mål 3 sætter fokus på indsatsen for sikre at alle unge gennemfører en uddannelse og opnår beskæftigelse på arbejdsmarkedet. Ministeren har derfor udmeldt et mål om, at antallet af offentligt forsørgede unge under 30 år skal begrænses mest muligt.

Beskæftigelsesregionen har i forlængelse af ministerens mål fastsat et regionalt mål om at antallet af unge offentligt forsørgede skal reduceres til 21.000 inden udgangen af 2012, svarende til et fald på 2.900 (12 pct.) i forhold til det nuværende niveau.

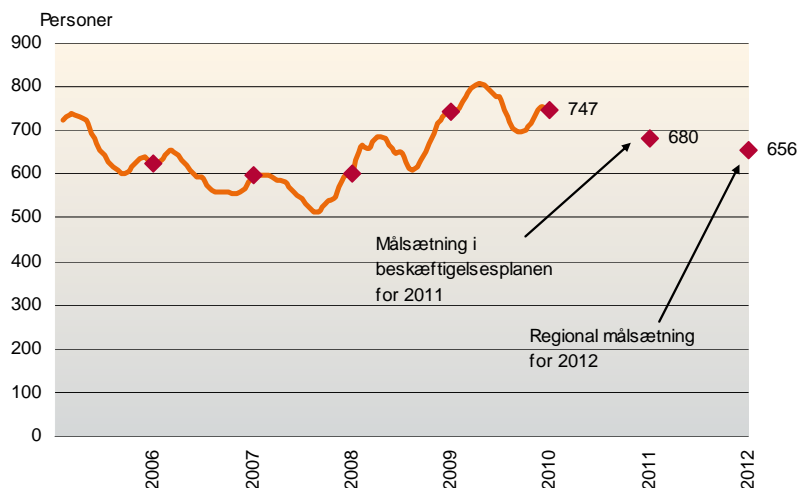
	Status Dec. 2010	Mål i Besk.plan Dec. 2011	Mål Dec. 2012
Norddjurs Kommune	747	680	656
Region Midtjylland	23.919	22.000	21.000

Målsætningen er baseret på en vurdering af, at jobcentrene vil fastholde fokus på en massiv indsats for at begrænse antallet af unge på offentlig forsørgelse. Endvidere forventes jobcentrenes fokus på ungegruppen at blive forstærket af, at de unge udgør 19 pct. af arbejdskraftreserven (mål 1), og at der med ministerens mål 2 er et særligt fokus på unge med risiko for at tilgå permanente offentlige forsørgelsesyndelser.

Endelig forventes lovgivning, initiativer og indsatsen for, at få flere unge til at gennemføre en uddannelse, at bidrage til at nedbringe antallet af unge ydelsesmodtagere.

Hvis det regionale mål omsættes til Norddjurs Kommune betyder det, at antallet af unge i offentlig forsørgelse skal reduceres fra knap 747 personer i december 2010 til ca. 656 personer inden udgangen af 2012, jf. figur 20. Det svarer til et fald i den 2-årige periode på ca. 91 personer (12 pct.).

FIGUR 20: UDVIKLINGEN I ANTALLET AF OFFENTLIGT FORSØRGEDE UNGE I NORDDJURS



Kilde: Jobindsats.dk, Kommunens beskæftigelsesplan for 2011 og egne beregninger  
Anm.: Fuldtidspersoner. Punktmarkeringen for hvert år er december registreringen i indeværende år. SU og Barselsdagpenge er ikke medtalt som offentlig forsørgelse.

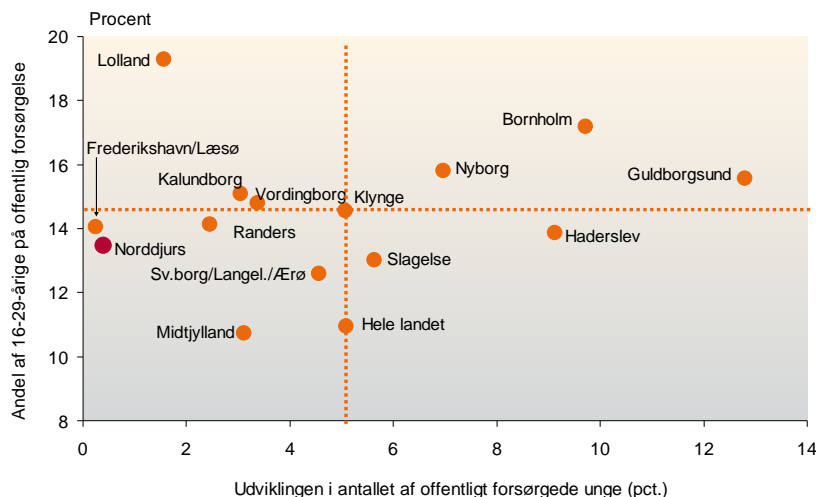
I boksen nedenfor ses de væsentligste kendetegn ved de offentligt forsørgede unge under 30 år i Norddjurs Kommune:

### Hvilke unge modtager offentlig forsørgelse i Norddjurs?

- o De 747 offentligt forsørgede unge i Norddjurs modtager følgende ydelser i december 2010: Kontanthjælp (310 personer, 41 pct.), a-dagpenge (117 personer, 24 pct.), sygedagpenge (98 personer, 13 pct.), førtidspension (92 personer, 12 pct.). Derudover modtager i alt 71 unge (9 pct.) introduktionsydelse, fleksjob, revalidering, forrevalidering, ledighedsydelse.
- o 38 pct. af de unge vurderes at være jobklare, 33 pct. indsatsklare, 15 pct. midlertidigt passive og 14 pct. er uden matchkategori.
- o Der er lidt flere unge mænd (53 pct.) end kvinder, 94 pct. har dansk oprindelse, og ca. halvdelen (55 pct.) er under 25 år.

Norddjurs har det seneste år oplevet en meget svag stigning i antallet af unge offentligt forsørgede (0,4 pct.), hvilket er lavere end sammenligningskommunerne samlet set. Samtidig har Norddjurs en lidt lavere andel af unge ydelsesmodtagere i befolkningen (13,5 pct.), jf. figur 21.

FIGUR 21: ANDELEN AF UNGE (16-29-ÅRIGE) DER ER OFFENTLIGT FORSØRGET, OG UDVIKLINGEN I ANTALLET AF FORSØRGEDE UNGE DET SENESTE ÅR



Kilde: Jobindsats.dk, Danmarks Statistik og egne beregninger

Anm.: Antallet af offentligt forsørgede er opgjort som fuldtidspersoner i december 2010 – udviklingen i perioden fra december 2009 til december 2010. Stevns er udtaget af plottet af læsehensyn. Værdierne er (2,1,15).

Samlet kan der peges på følgende strategiske fokusområder i indsatsen for at begrænse antallet af offentligt forsørgede unge i Norddjurs:

#### Strategiske fokusområder i arbejdet med ministermålet

- o Fokus på uddannelse for de unge uden uddannelse
- o Fokus på effekterne af en direkte jobrettet indsats for de unge, der har en uddannelse – de ledige med en erhvervskompetencegivende uddannelse skal i ordinær beskæftigelse
- o Tidlig, aktiv og hyppig kontakt med de unge ledige med fokus på job og de mange jobåbninger, der er på arbejdsmarkedet
- o Fokus på virksomhedsrettet aktivering til de unge ledige, der skal i aktivering
- o Tæt kontakt og samarbejde med virksomhederne omkring udplacering og opkvalificering på virksomhederne – herunder brug af mentorordningen, etablering af praktikpladser og etablering af voksenlærlingeaftaler
- o Udfordring af de unge i forhold til deres jobsøgning – de unge skal udfordres til faglig og geografisk mobilitet, særligt dimittenderne
- o Fokus på vejledning – herunder at flere påbegynder en ungdomsuddannelse umiddelbart efter folkeskolen, og at flere tager en faglært eller videregående uddannelse nu og på sigt
- o Reducere frafaldet specielt på erhvervsuddannelserne, og også de gymnasiale uddannelser
- o Tæt samarbejde mellem jobcentre, Ungdommens Uddannelsesvejledning og eventuelt socialforvaltningen i en del af sagerne – herunder samarbejde om de 15 til 17-årige, der hverken er i uddannelse eller job
- o Fortsat en særlig opfølgning og opmærksomhed omkring sygefravær

## MINISTERMÅL 4 – FLERE INDVANDRERE OG EFTERKOMMERE SKAL I JOB

Beskæftigelsesministerens mål 4 sætter fokus på indsatsen for at nedbringe antallet af ikke-vestlige indvandrere og efterkommere, som modtager offentlig forsørgelse. Indvandrere og efterkommere har generelt en lavere erhvervsdeltagelse end borgere med dansk baggrund, og der er derfor et stort potentiale i at forbedre integrationen og få flere indvandrere og efterkommere ind på arbejdsmarkedet.

Beskæftigelsesregionen har i forlængelse af ministerens mål fastsat et regionalt mål om at antallet af indvandrere og efterkommere på offentlig forsørgelse skal reduceres til 15.500 inden udgangen af 2012, svarende til et fald på 1.700 personer (10 pct.) i forhold til det nuværende niveau.

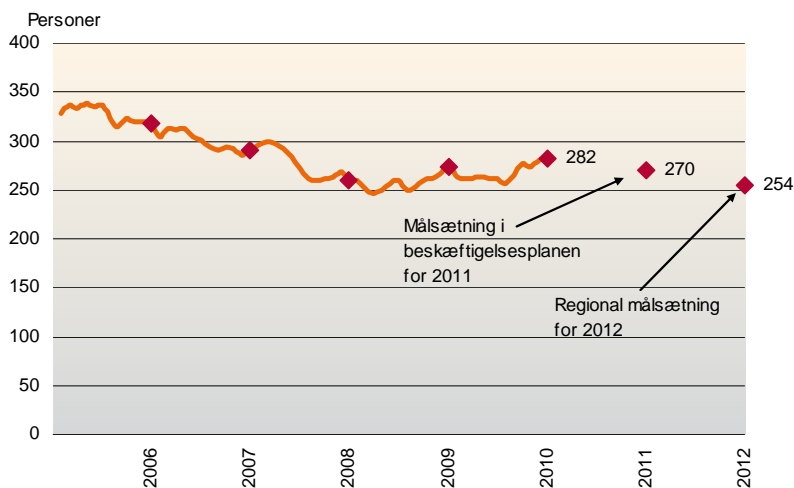
	Status	Mål i Besk.plan	Mål
	Dec. 2010	Dec. 2011	Dec. 2012
Norrdjurs Kommune	282	270	254
Region Midtjylland	17.189	16.281	15.500

Målsætningen er baseret på en vurdering af, at jobcentrene vil have et stort fokus på de ikke-vestlige indvandrere og efterkommere i 2012, og at der derfor vil blive udviklet nye metoder i indsatsen. Samtidig forventes de forbedrede konjunkturbetingelser at medvirke til at nedbringe ledigheden for de ikke-vestlige indvandrere og efterkommere. Endelig vil indsatsen for gruppen blive forstærket af, at gruppen indgår i de tre øvrige beskæftigelsespolitiske mål.

Antallet af indvandrere og efterkommere varierer betydeligt på tværs af de midtjyske kommuner – og potentialet for at øge arbejdsuddet ved en øget erhvervsdeltagelse for gruppen varierer derfor på tværs af kommunerne.

Hvis det regionale mål omsættes til Norrdjurs Kommune betyder det, at antallet af indvandrere og efterkommere skal reduceres fra 282 personer i december 2010 til 254 personer inden udgangen af 2012, jf. figur 22.

FIGUR 22: UDVIKLINGEN I ANTALLET AF OFFENTLIGT FORSØRGEDE INDVANDRERE OG EFTERKOMMERE MED IKKE-VESTLIG BAGGRUND I NORDDJURS



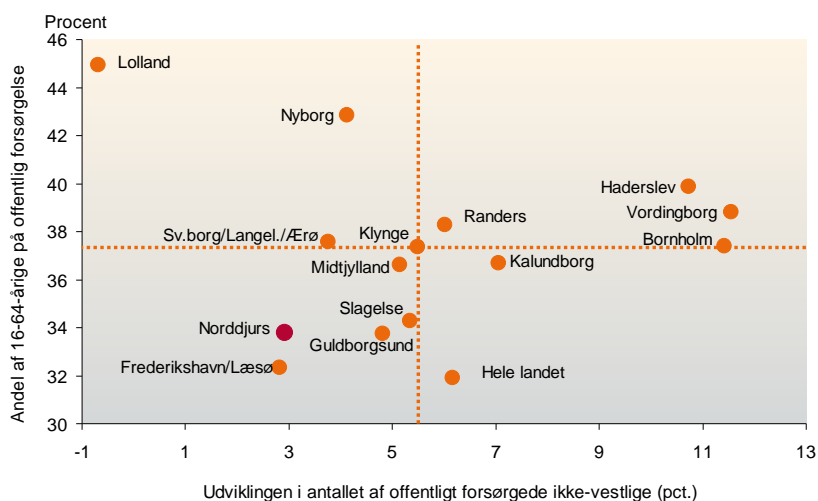
Kilde: Jobindsats.dk, Kommunens beskæftigelsesplan for 2011 og egne beregninger  
Anm.: Fuldtidspersoner. Punktmarkeringen for hvert år er december registreringen i indværende år

### Hvilke ikke-vestlige indvandrere og efterkommere modtager offentlig forsørgelse i Norddjurs?

- De 282 forsørgede med ikke-vestlig oprindelse i Norddjurs modtager følgende ydelser i december 2010: Førtidspension (108 personer, 38 pct.), kontanthjælp (77 personer, 27 pct.), a-dagpenge (29 personer, 10 pct.), introduktionsydelse (29 personer, 10 pct.), sygedagpenge (24 personer, 8 pct.), fleksjob (8 personer, 3 pct.) og ledighedsydelse (4 personer, 1 pct.)
- 16 pct. vurderes at være klar til job, 24 pct. klar til indsats, 19 pct. er midlertidigt passive og 41 pct. er uden matchkategori.
- Der er lidt flere mænd (54 pct.) end kvinder, 1 er efterkommere, flest er 30-49 år (54 pct.), mens 15 pct. er under 30 år og 32 pct. over 50 år.
- Næsten hver tredje (30 pct.) af de aktuelt offentligt forsørgede har haft et lønmodtager-job inden for de seneste 3 år. De har primært været beskæftiget inden for følgende brancher: Offentlige brancher (24 pct.), industri (23 pct.), handel (14 pct.) og operationel service (13 pct. - bl.a. rengøring)

Set i forhold til sammenligningskommunerne har Norddjurs det seneste år oplevet en relativ lille vækst i antallet af indvandrere og efterkommer, som modtager offentlig forsørgelse (2,9 pct.), jf. figur 23. Samtidig har Norddjurs en lavere andel af befolkningen med baggrund i ikke-vestlige lande, som modtager offentlige ydelser, end klyngen. Indvandrere og efterkommere er dog fortsat betydeligt overrepræsenteret i det offentlige forsørgelsessystem i Norddjurs Kommune.

FIGUR 23: ANDELEN AF INDVANDRERE OG EFTERKOMMERE MED IKKE-VESTLIG BAGGRUND DER ER OFFENTLIGT FORSØRGET, OG UDVIKLINGEN I ANTALLET DET SENESTE ÅR



Kilde: Jobindsats.dk, Danmarks Statistik og egne beregninger  
 Anm.: Fuldtidspersoner. Opgjort for december 2010. Udviklingen i perioden fra dec. 2009 til dec. 2010

Samlet kan der peges på følgende strategiske fokusområder i indsatsen for at nedbringe antallet af indvandrere og efterkommere i offentlig forsørgelse:

#### Strategiske fokusområder i arbejdet med ministermålet

- Fokus på effekterne af en direkte jobrettet indsats – så vidt muligt skal de ledige i ordinær beskæftigelse frem for aktivering
- Individuel, aktiv og hyppig kontakt med fokus på job og de mange jobåbninger, der er på arbejdsmarkedet
- Fokus på virksomhedsrettet aktivering til de ledige, der skal i aktivering
- Fokus på ordinær uddannelse, voksen- og efteruddannelse
- Særligt fokus på gruppen på permanent offentlig forsørgelse og personer i risikogruppen
- Tæt kontakt og samarbejde med virksomhederne omkring udplacering og opkvalificering på virksomhederne – herunder brug af mentorordningen, etablering af praktikpladser og voksenlærlingeaftaler og samarbejde for at nedbryde barrierer
- Fortsat en særlig opfølgning og opmærksomhed omkring sygefravær

## Fire analyser du har gavn af at kende:



AC-analyse



Analysereport  
2010



Kontrakt 2012



Arbejdsmarkeds-  
overblik

Find dem - og andre analyser - på  
[www.brmidtjylland.dk](http://www.brmidtjylland.dk)

Kontaktperson:  
Anna Dorthe Kirkeby  
[adk@ams.dk](mailto:adk@ams.dk)  
72 22 37 56



Beskæftigelsesregion Midtjylland  
[www.brmidtjylland.dk](http://www.brmidtjylland.dk)  
[brmidt@ams.dk](mailto:brmidt@ams.dk)  
72 22 37 00