

En beskrivelse af arbejdsmarkedet i

Syddjurs

kommune

Beskæftigelsesregion Midtjylland
April 2011



INDHOLDSFORTEGNELSE

UDVIKLINGEN I UDBUDET AF ARBEJDSKRAFT	3
Befolkningen	

Arbejdsstyrken

Ledigheden

UDVIKLINGEN I EFTERSPØRGSLEN EFTER ARBEJDSKRAFT	9
---	---

ARBEJDSMARKEDET I SYDDJURS KOMMUNE

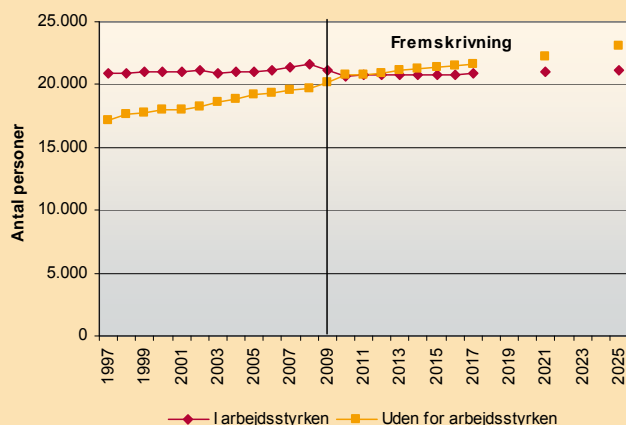
Formålet med arbejdsmarkedsbeskrivelsen er at supplere Kommunebeskrivelse 2011 med viden om den strukturelle udvikling på arbejdsmarkedet i kommunen. Arbejdsmarkedsbeskrivelsen for Syddjurs indeholder:

- en beskrivelse af udviklingen i udbudssiden, herunder udviklingen i befolkningen, arbejdsstyrken og ledigheden – både historisk og i fremtiden. Arbejdsstyrken er endvidere opdelt på uddannelsesniveau.
- en beskrivelse af efterspørgselssiden, herunder udviklingen i antallet af arbejdspladser, erhvervsstrukturen, beskæftigelsen og pendlingen – både historisk og i fremtiden. Arbejdskraftefterspørgslen er endvidere opdelt på uddannelsesniveau.

Hovedkonklusioner

Overordnet viser arbejdsmarkedsbeskrivelsen, at Syddjurs har oplevet relativt lav vækst på arbejdsmarkedet igennem de seneste 10-12 år – både på udbuds- og efterspørgselssiden. Syddjurs er meget afhængig af udviklingen i Aarhus-området og har en stor udpendling. Næsten ½-delen af de beskæftigede i Syddjurs arbejder uden for kommunen og udpendlingen har været stigende. Den store udpendling fra Syddjurs er medvirkende til at beskæftigelsen og ledigheden har udviklet sig på niveau med gennemsnittet for regionen igennem Finanskrisen. Beskæftigelsen inden for Industrien, Bygge og anlæg og Handel og transport har været mest påvirket af Finanskrisen i Syddjurs.

Fremskrivningerne viser, at der forventes relativt lav vækst på arbejdsmarkedet i Syddjurs i de kommende år. Både arbejdsstyrken og antallet af arbejdspladser forventes at holde sig næsten uændret, mens beskæftigelsen forventes at stige lidt pga. udpendlingen. Gruppen af personer uden for arbejdsstyrken forventes at vokse, hvilket betyder, at arbejdsstyrken i Syddjurs skal "forsørge" stadig flere ældre, unge og personer i den erhvervsaktive alder, som står uden for arbejdsstyrken – jf. nedenstående figur.



Kilde: Danmarks Statistik, SAM-K/LINE-modellen

Udbudssiden

Syddjurs er blandt de kommuner i Midtjylland, som har begyndt at opleve demografisk modvind. På 10 års sigt forventes **befolkningen** at stige med 4,0%, men afgrænses befolkningen til de 16-64-årige forventes et fald på 2,9%.

Arbejdsstyrken i Syddjurs er steget med 0,9% fra 1997 til 2009, mens arbejdsstyrken i regionen som helhed er steget 3,0%. Fra 2011 til 2021 forventes arbejdsstyrken at stige med 1,% i Syddjurs mod 2,6% i regionen som helhed.

Arbejdsstyrkens **uddannelsesniveau** er relativt højt i Syddjurs. Dog har 32% ingen erhvervskompetencegivende uddannelse, mens 41% har en erhvervsfaglig uddannelse og 26% en videregående uddannelse. Syddjurs har især en høj andel med faglærte i arbejdsstyrken sammenlignet med regionen som helhed, hvor de udgør 36%. Frem til 2025 forventes en stigning i gruppen med en videregående uddannelse, mens der forventes lidt færre faglærte og kortuddannede.

I februar 2011 var **ledigheden** 6,5% og ligger lidt over gennemsnittet for Midtjylland. Ledighedsudviklingen i Syddjurs har fulgt den regionale udvikling og ligget tæt på det regionale niveau i de seneste to år, dog med en stigende tendens siden september 2010. I det seneste år er ledigheden faldet inden for nogle af de mest konjunkturfølsomme akasser, herunder 3F, Metalarbejderne og NNF, men også for Ingeniører og andre mindre grupper. Modsat er ledigheden steget inden for Byggefagene, blandt grupper af højtuddannede og selvstændige, samt inden for de grupper, der typisk arbejder inden for den offentlige sektor. Ledighedsniveauet er fortsat højest inden for a-kasserne; Byggefagene, 3F, a-kassen for Journalistik, kommunikation og sprog og Teknikerne, og alene 3F's medlemmer udgør 1/3 af alle dagpengemodtagere i kommunen.

Efterspørgselssiden

Erhvervsstrukturen i Syddjurs kendetegnes især ved relativt mange arbejdspladser inden for Transportvirksomhed, Landbruget og Hoteller og restauranter. Fra 1997 til 2009 er antallet af arbejdspladser samlet set uændret i Syddjurs – dog med en stor nedgang inden for industrien (-1.124 arbejdspladser) og landbruget (-526), mens den private og offentlige servicesektor samt Bygge- og anlægsbranchen har oplevet vækst. I de kommende år forventes antallet af arbejdspladser i Syddjurs at stabiliseres – dog med et fortsat fald inden for industrien og landbruget, mens der forventes vækst inden for den private servicesektor.

Der forventes at blive stillet stadig **større kvalifikationskrav** til arbejdskraften på sigt. Fremskrivningerne viser, at der er udsigt til stigende beskæftigelse for grupper af videregående uddannede, mens der generelt forventes et fald i beskæftigelsen for kortuddannede og for grupper af faglærte i de kommende 10 år.

Pendlingen i Syddjurs kendetegnes ved markant flere udpendlere end indpendlere. 46% af de beskæftigede i kommunen er udpendlere, og samtidig er 28% af de ansatte på arbejdspladserne i Syddjurs indpendlere. I de kommende år forventes der at blive stillet stadig større krav om geografisk mobilitet til arbejdsstyrken i Syddjurs.

UDVIKLINGEN I UDBUDET AF ARBEJDSKRAFT

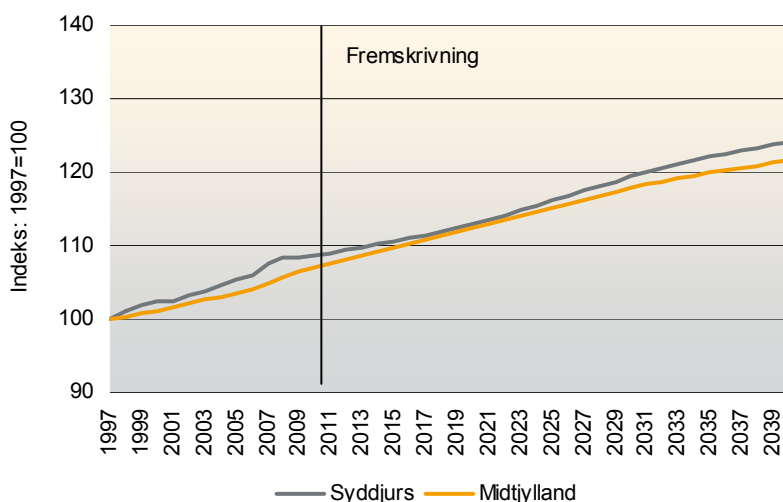
Her beskrives den seneste udvikling, prognoserne og uddannelsesniveaet for befolkningen og arbejdsstyrken i Syddjurs Kommune, og der gives et overblik over den seneste udvikling i ledigheden.

Befolkningen

Ved indgangen til 2010 var der 41.392 indbyggere i Syddjurs Kommune. Befolkningstallet er steget de seneste år, og den seneste befolkningsprognose viser, at befolkningstallet fortsat forventes at stige. Frem til 2020 forventes en stigning på 4,0%, og frem til 2040 forventes en stigning på 14,2%.

Befolkningstallet forventes at stige i hele Midtjylland, i Østjylland¹ og i Vestjylland. Stigningerne i Syddjurs forventes at være lavere end stigningerne i Østjylland – men på niveau med de forventede stigninger i hele Midtjylland.

FIGUR 1. UDVIKLINGEN I BEFOLKNINGEN FRA 1997 TIL 2010 OG BEFOLKNINGSPROGNOSEN FOR 2010 TIL 2040 FOR SYDDJURS OG MIDTJYLLAND



Kilder: Danmarks Statistik, www.statistikbanken.dk og SAM-K/LINE-modellen

TABEL 1. BEFOLKNINGEN OG BEFOLKNINGSPROGNOSEN FOR SYDDJURS OG MIDTJYLLAND

	Befolkning			Procentvis udvikling	
	2010	2020	2040	2010-2020	2010-2040
Befolkningen i alt					
Syddjurs	41.392	43.060	47.281	4,0%	14,2%
Midtjylland	1.253.998	1.318.471	1.424.057	5,1%	13,6%
Landsdel Østjylland	826.923	885.593	975.959	7,1%	18,0%
Landsdel Vestjylland	427.075	432.878	448.098	1,4%	4,9%
16 til 64-årige					
Syddjurs	25.349	24.604	24.519	-2,9%	-3,3%
Midtjylland	808.730	818.257	814.963	1,2%	0,8%
Landsdel Østjylland	540.311	558.712	570.064	3,4%	5,5%
Landsdel Vestjylland	268.419	259.545	244.899	-3,3%	-8,8%

Kilde: Danmarks Statistik, www.statistikbanken.dk

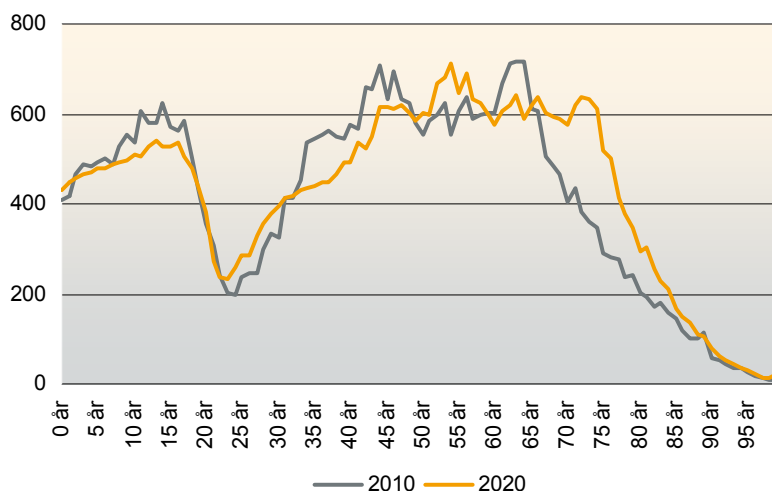
¹ Østjylland: Favrskov, Hedensted, Horsens, Norddjurs, Odder, Randers, Samsø, Silkeborg, Skanderborg, Syddjurs og Aarhus

Vestjylland: Herning, Holstebro, Ikast-Brande, Lemvig, Ringkøbing-Skjern, Skive, Struer og Viborg

I 2010 udgør befolkningen i den erhvervsaktive alder (16 til 64 år) 61% af den samlede befolkning i Syddjurs. Modsat befolkningsudviklingen generelt forventes antallet af personer i den erhvervsaktive alder at falde frem til 2040 i Syddjurs, mens der forventes stigninger i Østjylland og Midtjylland som helhed.

Frem til 2020 forventes antallet af børn og unge under 18 år og antallet af 30 til 45-årige at falde i Syddjurs. Modsat forventes antallet af 66-årige og derover at stige markant, og i de resterende aldersgrupper forventes stort set samme antal personer i 2010 og 2020.

FIGUR 2. BEFOLKNINGENS ALDERSSAMMENSÆTNING I SYDDJURS I 2010 OG 2020

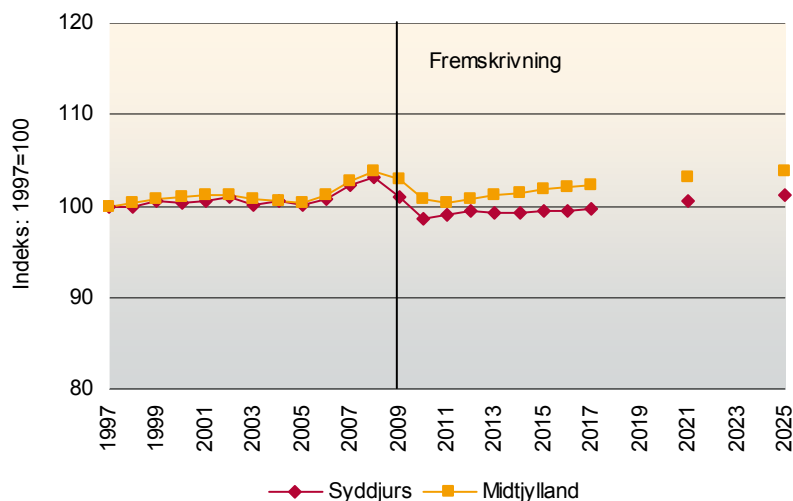


Kilde: Danmarks Statistik, www.statistikbanken.dk

Arbejdsstyrken

I 2009 var der 19.698 personer i arbejdsstyrken i Syddjurs. Antallet af personer i arbejdsstyrken er steget fra 2005 til 2008, men som følge af lavkonjunktoren er antallet faldet i 2009, og antallet forventes fortsat at falde i 2010. Herefter forventes arbejdsstyrken igen at stige, men først i 2025 forventes arbejdsstyrken at være på niveau med 2009.

FIGUR 3. UDVIKLINGEN I ARBEJDSSTYRKEN FRA 1997 TIL 2009 OG ARBEJDSSTYRKEPROGNOSEN FOR 2010 TIL 2025 FOR SYDDJURS OG MIDTJYLLAND



Kilde: Danmarks Statistik, SAM-K/LINE-modellen

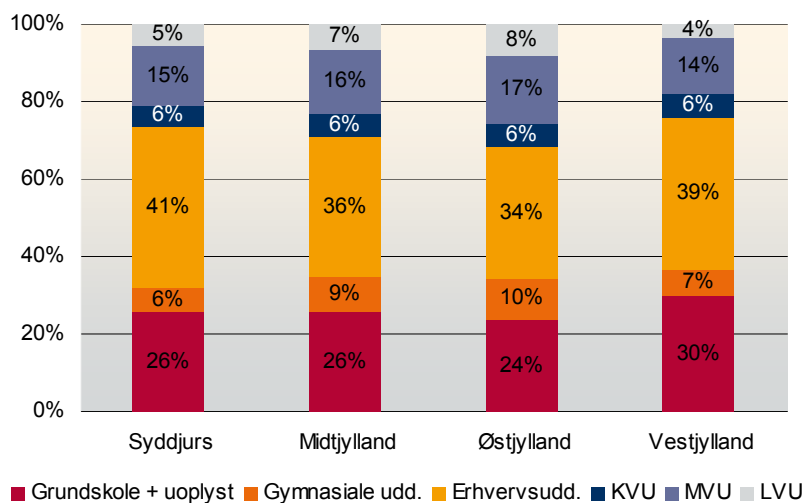
Udviklingen i arbejdsstyrken i Syddjurs forventes at følge samme tendens som udviklingen i hele Midtjylland. Arbejdsstyrken forventes dog at stige lidt kraftigere i Midtjylland end i Syddjurs, og antallet af personer i arbejdsstyrken forventes at ligge relativt højere over niveauet i 1997 i Midtjylland end i Syddjurs.

Arbejdsstyrkens uddannelsesniveau

Hver fjerde i arbejdsstyrken i Syddjurs har grundskolen som højeste fuldførte uddannelse, mens 4 ud af 10 har gennemført en erhvervsuddannelse, og hver femte har gennemført en mellemlang eller lang videregående uddannelse.

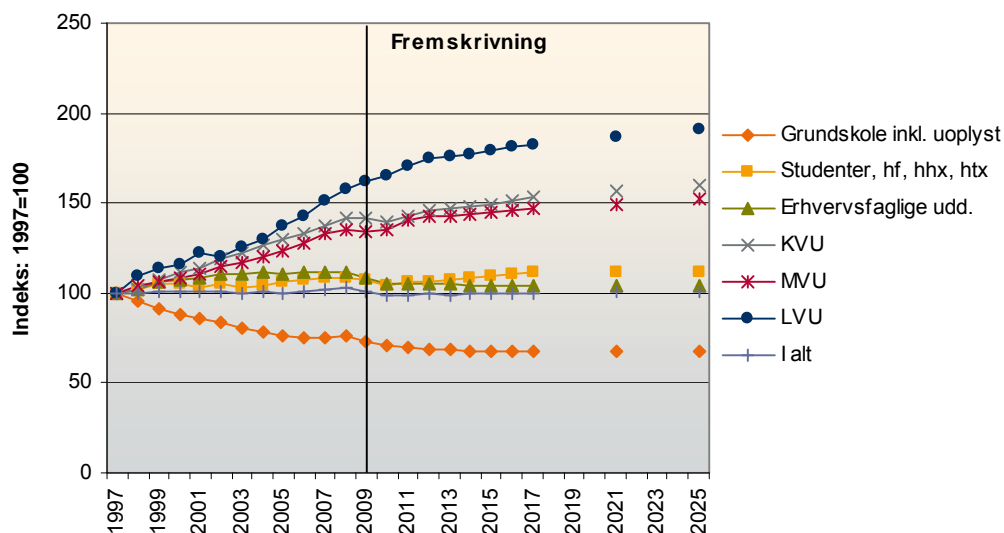
Sammenlignet med uddannelsesniveauet i hele Midtjylland er der flere i Syddjurs, der har gennemført en erhvervsuddannelse. Modsat er der færre i Syddjurs, der har gennemført en gymnasial uddannelse eller en mellemlang eller lang videregående uddannelse.

FIGUR 4. ARBEJDSSTYRKENS UDDANNELSESLEVELI I 2009



Kilde: Danmarks Statistik, www.statistikbanken.dk

FIGUR 5. UDVIKLINGEN I ARBEJDSSTYRKEN FORDELT PÅ UDDANNELSESLEVELI FRA 1997 TIL 2009 OG FREMSKRIVNING AF ARBEJDSSTYRKEN FRA 2010 TIL 2025 I SYDDJURS



Kilde: Danmarks Statistik, SAM-K/LINE-modellen

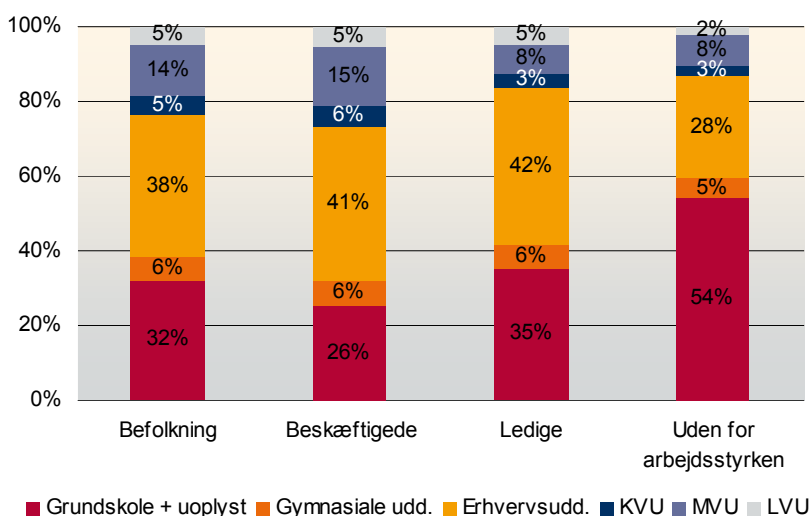
Siden 1997 har Syddjurs oplevet et fald i antallet af personer, der højest har fuldført grundskolen. Derimod er der sket en stigning i antallet af personer, der har gennemført en videregående uddannelse, mens antallet af gymnasialt uddannede og erhvervsuddannede har ligget på samme niveau i hele perioden.

Prognoserne for arbejdsstyrken fordelt på uddannelsesniveau viser, at den historiske udvikling stort set forventes at fortsætte de kommende 15 år. Antallet af erhvervsuddannede forventes dog at falde let, mens antallet af personer med en lang videregående uddannelse forventes at stige mere end andre uddannelsesgrupper.

Befolkningens uddannelsesniveau

I Syddjurs er der markante forskelle på uddannelsesniveauet for befolkningen, arbejdsstyrken og personer uden for arbejdsstyrken. I hele befolkningen i den erhvervsaktive alder er der flere kortuddannede og lidt færre med en erhvervsuddannelse eller en videregående uddannelse end i arbejdsstyrken. Forskellene er mere markante for personer uden for arbejdsstyrken, hvor der er markant flere med grundskolen som højeste fuldførte uddannelse og markant færre med en erhvervsuddannelse eller en videregående uddannelse end i arbejdsstyrken.

FIGUR 6. UDDANNELSESNIWAUET I SYDDJURS I 2009



Kilde: Danmarks Statistik, www.statistikbanken.dk

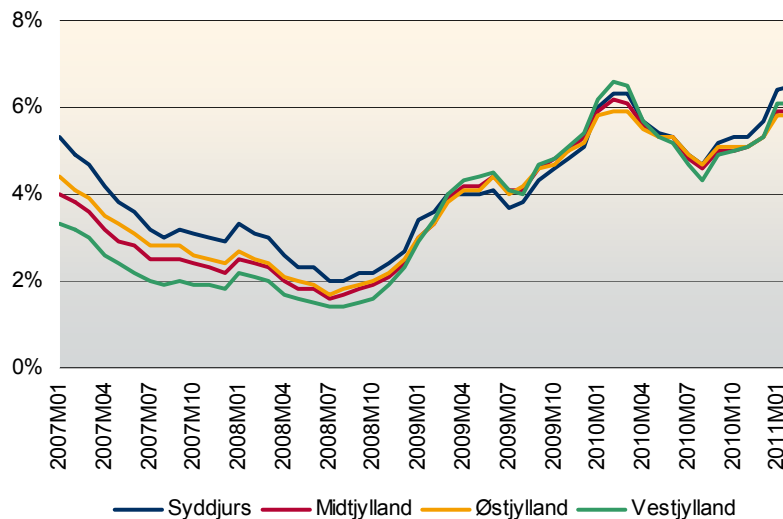
Ledigheden

I februar 2011 var der 1.278 bruttoledige i Syddjurs, svarende til 6,5% af arbejdsstyrken. Siden februar 2010 er ledigheden steget fra 1.237 personer, en stigning på 3,3%. Udviklingen viser, at ledigheden er steget siden juli 2008 og frem til februar 2010, hvor den toppede. Herefter faldt ledigheden frem til august 2010, men efterfølgende er den igen steget.

Siden sommeren 2008 har ledigheden i Syddjurs stort set ligget på niveau med ledigheden i hele Midtjylland. Fra september 2010 og frem ses dog en tendens til, at ledigheden er højere i Syddjurs end i Midtjylland.

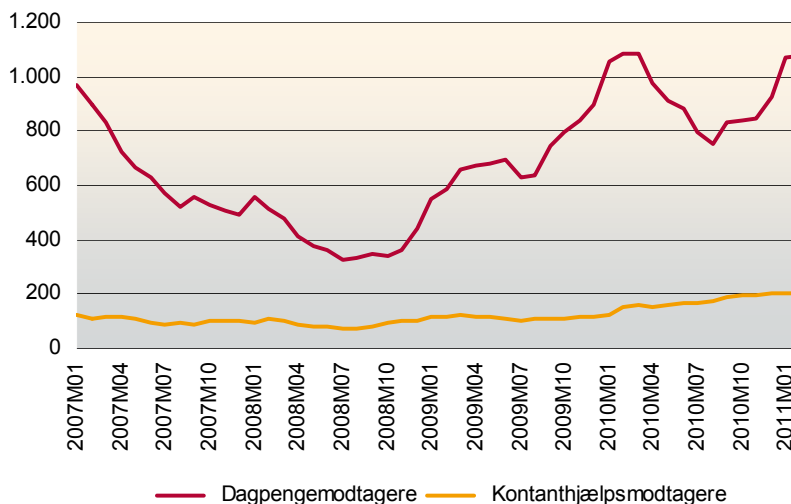
Fordelt på **ydelser** var der i februar 2011 1.075 bruttoledige dagpengemodtagere og 204 bruttoledige jobklare kontanthjælpsmodtagere i Syddjurs. Udviklingen viser, at ledigheden er mere konjunkturfølsom for dagpengemodtagerne end for de jobklare kontanthjælpsmodtagere. Siden juli 2008 er bruttoledigheden således steget mere for dagpengemodtagerne end for kontanthjælpsmodtagerne.

FIGUR 7. UDVIKLINGEN I BRUTTOLEDIGHEDEN I SYDDJURS OG MIDTJYLLAND



Kilde: Danmarks Statistik, www.statistikbanken.dk

FIGUR 8. UDVIKLINGEN I BRUTTOLEDIGHEDEN I SYDDJURS FORDELT PÅ YDELSER



Kilde: Danmarks Statistik, www.statistikbanken.dk

Fordelt på **a-kasser** var ledigheden i Syddjurs i februar 2011 lavest i Danske Sundhedsorganisationers a-kasse, lærernes a-kasse DLF-A, Ledernes a-kasse og pædagogernes a-kasser BUPL-A og SLA. Modsat var ledigheden højest i Byggefagenes a-kasse, 3F, a-kassen for Journalistik, Kommunikation og Sprog og Teknikernes a-kasse.

Siden februar 2010 er ledigheden faldet mest for 3F, ingeniørernes a-kasse IAK, Min a-kasse og NNF. Ledigheden er derimod steget mest for akademiker a-kasserne CA og AAK, Byggefagenes a-kasse og a-kassen for Journalistik, Kommunikation og Sprog.

Endelig er ledigheden i Syddjurs antalmæssigt størst i 3F, Kristelig a-kasse og HK. Mere end halvdelen af alle dagpengemodtagere i Syddjurs er medlem af en af de tre a-kasser, og alene 3F's medlemmer udgør en tredjedel af alle kommunens dagpengemodtagere.

TABEL 2. LEDIGHEDEN I SYDDJURS I FEBRUAR 2011 FORDELT PÅ A-KASSER

	Antal ledige	Ledigheds- procent	Udvikling fra februar 2010
A-kasser			
AAK	16	4,3%	1,5% -point
Business	14	6,3%	0,4% -point
Byggefag	19	15,4%	2,5% -point
BUPL-A	16	3,2%	0,9% -point
Danske Lønmodt.	54	9,3%	1,1% -point
DSA	5	0,9%	0,3% -point
EI-Faget	9	5,1%	0,9% -point
FOA	53	4,2%	0,1% -point
3F	354	14,8%	-1,7% -point
Frie Funkt.	15	6,8%	0,1% -point
Funkt. og Serv.	6	4,3%	0,6% -point
FTF-A	39	4,7%	0,9% -point
NNF	13	9,6%	-0,8% -point
HK	104	6,5%	0,9% -point
IAK	13	3,7%	-1,5% -point
Journalistik...	14	12,0%	1,6% -point
Kristelig	138	9,3%	-0,2% -point
Lederne	17	2,7%	-0,7% -point
DLF-A	12	2,2%	0,5% -point
Magistrene	23	7,3%	0,7% -point
Metalarb.	58	7,6%	-0,6% -point
Min A-kasse	17	5,8%	-1,1% -point
Dana	14	3,6%	0,6% -point
ASE	47	3,8%	0,5% -point
SLA	9	3,3%	0,4% -point
Teknikerne	19	10,4%	1,3% -point
CA	10	6,4%	2,9% -point

Kilde: Danmarks Statistik, www.statistikbanken.dk

UDVIKLINGEN I EFTERSPØRGSLEN EFTER ARBEJDSKRAFT

I dette afsnit beskrives udviklingen i erhvervsstrukturen og arbejdskræfterefterspørgslen i Syddjurs, herunder udviklingen i antallet af arbejdspladser, brancheudviklingen og fremskrivninger af antallet af arbejdspladser. Desuden belyses pendlingen og uddannelsessammensætningen i brancherne.

Erhvervsstrukturen

Erhvervsstrukturen i Syddjurs er kendetegnet ved relativt mange arbejdspladser inden for landbrugssektoren, Bygge og anlæg og Handel- og transportområdet. Samlet set udgør de tre sektorer 42% af alle arbejdspladser mod 33% i regionen som helhed.

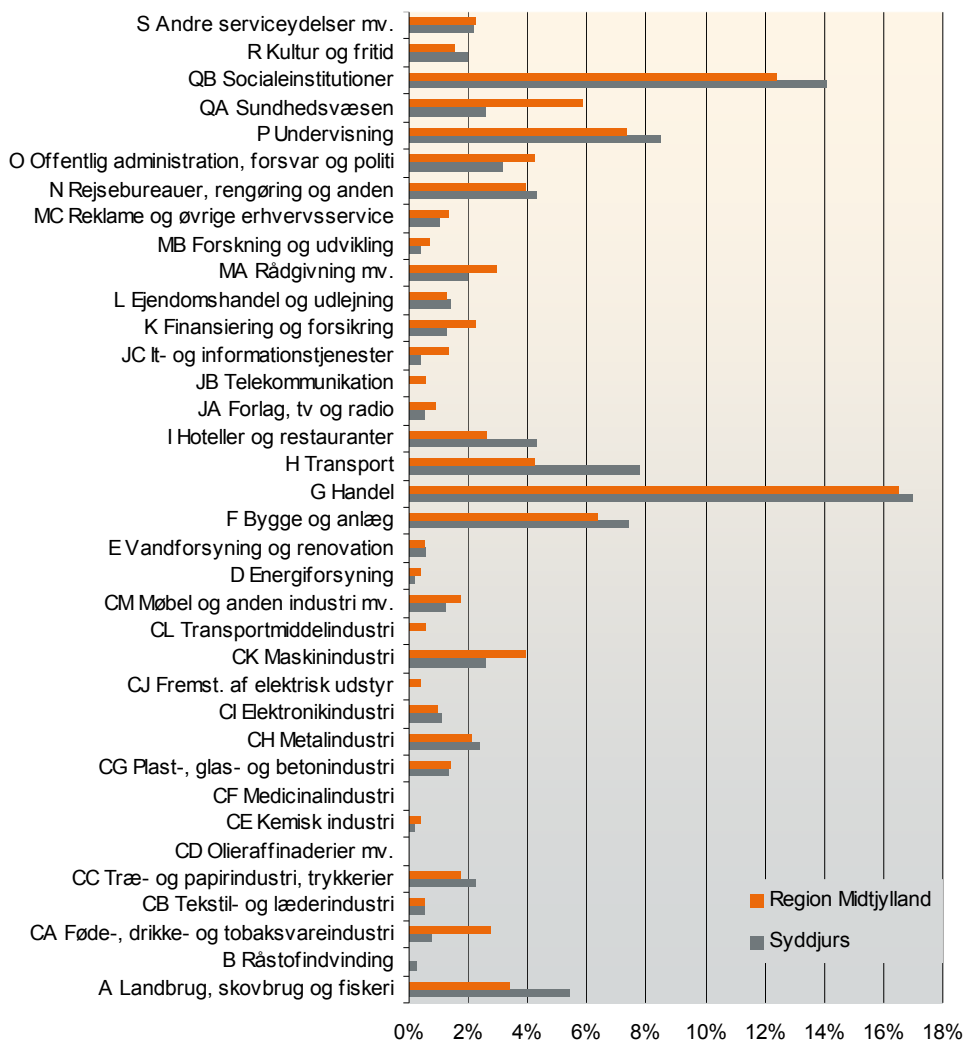
TABEL 3. ANTAL ARBEJDSPLADSER FORDELT PÅ HOVEDERHVERV 1.1.2009

	Antal arbejdspladser		
	Hele landet	Region Midtjylland	Syddjurs
Landbrug, skovbrug og fiskeri	74.125	22.248	847
Industri, råstofudvinding og forsyningsvirksomhed	393.531	113.804	2.084
Bygge og anlæg	180.188	41.624	1.163
Handel og transport	676.150	152.315	4.547
Information og kommunikation	101.408	18.528	148
Finansiering og forsikring	86.774	14.492	201
Ejendomshandel og udlejning	39.907	8.306	224
Erhvervsservice	274.814	57.916	1.203
Offentlig administration, undervisning og sundhed	867.569	194.852	4.427
Kultur, fritid og anden service	118.725	24.511	657
Uoplyst aktivitet	17.929	3.650	165
I alt	2.831.120	652.246	15.666
	Andel af alle arbejdspladser		
	Hele landet	Region Midtjylland	Syddjurs
Landbrug, skovbrug og fiskeri	2,6%	3,4%	5,4%
Industri, råstofudvinding og forsyningsvirksomhed	13,9%	17,4%	13,3%
Bygge og anlæg	6,4%	6,4%	7,4%
Handel og transport	23,9%	23,4%	29,0%
Information og kommunikation	3,6%	2,8%	0,9%
Finansiering og forsikring	3,1%	2,2%	1,3%
Ejendomshandel og udlejning	1,4%	1,3%	1,4%
Erhvervsservice	9,7%	8,9%	7,7%
Offentlig administration, undervisning og sundhed	30,6%	29,9%	28,3%
Kultur, fritid og anden service	4,2%	3,8%	4,2%
Uoplyst aktivitet	0,6%	0,6%	1,1%
I alt	100,0%	100,0%	100,0%

Kilde: Danmarks Statistik, www.statistikbanken.dk

Figur 9 viser antallet af arbejdspladser fordelt på brancher i Syddjurs og Midtjylland. Figuren viser, at på brancheniveau er Syddjurs især overrepræsenteret med arbejdspladser inden for Transportvirksomhed, Landbrug mv. og Hoteller og restauranter. Derudover er der også relativt mange arbejdspladser inden for brancherne; Kultur og fritid, Sociale institutioner, Undervisning, Rejsebureauer, rengøring mv., Ejendomshandel og udlejning, Handel, Bygge og anlæg, Metalindustri og Træ- og papirindustri inkl. trykkerier.

FIGUR 9. ERHVERVSSTRUKTUREN FORDELT PÅ BRANCHER 1.1.2009



Kilde: Danmarks Statistik, www.statistikbanken.dk

Udviklingen i erhvervsstrukturen

Udviklingen i erhvervsstrukturen fra 1997 til 2009 viser, at Syddjurs mistet en del arbejdspladser frem til 2004 og at der derefter var en stigning frem til Finanskrisen. Det betyder, at der i 2009 er næsten det samme antal arbejdspladser som i 1997. Der er 23 færre arbejdspladser i 2009 end i 1997 i Syddjurs. På regionalt niveau er antal arbejdspladser steget med 9% (+54.593 arbejdspladser).

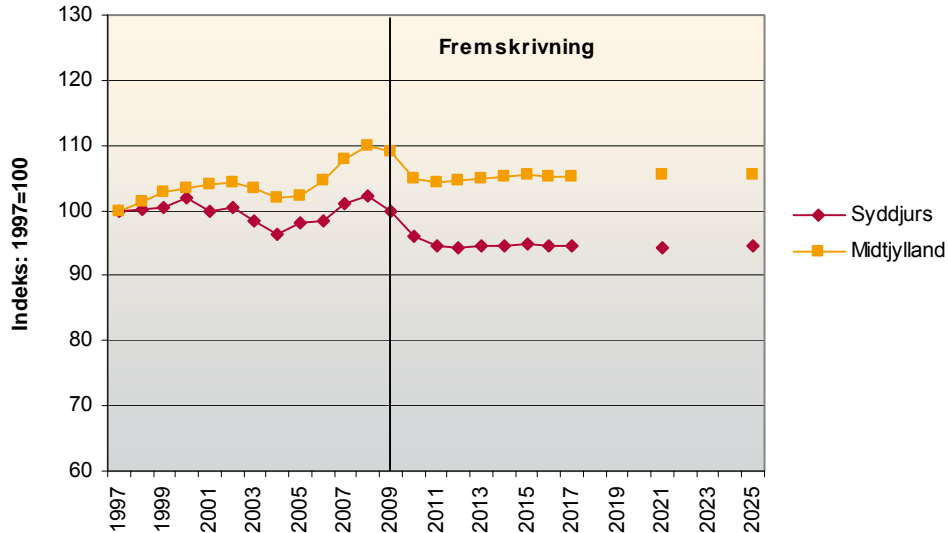
Udviklingen i Syddjurs har især været påvirket af et stort fald i antallet af industriarbejdspladser på 35% i perioden (-1.124). Inden for Landbrugssektoren er antallet af arbejdspladser også faldet markant med en nedgang på 38% (-526). Modsat har dele af den private servicesektor, den offentlige sektor og Bygge og anlægsbranchen oplevet en positiv fremgang i perioden frem til Finanskrisen.

Syddjurs er påvirket af finanskrisen i perioden 2009 til 2011 – og der forventes en lidt større nedgang i antallet af arbejdspladser end i regionen som helhed.

Fremskrivningerne for årene efter 2011 viser, at arbejdskraftefterspørgslen forventes at stabilisere sig lidt under niveauet i 2004. Inden for de enkelte hovederhverv forventes den hi-

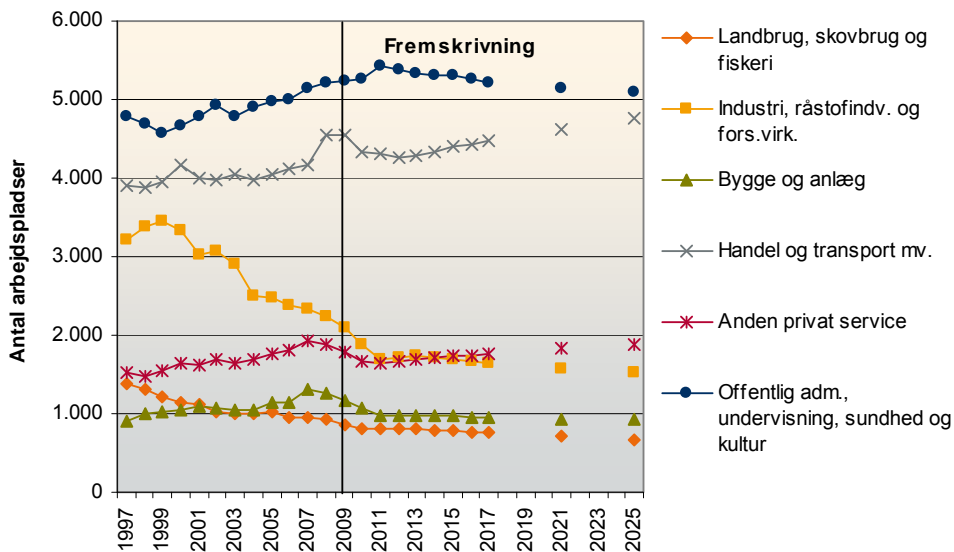
storiske nedgang i antal arbejdspladser inden for landbrugssektoren og industrien at fortsætte. Desuden forventes den historiske vækst i den offentlige sektor at bremse op. I dele af den private servicesektor forventes derimod vækst i Syddjurs.

FIGUR 10. UDVIKLINGEN I ANTAL ARBEJDSPLADSER FRA 1997 TIL 2009 OG FREMSKRIVNING FOR PERIODEN 2010 TIL 2025



Kilde: Danmarks Statistik, SAM-K/LINE-modellen

FIGUR 11. UDVIKLINGEN I ANTAL ARBEJDSPLADSER FORDELT PÅ HOVEDERHVERV FRA 1997 TIL 2009 I SYDDJURS



Kilde: Danmarks Statistik, SAM-K/LINE-modellen

Note: Anden privat service dækker over brancherne: Information og kommunikation, Finansiering og forsikring, Ejendomshandel og udlejning og Erhvervsservice

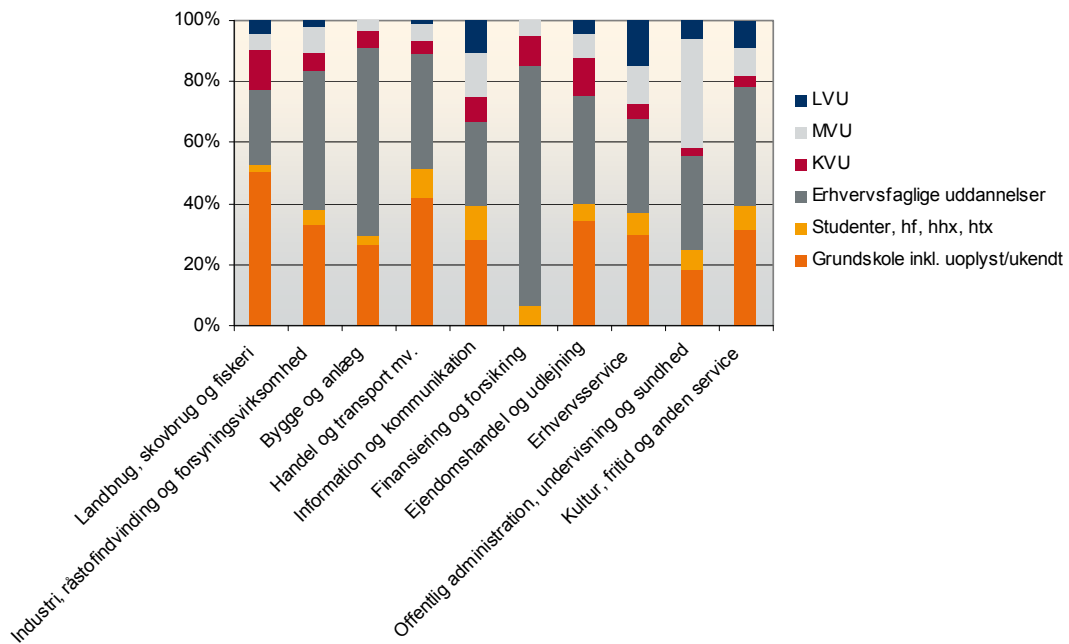
Arbejdskraftefterspørgslen fordelt på uddannelse

Efterspørgslen efter forskellige typer af uddannet arbejdskraft varierer i de forskellige hovederhverv i Syddjurs.

Med en andel på 50% med grundskoleuddannelse har Landbrugssektoren relativt flest kortuddannede blandt de ansatte. Finansiering og forsikring og Bygge- og anlægsbranchen har en høj andel faglærte. Her udgør de faglærte h.h.v. 71% og 62% af de ansatte. Den offentli-

ge sektor har især en høj efterspørgsel efter arbejdskraft med en mellemlang videregående uddannelse (herunder blandt andre pædagoger, folkeskolelærere og sygeplejersker).

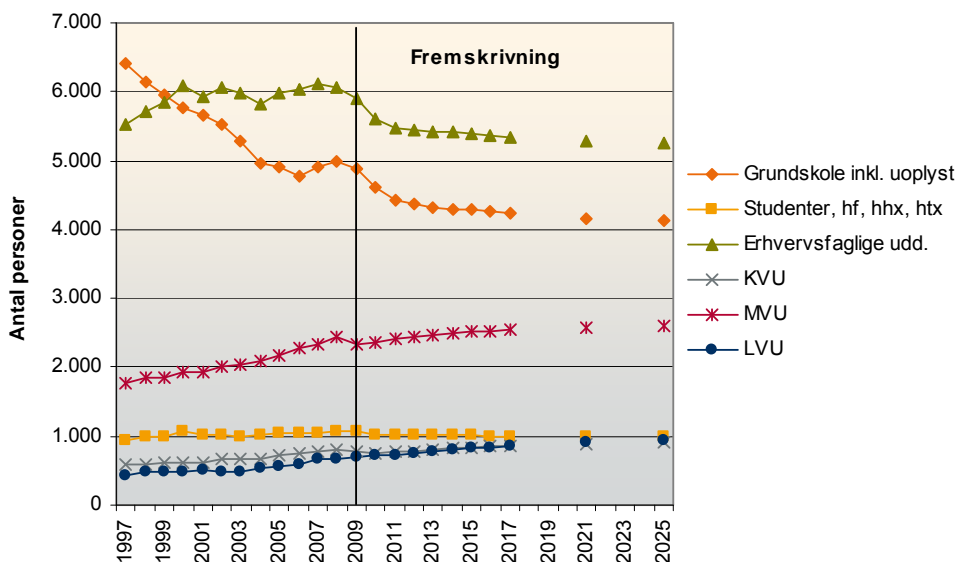
FIGUR 12. UDDANNELSESSAMMENSÆTNINGEN I HOVEDERHVERVENE I SYDDJURS 1.1.2009



Kilde: Danmarks Statistik, SAM-K/LINE-modellen

Arbejdskraftefterspørgslen har ændret sig markant i perioden fra 1997 til 2009. Generelt er kvalifikationskravene til arbejdskraften steget, og i de kommende år forventes fortsat stigende krav til arbejdskraften.

FIGUR 13. UDVIKLINGEN I ANTAL ARBEJDSPLADSER FRA 1997 TIL 2009 FORDELT PÅ UDDANNELSESGRUPPER OG FREMSKRIVNING FOR PERIODEN 2010 TIL 2025 I SYDDJURS



Kilde: Danmarks Statistik, SAM-K/LINE-modellen

Efterspørgslen er især faldet i forhold til de kortuddannede med **grundskolen** som højeste fuldførte uddannelse. Antallet af arbejdspladser for de kortuddannede er faldet med 1.536 fra 1997 til 2009, en nedgang på 24%. I de kommende år forventes faldende efter-

spørgsel efter kortuddannede. Fremskrivningen viser, at der forventes et fald på ca. 700 arbejdspladser for kortuddannede frem til 2021 (-15%).

Antallet af **faglærte** arbejdspladser har svinget lidt i perioden. Samlet er antallet af faglærte arbejdspladser steget med 360 (+7%). I fremskrivningsperioden forventes en mere negativ udvikling for den faglærte gruppe samlet set. Frem til 2021 forventes en nedgang på ca. 600 arbejdspladser (-10%).

Gruppen af **videregående uddannede** har generelt oplevet stigende efterspørgsel. Samlet set er antallet af arbejdspladser for videregående uddannede steget med 1.036 (37%). Den relative vækst har været højest for de langt videregående uddannede med en fremgang på 63% frem til 2009. I fremskrivningsperioden forventes en stigning på 14% i efterspørgslen efter videregående uddannede frem til 2021.

Pendlingen

Arbejdskraftens pendling og geografiske mobilitet påvirker både virksomhedernes mulighed for at rekruttere den ønskede arbejdskraft og arbejdsstyrkens ledighed og jobmuligheder.

Overordnet set kendetegnes Syddjurs ved, at der er stor udpendling fra kommunen. Samlet set er der 9.578 udpendlere hvilket svarer til, at 46% af de beskæftigede i Syddjurs pendler ud af kommunen. Syddjurs er en af de midtjyske kommuner med den største andel udpendlere ved siden af Favrskov, Odder, Skanderborg og Hedensted.

Indpendlingen til Syddjurs er lidt lavere med 4.417 indpendlere, hvilket betyder, at 28% af arbejdspladserne i Syddjurs er besat med personer, som pendler ind til kommunen.

Pendlingen er forskellig inden for de enkelte hovederhverv i Syddjurs. Blandt andet tiltrækker Industrien relativt mange indpendlere. Den højeste udpendling er bl.a. inden for Information og kommunikation, hvor 76% af de beskæftigede i Syddjurs er udpendlere.

TABEL 4. PENDLINGEN I SYDDJURS FORDELT PÅ HOVEDERHVERV 1.1.2009

	Beskæftigede	Indpendling	Udpendling	Arbejdspladser	Andel indpendlere	Andel udpendlere
Syddjurs						
I alt	20.827	4.417	9.578	15.666	28%	46%
1 Landbrug, skovbrug og fiskeri	902	93	148	847	11%	16%
2 Industri, råstofindv. og fors.virksomhed	2.764	820	1.500	2.084	39%	54%
3 Bygge og anlæg	1.721	238	796	1.163	20%	46%
4 Handel og transport mv.	5.493	1.410	2.356	4.547	31%	43%
5 Information og kommunikation	426	45	323	148	30%	76%
6 Finansiering og forsikring	374	55	228	201	27%	61%
7 Ejendomshandel og udlejning	307	43	126	224	19%	41%
8 Erhvervsservice	1.830	287	914	1.203	24%	50%
9 Offentlig adm., undervisning og sundhed	6.046	1.254	2.873	4.427	28%	48%
10 Kultur, fritid og anden service	800	165	308	657	25%	39%
11 Uoplyst aktivitet	164	7	6	165	4%	4%

Kilde: Danmarks Statistik, www.statistikbanken.dk

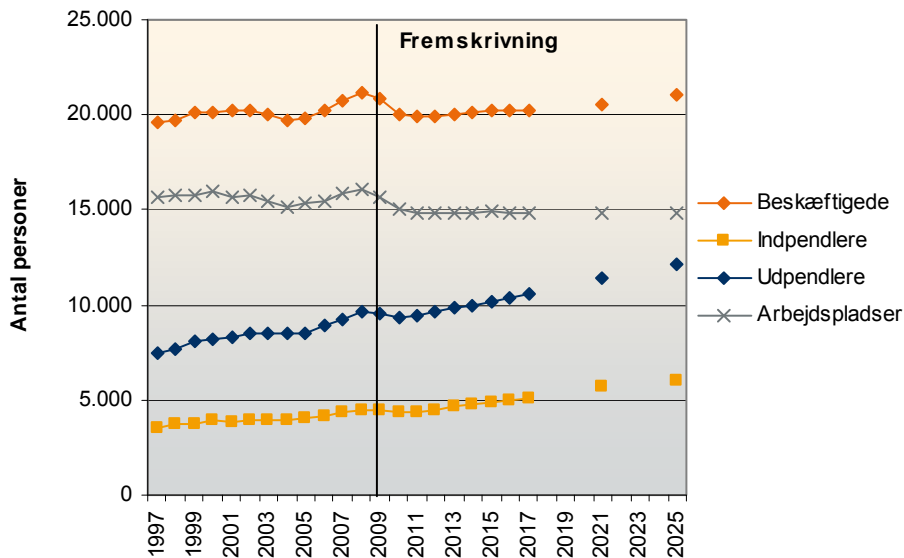
Note: Andel indpendlere: Andel af alle arbejdspladser i den enkelte branche, som er besat med indpendlere.

Andel udpendlere: Andel af beskæftigede med bopæl i kommunen, som pendler ud af kommunen.

Figur 14 viser udviklingen i antal beskæftigede (personer med bosted i Syddjurs, som er i beskæftigelse), antal arbejdspladser (antal personer, som har arbejdssted ved en virksomhed i Syddjurs), og ind- og udpendlingen fra 1997 til 2009. Figuren viser, at udpendlingen i Syd-

djurs er steget mere end indpendlingen frem til 2009. Baggrunden er bl.a. at den lokale arbejdskraftefterspørgsel har været relativt lav i f.h.t. arbejdskraftefterspørgslen i Århus, som er den største udpendlingskommune for Syddjurs. Fremskrivningerne viser, at denne tendens forventes at fortsætte i de kommende år. Dvs. at stadig flere af de beskæftigede i Syddjurs forventes at arbejde uden for kommunen.

FIGUR 14. UDVIKLINGEN I BESKÆFTIGELSEN OG ANTAL ARBEJDSPLADSER, SAMT INDPENDLINGEN OG UDPENDLINGEN FRA 1997 TIL 2009 OG FREMSKRIVNING FOR 2010 TIL 2025

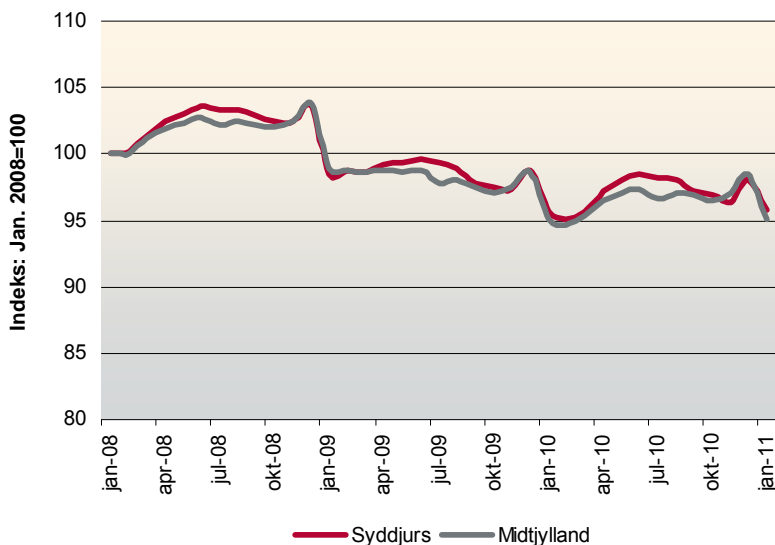


Kilde: Danmarks Statistik, SAM-K/LINE-modellen

Den aktuelle beskæftigelsesudvikling

Den aktuelle beskæftigelsesudvikling kan ikke belyses med tal fra Danmarks Statistik, hvor de seneste tal er opgjort pr. 1.1.2009. Dog er det muligt at få et billede af den aktuelle udvikling ved at benytte de såkaldte e-indkomstdata, som kan findes i DREAM-databasen. E-indkomstdata belyser antallet af lønmodtagere baseret på oplysninger fra SKAT – og kan vise den løbende udvikling i beskæftigelsen hver måned frem til januar 2011.

FIGUR 15. UDVIKLINGEN I BESKÆFTIGELSEN I SYDDJURS SAMMENLIGNET MED HELE REGIONEN FRA JANUAR 2008 TIL JANUAR 2011

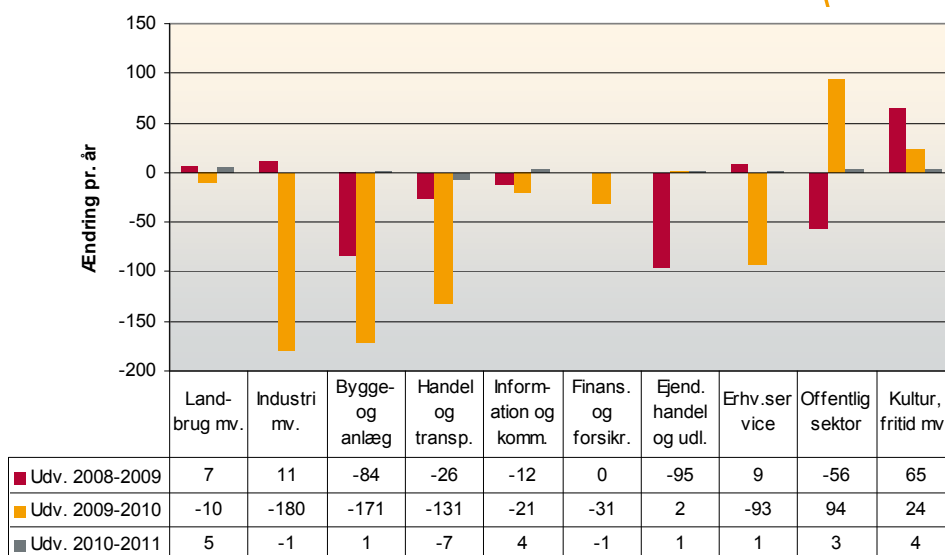


Kilde: E-indkomstdata fra DREAM-databasen

E-indkomstdataene viser, at beskæftigelsen i Syddjurs har fulgt udviklingen i regionen som helhed. Samlet set er beskæftigelsen faldet med 4,2% i Syddjurs fra januar 2008 til januar 2011, mens faldet i regionen har været på 4,9%.

Fordelt på hovederhverv er beskæftigelsen faldet mest inden for Industrien, Bygge- og anlæg og Handel og transport. Hovedparten af beskæftigelsesfaldet er kommet igennem 2009, mens beskæftigelsen stort set har været uændret fra januar 2010 til januar 2011 inden for de fleste hovederhverv.

FIGUR 16. ÅRLIG ÆNDRING I BESKÆFTIGELSEN FORDELTE PÅ HOVEDERHVERV FRA JANUAR 2008 TIL JANUAR 2011



Kilde: E-indkomstdata fra DREAM-databasen

Note: Udviklingen hvert år dækker udviklingen fra januar til januar. Det vil sige, at udviklingen 2010-2011 dækker ændringen i e-indkomstbeskæftigelsen fra januar 2010 til januar 2011.

Fire analyser du har gavn af at kende:



AC-analyse



Analyserapport
2010



Kontrakt 2012



Arbejdsmarkeds-
overblik

Find dem - og andre analyser - på
www.brmidtjylland.dk

Kontaktperson:
Anna Dorthe Kirkeby
adk@ams.dk
72 22 37 56



Beskæftigelsesregion Midtjylland
www.brmidtjylland.dk
brmidt@ams.dk
72 22 37 00