

En beskrivelse af arbejdsmarkedet i

# Silkeborg

kommune

Beskæftigelsesregion Midtjylland  
April 2011



# INDHOLDSFORTEGNELSE

<b>UDVIKLINGEN I UDBUDET AF ARBEJDSKRAFT</b>	<b>3</b>
<b>Befolkningen</b>	

**Arbejdsstyrken**

**Ledigheden**

<b>UDVIKLINGEN I EFTERSPØRGSLEN EFTER ARBEJDSKRAFT</b>	<b>9</b>
<b>Erhvervsstrukturen</b>	

**Pendlingen**

**Den aktuelle beskæftigelsesudvikling**

# ARBEJDSMARKEDET I SILKEBORG KOMMUNE

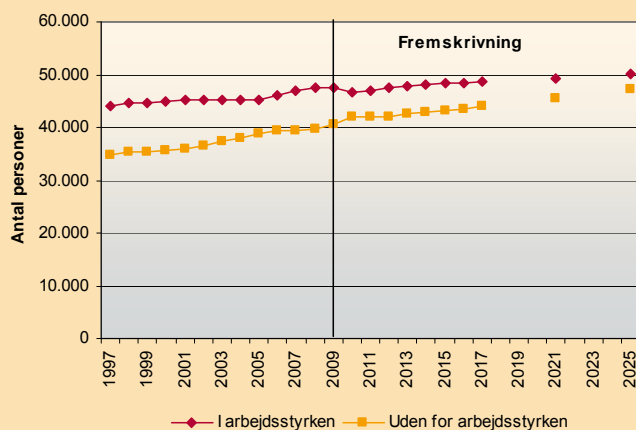
Formålet med arbejdsmarkedsbeskrivelsen er at supplere Kommunebeskrivelse 2011 med viden om den strukturelle udvikling på arbejdsmarkedet i kommunen. Arbejdsmarkedsbeskrivelsen for Silkeborg indeholder:

- en beskrivelse af udviklingen i udbudssiden, herunder udviklingen i befolkningen, arbejdsstyrken og ledigheden – både historisk og i fremtiden. Arbejdsstyrken er endvidere opdelt på uddannelsesniveau.
- en beskrivelse af efterspørgselssiden, herunder udviklingen i antallet af arbejdspladser, erhvervsstrukturen, beskæftigelsen og pendlingen – både historisk og i fremtiden. Arbejdskraftefterspørgslen er endvidere opdelt på uddannelsesniveau.

## Hovedkonklusioner

Overordnet viser arbejdsmarkedsbeskrivelsen, at Silkeborg har oplevet en positiv udvikling på arbejdsmarkedet igennem de seneste 10-12 år – både på udbuds- og efterspørgselssiden. Arbejdsmarkedet i Silkeborg har fra 1997 til 2009 især udviklet sig positivt inden for den private servicesektor, hvor arbejdskraftefterspørgslen er steget med 30%. Igennem Finanskrisen er beskæftigelsen i Silkeborg faldet lidt mere end i regionen som helhed og er især faldet igennem 2009 inden for Industrien, Handel og transport, Bygge og anlæg og Erhvervsservice. Derudover har kommunen oplevet demografisk medvind, og arbejdsstyrken er derfor steget mere end i regionen som helhed.

Fremskrivningerne viser, at der forventes en fortsat positiv udvikling i Silkeborg – både i forhold til udbuddet og efterspørgslen efter arbejdskraft. Dog forventes gruppen af personer uden for arbejdsstyrken at vokse mere end arbejdsstyrken på længere sigt. Det betyder, at arbejdsstyrken i Silkeborg skal "forsørge" stadig flere ældre, unge og personer i den erhvervsaktive alder, som står uden for arbejdsstyrken – jf. nedenstående figur.



Kilde: Danmarks Statistik, SAM-K/LINE-modellen

### Udbudssiden

Silkeborg har haft en positiv demografisk udvikling, og frem til 2020 forventes **befolkningen** at stige 6,6%. Antallet af erhvervsaktive (16 til 64 år) forventes dog kun at stige 1,3%. Stigningerne er højere end de gennemsnitlige stigninger i Midtjylland.

**Arbejdsstyrken** i Silkeborg er steget 7,6% fra 1997 til 2009, og fra 2011 til 2021 forventes arbejdsstyrken at stige 5,0%. Igen er stigningerne højere end de gennemsnitlige stigninger i Midtjylland.

Arbejdsstyrkens **uddannelsesniveau** er relativt højt i Silkeborg. 32% har dog ingen erhvervskompetencegivende uddannelse. De faglærte udgør 38% af arbejdsstyrken, mens 30% har en videregående uddannelse. Andelen af faglærte er højere i Silkeborg end i Midtjylland. Frem til 2025 forventes en stigning i gruppen med en videregående uddannelse, mens der samlet set forventes et fald i den faglærte gruppe. Antallet af kortuddannede forventes derimod at holde sig næsten uændret.

I februar 2011 var **ledigheden** 6,0% og i de seneste år har ledighedsudviklingen i Silkeborg fulgt den regionale udvikling og ligget på det regionale niveau. Ledighedsudviklingen i det seneste år kendetegnes ved faldende ledighed inden for nogle af de mest konjunkturfølsomme grupper som 3F, Metalarbejderne og Byggefagene. Modsat er ledigheden steget lidt blandt de grupper, der typisk arbejder inden for den offentlige sektor. Ledighedsniveauet er dog fortsat højest i 3F, Byggefagene og blandt Teknikerne, og alene 3F's medlemmer udgør 1/3 af alle dagpengemodtagere i kommunen.

### Efterspørgselssiden

**Erhvervsstrukturen** i Silkeborg kendetegnes ved relativt mange arbejdspladser inden for dele af den private servicesektor og dele af industrien. Silkeborg er især overrepræsenteret med arbejdspladser inden for Møbelindustri og Finansiering og forsikring.

Fra 1997 til 2009 er antallet af arbejdspladser i Silkeborg steget 10%. Frem til finanskrisen har Industrien og Landbruget mistet arbejdspladser, mens de andre hovederhverv har oplevet fremgang. Arbejdspladserne er kraftigt påvirket af finanskrisen, men i de førstkomende år forventes antallet af arbejdspladser at stabiliseres og stige på længere sigt. Fremskrivningerne viser dog, at der forventes et fortsat fald i antal arbejdspladser inden for Industrien og landbruget, mens der forventes højest vækst inden for dele af den private servicesektor..

Der forventes at blive stillet stadig **større kvalifikationskrav** til arbejdskraften på sigt. Fremskrivningerne viser, at der er udsigt til stigende beskæftigelse for grupper af videregående uddannede, mens der generelt forventes et fald i beskæftigelsen for faglærte, og næsten uændret efterspørgsel efter kortuddannede i de kommende 10 år.

**Pendlingen** i Silkeborg kendetegnes ved flere udpendlere end indpendlere. 31% af de beskæftigede i kommunen er udpendlere, og samtidig er 24% af de ansatte på arbejdspladserne i Silkeborg indpendlere. I de kommende år forventes der at blive stillet stadig større krav til den geografiske mobilitet til arbejdsstyrken i Silkeborg.

## UDVIKLINGEN I UDBUDET AF ARBEJDSKRAFT

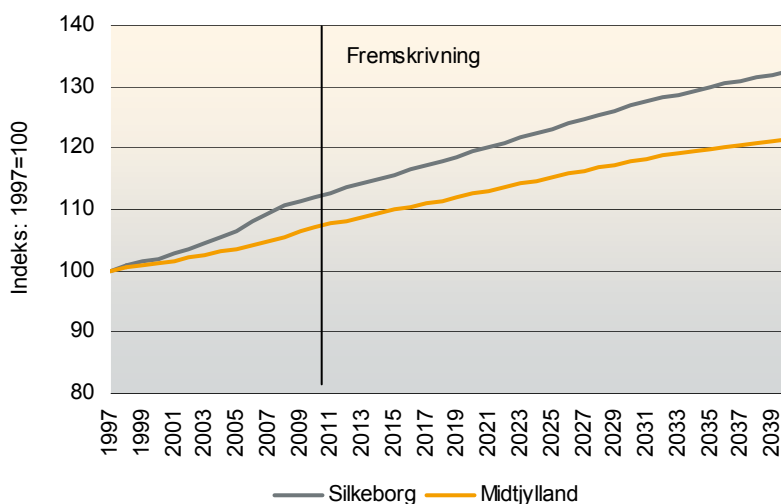
Her beskrives den seneste udvikling, prognoserne og uddannelsesniveaet for befolkningen og arbejdsstyrken i Silkeborg Kommune, og der gives et overblik over den seneste udvikling i ledigheden.

### Befolkningen

Ved indgangen til 2010 var der 88.481 indbyggere i Silkeborg Kommune. Befolkningstallet er steget de seneste år, og den seneste befolkningsprognose viser, at befolkningstallet fortsat forventes at stige. Frem til 2020 forventes en stigning på 6,6%, og frem til 2040 forventes en stigning på 18,3%.

Befolkningstallet forventes at stige i hele Midtjylland, i Østjylland<sup>1</sup> og i Vestjylland. Stigningerne i Silkeborg forventes at være på niveau med stigningerne i Østjylland – og højere end de forventede stigninger i hele Midtjylland.

FIGUR 1. UDVIKLINGEN I BEFOLKNINGEN FRA 1997 TIL 2010 OG BEFOLKNINGSPROGNOSEN FOR 2010 TIL 2040 FOR SILKEBORG OG MIDTJYLLAND



Kilder: Danmarks Statistik, www.statistikbanken.dk og SAM-K/LINE-modellen

TABEL 1. BEFOLKNINGEN OG BEFOLKNINGSPROGNOSEN FOR SILKEBORG OG MIDTJYLLAND

	Befolkning			Procentvis udvikling	
	2010	2020	2040	2010-2020	2010-2040
<b>Befolkningen i alt</b>					
Silkeborg	88.481	94.321	104.653	6,6%	18,3%
Midtjylland	1.253.998	1.318.471	1.424.057	5,1%	13,6%
Landsdel Østjylland	826.923	885.593	975.959	7,1%	18,0%
Landsdel Vestjylland	427.075	432.878	448.098	1,4%	4,9%
<b>16 til 64-årige</b>					
Silkeborg	55.874	56.589	57.462	1,3%	2,8%
Midtjylland	808.730	818.257	814.963	1,2%	0,8%
Landsdel Østjylland	540.311	558.712	570.064	3,4%	5,5%
Landsdel Vestjylland	268.419	259.545	244.899	-3,3%	-8,8%

Kilde: Danmarks Statistik, www.statistikbanken.dk

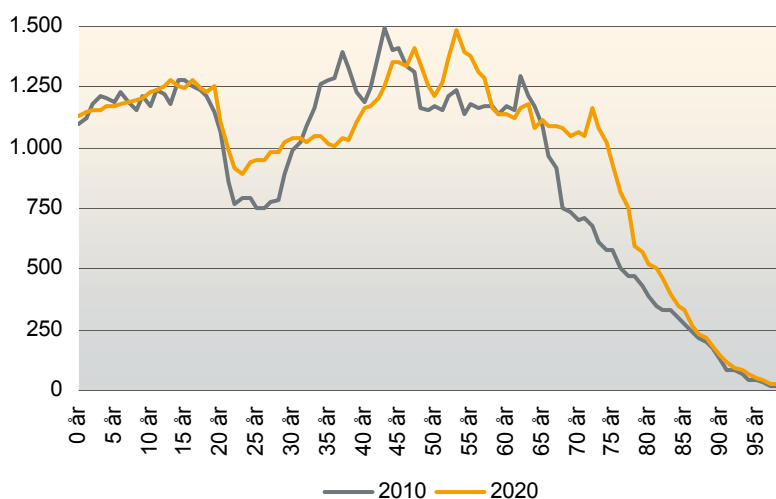
<sup>1</sup> Østjylland: Favrskov, Hedensted, Horsens, Norddjurs, Odder, Randers, Samsø, Silkeborg, Skanderborg, Syddjurs og Aarhus

Vestjylland: Herning, Holstebro, Ikast-Brande, Lemvig, Ringkøbing-Skjern, Skive, Struer og Viborg

I 2010 udgør befolkningen i den erhvervsaktive alder (16 til 64 år) 63% af den samlede befolkning i Silkeborg. Antallet af personer i den erhvervsaktive alder forventes at stige frem til 2040, men stigningerne er markant lavere end de forventede stigninger i befolkningen som helhed.

Frem til 2020 forventes befolkningstallet i Silkeborg at stige for de 20 til 30-årige, de 45 til 59-årige og de 65-årige og derover. Modsat forventes antallet af 30 til 45-årige at falde, og i de resterende aldersgrupper forventes stort set samme antal personer i 2010 og 2020.

FIGUR 2. BEFOLKNINGENS ALDERSSAMMENSÆTNING I SILKEBORG I 2010 OG 2020

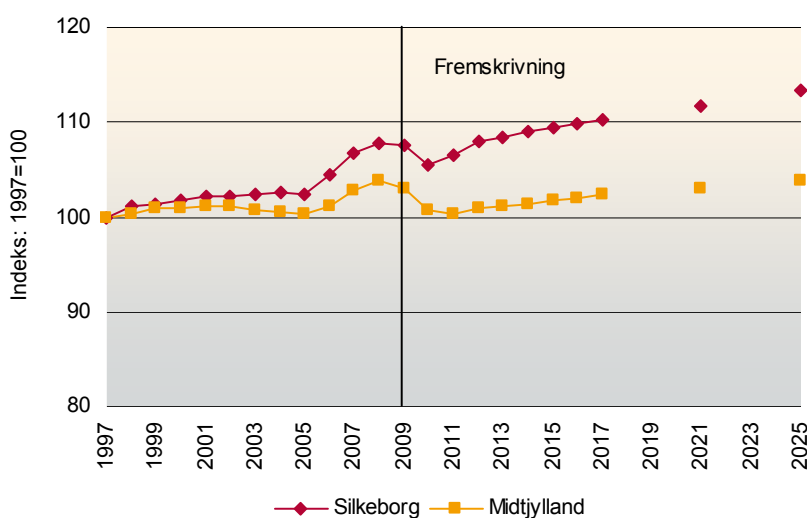


Kilde: Danmarks Statistik, [www.statistikbanken.dk](http://www.statistikbanken.dk)

### Arbejdsstyrken

I 2009 var der 44.856 personer i arbejdsstyrken i Silkeborg. Antallet af personer i arbejdsstyrken er steget siden 2005, men som følge af lavkonjunktoren forventes arbejdsstyrken at falde i 2010 og 2011. Herefter forventes arbejdsstyrken igen at stige, og allerede i 2012 forventes samme niveau som i 2009.

FIGUR 3. UDVIKLINGEN I ARBEJDSSTYRKEN FRA 1997 TIL 2009 OG ARBEJDSSTYRKEPROGNOSEN FOR 2010 TIL 2025 FOR SILKEBORG OG MIDTJYLLAND



Kilde: Danmarks Statistik, SAM-K/LINE-modellen

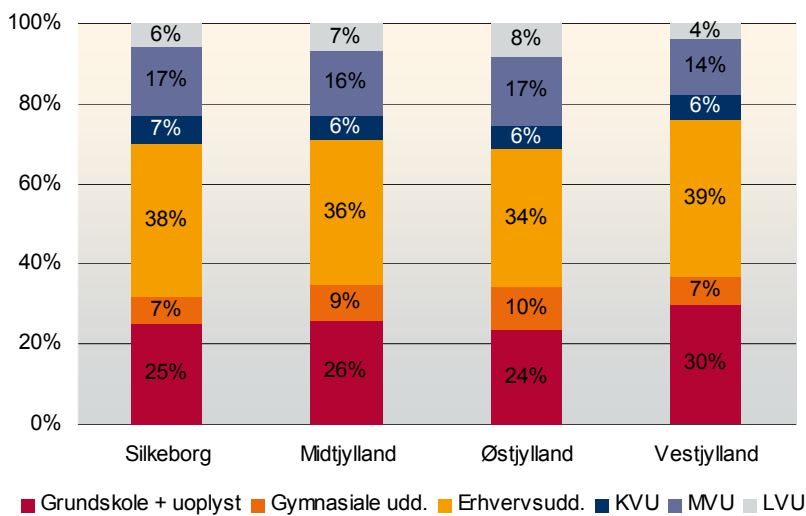
Udviklingen i arbejdsstyrken i Silkeborg forventes at følge samme tendens som udviklingen i hele Midtjylland. Dog forventes udviklingen at være mere positiv i Silkeborg end i regionen som helhed.

### Arbejdsstyrkens uddannelsesniveau

Hver fjerde i arbejdsstyrken i Silkeborg har grundskolen som højeste fuldførte uddannelse, mens 38% har fuldført en erhvervsuddannelse, og 23% har gennemført en mellemlang eller lang videregående uddannelse.

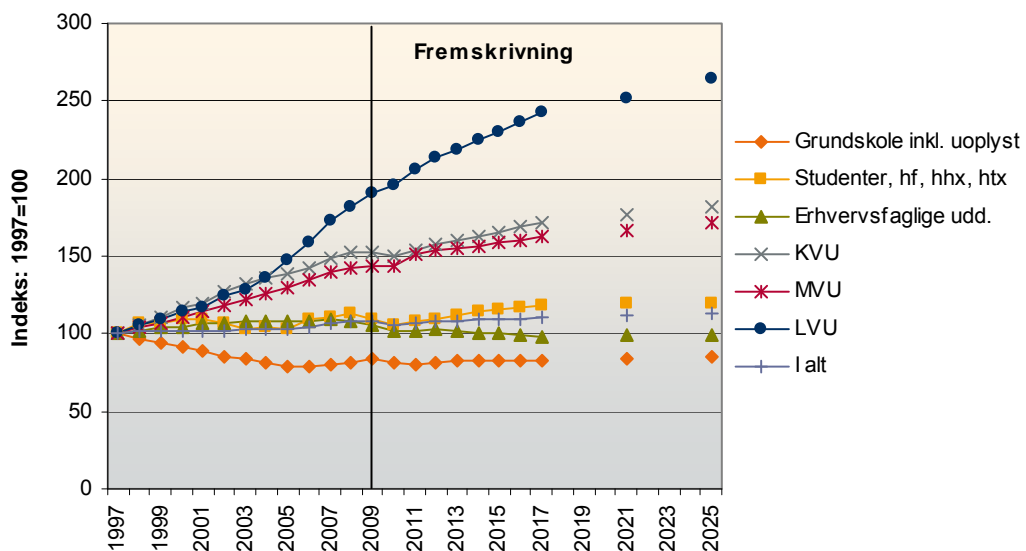
Uddannelsesniveauet i Silkeborg svarer stort set til uddannelsesniveauet i hele Midtjylland. Der er marginalt flere i Silkeborg, der har gennemført en erhvervsuddannelse, mens der er marginalt flere i hele regionen, der har gennemført en gymnasial uddannelse.

FIGUR 4. ARBEJDSSTYRKENS UDDANNELSESLEVELAU I 2009



Kilde: Danmarks Statistik, [www.statistikbanken.dk](http://www.statistikbanken.dk)

FIGUR 5. UDVIKLINGEN I ARBEJDSSTYRKEN FORDELT PÅ UDDANNELSESLEVELAU FRA 1997 TIL 2009 OG FREMSKRIVNING AF ARBEJDSSTYRKEN FRA 2010 TIL 2025 I SILKEBORG



Kilde: Danmarks Statistik, SAM-K/LINE-modellen

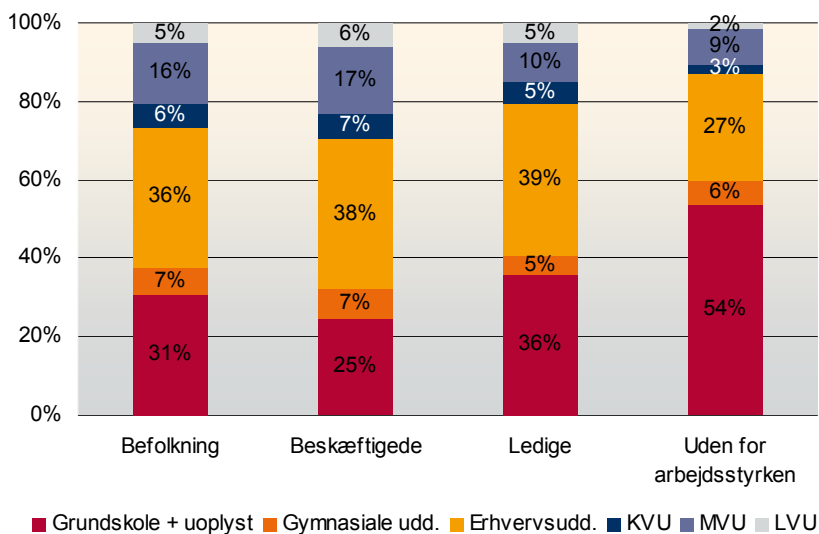
Siden 1997 er der sket et fald i antallet af personer, der har grundskolen som højeste fuldførte uddannelse i Silkeborg. Modsat er der sket en stigning i antallet af videregående uddannede, mens antallet af gymnasialt uddannede og erhvervsuddannede stort set har ligget på samme niveau gennem perioden.

Prognoserne for arbejdsstyrken fordelt på uddannelsesniveau viser, at den historiske udvikling stort set forventes at fortsætte de kommende 15 år. Dog forventes antallet af erhvervsuddannede at falde svagt, mens antallet af personer med en lang videregående uddannelse forventes at stige markant.

### Befolkningens uddannelsesniveau

I Silkeborg er der markante forskelle på uddannelsesniveaut for befolkningen, arbejdsstyrken og personer uden for arbejdsstyrken. I hele befolkningen i den erhvervsaktive alder er der flere kortuddannede og lidt færre med en erhvervsuddannelse eller en videregående uddannelse end i arbejdsstyrken. Forskellene er mere markante for personer uden for arbejdsstyrken, hvor der er markant flere med grundskolen som højeste fuldførte uddannelse og markant færre med en erhvervsuddannelse eller en videregående uddannelse end i arbejdsstyrken.

FIGUR 6. UDDANNELSESNIWAUET I SILKEBORG I 2009



Kilde: Danmarks Statistik, [www.statistikbanken.dk](http://www.statistikbanken.dk)

### Ledigheden

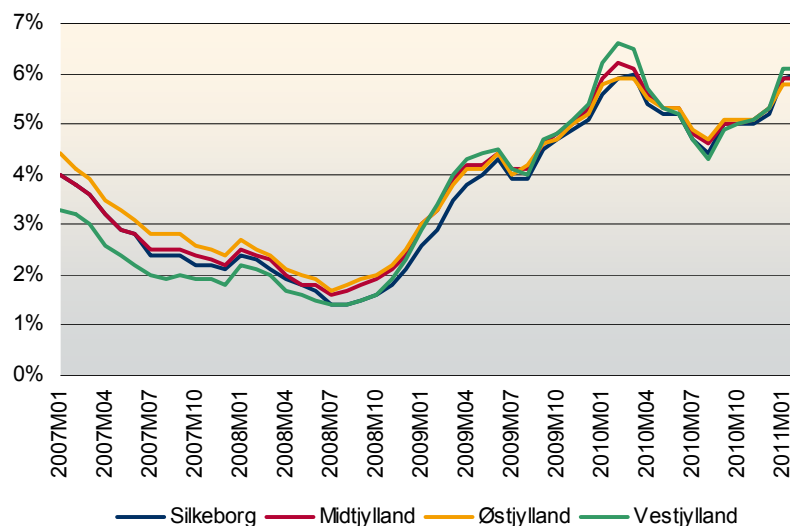
I februar 2011 var der 2.704 bruttoledige i Silkeborg, svarende til 6,0% af arbejdsstyrken. Siden februar 2010 er ledigheden steget fra 2.668 personer, en stigning på 1,3%. Udviklingen viser, at ledigheden var højest i februar 2010. Herefter faldt ledigheden markant frem til august 2010, hvorefter den igen er steget markant.

Siden januar 2007 har ledighedsniveauet i Silkeborg stort set ligget på niveau med ledigheden i hele Midtjylland.

Fordelt på **ydelse** var der i februar 2011 2.352 bruttoledige dagpengemodtagere og 352 bruttoledige jobklare kontanthjælpsmodtagere i Silkeborg. Udviklingen viser, at ledigheden

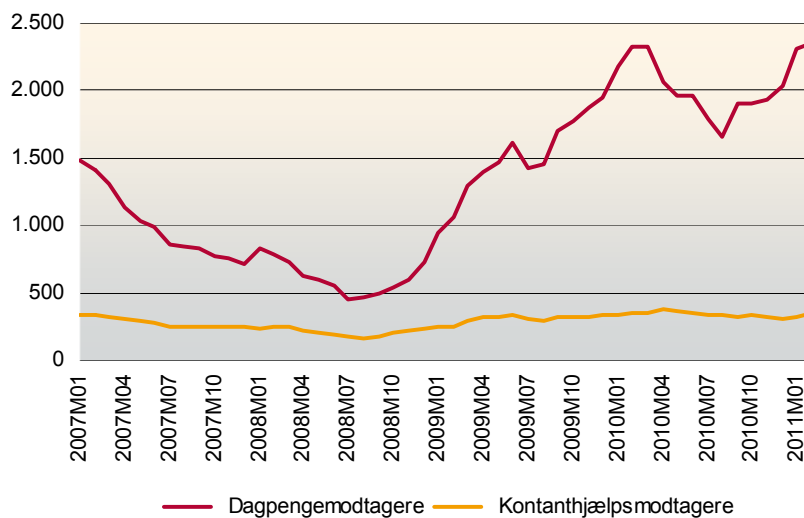
er langt mere konjunkturfølsom for dagpengemodtagerne end for de jobklare kontanthjælpsmodtagere. Siden juli 2008, hvor ledigheden var lavest, er bruttoledigheden således steget 420% for dagpengemodtagerne og 110% for kontanthjælpsmodtagerne.

FIGUR 7. UDVIKLINGEN I BRUTTOLEDIGHEDEN I SILKEBORG OG MIDTJYLLAND



Kilde: Danmarks Statistik, [www.statistikbanken.dk](http://www.statistikbanken.dk)

FIGUR 8. UDVIKLINGEN I BRUTTOLEDIGHEDEN I SILKEBORG FORDELT PÅ YDELSER



Kilde: Danmarks Statistik, [www.statistikbanken.dk](http://www.statistikbanken.dk)

Fordelt på **a-kasser** var ledigheden i Silkeborg i februar 2011 lavest i Danske Sundhedsorganisationers a-kasse, lærernes a-kasse DLF-A og ingeniørernes a-kasse IAK. Modsat var ledigheden højest i 3F, Byggefagenes a-kasse, Teknikernes a-kasse, Kristelig a-kasse og Metalarbejderne.

Siden februar 2010 er ledigheden faldet mest for Metalarbejderne, Byggefagenes a-kasse, 3F, Business Danmark og EI-faget. Ledigheden er derimod steget mest for FOA, pædagogernes a-kasser BUPL-A og SLA, Teknikernes a-kasse og Min a-kasse.

Endelig er ledigheden i Silkeborg antalmæssigt størst i 3F, Kristelig a-kasse og HK. Hele 55% af dagpengemodtagerne i Silkeborg er medlem af en af de tre a-kasser, og alene 3F's medlemmer udgør 33% af alle kommunens dagpengemodtagere.

TABEL 2. LEDIGHEDEN I SILKEBORG I FEBRUAR 2011 FORDELT PÅ A-KASSER

	Antal ledige	Ledighedsprocent	Udvikling fra februar 2010
<b>A-kasser</b>			
AAK	21	2,5%	-1,0% -point
Business	39	5,0%	-1,5% -point
Byggefag	28	12,7%	-3,6% -point
BUPL-A	52	4,7%	2,1% -point
Danske Lønmodt.	74	7,2%	-0,4% -point
DSA	21	1,4%	1,0% -point
El-Faget	20	5,5%	-1,2% -point
FOA	161	6,2%	3,2% -point
3F	783	16,2%	-1,6% -point
Frie Funkt.	19	5,4%	-1,1% -point
Funkt. og Serv.	5	2,5%	-0,1% -point
FTF-A	78	3,3%	0,7% -point
NNF	11	6,3%	-0,9% -point
HK	223	6,3%	0,9% -point
IAK	23	2,3%	-1,1% -point
Journalistik...	17	8,0%	1,3% -point
Kristelig	324	8,8%	-0,1% -point
Lederne	67	4,3%	0,3% -point
DLF-A	33	1,9%	0,8% -point
Magistrene	38	6,1%	1,4% -point
Metalarb.	133	8,5%	-4,2% -point
Min A-kasse	25	4,9%	1,7% -point
Dana	29	4,5%	0,6% -point
ASE	84	3,6%	0,0% -point
SLA	21	4,0%	1,9% -point
Teknikerne	55	10,2%	1,9% -point
CA	19	3,9%	0,8% -point

Kilde: Danmarks Statistik, [www.statistikbanken.dk](http://www.statistikbanken.dk)

## UDVIKLINGEN I EFTERSPØRGSLEN EFTER ARBEJDSKRAFT

I dette afsnit beskrives udviklingen i erhvervsstrukturen og arbejdskræfterefterspørgslen i Silkeborg, herunder udviklingen i antallet af arbejdspladser, brancheudviklingen og fremskrivninger af antallet af arbejdspladser. Desuden belyses pendlingen og uddannelsessammensætningen i brancherne.

### Erhvervsstrukturen

Erhvervsstrukturen i Silkeborg ligger meget tæt på den regionale erhvervsstruktur. Dog har Silkeborg relativt flere arbejdspladser inden for dele af den private servicesektor. Der er også relativt mange industriarbejdspladser i Silkeborg sammenlignet med landsgennemsnittet, men i f.h.t. regionen som helhed fylder industrien lidt mindre i Silkeborg.

Samlet set udgør den private og offentlige servicesektor 73,6% af arbejdspladserne i Silkeborg mod 72,2% Midtjylland.

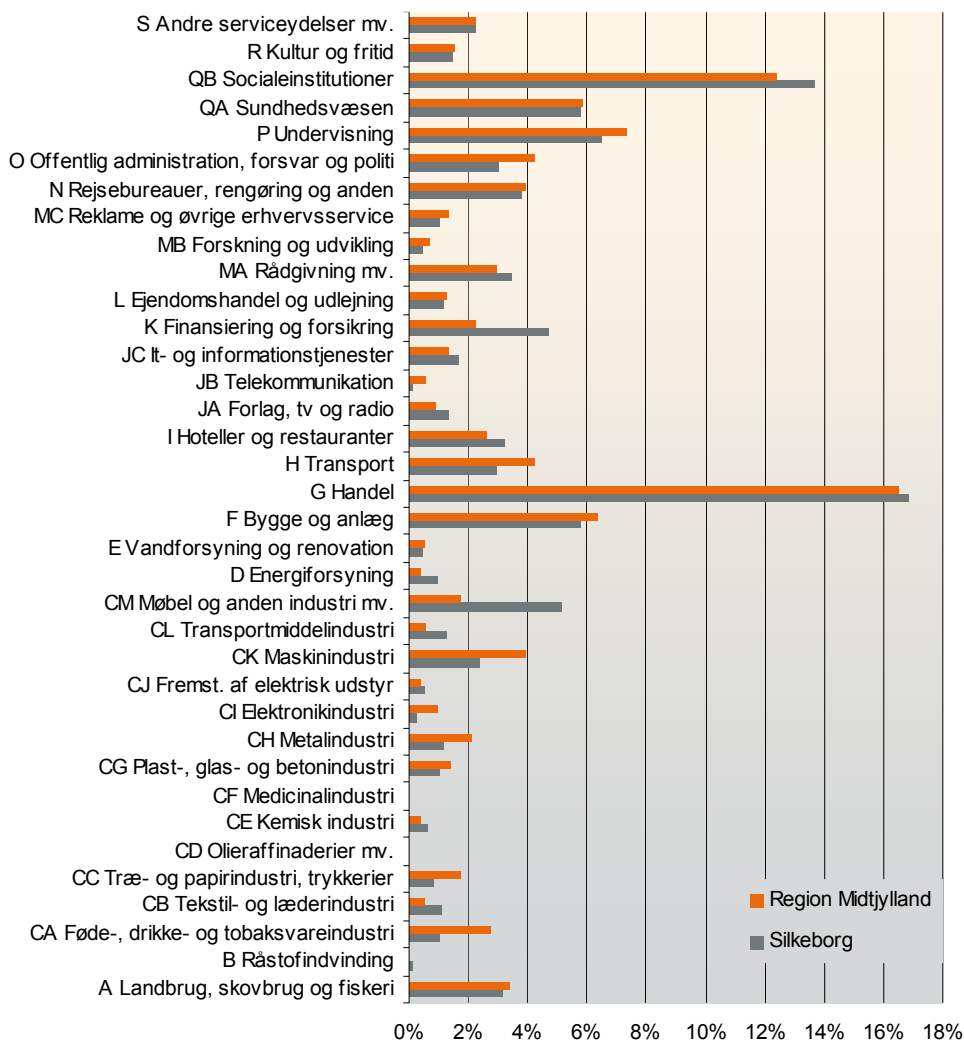
TABEL 3. ANTAL ARBEJDSPLADSER FORDELT PÅ HOVEDERHVERV 1.1.2009

	Antal arbejdspladser		
	Hele landet	Region Midtjylland	Silkeborg
Landbrug, skovbrug og fiskeri	74.125	22.248	1.341
Industri, råstofudvinding og forsyningsvirksomhed	393.531	113.804	7.159
Bygge og anlæg	180.188	41.624	2.451
Handel og transport	676.150	152.315	9.776
Information og kommunikation	101.408	18.528	1.343
Finansiering og forsikring	86.774	14.492	2.001
Ejendomshandel og udlejning	39.907	8.306	480
Erhvervsservice	274.814	57.916	3.735
Offentlig administration, undervisning og sundhed	867.569	194.852	12.325
Kultur, fritid og anden service	118.725	24.511	1.589
Uoplyst aktivitet	17.929	3.650	238
I alt	2.831.120	652.246	42.438
	Andel af alle arbejdspladser		
	Hele landet	Region Midtjylland	Silkeborg
Landbrug, skovbrug og fiskeri	2,6%	3,4%	3,2%
Industri, råstofudvinding og forsyningsvirksomhed	13,9%	17,4%	16,9%
Bygge og anlæg	6,4%	6,4%	5,8%
Handel og transport	23,9%	23,4%	23,0%
Information og kommunikation	3,6%	2,8%	3,2%
Finansiering og forsikring	3,1%	2,2%	4,7%
Ejendomshandel og udlejning	1,4%	1,3%	1,1%
Erhvervsservice	9,7%	8,9%	8,8%
Offentlig administration, undervisning og sundhed	30,6%	29,9%	29,0%
Kultur, fritid og anden service	4,2%	3,8%	3,7%
Uoplyst aktivitet	0,6%	0,6%	0,6%
I alt	100,0%	100,0%	100,0%

Kilde: Danmarks Statistik, [www.statistikbanken.dk](http://www.statistikbanken.dk)

Figur 9 viser antallet af arbejdspladser fordelt på brancher i Silkeborg og Midtjylland. Figuren viser, at Silkeborg især er overrepræsenteret med arbejdspladser inden for Møbelindustri mv. og Finansiering og forsikring. Derudover har Silkeborg også relativt mange arbejdspladser inden for Sociale institutioner, Rådgivning, It- og informationstjenester, Forlag, tv og radio, Hoteller og restauranter, Transportmiddelindustri og Tekstil- og læderindustri.

FIGUR 9. ERHVERVSSTRUKTUREN FORDELTE PÅ BRANCHER 1.1.2009



Kilde: Danmarks Statistik, [www.statistikbanken.dk](http://www.statistikbanken.dk)

### Udviklingen i erhvervsstrukturen

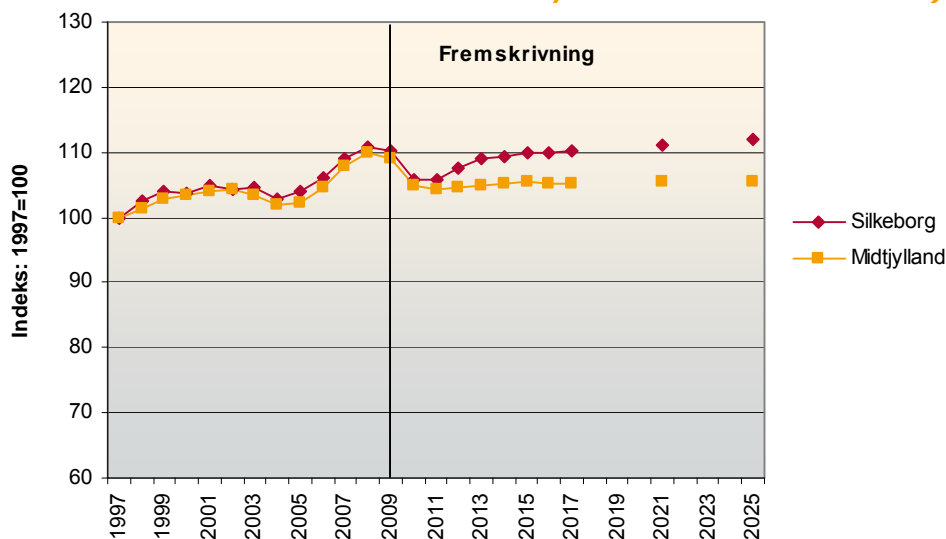
Udviklingen i erhvervsstrukturen fra 1997 til 2009 viser, at antallet af arbejdspladser i Silkeborg har fulgt den regionale udvikling frem til Finanskrisen. Samlet set er antallet af arbejdspladser i perioden fra 1997 til 2009 steget med 10% (7.519 arbejdspladser), mens antallet er steget med 9% i Midtjylland (54.593 arbejdspladser).

Selv om Silkeborg har haft en relativt høj vækst i antallet af arbejdspladser frem til finanskrisen, har landbruget og industrien generelt tabt arbejdspladser i perioden. Den højeste vækst har været inden for den offentlige sektor og den private servicesektor.

Silkeborg er påvirket markant af finanskrisen i perioden 2009 til 2011. Herefter forventes antallet af arbejdspladser at stige mere i Silkeborg end i regionen som helhed.

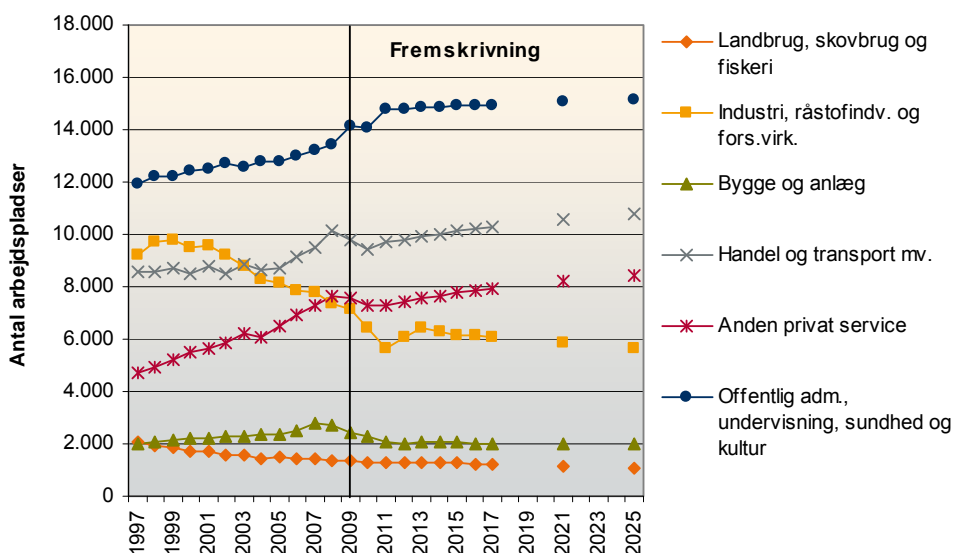
Inden de enkelte hovederhverv forventes en fortsat negativ udvikling i antallet af arbejdspladser inden for industrien og landbruget, mens der forventes vækst inden for den private servicesektor. I den offentlige sektor forventes samlet set næsten uændret arbejdskraftefterspørgsel fremover.

FIGUR 10. UDVIKLINGEN I ANTAL ARBEJDSPLADSER FRA 1997 TIL 2009 OG FREMSKRIVNING FOR PERIODEN 2010 TIL 2025



Kilde: Danmarks Statistik, SAM-K/LINE-modellen

FIGUR 11. UDVIKLINGEN I ANTAL ARBEJDSPLADSER FORDELT PÅ HOVEDERHVERV FRA 1997 TIL 2008 I SILKEBORG



Kilde: Danmarks Statistik, SAM-K/LINE-modellen

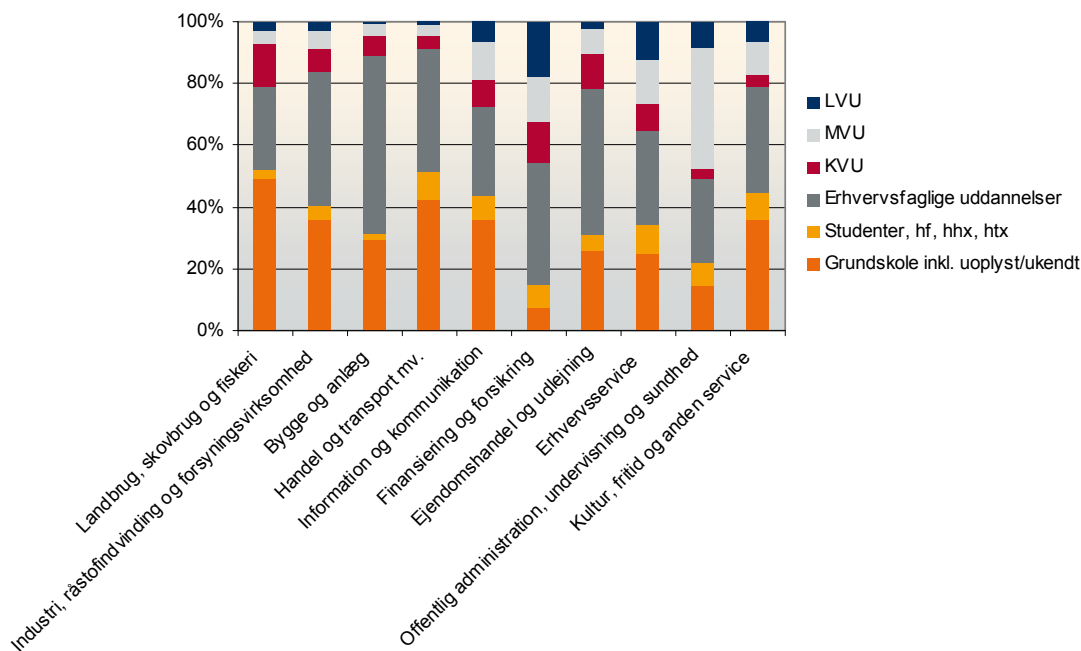
Note: Anden privat service dækker over brancherne: Information og kommunikation, Finansiering og forsikring, Ejendomshandel og udlejning og Erhvervsservice

### Arbejdskraftefterspørgslen fordelt på uddannelse

Efterspørgslen efter forskellige typer af uddannet arbejdskraft varierer i de forskellige hovederhverv i Silkeborg.

Med en andel på 49% med grundskoleuddannelse har landbrugssektoren relativt fleste kortuddannede blandt de ansatte. Bygge- og anlægsbranchen har en høj andel faglærte (57%). Den offentlige sektor har især en høj efterspørgsel efter arbejdskraft med en mellemlang videregående uddannelse (herunder blandt andre pædagoger, folkeskolelærere og sygeplejersker). Silkeborg bemærker sig endvidere med en høj efterspørgsel efter højtuddannede (langt videregående uddannede) inden for Finansiering og forsikring, hvor de udgør 18% af de ansatte.

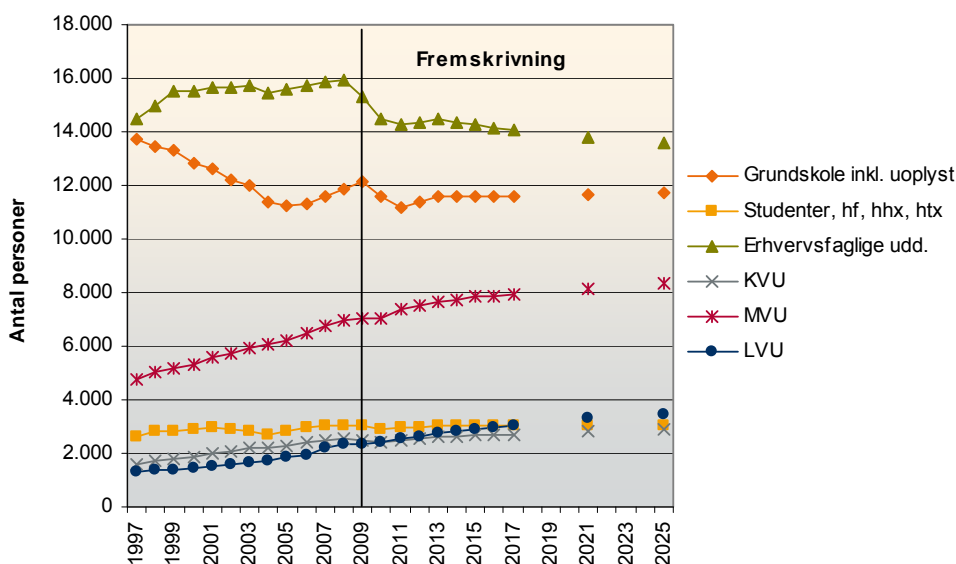
FIGUR 12. UDDANNELSESSAMMENSÆTNINGEN I HOVEDERHVERVENE I SILKEBORG 1.1.2009



Kilde: Danmarks Statistik, SAM-K/LINE-modellen

Arbejdskraftefterspørgslen har ændret sig markant i perioden fra 1997 til 2009. Generelt er kvalifikationskravene til arbejdskraften steget, og i de kommende år forventes fortsat stigende krav til arbejdskraften.

FIGUR 13. UDVIKLINGEN I ANTAL ARBEJDSPLADSER FRA 1997 TIL 2009 FORDELT PÅ UDDANNELSESGRUPPER OG FREMSKRIVNING FOR PERIODEN 2010 TIL 2025 I SILKEBORG



Kilde: Danmarks Statistik, SAM-K/LINE-modellen

Efterspørgslen er især er faldet i forhold til de kortuddannede med **grundskolen** som højeste fuldførte uddannelse. Antallet af arbejdspladser for de kortuddannede er faldet med 1.565 fra 1997 til 2009, en nedgang på 11%. Dog ses en bemærkelsesværdig stigning i de sidste år i højkonjunktoren inden Finanskrisen, hvor mange kortuddannede kom i arbejde. I de kommende år forventes relativt mindre fald i efterspørgslen efter kortuddannede i Silkeborg med et fald på 500 arbejdspladser for kortuddannede frem til 2021 (-4%).

Antallet af **faglærte** arbejdspladser er steget med 860 i perioden, en stigning på 6%. I frem-skrivningsperioden forventes en mere negativ udvikling for den faglærte gruppe samlet set. Frem til 2021 forventes en nedgang på næsten 1.600 arbejdspladser (-10%).

Gruppen af **videregående uddannede** har generelt oplevet stigende efterspørgsel. Samlet set er antallet af arbejdspladser for videregående uddannede steget med 4.252 (55%). Den relative vækst har været højest for de lange videregående uddannede med en fremgang på 83% frem til 2009. I fremskrivningsperioden forventes en fremgang på over 2.300 arbejdspladser for videregående uddannede frem til 2021 (20%).

### Pendlingen

Arbejdskraftens pendling og geografiske mobilitet påvirker både virksomhedernes mulighed for at rekruttere den ønskede arbejdskraft og arbejdsstyrkens ledighed og jobmuligheder.

Overordnet set kendetegnes Silkeborg ved, at der i 2009 er flere udpendlere end indpendlere. Samlet set er der 14.574 udpendlere, hvilket svarer til, at 31% af de beskæftigede i Silkeborg pendler ud af kommunen. Tilsvarende er der over 10.000 indpendlere, hvilket betyder, at 24% af arbejdspladserne i Silkeborg er besat med personer, som pendler ind til kommunen.

Pendlingen er forskellig inden for de enkelte hovederhverv i Silkeborg. Blandt andet tiltrækker Finansiering og forsikring og Industrien relativt mange indpendlere. Den højeste udpendling er inden for Industrien og Information og kommunikation.

TABEL 4. PENDLINGEN I SILKEBORG FORDELT PÅ HOVEDERHVERV 1.1.2009

	Beskæftigede	Indpendling	Udpendling	Arbejdspladser	Andel indpendlere	Andel udpendlere
<b>Silkeborg</b>						
<b>I alt</b>	<b>47.010</b>	<b>10.002</b>	<b>14.574</b>	<b>42.438</b>	<b>24%</b>	<b>31%</b>
1 Landbrug, skovbrug og fiskeri	1.375	159	193	1.341	12%	14%
2 Industri, råstofindv. og fors.virksomhed	8.203	2.175	3.219	7.159	30%	39%
3 Bygge og anlæg	2.820	519	888	2.451	21%	31%
4 Handel og transport mv.	11.151	2.080	3.455	9.776	21%	31%
5 Information og kommunikation	1.492	394	543	1.343	29%	36%
6 Finansiering og forsikring	1.694	689	382	2.001	34%	23%
7 Ejendomshandel og udlejning	544	74	138	480	15%	25%
8 Erhvervsservice	3.892	974	1.131	3.735	26%	29%
9 Offentlig adm., undervisning og sundhed	13.867	2.672	4.214	12.325	22%	30%
10 Kultur, fritid og anden service	1.727	263	401	1.589	17%	23%
11 Uoplyst aktivitet	245	3	10	238	1%	4%

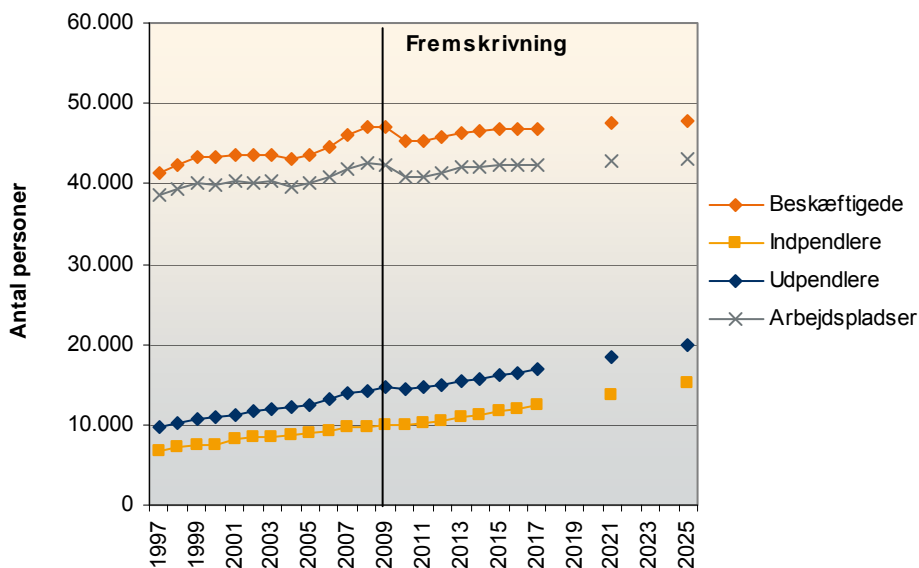
Kilde: Danmarks Statistik, [www.statistikbanken.dk](http://www.statistikbanken.dk)

Note: Andel indpendlere: Andel af alle arbejdspladser i den enkelte branche, som er besat med indpendlere.

Andel udpendlere: Andel af beskæftigede med bopæl i kommunen, som pendler ud af kommunen.

Figur 14 viser udviklingen i antal beskæftigede (personer med bosted i Silkeborg, som er i beskæftigelse), antal arbejdspladser (antal personer, som har arbejdssted ved en virksomhed i Silkeborg), og ind- og udpendlingen fra 1997 til 2009. Figuren viser, at både ind- og udpendlingen er steget og forventes at stige fremover. Endvidere viser figuren, at der især er mange udpendlere i Silkeborg.

FIGUR 14. UDVIKLINGEN I BESKÆFTIGELSEN OG ANTAL ARBEJDSPLADSER, SAMT INDPENDLINGEN OG UDPENDLINGEN FRA 1997 TIL 2009 OG FREMSKRIVNING FOR 2010 TIL 2025

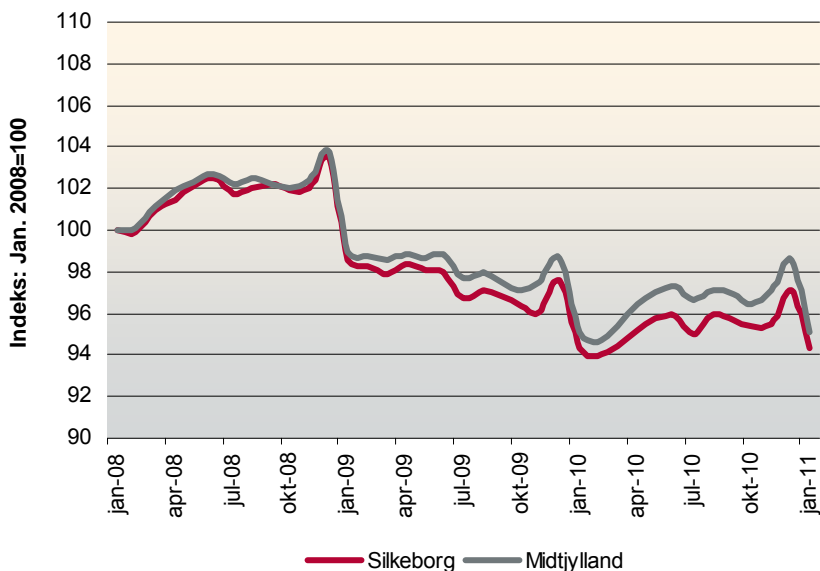


Kilde: Danmarks Statistik, SAM-K/LINE-modellen

### Den aktuelle beskæftigelsesudvikling

Den aktuelle beskæftigelsesudvikling kan ikke belyses med tal fra Danmarks Statistik, hvor de seneste tal er opgjort pr. 1.1.2009. Dog er det muligt at få et billede af den aktuelle udvikling ved at benytte de såkaldte e-indkomstdata, som kan findes i DREAM-databasen. E-indkomstdata belyser antallet af lønmodtagere baseret på oplysninger fra SKAT – og kan vise den løbende udvikling i beskæftigelsen hver måned frem til januar 2011.

FIGUR 15. UDVIKLINGEN I BESKÆFTIGELSEN I SILKEBORG SAMMENLIGNET MED HELE REGIONEN FRA JANUAR 2008 TIL JANUAR 2011

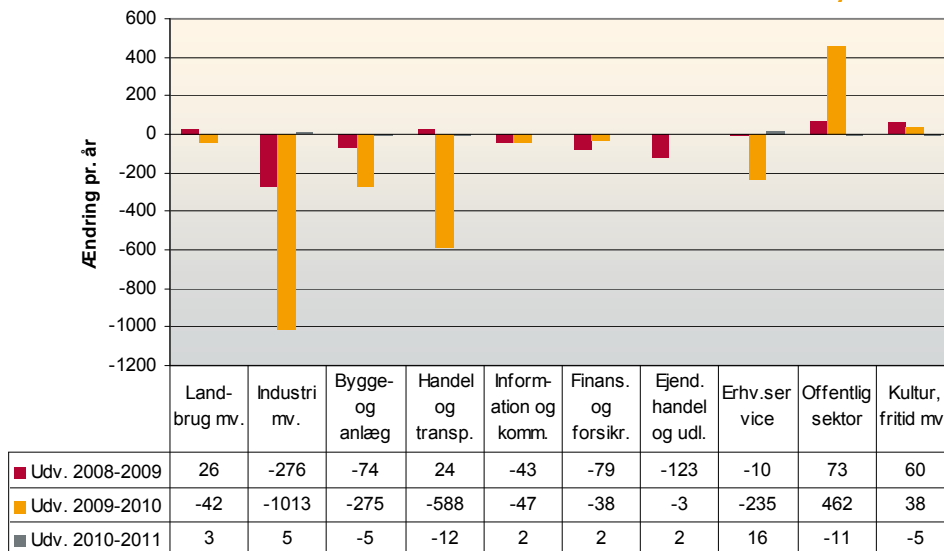


Kilde: E-indkomstdata fra DREAM-databasen

Beskæftigelsen i Silkeborg har i store træk har fulgt den regionale udvikling i beskæftigelsen fra 2008 til 2011. Dog har Silkeborg samlet set oplevet et lidt større fald i hele perioden fra januar 2008 til januar 2011 på 5,7% sammenlignet med regionen, som har haft et fald på 4,9%.

Fordelt på hovederhverv er beskæftigelsen faldet markant inden for Industrien og Handel og transport igennem 2009. Den offentlige sektor har derimod oplevet fremgang både gennem 2008 og 2009, men er bremsset markant op i 2010.

**FIGUR 16. ÅRLIG ÆNDRING I BESKÆFTIGELSEN FORDELT PÅ HOVEDERHVERV FRA JANUAR 2008 TIL JANUAR 2011**



Kilde: E-indkomstdata fra DREAM-databasen

Note: Udviklingen hvert år dækker udviklingen fra januar til januar. Det vil sige, at udviklingen 2010-2011 dækker ændringen i e-indkomstbeskæftigelsen fra januar 2010 til januar 2011.

## Fire analyser du har gavn af at kende:



AC-analyse



Analyserapport  
2010



Kontrakt 2012



Arbejdsmarkeds-  
overblik

Find dem - og andre analyser - på  
[www.brmidtjylland.dk](http://www.brmidtjylland.dk)

Kontaktperson:  
Anna Dorthe Kirkeby  
[adk@ams.dk](mailto:adk@ams.dk)  
72 22 37 56



Beskæftigelsesregion Midtjylland  
[www.brmidtjylland.dk](http://www.brmidtjylland.dk)  
[brmidt@ams.dk](mailto:brmidt@ams.dk)  
72 22 37 00