

En beskrivelse af arbejdsmarkedet i

Ringkøbing-Skjern

kommune

Beskæftigelsesregion Midtjylland
April 2011



INDHOLDSFORTEGNELSE

UDVIKLINGEN I UDBUDET AF ARBEJDSKRAFT	3
Befolkningen	

Arbejdsstyrken

Ledigheden

UDVIKLINGEN I EFTERSPØRGSLEN EFTER ARBEJDSKRAFT	9
Erhvervsstrukturen	

Pendlingen

Den aktuelle beskæftigelsesudvikling

ARBEJDSMARKEDET I RINGKØBING-SKJERN KOMMUNE

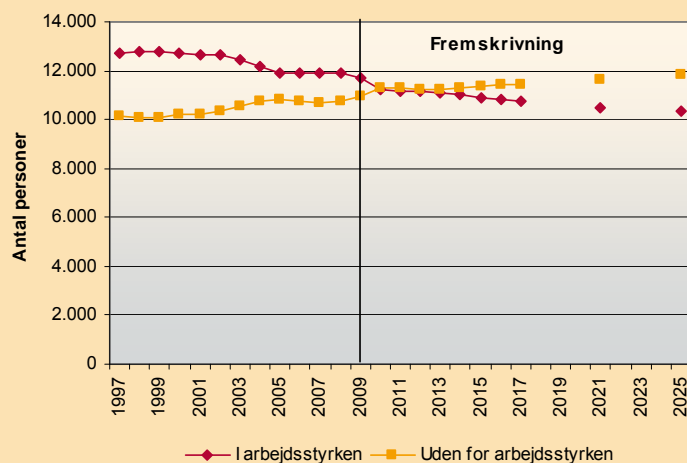
Formålet med arbejdsmarkedsbeskrivelsen er at supplere Kommunebeskrivelse 2011 med viden om den strukturelle udvikling på arbejdsmarkedet i kommunen. Arbejdsmarkedsbeskrivelsen for Ringkøbing-Skjern indeholder:

- en beskrivelse af udviklingen i udbudssiden, herunder udviklingen i befolkningen, arbejdsstyrken og ledigheden – både historisk og i fremtiden. Arbejdsstyrken er endvidere opdelt på uddannelsesniveau.
- en beskrivelse af efterspørgselssiden, herunder udviklingen i antallet af arbejdspladser, erhvervsstrukturen, beskæftigelsen og pendlingen – både historisk og i fremtiden. Arbejdskraftefterspørgslen er endvidere opdelt på uddannelsesniveau.

Hovedkonklusioner

Overordnet viser arbejdsmarkedsbeskrivelsen, at efterspørgslen efter arbejdskraft har udviklet sig mere positivt end udbuddet af arbejdskraft i de seneste 10 til 12 år. Kommunen bemærker sig med en særlig stor vækst i efterspørgslen efter arbejdskraft til industrien frem til Finanskrisen. I 2009 Ringkøbing-Skjern markant overrepræsenteret med industriarbejdspladser i f.h.t. regionen som helhed. Finanskrisen har dog påvirket beskæftigelsen negativt inden for industrien med en særlig stor nedgang igennem 2009.

Fremskrivningerne viser, at såvel arbejdsstyrken som antallet af arbejdspladser forventes at falde i Ringkøbing-Skjern i de kommende år – og samtidig forventes gruppen af personer uden for arbejdsstyrken at stige. Det betyder, at arbejdsstyrken i Ringkøbing-Skjern skal "forsørge" stadig flere ældre og personer i den erhvervsaktive alder, der står uden for arbejdsstyrken – jf. nedenstående figur.



Kilde: Danmarks Statistik, SAM-K/LINE-modellen

Udbudssiden

Ringkøbing-Skjern er blandt de kommuner i Midtjylland, som har begyndt at opleve demografisk modvind i de seneste år. Frem til 2020 forventes **befolkningen** som helhed at stige 0,5%. Dog forventes antal personer i den erhvervsaktive alder (de 16 til 64-årige) at falde 3,6%. Modsat forventes befolkningen og antallet af erhvervsaktive at stige i hele Midtjylland.

Arbejdsstyrken i Ringkøbing-Skjern er faldet 0,7% fra 1997 til 2009, og fra 2011 til 2021 forventes arbejdsstyrken at falde 0,9%. I hele Midtjylland er arbejdsstyrken steget siden 1997, og frem til 2021 forventes yderligere stigninger.

Arbejdsstyrkens **uddannelsesniveau** er lidt lavere i Ringkøbing-Skjern end i Midtjylland som helhed. 37% har ingen erhvervskompetencegivende uddannelse, mens 41% har en erhvervsfaglig uddannelse og 21% en videregående uddannelse. Andelen af kortuddannede og faglærte er højere i Ringkøbing-Skjern end i Midtjylland. Frem til 2025 forventes antallet af personer med en mellemgang eller lang videregående uddannelse at stige lidt, mens antallet forventes at falde for alle andre uddannelsesgrupper.

I februar 2011 var **ledigheden** i Ringkøbing-Skjern 5,7%, hvilket er lidt under regionsgennemsnittet. Ledigheden er faldet lidt i det seneste år. Ledighedsudviklingen kendetegnes typisk ved faldende ledighed for de mest konjunkturfølsomme grupper som 3F, Byggefagene, Metalarbejderne og KRIFA, mens ledigheden er steget lidt for blandt andre de grupper, der typisk arbejder i den offentlige sektor. Ledighedsniveauet er dog fortsat højest for 3F, Byggefagenes a-kasse, Teknikerne og KRIFA, og alene 3F's medlemmer udgør mere end halvdelen af alle kommunens dagpengemodtagere.

Efterspørgselssiden

Erhvervsstrukturen i Ringkøbing-Skjern er kendetegnet ved relativt mange arbejdspladser inden for Industrien (især jern- og metalindustri) og Landbrug og fiskeri mv. Den private og offentlige servicesektor er derimod underrepræsenteret i Ringkøbing-Skjern i forhold til regionen som helhed.

Antallet af arbejdspladser i Ringkøbing-Skjern er steget med 6% fra 1997 til 2009. Væksten har især været høj i Industrien og der har også været fremgang i dele af den private servicesektor og bygge og anlæg. Beskæftigelsen i Ringkøbing-Skjern er faldet relativt mere igennem Finanskrisen end i regionen som helhed, og frem til 2025 forventes fortsat fald i Industrien og Landbruget og i dele af den offentlige sektor.

Der forventes at blive stillet stadig **større kvalifikationskrav** til arbejdskraften på sigt. Fremskrivningerne viser, at der er udsigt til færre arbejdspladser for kortuddannede og for faglærte, mens gruppen med videregående uddannede vil opleve en relativ højere efterspørgsel.

Pendlingen er relativt lav i Ringkøbing-Skjern. 18% af de beskæftigede i Ringkøbing-Skjern pendler til andre kommuner for at arbejde, mens 21% af arbejdspladserne er besat af arbejdskraft fra andre kommuner. I de kommende år forventes der at blive stillet stadig større krav om geografisk mobilitet til arbejdsstyrken i Ringkøbing-Skjern.

UDVIKLINGEN I UDBUDET AF ARBEJDSKRAFT

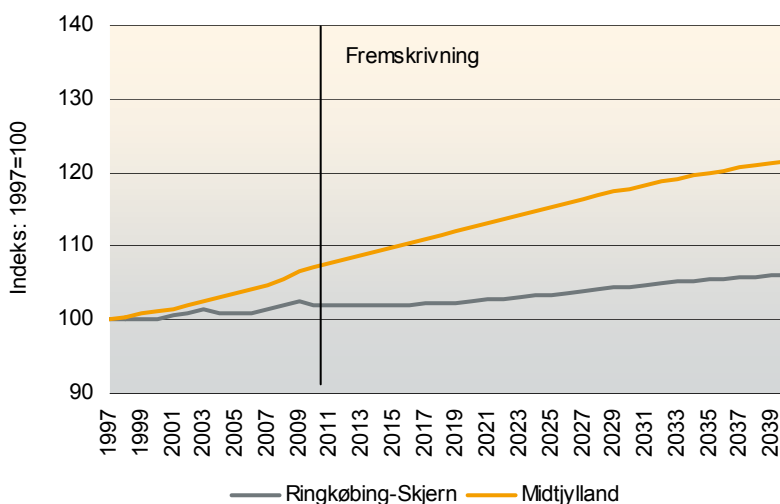
Her beskrives den seneste udvikling, prognoserne og uddannelsesniveaet for befolkningen og arbejdsstyrken i Ringkøbing-Skjern Kommune, og der gives et overblik over den seneste udvikling i ledigheden.

Befolkningen

Ved indgangen til 2010 var der 58.439 indbyggere i Ringkøbing-Skjern Kommune. Befolkningstallet er steget let de seneste år, og den seneste befolkningsprognose viser, at befolkningstallet fortsat forventes at stige let. Frem til 2020 forventes en stigning på 0,5%, og frem til 2040 forventes en stigning på 4,0%.

Befolkningstallet forventes at stige i hele Midtjylland, i Østjylland¹ og i Vestjylland. Stigningerne i Ringkøbing-Skjern forventes at være marginalt lavere end stigningerne i Vestjylland – og markant lavere end de forventede stigninger i hele Midtjylland.

FIGUR 1. UDVIKLINGEN I BEFOLKNINGEN FRA 1997 TIL 2010 OG BEFOLKNINGSPROGNOSEN FOR 2010 TIL 2040 FOR RINGKØBING-SKJERN OG MIDTJYLLAND



Kilder: Danmarks Statistik, www.statistikbanken.dk og SAM-K/LINE-modellen

TABEL 1. BEFOLKNINGEN OG BEFOLKNINGSPROGNOSEN FOR RINGKØBING-SKJERN OG MIDTJYLLAND

	Befolkning			Procentvis udvikling	
	2010	2020	2040	2010-2020	2010-2040
Befolkningen i alt					
Ringkøbing-Skjern	58.439	58.728	60.787	0,5%	4,0%
Midtjylland	1.253.998	1.318.471	1.424.057	5,1%	13,6%
Landsdel Østjylland	826.923	885.593	975.959	7,1%	18,0%
Landsdel Vestjylland	427.075	432.878	448.098	1,4%	4,9%
16 til 64-årige					
Ringkøbing-Skjern	36.068	34.767	32.670	-3,6%	-9,4%
Midtjylland	808.730	818.257	814.963	1,2%	0,8%
Landsdel Østjylland	540.311	558.712	570.064	3,4%	5,5%
Landsdel Vestjylland	268.419	259.545	244.899	-3,3%	-8,8%

Kilde: Danmarks Statistik, www.statistikbanken.dk

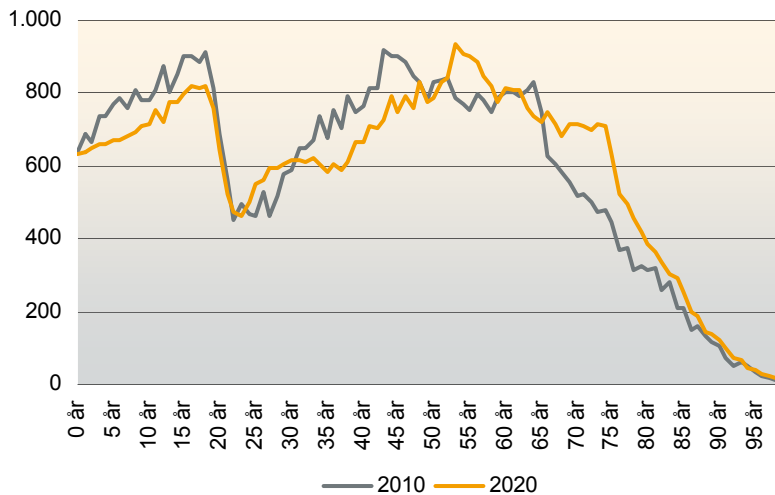
¹ Østjylland: Favrskov, Hedensted, Horsens, Norddjurs, Odder, Randers, Samsø, Silkeborg, Skanderborg, Syddjurs og Aarhus

Vestjylland: Herning, Holstebro, Ikast-Brandø, Lemvig, Ringkøbing-Skjern, Skive, Struer og Viborg

I 2010 udgør befolkningen i den erhvervsaktive alder (16 til 64 år) 62% af den samlede befolkning i Ringkøbing-Skjern. Modsat befolkningsudviklingen forventes antallet af personer i den erhvervsaktive alder at falde frem til 2040 i Ringkøbing-Skjern og i Vestjylland, mens der forventes en lille stigning i Midtjylland som helhed.

Fordelt på alder forventes befolkningstallet i Ringkøbing-Skjern at falde for børn og unge under 18 år og for de 30 til 50-årige frem til 2020. Modsat forventes antallet af 50 til 60-årige og 66-årige og derover at stige.

FIGUR 2. BEFOLKNINGENS ALDERSSAMMENSÆTNING I RINGKØBING-SKJERN I 2010 OG 2020

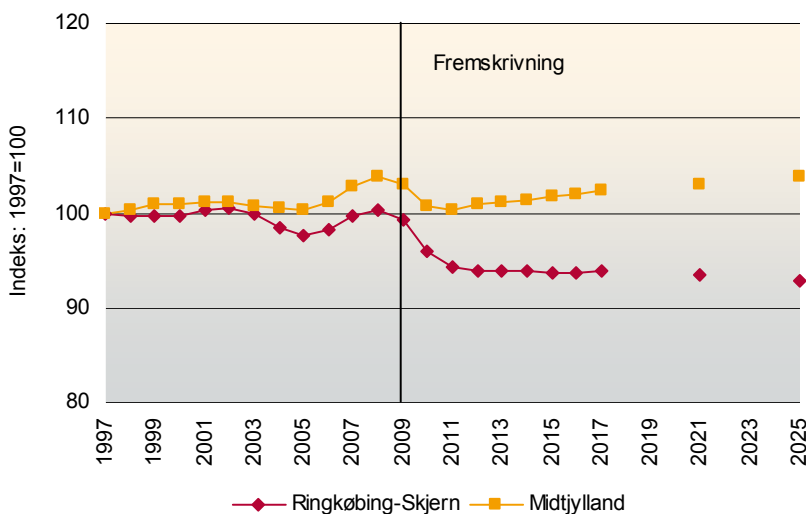


Kilde: Danmarks Statistik, www.statistikbanken.dk

Arbejdsstyrken

I 2009 var der 29.520 personer i arbejdsstyrken i Ringkøbing-Skjern. Udviklingen viser, at arbejdsstyrken er faldet i perioden fra 2002 til 2005, og herefter er den steget igen fra 2005 til 2008. Som følge af lavkonjunktoren forventes arbejdsstyrken at falde kraftigt i 2010 og 2011, og herefter forventes et fortsat fald, dog med en lavere rate.

FIGUR 3. UDVIKLINGEN I ARBEJDSSTYRKEN FRA 1997 TIL 2009 OG ARBEJDSSTYRKEPROGNOSEN FOR 2010 TIL 2025 FOR RINGKØBING-SKJERN OG MIDTJYLLAND



Kilde: Danmarks Statistik, SAM-K/LINE-modellen

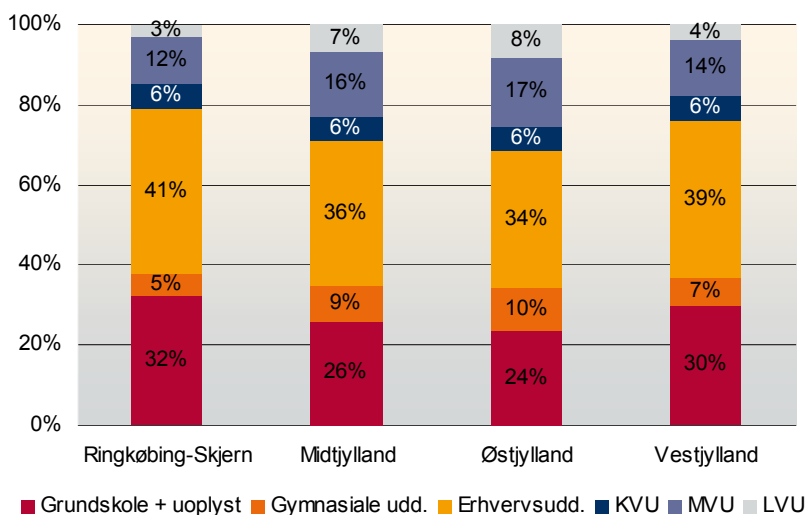
I hele Midtjylland er arbejdsstyrken steget de seneste år. Som følge af lavkonjunkturer forventes arbejdsstyrken at falde i 2010 og 2011, men herefter forventes igen stigninger i hele regionen.

Arbejdsstyrkens uddannelsesniveau

Knap hver tredje i arbejdsstyrken i Ringkøbing-Skjern har grundskolen som højeste fuldførte uddannelse, mens 41% har fuldført en erhvervsuddannelse, og 15% har gennemført en mellem-lang eller lang videregående uddannelse.

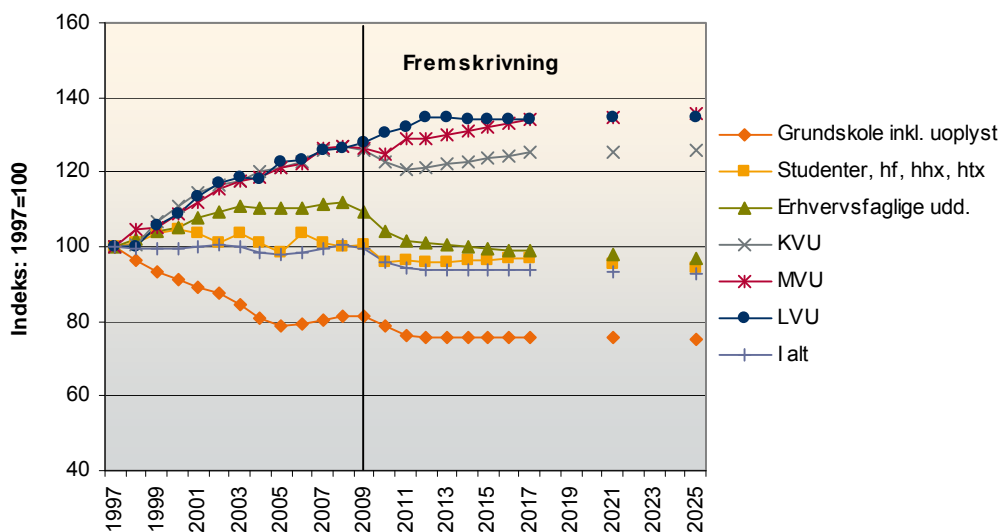
Sammenlignet med uddannelsesniveauet i hele Midtjylland er der flere i Ringkøbing-Skjern, der har grundskolen eller en erhvervsuddannelse som højeste fuldførte uddannelse. Modsat er der færre i Ringkøbing-Skjern, der har gennemført en mellem-lang eller lang videregående uddannelse.

FIGUR 4. ARBEJDSSTYRKENS UDDANNELSESLEVELI I 2009



Kilde: Danmarks Statistik, www.statistikbanken.dk

FIGUR 5. UDVIKLINGEN I ARBEJDSSTYRKEN FORDELT PÅ UDDANNELSESLEVELI FRA 1997 TIL 2009 OG FREMSKRIVNING AF ARBEJDSSTYRKEN FRA 2010 TIL 2025 I RINGKØBING-SKJERN



Kilde: Danmarks Statistik, SAM-K/LINE-modellen

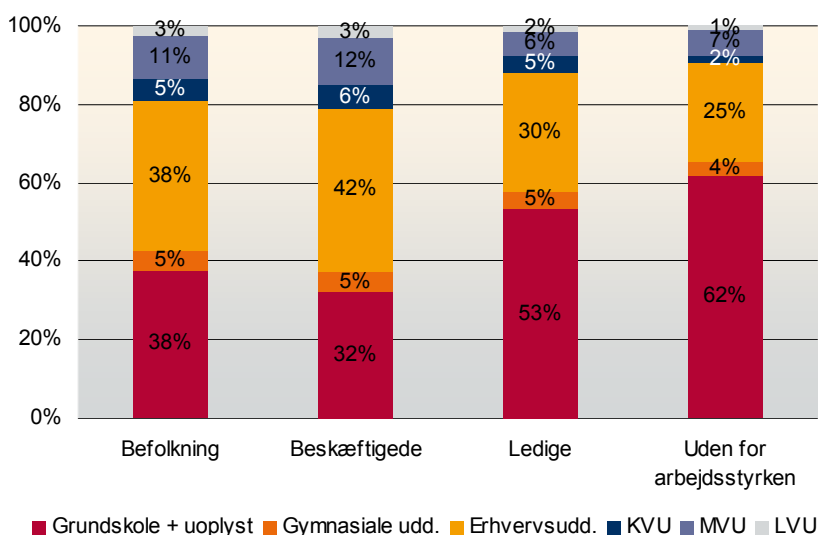
Siden 1997 har Ringkøbing-Skjern oplevet et markant fald i antallet af personer, der højest har fuldført grundskolen. Modsat er der sket en mindre stigning i antallet af erhvervsuddannede og en mere markant stigning i antallet af videregående uddannede.

Prognoseerne for arbejdsstyrken fordelt på uddannelsesniveau viser, at antallet af personer, der højest har fuldført grundskolen, fortsat vil falde let. Antallet af personer med en videregående uddannelse vil fortsat stige, men derimod vil antallet af erhvervsuddannede falde i de kommende år.

Befolkningens uddannelsesniveau

I Ringkøbing-Skjern er der markante forskelle på uddannelsesniveauet for befolkningen, arbejdsstyrken og personer uden for arbejdsstyrken. I hele befolkningen i den erhvervsaktive alder er der flere kortuddannede og lidt færre med en erhvervsuddannelse eller en videregående uddannelse end i arbejdsstyrken. Forskellene er mere markante for personer uden for arbejdsstyrken, hvor der er markant flere med grundskolen som højeste fuldførte uddannelse og markant færre med en erhvervsuddannelse eller en videregående uddannelse end i arbejdsstyrken.

FIGUR 6. UDDANNELSESLEVELIET I RINGKØBING-SKJERN I 2009



Kilde: Danmarks Statistik, www.statistikbanken.dk

Ledigheden

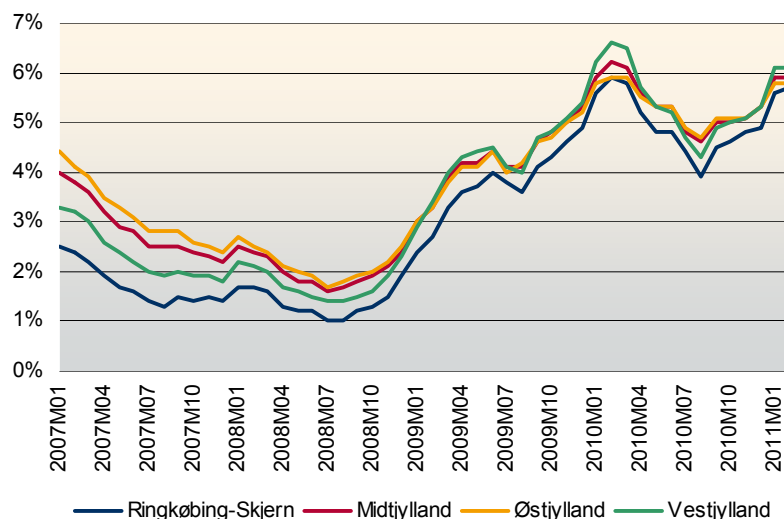
I februar 2011 var der 1.694 bruttoledige i Ringkøbing-Skjern, svarende til 5,7% af arbejdsstyrken. Siden februar 2010 er ledigheden faldet fra 1.755 personer, et fald på 3,5%. Udviklingen viser, at ledigheden var højest i februar 2010. Herefter faldt ledigheden markant frem til august 2011, hvorefter den igen er steget.

Siden januar 2007 har ledigheden i Ringkøbing-Skjern fulgt samme tendens som ledigheden i hele Midtjylland. Dog har Ringkøbing-Skjern gennem hele perioden haft et lavere ledighedsniveau end regionen.

Fordelt på **ydelser** var der i februar 2011 1.484 bruttoledige dagpengemodtagere og 211 bruttoledige jobklare kontanthjælpsmodtagere i Ringkøbing-Skjern. Udviklingen viser, at le-

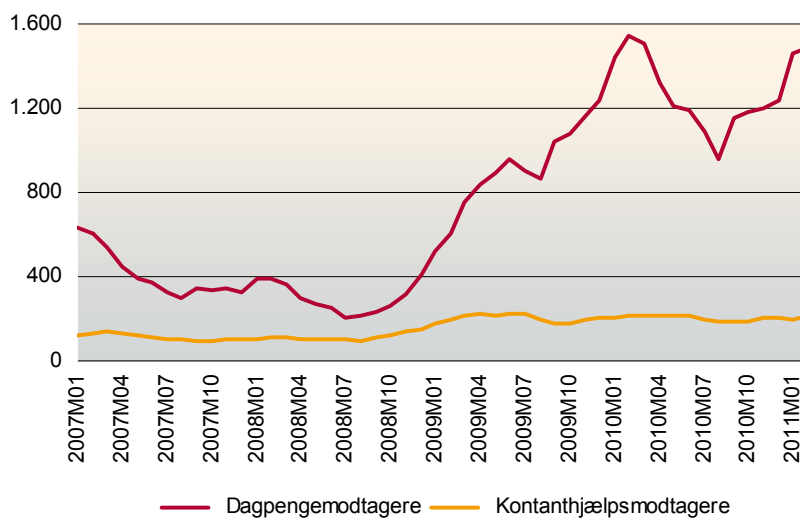
digheden er langt mere konjunkturfølsom for dagpengemodtagerne end for de jobklare kontanthjælpsmodtagere. Siden juli 2008, hvor ledigheden var lavest, er bruttoledigheden steget 635% for dagpengemodtagerne og 115% for kontanthjælpsmodtagerne.

FIGUR 7. UDVIKLINGEN I BRUTTOLEDIGHEDEN I RINGKØBING-SKJERN OG MIDTJYLLAND



Kilde: Danmarks Statistik, www.statistikbanken.dk

FIGUR 8. UDVIKLINGEN I BRUTTOLEDIGHEDEN I RINGKØBING-SKJERN FORDELT PÅ YDELSER



Kilde: Danmarks Statistik, www.statistikbanken.dk

Fordelt på **a-kasser** var ledigheden i Ringkøbing-Skjern i februar 2011 lavest i lærernes a-kasse DLF-A, Danske Sundhedsorganisationers a-kasse, akademiker a-kassen AAK og Min a-kasse. Modsat var ledigheden højest i 3F, Byggefagernes a-kasse, Teknikernes a-kasse og Kristelig a-kasse.

Siden februar 2010 er ledigheden faldet mest for Byggefagernes a-kasse, Metalarbejderne, Frie funktionærer, EI-faget og a-kassen for Journalistik, Kommunikation og Sprog. Ledigheden er derimod steget mest for pædagogernes a-kasser SLA og BUPL-A, HK og NNF.

Endelig er ledigheden i Ringkøbing-Skjern antalmæssigt størst i 3F, Kristelig a-kasse og HK. Knap 75% af dagpengemodtagerne i Ringkøbing-Skjern er medlem af en af de tre a-kasser, og alene 3F's medlemmer udgør mere end halvdelen af alle kommunens dagpengemodtagere.

TABEL 2. LEDIGHEDEN I RINGKØBING-SKJERN I FEBRUAR 2011 FORDELT PÅ A-KASSER

	Antal ledige	Ledighedsprocent	Udvikling fra februar 2010
A-kasser			
AAK	4	1,3%	-0,6% -point
Business	9	5,6%	0,2% -point
Byggefag	9	10,6%	-5,9% -point
BUPL-A	10	2,2%	1,1% -point
Danske Lønmodt.	38	6,0%	0,2% -point
DSA	4	0,7%	0,3% -point
El-Faget	11	4,2%	-1,4% -point
FOA	42	3,0%	0,8% -point
3F	799	16,2%	-0,9% -point
Frie Funkt.	3	2,1%	-1,7% -point
Funkt. og Serv.	3	2,7%	-0,4% -point
FTF-A	21	2,0%	0,0% -point
NNF	13	6,3%	1,2% -point
HK	97	4,9%	1,4% -point
IAK	13	3,3%	0,9% -point
Journalistik...	2	3,1%	-1,3% -point
Kristelig	222	7,1%	-0,9% -point
Lederne	24	2,6%	-0,6% -point
DLF-A	3	0,4%	-0,1% -point
Magistrene	5	2,4%	0,5% -point
Metalarb.	88	6,1%	-2,3% -point
Min A-kasse	4	1,9%	-0,9% -point
Dana	12	3,4%	-0,1% -point
ASE	47	2,7%	1,0% -point
SLA	7	2,4%	1,7% -point
Teknikerne	20	8,0%	0,8% -point
CA	4	3,1%	0,9% -point

Kilde: Danmarks Statistik, www.statistikbanken.dk

UDVIKLINGEN I EFTERSPØRGSLEN EFTER ARBEJDSKRAFT

I dette afsnit beskrives udviklingen i erhvervsstrukturen og arbejdskræftefterspørgslen i Ringkøbing-Skjern, herunder udviklingen i antallet af arbejdspladser, brancheudviklingen og fremskrivninger af antallet af arbejdspladser. Desuden belyses pendlingen og uddannelsessammensætningen i brancherne.

Erhvervsstrukturen

Erhvervsstrukturen i Ringkøbing-Skjern er markant overrepræsenteret med arbejdspladser inden for industrien og landbruget sammenlignet med regionen som helhed. Samlet set udgør de to sektorer 38% af alle arbejdspladser mod 21% i regionen som helhed. Samlet set er den private og offentlige servicesektor relativt underrepræsenteret i Ringkøbing-Skjern og udgør 55% mod 72% på regionalt niveau.

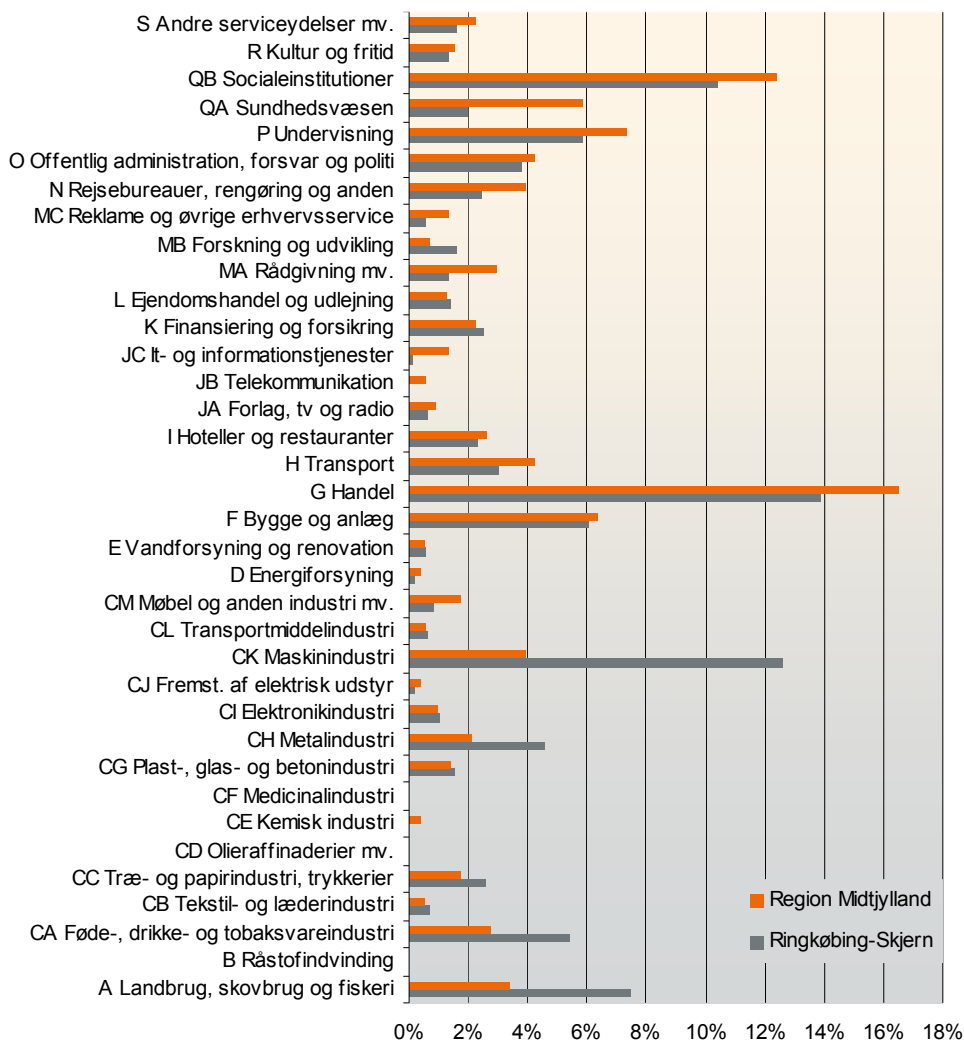
TABEL 3. ANTAL ARBEJDSPLADSER FORDELT PÅ HOVEDERHVERV 1.1.2009

	Antal arbejdspladser		
	Hele landet	Region Midtjylland	Ringkøbing-Skjern
Landbrug, skovbrug og fiskeri	74.125	22.248	2.446
Industri, råstofudvinding og forsyningsvirksomhed	393.531	113.804	10.131
Bygge og anlæg	180.188	41.624	1.981
Handel og transport	676.150	152.315	6.292
Information og kommunikation	101.408	18.528	264
Finansiering og forsikring	86.774	14.492	830
Ejendomshandel og udlejning	39.907	8.306	470
Erhvervsservice	274.814	57.916	1.956
Offentlig administration, undervisning og sundhed	867.569	194.852	7.219
Kultur, fritid og anden service	118.725	24.511	969
Uoplyst aktivitet	17.929	3.650	153
I alt	2.831.120	652.246	32.711
	Andel af alle arbejdspladser		
	Hele landet	Region Midtjylland	Ringkøbing-Skjern
Landbrug, skovbrug og fiskeri	2,6%	3,4%	7,5%
Industri, råstofudvinding og forsyningsvirksomhed	13,9%	17,4%	31,0%
Bygge og anlæg	6,4%	6,4%	6,1%
Handel og transport	23,9%	23,4%	19,2%
Information og kommunikation	3,6%	2,8%	0,8%
Finansiering og forsikring	3,1%	2,2%	2,5%
Ejendomshandel og udlejning	1,4%	1,3%	1,4%
Erhvervsservice	9,7%	8,9%	6,0%
Offentlig administration, undervisning og sundhed	30,6%	29,9%	22,1%
Kultur, fritid og anden service	4,2%	3,8%	3,0%
Uoplyst aktivitet	0,6%	0,6%	0,5%
I alt	100,0%	100,0%	100,0%

Kilde: Danmarks Statistik, www.statistikbanken.dk

Figur 9 viser antallet af arbejdspladser fordelt på brancher i Ringkøbing-Skjern og Midtjylland. Figuren viser, at Ringkøbing-Skjern især er overrepræsenteret med arbejdspladser inden for Maskinindustri, Metalindustri, Fødevarerindustri mv. og Landbrug, skovbrug og fiskeri. Disse fire enkeltbrancher udgør hele 30% af alle arbejdspladser i Ringkøbing-Skjern mod kun 12% i regionen som helhed. Ud over disse brancher er Ringkøbing-Skjern også overrepræsenteret med arbejdspladser inden for Forskning og udvikling, Ejendomshandel og udlejning og Finansiering og forsikring – dog i mindre grad end ved de førstnævnte brancher.

FIGUR 9. ERHVERVSSTRUKTUREN FORDELTE PÅ BRANCHER 1.1.2009



Kilde: Danmarks Statistik, www.statistikbanken.dk

Udviklingen i erhvervsstrukturen

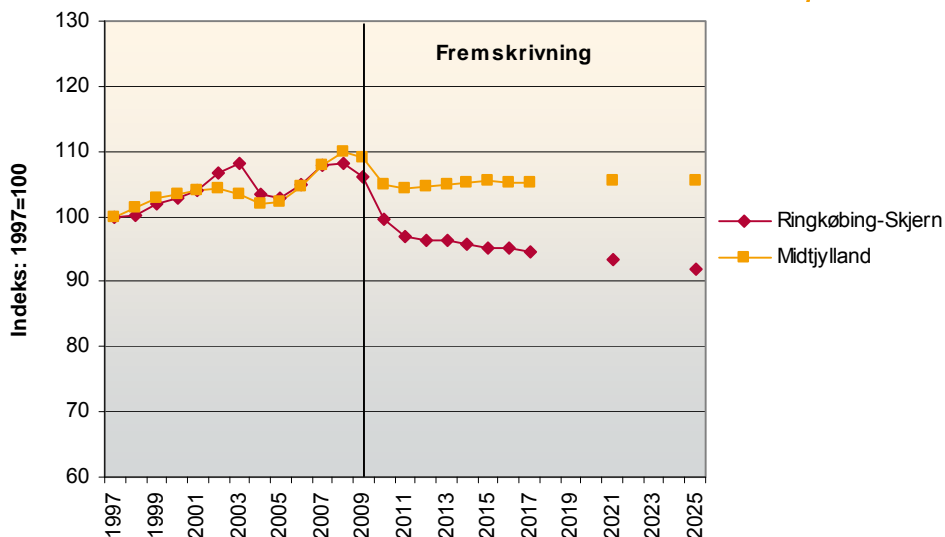
Udviklingen i erhvervsstrukturen fra 1997 til 2009 viser, at antallet af arbejdspladser i Ringkøbing-Skjern nogenlunde har fulgt den regionale udvikling frem til Finanskrisen. Samlet set er antallet af arbejdspladser i perioden fra 1997 til 2009 steget med 6% (1.867 arbejdspladser), mens antallet er steget med 9% i Midtjylland (54.593 arbejdspladser).

Inden for de enkelte hovederhverv har udviklingen været meget forskellig i Ringkøbing-Skjern. Industrien har samlet set vokset markant fra 1997 til 2009 med en fremgang på 1.567 arbejdspladser (+18%). Udviklingen inden for industrien har dog været præget af store udsving fra 2003 til 2006 og fra 2006 til 2009. Landbrugssektoren har modsat været kendetegnet ved en stor nedgang i perioden og har tabt 1.308 arbejdspladser (-34%). Dele af servicesektoren og Bygge- og anlægsvirksomhed har haft en mere jævn vækst frem til Finanskrisen, mens den offentlige sektor har været meget stabil.

Fremskrivningerne viser, at erhvervsstrukturen i Ringkøbing-Skjern forventes at blive påvirket markant af Finanskrisen i perioden 2009 til 2011. Herefter forventes antallet af arbejdspladser at stabilisere sig, men dog falde lidt på sigt.

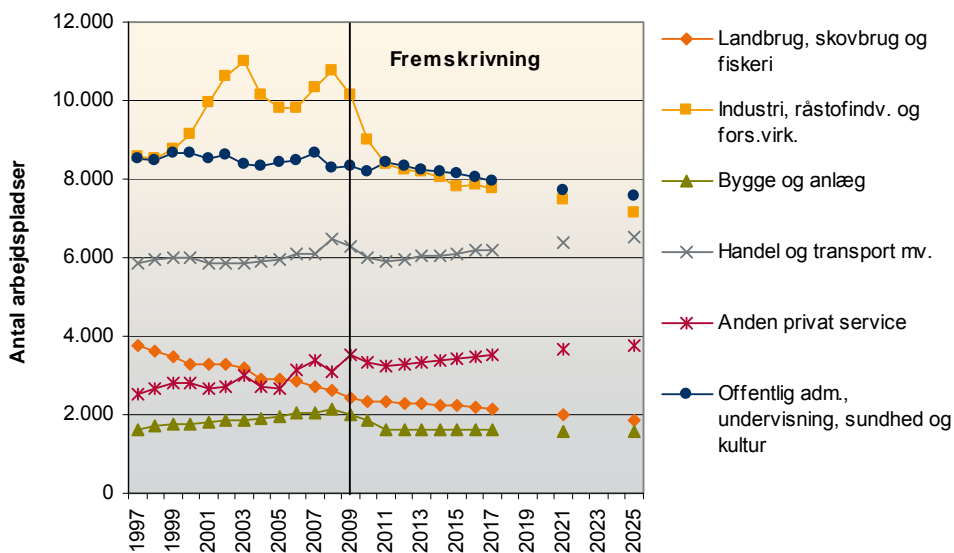
Inden de enkelte hovederhverv forventes en fortsat negativ udvikling i antallet af arbejdspladser inden for industrien og landbruget, mens der forventes vækst inden for den private servicesektor. I den offentlige sektor forventes samlet set lidt lavere arbejdskraftefterspørgsel fremover.

FIGUR 10. UDVIKLINGEN I ANTAL ARBEJDSPLADSER FRA 1997 TIL 2009 OG FREMSKRIVNING FOR PERIODEN 2010 TIL 2025



Kilde: Danmarks Statistik, SAM-K/LINE-modellen

FIGUR 11. UDVIKLINGEN I ANTAL ARBEJDSPLADSER FORDELT PÅ HOVEDERHVERV FRA 1997 TIL 2009 I RINGKØBING-SKJERN



Kilde: Danmarks Statistik, SAM-K/LINE-modellen

Note: Anden privat service dækker over brancherne: Information og kommunikation, Finansiering og forsikring, Ejen-
domshandel og udlejning og Erhvervsservice

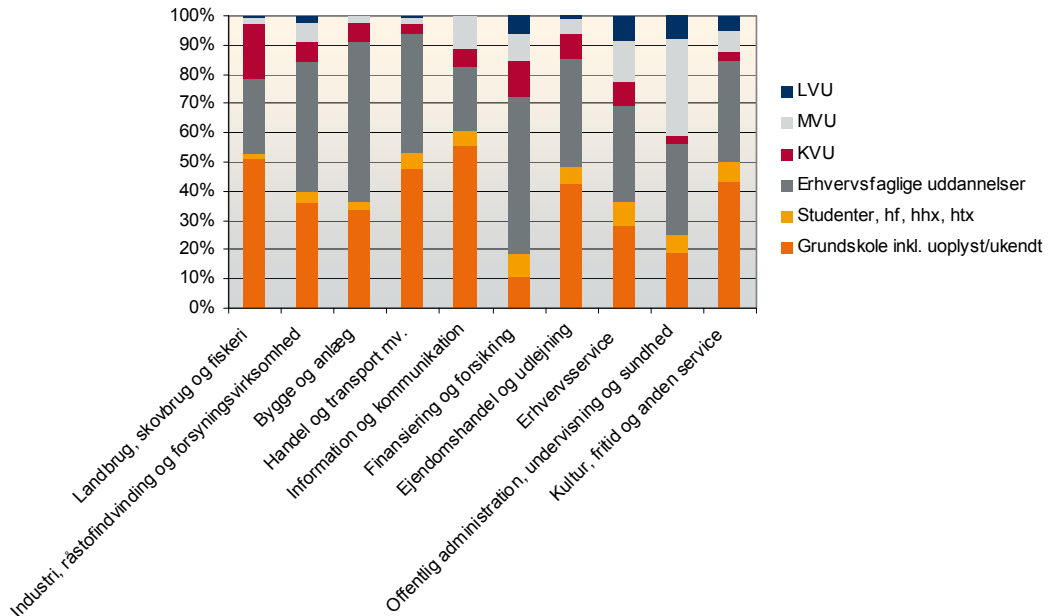
Arbejdskraftefterspørgslen fordelt på uddannelse

Efterspørgslen efter forskellige typer af uddannet arbejdskraft varierer i de forskellige hovederhverv i Ringkøbing-Skjern.

Med en andel på 51% med grundskoleuddannelse har landbrugssektoren relativt fleste kort-uddannede blandt de ansatte. Andelen er også høj på 55% inden for Information og kom-

munikation, som dog er en meget lille branche i kommunen. Bygge- og anlægsbranchen og Finansiering og forsikring har en høj andel faglærte (begge med 54%). Den offentlige sektor har især en høj efterspørgsel efter arbejdskraft med en mellemlang videregående uddannelse (herunder blandt andre pædagoger, folkeskolelærere og sygeplejersker).

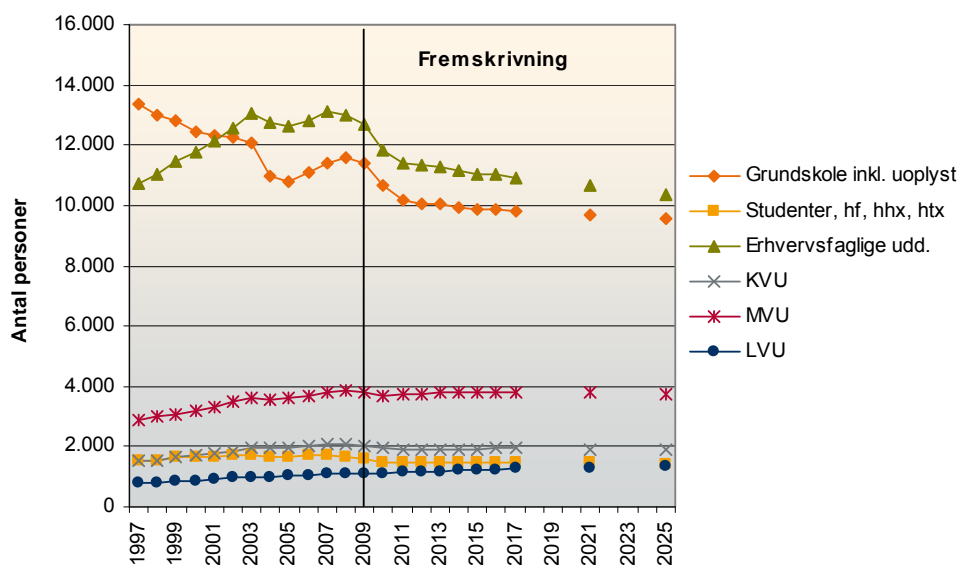
FIGUR 12. UDDANNELSESSAMMENSÆTNINGEN I HOVEDERHVERVENE I RINGKØBING-SKJERN 1.1.2009



Kilde: Danmarks Statistik, SAM-K/LINE-modellen

Arbejdskraftefterspørgslen har ændret sig markant i perioden fra 1997 til 2009. Generelt er kvalifikationskravene til arbejdskraften steget, og i de kommende år forventes fortsat stigende krav til arbejdskraften.

FIGUR 13. UDVIKLINGEN I ANTAL ARBEJDSPLADSER FRA 1997 TIL 2009 FORDELT PÅ UDDANNELSESGRUPPER OG FREMSKRIVNING FOR PERIODEN 2010 TIL 2025 I RINGKØBING-SKJERN



Kilde: Danmarks Statistik, SAM-K/LINE-modellen

Efterspørgslen er især faldet i forhold til de kortuddannede med **grundskolen** som højeste fuldførte uddannelse. Antallet af arbejdspladser for de kortuddannede er faldet med 1.976

fra 1997 til 2009, en nedgang på 15%. Dog ses en bemærkelsesværdig stigning i de sidste år i højkonjunktoren inden Finanskrisen, hvor mange kortuddannede kom i arbejde. I de kommende år forventes efterspørgslen efter kortuddannede i Ringkøbing-Skjern at fortsætte med at falde med en nedgang på over 1.700 arbejdspladser for kortuddannede frem til 2021 (-15%).

Antallet af **faglærte** arbejdspladser er steget med 1.947 i perioden, en stigning på 18%. I fremskrivningsperioden forventes en mere negativ udvikling for den faglærte gruppe samlet set. Frem til 2021 forventes en nedgang på over 2.000 arbejdspladser (-16%).

Gruppen af **videregående uddannede** har generelt oplevet stigende efterspørgsel. Samlet set er antallet af arbejdspladser for videregående uddannede steget med 1.813 (35%). I fremskrivningsperioden forventes næsten uændret efterspørgsel efter videregående uddannede, dog med en stigning på 17% for langt videregående uddannede.

Pendlingen

Arbejdskraftens pendling og geografiske mobilitet påvirker både virksomhedernes mulighed for at rekruttere den ønskede arbejdskraft og arbejdsstyrkens ledighed og jobmuligheder.

Overordnet set kendetegnes Ringkøbing-Skjern ved, at der er en relativt lav pendling både ind og ud af kommunen. I 2009 er flere indpendlere end udpendlere. Samlet set er der 6.756 indpendlere, hvilket betyder, at 21% af arbejdspladserne i Ringkøbing-Skjern er besat med personer, som pendler ind til kommunen. Tilsvarende er der over 5.599 udpendlere, hvilket svarer til at 18% af de beskæftigede i Ringkøbing-Skjern pendler ud af kommunen.

Pendlingen er forskellig inden for de enkelte hovederhverv i Ringkøbing-Skjern. Blandt andet tiltrækker Industrien flest indpendlere med en andel på 29% med indpendlere blandt de ansatte.

TABEL 4. PENDLINGEN I RINGKØBING-SKJERN FORDELT PÅ HOVEDERHVERV 1.1.2009

	Beskæftigede	Indpendling	Udpendling	Arbejdspladser	Andel indpendlere	Andel udpendlere
Ringkøbing-Skjern						
I alt	31.554	6.756	5.599	32.711	21%	18%
1 Landbrug, skovbrug og fiskeri	2.512	186	252	2.446	8%	10%
2 Industri, råstofindv. og fors.virksomhed	8.443	2.925	1.237	10.131	29%	15%
3 Bygge og anlæg	2.011	334	364	1.981	17%	18%
4 Handel og transport mv.	6.520	1.108	1.336	6.292	18%	20%
5 Information og kommunikation	302	29	67	264	11%	22%
6 Finansiering og forsikring	802	174	146	830	21%	18%
7 Ejendomshandel og udlejning	441	71	42	470	15%	10%
8 Erhvervsservice	1.904	436	384	1.956	22%	20%
9 Offentlig adm., undervisning og sundhed	7.420	1.375	1.576	7.219	19%	21%
10 Kultur, fritid og anden service	1.044	115	190	969	12%	18%
11 Uoplyst aktivitet	155	3	5	153	2%	3%

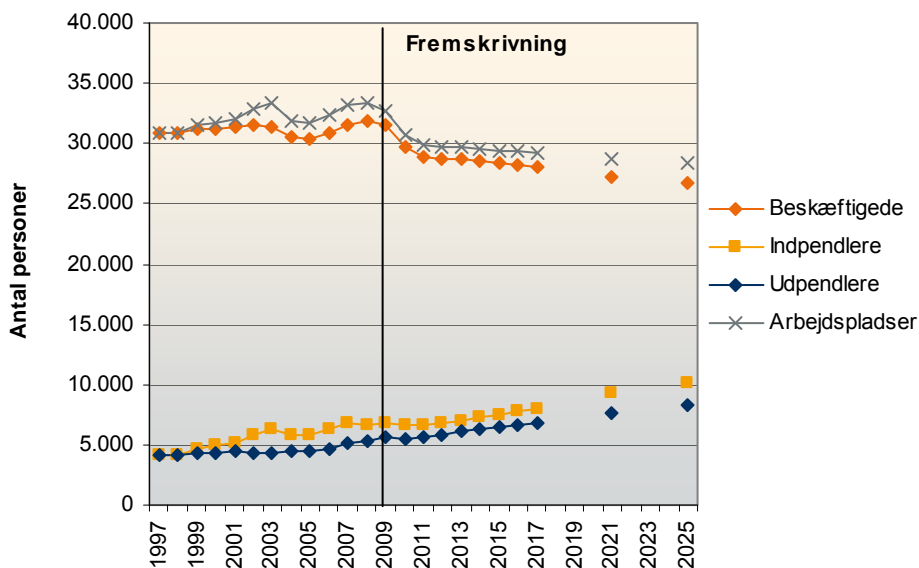
Kilde: Danmarks Statistik, www.statistikbanken.dk

Note: Andel indpendlere: Andel af alle arbejdspladser i den enkelte branche, som er besat med indpendlere.

Andel udpendlere: Andel af beskæftigede med bopæl i kommunen, som pendler ud af kommunen.

Figur 14 viser udviklingen i antal beskæftigede (personer med bosted i Ringkøbing-Skjern, som er i beskæftigelse), antal arbejdspladser (antal personer, som har arbejdssted ved en virksomhed i Ringkøbing-Skjern), og ind- og udpendlingen fra 1997 til 2009. Figuren viser, at både ind- og udpendlingen er steget og forventes at stige fremover.

FIGUR 14. UDVIKLINGEN I BESKÆFTIGELSEN OG ANTAL ARBEJDSPLADSER, SAMT INDPENDLINGEN OG UDPENDLINGEN FRA 1997 TIL 2009 OG FREMSKRIVNING FOR 2010 TIL 2025

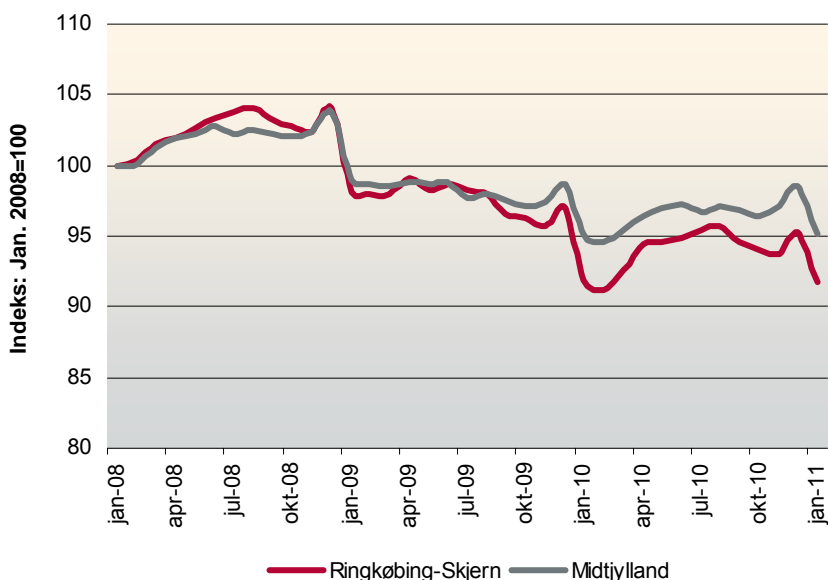


Kilde: Danmarks Statistik, SAM-K/LINE-modellen

Den aktuelle beskæftigelsesudvikling

Den aktuelle beskæftigelsesudvikling kan ikke belyses med tal fra Danmarks Statistik, hvor de seneste tal er opgjort pr. 1.1.2009. Dog er det muligt at få et billede af den aktuelle udvikling ved at benytte de såkaldte e-indkomstdata, som kan findes i DREAM-databasen. E-indkomstdata belyser antallet af lønmodtagere baseret på oplysninger fra SKAT – og kan vise den løbende udvikling i beskæftigelsen hver måned frem til januar 2011.

FIGUR 15. UDVIKLINGEN I BESKÆFTIGELSEN I RINGKØBING-SKJERN SAMMENLIGNET MED HELE REGIONEN FRA JANUAR 2008 TIL JANUAR 2011



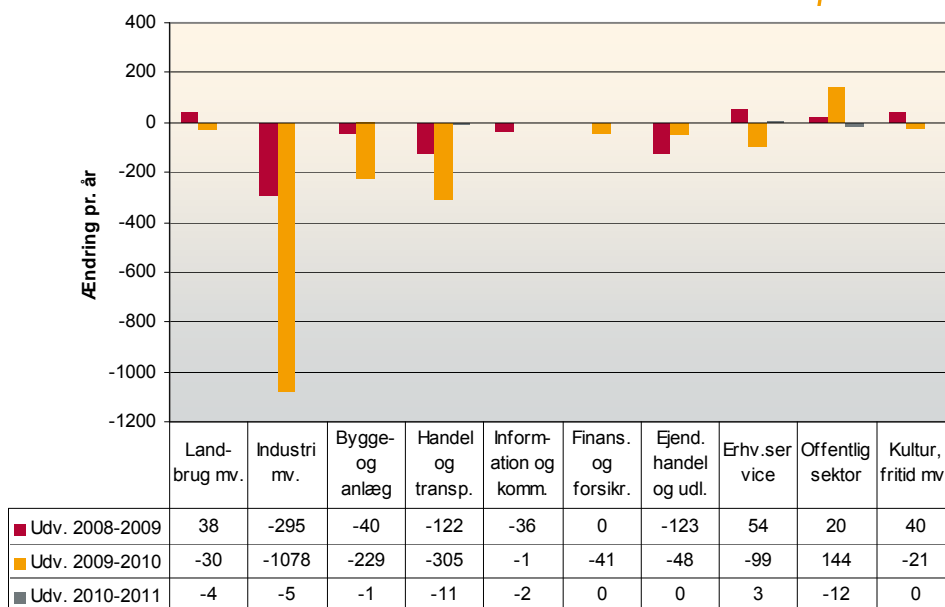
Kilde: E-indkomstdata fra DREAM-databasen

Beskæftigelsen i Ringkøbing-Skjern har i store træk fulgt den regionale udvikling i beskæftigelsen frem til midten af 2009. Herefter er beskæftigelsen faldet mere i Ringkøbing-Skjern end i regionen som helhed. Samlet set er beskæftigelsen i Ringkøbing-Skjern i perio-

den fra januar 2008 til januar 2011 faldet med 8,2%, mens beskæftigelsen i Midtjylland er faldet 4,9%.

Fordelt på hovederhverv er beskæftigelsen faldet markant inden for Industrien især igennem 2009, mens beskæftigelsen er markant mindre inden for de andre hovederhverv.

FIGUR 16. ÅRLIG ÆNDRING I BESKÆFTIGELSEN FORDELTE PÅ HOVEDERHVERV FRA JANUAR 2008 TIL JANUAR 2011



Kilde: E-indkomstdata fra DREAM-databasen

Note: Udviklingen hvert år dækker udviklingen fra januar til januar. Det vil sige, at udviklingen 2010-2011 dækker ændringen i e-indkomstbeskæftigelsen fra januar 2010 til januar 2011.

Fire analyser du har gavn af at kende:



AC-analyse



Analyserapport
2010



Kontrakt 2012



Arbejdsmarkeds-
overblik

Find dem - og andre analyser - på
www.brmidtjylland.dk

Kontaktperson:

René Hansen
rjh@ams.dk
72 22 37 12



Beskæftigelsesregion Midtjylland
www.brmidtjylland.dk
brmidt@ams.dk
72 22 37 00