

En beskrivelse af arbejdsmarkedet i

# Randers

kommune

Beskæftigelsesregion Midtjylland  
April 2011



# INDHOLDSFORTEGNELSE

UDVIKLINGEN I UDBUDET AF ARBEJDSKRAFT	3
<b>Befolkningen</b>	

**Arbejdsstyrken**

**Ledigheden**

UDVIKLINGEN I EFTERSPØRGSLEN EFTER ARBEJDSKRAFT	9
---	---

# ARBEJDSMARKEDET I RANDERS KOMMUNE

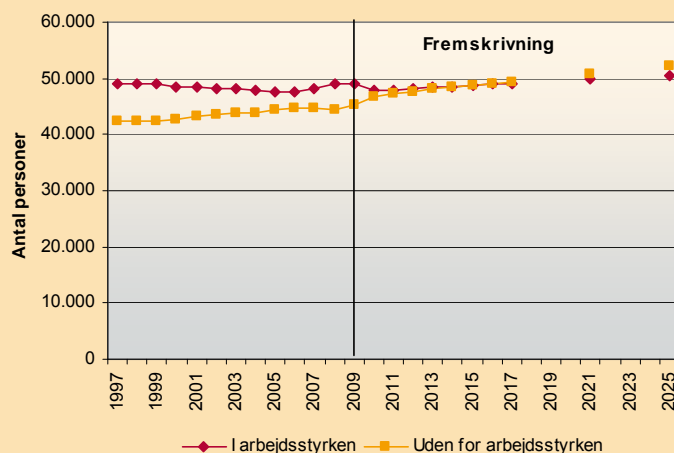
Formålet med arbejdsmarkedsbeskrivelsen er at supplere Kommunebeskrivelse 2011 med viden om den strukturelle udvikling på arbejdsmarkedet i kommunen. Arbejdsmarkedsbeskrivelsen af Randers indeholder:

- en beskrivelse af udviklingen i udbudssiden, herunder udviklingen i befolkningen, arbejdsstyrken og ledigheden – både historisk og i fremtiden. Arbejdsstyrken er endvidere opdelt på uddannelsesniveau.
- en beskrivelse af efterspørgselssiden, herunder udviklingen i antallet af arbejdspladser, erhvervsstrukturen, beskæftigelsen og pendlingen – både historisk og i fremtiden. Arbejdskraftefterspørgslen er endvidere opdelt på uddannelsesniveau.

## Hovedkonklusioner

Overordnet viser arbejdsmarkedsbeskrivelsen, at arbejdsmarkedet i Randers udviklede sig negativt frem til 2004/2005 og at kommunen derefter oplevede et opsving frem til Finanskrisen i 2009. Igennem Finanskrisen er ledigheden steget mere og beskæftigelsen faldet lidt mere i Randers end i regionen som helhed. Igennem Finanskrisen er beskæftigelsen i Randers især faldet inden for Industrien, Handel og transport og Bygge- og anlæg.

Fremskrivningerne viser, at der forventes en relativt positiv udvikling i Randers på sigt – både i forhold til udbuddet og efterspørgslen efter arbejdskraft. Dog forventes gruppen af personer uden for arbejdsstyrken at vokse mere end arbejdsstyrken. Det betyder, at arbejdsstyrken i Randers skal "forsørge" stadig flere ældre, unge og personer i den erhvervsaktive alder, som står uden for arbejdsstyrken – jf. nedenstående figur.



Kilde: Danmarks Statistik, SAM-K/LINE-modellen

### Udbudssiden

Randers er en af de kommuner i Midtjylland, som har haft en relativt positiv demografisk udvikling – og på 10 års sigt forventes **befolkningen** at stige med 5,5%. Afgrænses befolkningen til de 16-64-årige forventes dog kun en stigning på 1,6%.

**Arbejdsstyrken** i Randers er samlet set faldet med 0,4% fra 1997 til 2009, mens arbejdsstyrken på regionalt niveau er steget 3,0%. Fra 2011 til 2021 forventes arbejdsstyrken derimod at stige mere i Randers (+3,7%) end i regionen som helhed (+2,6%).

Arbejdsstyrkens **uddannelsesniveau** i Randers er tæt på regionsgennemsnittet. Andelen uden en erhvervskompetencegivende uddannelse er på 36%, mens 40% har en erhvervsfaglig uddannelse og 24% en videregående uddannelse. Sammenlignet med regionen som helhed er der relativt mange faglærte i Randers. Fremskrivningerne af arbejdsstyrken viser, at der forventes en fortsat vækst i gruppen med en videregående uddannelse, mens der forventes et mere stabilt niveau med faglærte og kortuddannede.

**Ledigheden** er på 7,1% i februar 2011 og er lidt lavere end for et år siden. Ledigheden er højere end i regionen som helhed (5,9%). Det seneste års ledighedsudvikling kendetegnes ved faldende ledighed for de mest konjunkturfølsomme grupper, herunder medlemmer af 3F, KRIFA og Metalarbejderne. Modsat er ledigheden steget lidt blandt de grupper, der typisk arbejder inden for den offentlige sektor, herunder pædagoger og folkeskolelærere mv. Ledighedsniveauet er dog fortsat højest inden for Byggefagene, NNF, 3F og i a-kassen for Journalistik, kommunikation og sprog. 60% af dagpengemodtagerne i Randers er medlem af 3F, KRIFA eller HK.

### Efterspørgselssiden

**Erhvervsstrukturen** i Randers kendetegnes ved lidt flere arbejdspladser inden for dele af den private og offentlige servicesektor end i regionen som helhed. Samlet set udgør de to sektorer 74,0% af arbejdspladserne i Randers mod 72,2% i Midtjylland.

Fra 1997 til 2009 er antallet af arbejdspladser steget med 4% i Randers. Udviklingen var især positiv fra 2005 til 2009, mens udviklingen var negativ fra 1997 til 2004. Den højeste vækst har været inden for den offentlige sektor og i den private servicesektor, mens landbruget og industrien generelt har tabt arbejdspladser. Fremskrivningerne viser, at der først og fremmest forventes vækst i dele af den private servicesektor, mens den offentlige sektors vækst vil stoppe. I landbruget og industrien forventes den historiske tilbagegang i antallet af arbejdspladser at fortsætte i de kommende år.

Der forventes at blive stillet stadig **større kvalifikationskrav** til arbejdskraften. Fremskrivningerne viser, at der er udsigt til stigende beskæftigelse for grupper af videregående uddannede, mens der generelt forventes et fald i beskæftigelsen for kortuddannede og for grupper af faglærte i de kommende 10 år.

**Pendlingen** i Randers kendetegnes ved flere udpendlere end indpendlere. 29% af de beskæftigede i kommunen er udpendlere, og samtidig er 25% af de ansatte på arbejdspladserne i Randers indpendlere. I de kommende år forventes der at blive stillet stadig større krav til den geografiske mobilitet til arbejdsstyrken i Randers.

## UDVIKLINGEN I UDBUDET AF ARBEJDSKRAFT

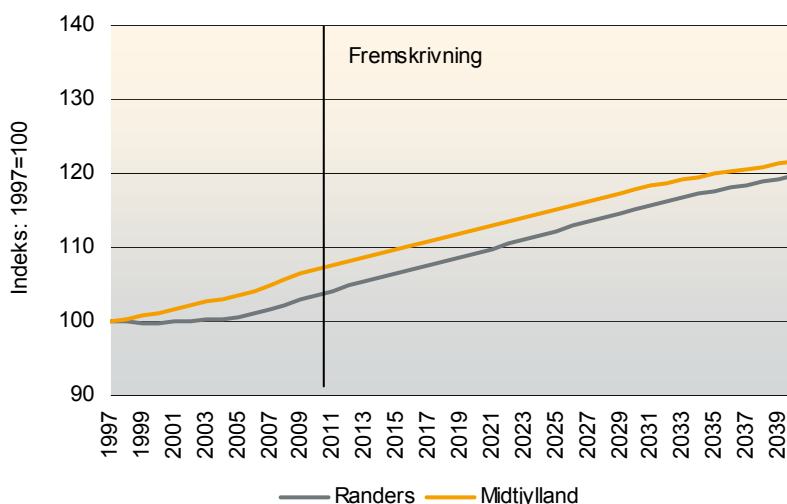
Her beskrives den seneste udvikling, prognoserne og uddannelsesniveaue for befolkningen og arbejdsstyrken i Randers Kommune, og der gives et overblik over den seneste udvikling i ledigheden.

### Befolkningen

Ved indgangen til 2010 var der 94.750 indbyggere i Randers Kommune. Befolkningstallet er steget de seneste år, og den seneste befolkningsprognose viser, at befolkningstallet fortsat forventes at stige. Frem til 2020 forventes en stigning på 5,5%, og frem til 2040 forventes en stigning på 15,6%.

Befolkningstallet forventes at stige i hele Midtjylland, i Østjylland<sup>1</sup> og i Vestjylland. Stigningerne i Randers forventes at være marginalt højere end stigningerne i hele Midtjylland – men lavere end de forventede stigninger i Østjylland.

FIGUR 1. UDVIKLINGEN I BEFOLKNINGEN FRA 1997 TIL 2010 OG BEFOLKNINGSPROGNOSEN FOR 2010 TIL 2040 FOR RANDERS OG MIDTJYLLAND



Kilder: Danmarks Statistik, www.statistikbanken.dk og SAM-K/LINE-modellen

TABEL 1. BEFOLKNINGEN OG BEFOLKNINGSPROGNOSEN FOR RANDERS OG MIDTJYLLAND

	Befolkning			Procentvis udvikling	
	2010	2020	2040	2010-2020	2010-2040
<b>Befolkningen i alt</b>					
Randers	94.750	100.008	109.510	5,5%	15,6%
Midtjylland	1.253.998	1.318.471	1.424.057	5,1%	13,6%
Landsdel Østjylland	826.923	885.593	975.959	7,1%	18,0%
Landsdel Vestjylland	427.075	432.878	448.098	1,4%	4,9%
<b>16 til 64-årige</b>					
Randers	60.122	61.098	62.265	1,6%	3,6%
Midtjylland	808.730	818.257	814.963	1,2%	0,8%
Landsdel Østjylland	540.311	558.712	570.064	3,4%	5,5%
Landsdel Vestjylland	268.419	259.545	244.899	-3,3%	-8,8%

Kilde: Danmarks Statistik, www.statistikbanken.dk

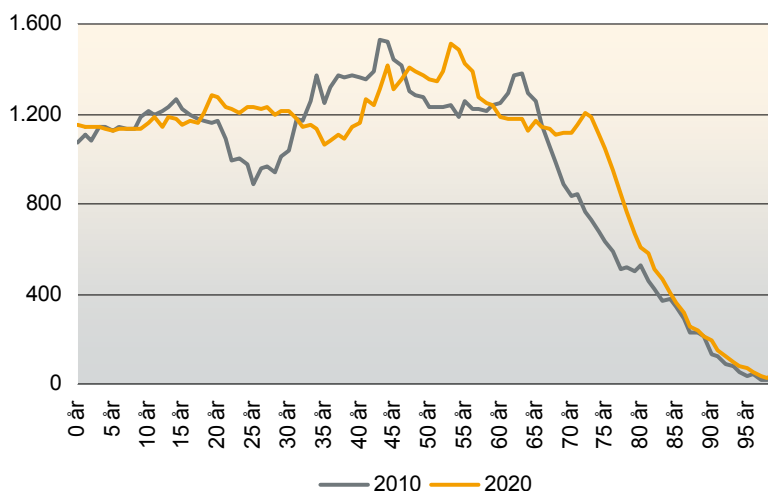
<sup>1</sup> Østjylland: Favrskov, Hedensted, Horsens, Norddjurs, Odder, Randers, Samsø, Silkeborg, Skanderborg, Syddjurs og Aarhus

Vestjylland: Herning, Holstebro, Ikast-Brande, Lemvig, Ringkøbing-Skjern, Skive, Struer og Viborg

I 2010 udgør befolkningen i den erhvervsaktive alder (16 til 64 år) 63% af den samlede befolkning i Randers. Antallet af personer i den erhvervsaktive alder forventes at stige frem til 2040, men stigningerne er markant lavere end de forventede stigninger i befolkningen som helhed.

Frem til 2020 forventes antallet af 18 til 30-årige, 45 til 60-årige og 66-årige og derover at stige i Randers. Modsat forventes antallet i aldersgrupperne 30 til 45 år og 60 til 66 år at falde.

FIGUR 2. BEFOLKNINGENS ALDERSSAMMENSÆTNING I RANDERS I 2010 OG 2020



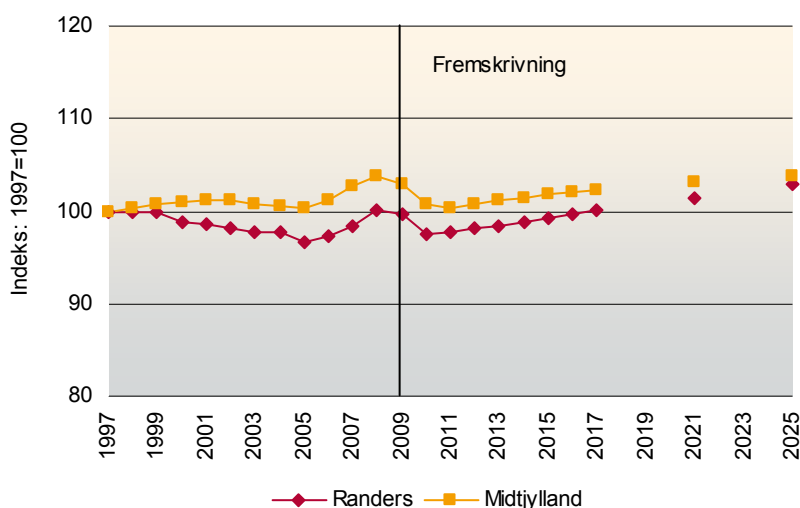
Kilde: Danmarks Statistik, [www.statistikbanken.dk](http://www.statistikbanken.dk)

### Arbejdsstyrken

I 2009 var der 46.363 personer i arbejdsstyrken i Randers. Antallet af personer i arbejdsstyrken er steget markant siden 2005, men som følge af lavkonjunktoren forventes arbejdsstyrken at falde i 2010 og 2011. Herefter forventes arbejdsstyrken igen at stige, og i 2016 forventes arbejdsstyrken at være på niveau med det hidtil højeste arbejdsstyrkeniveau i 2008.

Udviklingen i arbejdsstyrken i Randers forventes at følge stort set samme tendens som udviklingen i hele Midtjylland. Arbejdsstyrken forventes dog at stige lidt kraftigere for Randers end for hele Midtjylland, men antallet af personer i arbejdsstyrken forventes at ligge relativt højere over niveauet i 1997 i Midtjylland end i Randers.

FIGUR 3. UDVIKLINGEN I ARBEJDSSTYRKEN FRA 1997 TIL 2009 OG ARBEJDSSTYRKEPROGNOSEN FOR 2010 TIL 2025 FOR RANDERS OG MIDTJYLLAND



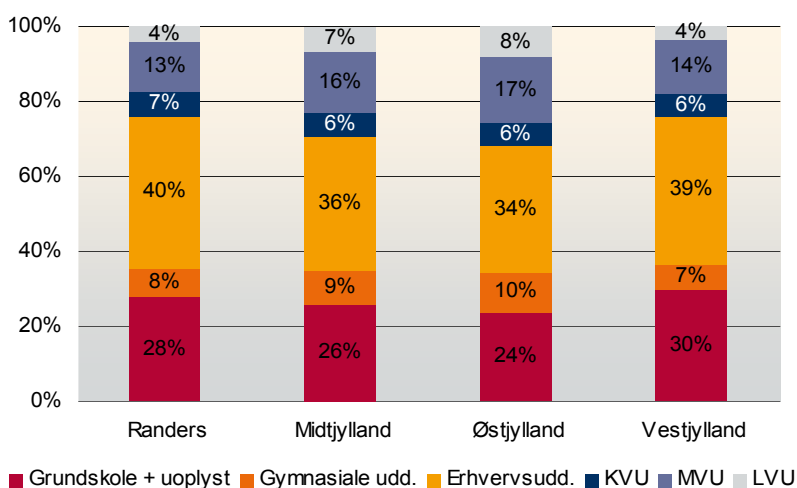
Kilde: Danmarks Statistik, SAM-K/LINE-modellen

### Arbejdsstyrkens uddannelsesniveau

28% af arbejdsstyrken i Randers har grundskolen som højeste fuldførte uddannelse, mens 40% har fuldført en erhvervsuddannelse, og 17% har gennemført en mellemlang eller lang videregående uddannelse.

Sammenlignet med uddannelsesniveaet i hele Midtjylland er der marginalt flere i Randers, der har grundskolen eller en erhvervsuddannelse som højeste fuldførte uddannelse. Modsat er der færre i Randers, der har gennemført en mellemlang eller lang videregående uddannelse.

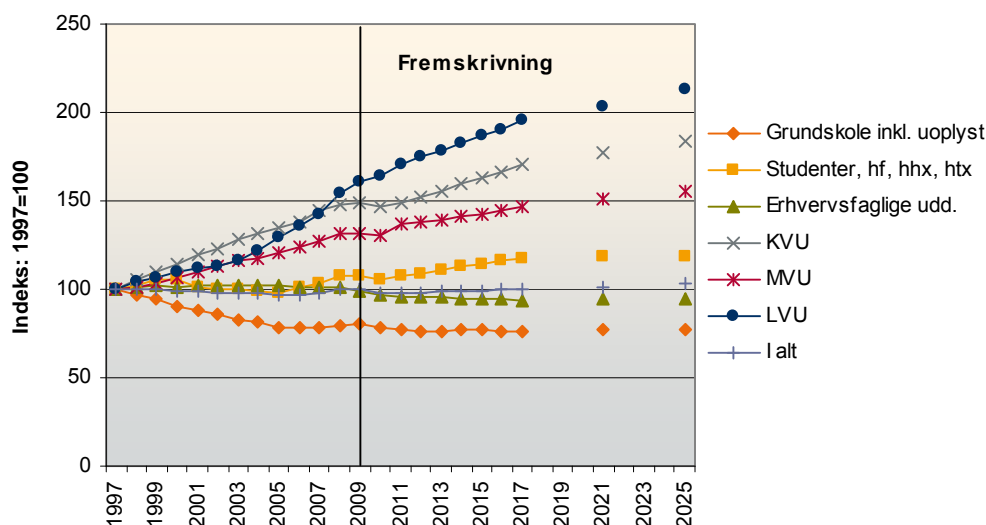
FIGUR 4. ARBEJDSSTYRKENS UDDANNELSESNIVEAU I 2009



Kilde: Danmarks Statistik, [www.statistikbanken.dk](http://www.statistikbanken.dk)

Siden 1997 har Randers oplevet et fald i antallet af personer, der højest har fuldført grundskolen, og et svagt fald i antallet af erhvervsuddannede. Modsat er der sket en stigning i antallet af personer, der har gennemført en videregående uddannelse.

FIGUR 5. UDVIKLINGEN I ARBEJDSSTYRKEN FORDELT PÅ UDDANNELSESLEVELAU FRA 1997 TIL 2009 OG FREMSKRIVNING AF ARBEJDSSTYRKEN FRA 2010 TIL 2025 I RANDERS



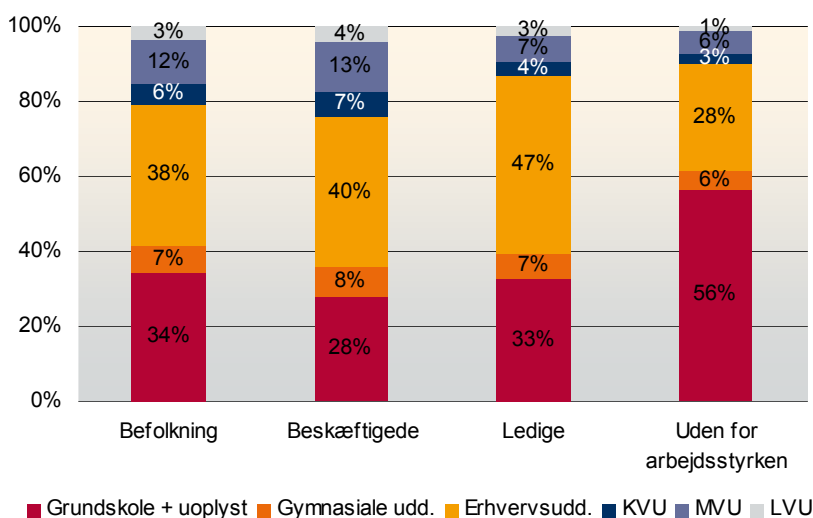
Kilde: Danmarks Statistik, SAM-K/LINE-modellen

Prognoserne for arbejdsstyrken fordelt på uddannelsesniveau viser, at den historiske udvikling forventes at fortsætte de kommende 15 år. Særligt forventes antallet af personer med en lang videregående uddannelse at stige.

### Befolkningens uddannelsesniveau

I Randers er der markante forskelle på uddannelsesniveauet for befolkningen, arbejdsstyrken og personer uden for arbejdsstyrken. I hele befolkningen i den erhvervsaktive alder er der flere kortuddannede og lidt færre med en erhvervsuddannelse eller en videregående uddannelse end i arbejdsstyrken. Forskellene er mere markante for personer uden for arbejdsstyrken, hvor der er markant flere med grundskolen som højeste fuldførte uddannelse og markant færre med en erhvervsuddannelse eller en videregående uddannelse end i arbejdsstyrken.

FIGUR 6. UDDANNELSESLEVELAUET I RANDERS I 2009



Kilde: Danmarks Statistik, www.statistikbanken.dk

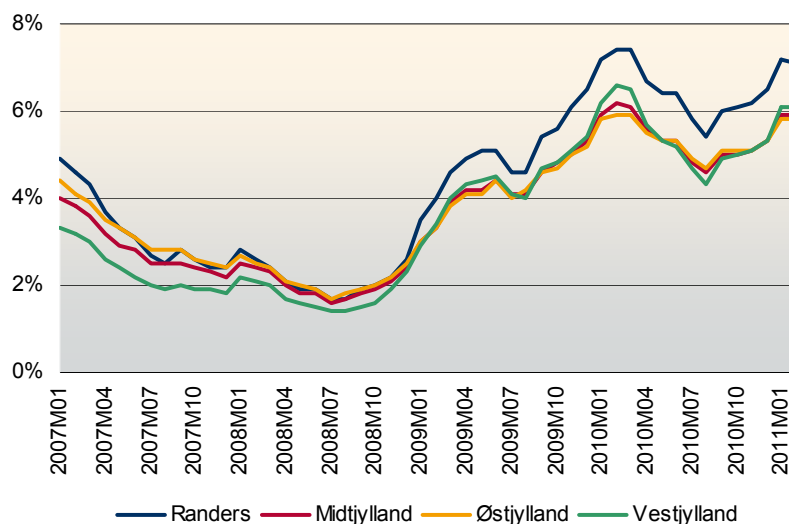
## Ledigheden

I februar 2011 var der 3.293 bruttoledige i Randers, svarende til 7,1% af arbejdsstyrken. Siden februar 2010 er ledigheden faldet fra 3.447 personer, et fald på 4,5%. Udviklingen viser, at ledigheden var højest i februar 2010. Herefter faldt ledigheden frem til august 2010, hvorefter den igen er steget.

Siden januar 2009 har Randers haft et højere ledighedsniveau end Midtjylland som helhed. I februar 2011 havde Randers en af de højeste ledighedsprocenter i regionen.

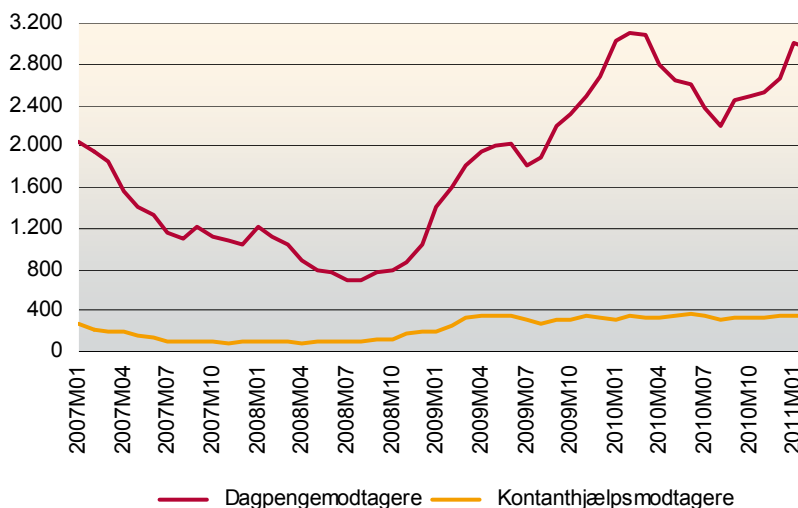
Fordelt på **ydelser** var der i februar 2011 2.941 bruttoledige dagpengemodtagere og 352 bruttoledige jobklare kontanthjælpsmodtagere i Randers. Udviklingen viser, at ledigheden er langt mere konjunkturfølsom for dagpengemodtagerne end for de jobklare kontanthjælpsmodtagere. Siden juli 2008, hvor ledigheden var lavest, er bruttoledigheden således steget markant mere for dagpengemodtagerne end for kontanthjælpsmodtagerne.

FIGUR 7. UDVIKLINGEN I BRUTTOLEDIGHEDEN I RANDERS OG MIDTJYLLAND



Kilde: Danmarks Statistik, [www.statistikbanken.dk](http://www.statistikbanken.dk)

FIGUR 8. UDVIKLINGEN I BRUTTOLEDIGHEDEN I RANDERS FORDELT PÅ YDELSER



Kilde: Danmarks Statistik, [www.statistikbanken.dk](http://www.statistikbanken.dk)

Fordelt på **a-kasser** var ledigheden i Randers i februar 2011 lavest i Danske Sundhedsorganisationers a-kasse, lærernes a-kasse DLF-A og FTF-A. Modsat var ledigheden højest i Byggefagenes a-kasse, NNF og 3F.

Siden februar 2010 er ledigheden faldet mest for NNF, Metalarbejderne, EI-faget, 3F og Teknikerne. Ledigheden er derimod steget mest for a-kassen for Journalistik, Kommunikation og Sprog, Byggefagenes a-kasse, FOA og Danske Sundhedsorganisationers a-kasse.

Endelig er ledigheden i Randers antalmæssigt størst i 3F, Kristelig a-kasse og HK. Hele 60% af dagpengemodtagerne i Randers er medlem af en af de tre a-kasser, og alene 3F's medlemmer udgør en tredjedel af dagpengemodtagerne.

**TABEL 2. LEDIGHEDEN I RANDERS I FEBRUAR 2011 FORDELT PÅ A-KASSER**

	Antal ledige	Ledighedsprocent	Udvikling fra februar 2010
<b>A-kasser</b>			
AAK	24	3,9%	0,5% -point
Business	41	5,5%	-0,8% -point
Byggefag	54	19,9%	2,4% -point
BUPL-A	38	3,5%	0,7% -point
Danske Lønmodt.	98	9,5%	-0,3% -point
DSA	18	1,4%	1,1% -point
EI-Faget	38	7,0%	-2,4% -point
FOA	211	6,2%	1,8% -point
3F	1.022	17,4%	-1,9% -point
Frie Funkt.	22	5,7%	0,3% -point
Funkt. og Serv.	9	3,8%	0,3% -point
FTF-A	52	2,7%	-0,5% -point
NNF	68	19,6%	-3,3% -point
HK	361	7,9%	0,7% -point
IAK	33	4,1%	-0,6% -point
Journalistik...	17	10,9%	3,5% -point
Kristelig	422	9,9%	-0,5% -point
Lederne	51	3,2%	-0,5% -point
DLF-A	16	1,5%	0,6% -point
Magistrene	31	7,2%	-0,4% -point
Metalarb.	188	9,2%	-2,5% -point
Min A-kasse	18	3,3%	-0,7% -point
Dana	16	3,2%	-0,6% -point
ASE	91	4,3%	0,2% -point
SLA	22	3,1%	0,4% -point
Teknikerne	44	9,4%	-1,9% -point
CA	12	3,1%	-0,5% -point

Kilde: Danmarks Statistik, [www.statistikbanken.dk](http://www.statistikbanken.dk)

## UDVIKLINGEN I EFTERSPØRGSLEN EFTER ARBEJDSKRAFT

Her beskrives udviklingen i erhvervsstrukturen og arbejdskraftefterspørgslen i Randers, herunder udviklingen i antallet af arbejdspladser, brancheudviklingen og fremskrivninger af antallet af arbejdspladser. Desuden belyses pendlingen og uddannelsessammensætningen i brancherne.

### Erhvervsstrukturen

Erhvervsstrukturen i Randers ligger meget tæt på den regionale erhvervsstruktur. Dog har Randers relativt flere arbejdspladser inden for den offentlige sektor og Handel og transport. Der er også relativt mange industriarbejdspladser i Randers sammenlignet med landsgennemsnittet, men i f.h.t. regionen som helhed fylder industrien lidt mindre i Randers.

Samlet set udgør den private og offentlige servicesektor 74,0% af arbejdspladserne i Randers mod 72,2% Midtjylland.

TABEL 3. ANTAL ARBEJDSPLADSER FORDELT PÅ HOVEDERHVERV 1.1.2009

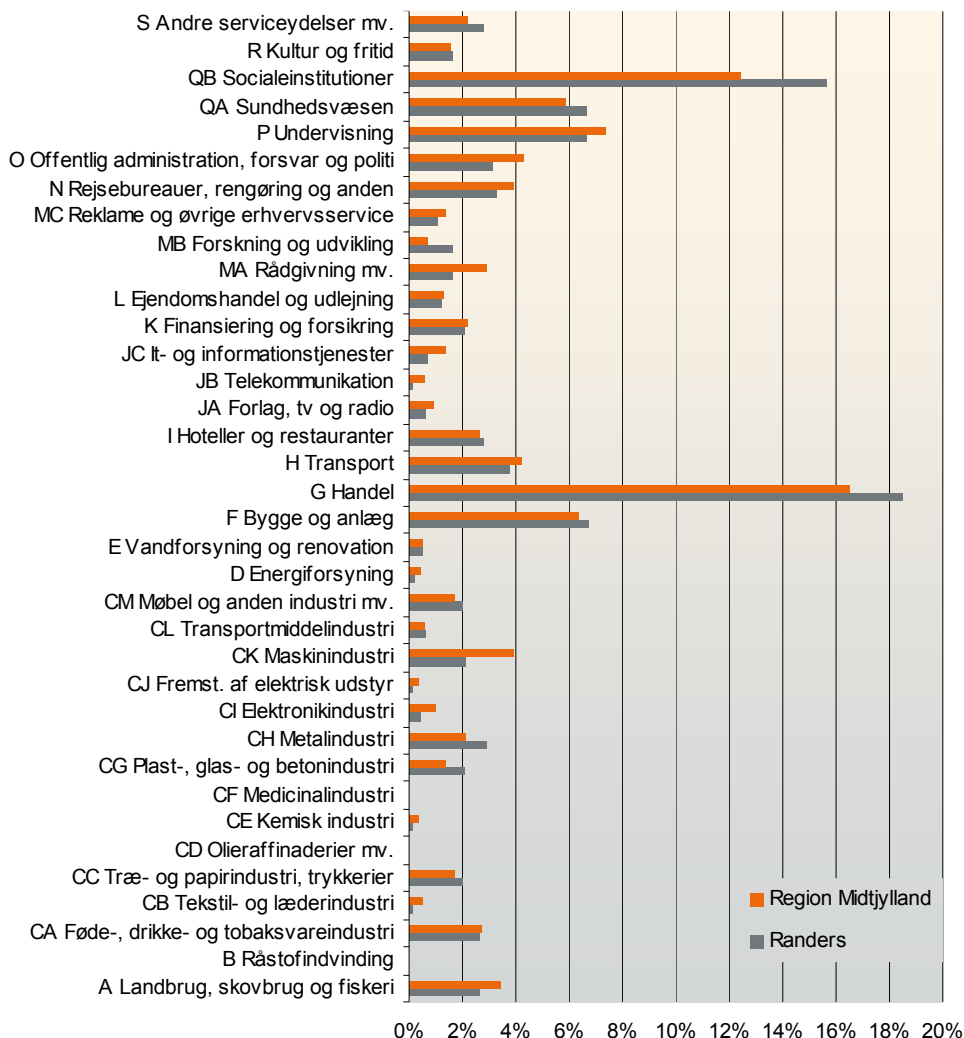
	Antal arbejdspladser		
	Hele landet	Region Midtjylland	Randers
Landbrug, skovbrug og fiskeri	74.125	22.248	1.197
Industri, råstofudvinding og forsyningsvirksomhed	393.531	113.804	7.293
Bygge og anlæg	180.188	41.624	3.041
Handel og transport	676.150	152.315	11.357
Information og kommunikation	101.408	18.528	679
Finansiering og forsikring	86.774	14.492	935
Ejendomshandel og udlejning	39.907	8.306	555
Erhvervsservice	274.814	57.916	3.455
Offentlig administration, undervisning og sundhed	867.569	194.852	14.524
Kultur, fritid og anden service	118.725	24.511	2.007
Uoplyst aktivitet	17.929	3.650	226
I alt	2.831.120	652.246	45.269
	Andel af alle arbejdspladser		
	Hele landet	Region Midtjylland	Randers
Landbrug, skovbrug og fiskeri	2,6%	3,4%	2,6%
Industri, råstofudvinding og forsyningsvirksomhed	13,9%	17,4%	16,1%
Bygge og anlæg	6,4%	6,4%	6,7%
Handel og transport	23,9%	23,4%	25,1%
Information og kommunikation	3,6%	2,8%	1,5%
Finansiering og forsikring	3,1%	2,2%	2,1%
Ejendomshandel og udlejning	1,4%	1,3%	1,2%
Erhvervsservice	9,7%	8,9%	7,6%
Offentlig administration, undervisning og sundhed	30,6%	29,9%	32,1%
Kultur, fritid og anden service	4,2%	3,8%	4,4%
Uoplyst aktivitet	0,6%	0,6%	0,5%
I alt	100,0%	100,0%	100,0%

Kilde: Danmarks Statistik, [www.statistikbanken.dk](http://www.statistikbanken.dk)

Figur 9 viser antallet af arbejdspladser fordelt på brancher i Randers og Midtjylland. Figuren viser, at inden for industrien har Randers relativt mange arbejdspladser inden for 'Plast, glas og betonindustri', 'Metalindustri', 'Træ- og papirindustri inkl. trykkerier' og 'Møbelindustri mv.'. Også inden for Sundhedsvæsen, Hoteller og restauranter og Bygge og anlæg har

Randers relativt mange arbejdspladser. Mest overrepræsenteret er Randers dog inden for Sociale institutioner, Handel og Forskning og udvikling.<sup>2</sup>

FIGUR 9. ERHVERVSSTRUKTUREN FORDELT PÅ BRANCHER 1.1.2009



Kilde: Danmarks Statistik, [www.statistikbanken.dk](http://www.statistikbanken.dk)

### Udviklingen i erhvervsstrukturen

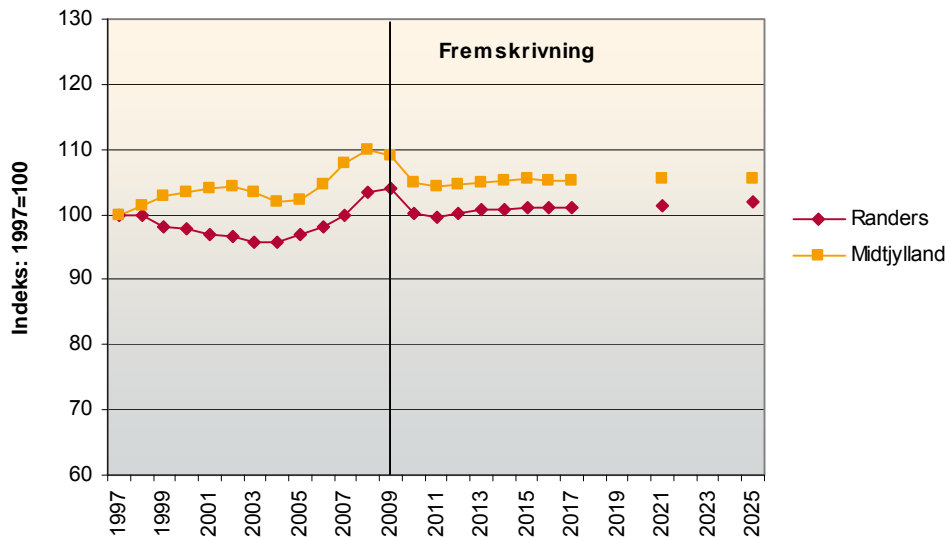
Udviklingen i erhvervsstrukturen fra 1997 til 2009 viser, at væksten i Randers har været lavere end regionen som helhed. Det gælder især i perioden frem til 2003/2004. Samlet set er antallet af arbejdspladser i perioden fra 1997 til 2009 steget med 4% (1.731 arbejdspladser), mens antallet er steget med 9% i Midtjylland (54.593 arbejdspladser). Væksten i Randers var især positiv fra 2004 til 2009, hvor der blev skabt næsten 3.600 nye arbejdspladser, en vækst på 9%.

De fleste erhverv i Randers har oplevet vækst i antal arbejdspladser frem til finanskrisen – undtaget industrien og landbrugssektoren, som har haft nedgang. Den højeste vækst i Randers har været inden for den offentlige og den private servicesektor.

<sup>2</sup> Det skal bemærkes, at hovedkvarteret til Vestas ligger i Randers. De forskellige dele af virksomheden er dog placeret i forskellige brancher, herunder Handel og Forskning og udvikling. Dvs. at ikke alle arbejdspladser i Vestas i Randers er placeret inden for industrien.

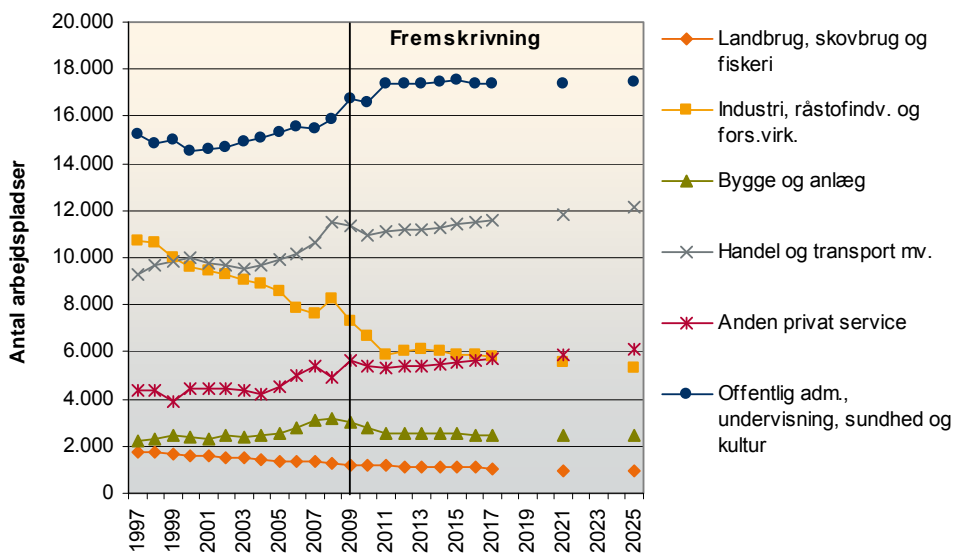
Randers er påvirket af finanskrisen i perioden 2009 til 2011. Herefter forventes antallet af arbejdspladser at stabilisere sig lidt over niveauet i 2007. Fremskrivningerne viser også, at der forventes en relativt positiv udvikling i arbejdskræftefterspørgslen i Randers – dog kun inden for dele af den private servicesektor, mens der forventes færre arbejdspladser inden for landbruget og industrien.

FIGUR 10. UDVIKLINGEN I ANTAL ARBEJDSPLADSER FRA 1997 TIL 2009 OG FREMSKRIVNING FOR PERIODEN 2010 TIL 2025



Kilde: Danmarks Statistik, SAM-K/LINE-modellen

FIGUR 11. UDVIKLINGEN I ANTAL ARBEJDSPLADSER FORDELT PÅ HOVEDERHVERV FRA 1997 TIL 2008 I RANDERS



Kilde: Danmarks Statistik, SAM-K/LINE-modellen

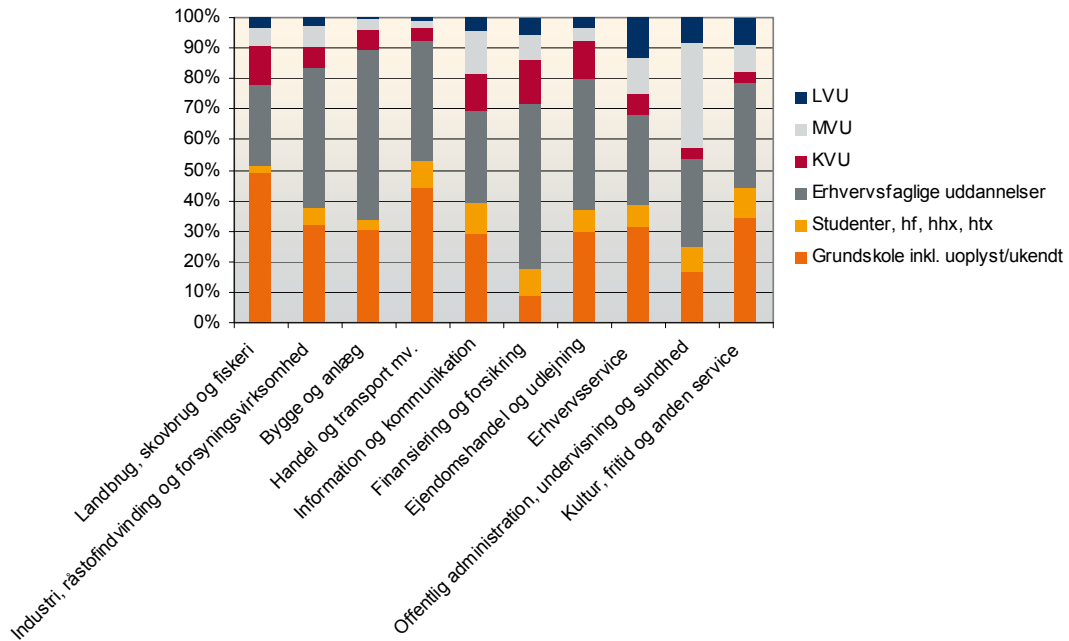
Note: Anden privat service dækker over brancherne: Information og kommunikation, Finansiering og forsikring, Ejendomshandel og udlejning og Erhvervsservice

### Arbejdskræftefterspørgslen fordelt på uddannelse

Efterspørgslen efter forskellige typer af uddannet arbejdskraft varierer i de forskellige hovederhverv i Randers.

Med en andel på 49% med grundskoleuddannelse har landbrugssektoren relativt fleste kortuddannede blandt de ansatte. Andelen er også relativt høj inden for Handel og transport med 44%. Bygge- og anlægsbranchen og Finansiering og forsikring har en høj andel faglærte, hvor over 1/2-delen af de ansatte har en erhvervsfaglig uddannelse. Den offentlige sektor har især en høj efterspørgsel efter arbejdskraft med en mellemlang videregående uddannelse (herunder blandt andre pædagoger, folkeskolelærere og sygeplejersker).

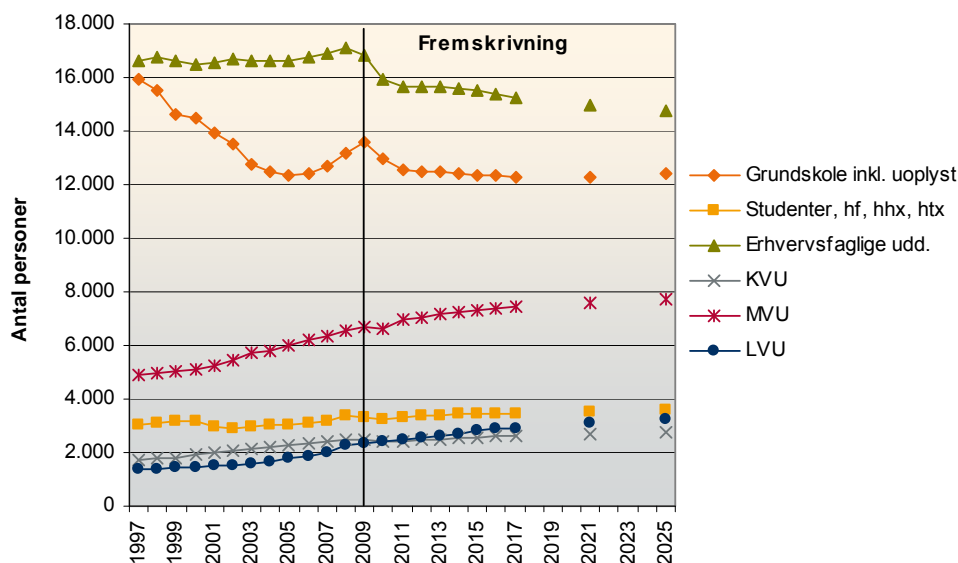
FIGUR 12. UDDANNELSESSAMMENSÆTNINGEN I HOVEDERHVERVENE I RANDERS 1.1.2009



Kilde: Danmarks Statistik, SAM-K/LINE-modellen

Arbejdskraftefterspørgslen har ændret sig markant i perioden fra 1997 til 2009. Generelt er kvalifikationskravene til arbejdskraften steget, og i de kommende år forventes fortsat stigende krav til arbejdskraften.

FIGUR 13. UDVIKLINGEN I ANTAL ARBEJDSPLADSER FRA 1997 TIL 2009 FORDELT PÅ UDDANNELSESGRUPPER OG FREMSKRIVNING FOR PERIODEN 2010 TIL 2025 I RANDERS



Kilde: Danmarks Statistik, SAM-K/LINE-modellen

Efterspørgslen er især er faldet i forhold til de kortuddannede med **grundskolen** som højeste fuldførte uddannelse. Antallet af arbejdspladser for de kortuddannede er faldet med næsten 2.400 fra 1997 til 2009, en nedgang på 15%. Dog var der en bemærkelsesværdig stigning i efterspørgslen efter kortuddannede i højkonjunktoren inden finanskrisen. I de kommende år forventes faldende efterspørgsel efter kortuddannede. Fremskrivningen viser, at der forventes et fald på over 1.300 arbejdspladser for kortuddannede frem til 2021 (-9%).

Antallet af **faglærte** arbejdspladser har holdt sig næsten konstant i perioden og er steget med 1% fra 1997 til 2009 (+215). I fremskrivningsperioden forventes en mere negativ udvikling for den faglærte gruppe samlet set. Frem til 2021 forventes en nedgang på ca. 1.900 arbejdspladser (-11%).

Gruppen af **videregående uddannede** har generelt oplevet stigende efterspørgsel. Samlet set er antallet af arbejdspladser for videregående uddannede steget med næsten 3.600 (45%). Den relative vækst har været højest for de lange videregående uddannede med en fremgang på 70% frem til 2009. I fremskrivningsperioden forventes en fremgang på ca. 1.800 arbejdspladser for videregående uddannede frem til 2021 (16%).

### Pendlingen

Arbejdskraftens pendling og geografiske mobilitet påvirker både virksomhedernes mulighed for at rekruttere den ønskede arbejdskraft og arbejdsstyrkens ledighed og jobmuligheder.

Overordnet set kendetegnes Randers ved, at der i 2009 er flere udpendlere end indpendlere. Samlet set er der næsten 14.200 udpendlere, hvilket svarer til, at 29% af de beskæftigede i Randers pendler ud af kommunen. Tilsvarende er der næsten 11.200 indpendlere, hvilket betyder, at 25% af arbejdspladserne i Randers er besat med personer, som pendler ind til kommunen.

Pendlingen er forskellig inden for de enkelte hovederhverv i Randers. Blandt andet tiltrækker Erhvervsservice og Industrien relativt mange indpendlere. Den højeste udpendling er inden for Information og kommunikation og Industrien, hvor h.h.v. 50% og 40% af de beskæftigede i Randers er udpendlere.

TABEL 4. PENDLINGEN I RANDERS FORDELT PÅ HOVEDERHERV 1.1.2009

	Beskæftigede	Indpendling	Udpendling	Arbejdspladser	Andel indpendlere	Andel udpendlere
<b>Randers</b>						
<b>I alt</b>	<b>48.305</b>	<b>11.152</b>	<b>14.188</b>	<b>45.269</b>	<b>25%</b>	<b>29%</b>
1 Landbrug, skovbrug og fiskeri	1.137	213	153	1.197	18%	13%
2 Industri, råstofindv. og fors.virksomhed	8.633	2.113	3.453	7.293	29%	40%
3 Bygge og anlæg	3.407	736	1.102	3.041	24%	32%
4 Handel og transport mv.	12.386	2.498	3.527	11.357	22%	28%
5 Information og kommunikation	1.003	175	499	679	26%	50%
6 Finansiering og forsikring	1.152	224	441	935	24%	38%
7 Ejendomshandel og udlejning	593	89	127	555	16%	21%
8 Erhvervsservice	3.644	1.068	1.257	3.455	31%	34%
9 Offentlig adm., undervisning og sundhed	14.096	3.596	3.168	14.524	25%	22%
10 Kultur, fritid og anden service	2.019	436	448	2.007	22%	22%
11 Uoplyst aktivitet	235	4	13	226	2%	6%

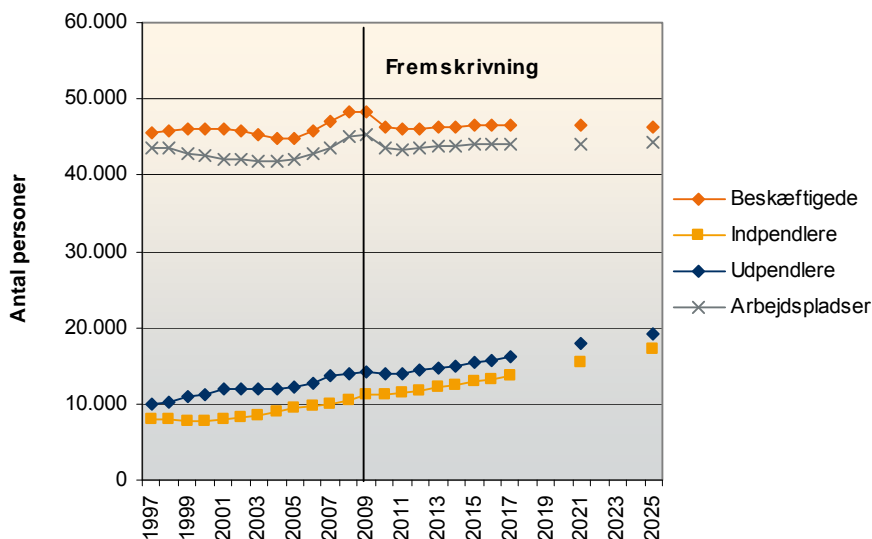
Kilde: Danmarks Statistik, [www.statistikbanken.dk](http://www.statistikbanken.dk)

Note: Andel indpendlere: Andel af alle arbejdspladser i den enkelte branche, som er besat med indpendlere.

Andel udpendlere: Andel af beskæftigede med bopæl i kommunen, som pendler ud af kommunen.

Figur 14 viser udviklingen i antal beskæftigede (personer med bosted i Randers, som er i beskæftigelse), antal arbejdspladser (antal personer, som har arbejdssted ved en virksomhed i Randers), og ind- og udpendingen fra 1997 til 2009. Figuren viser, at både ind- og udpendingen er steget og forventes at stige fremover.

**FIGUR 14. UDVIKLINGEN I BESKÆFTIGELSEN OG ANTAL ARBEJDSPLADSER, SAMT INDPENDINGEN OG UDPENDINGEN FRA 1997 TIL 2009 OG FREMSKRIVNING FOR 2010 TIL 2025**

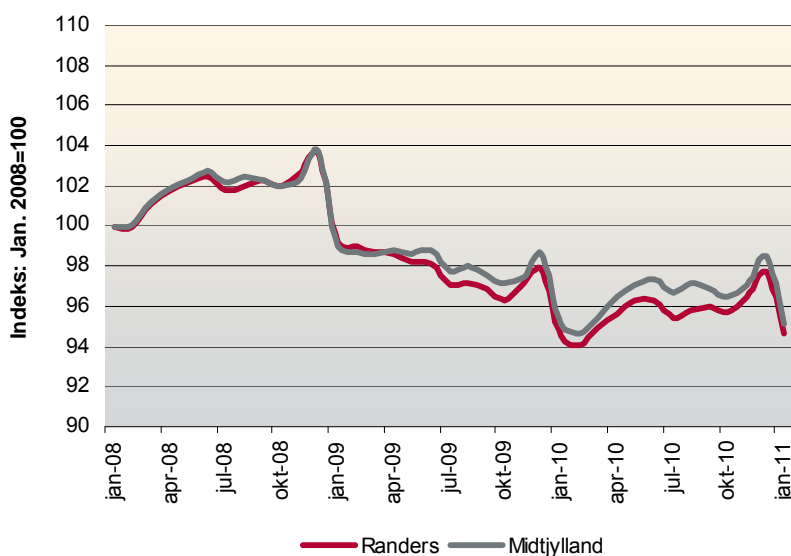


Kilde: Danmarks Statistik, SAM-K/LINE-modellen

### Den aktuelle beskæftigelsesudvikling

Den aktuelle beskæftigelsesudvikling kan ikke belyses med tal fra Danmarks Statistik, hvor de seneste tal er opgjort pr. 1.1.2009. Dog er det muligt at få et billede af den aktuelle udvikling ved at benytte de såkaldte e-indkomstdata, som kan findes i DREAM-databasen. E-indkomstdata belyser antallet af lønmodtagere baseret på oplysninger fra SKAT – og kan vise den løbende udvikling i beskæftigelsen hver måned frem til januar 2011.

**FIGUR 15. UDVIKLINGEN I BESKÆFTIGELSEN I RANDERS SAMMENLIGNET MED HELE REGIONEN FRA JANUAR 2008 TIL JANUAR 2011**

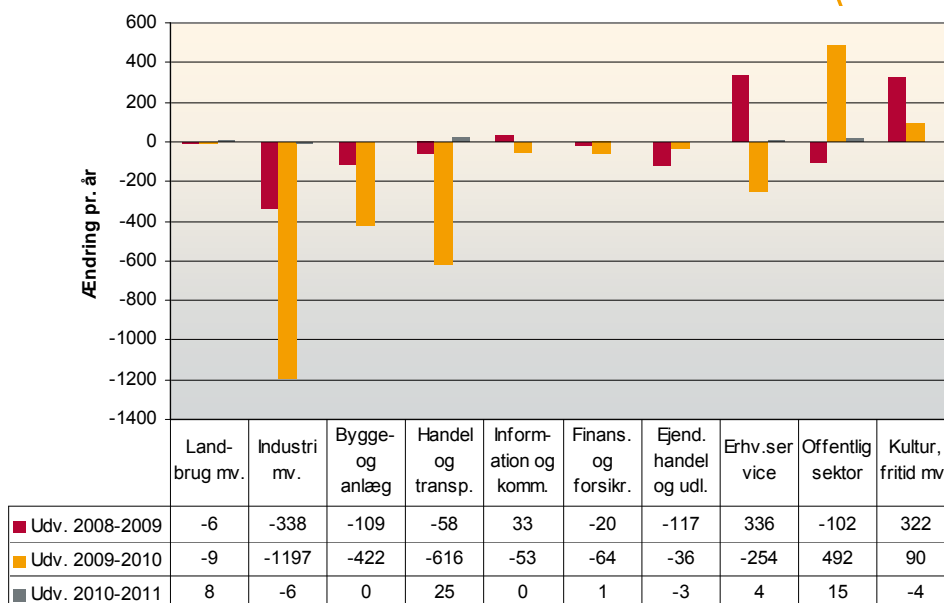


Kilde: E-indkomstdata fra DREAM-databasen

E-indkomstdataene viser, at beskæftigelsen i Randers har haft en lidt mere negativ udvikling igennem dele af 2009 og 2010 end regionen som helhed. Dog er det aktuelle niveau næsten ens i starten af 2011. Samlet set er beskæftigelsen faldet med 5,4% i Randers fra januar 2008 til januar 2011, mens faldet i regionen har været på 4,9%.

Fordelt på hovederhverv er beskæftigelsen faldet markant inden for industrien især igennem 2009. Inden for Bygge- og anlægsbranchen og Handel og transportvirksomhed er beskæftigelsen også faldet en del igennem 2009. Den offentlige sektor har derimod oplevet fremgang igennem 2009, men er bremset markant op i det seneste år.

**FIGUR 16. ÅRLIG ÆNDRING I BESKÆFTIGELSEN FORDELT PÅ HOVEDERHVERV FRA JANUAR 2008 TIL JANUAR 2011**



Kilde: E-indkomstdata fra DREAM-databasen

Note: Udviklingen hvert år dækker udviklingen fra januar til januar. Det vil sige, at udviklingen 2010-2011 dækker ændringen i e-indkomstbeskæftigelsen fra januar 2010 til januar 2011.

## Fire analyser du har gavn af at kende:



AC-analyse



Analyserapport  
2010



Kontrakt 2012



Arbejdsmarkeds-  
overblik

Find dem - og andre analyser - på  
[www.brmidtjylland.dk](http://www.brmidtjylland.dk)

### Kontaktperson:

Bo Rosendal  
bro@ams.dk  
72 22 37 26



Beskæftigelsesregion Midtjylland  
[www.brmidtjylland.dk](http://www.brmidtjylland.dk)  
brmidt@ams.dk  
72 22 37 00