

En beskrivelse af arbejdsmarkedet i

Norddjurs

kommune

Beskæftigelsesregion Midtjylland
April 2011



INDHOLDSFORTEGNELSE

UDVIKLINGEN I UDBUDET AF ARBEJDSKRAFT	3
Befolkningen	

Arbejdsstyrken

Ledigheden

UDVIKLINGEN I EFTERSPØRGSLEN EFTER ARBEJDSKRAFT	9
Erhvervsstrukturen	

Pendlingen

Den aktuelle beskæftigelsesudvikling

ARBEJDSMARKEDET I NORDDJURS KOMMUNE

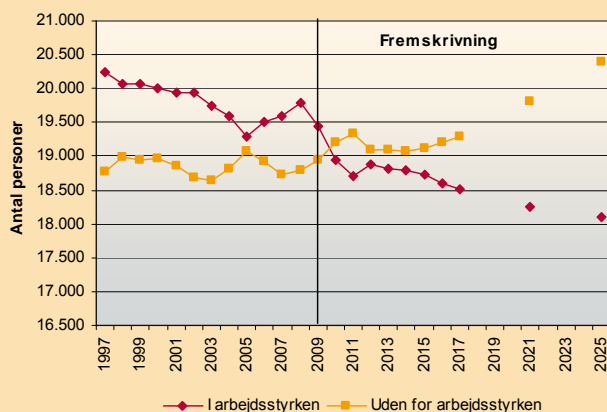
Formålet med arbejdsmarkedsbeskrivelsen er at supplere Kommunebeskrivelse 2011 med viden om den strukturelle udvikling på arbejdsmarkedet i kommunen. Arbejdsmarkedsbeskrivelsen for Norddjurs indeholder:

- en beskrivelse af udviklingen i udbudssiden, herunder udviklingen i befolkningen, arbejdsstyrken og ledigheden – både historisk og i fremtiden. Arbejdsstyrken er endvidere opdelt på uddannelsesniveau.
- en beskrivelse af efterspørgselssiden, herunder udviklingen i antallet af arbejdspladser, erhvervsstrukturen, beskæftigelsen og pendlingen – både historisk og i fremtiden. Arbejdskraftefterspørgslen er endvidere opdelt på uddannelsesniveau.

Hovedkonklusioner

Overordnet viser arbejdsmarkedsbeskrivelsen, at Norddjurs har oplevet en lavere vækst end regionen som helhed igennem de seneste 10-12 år. Arbejdsstyrken og antallet af arbejdspladser er lavere end i 1997, mens beskæftigelsen er lidt højere i 2009 på grund af stigende udpending. Frem til 2009 er der især forsvundet mange ufaglærte arbejdspladser og arbejdspladser inden for Industrien og Landbrugssektoren. I forbindelse med Finanskrisen er beskæftigelsen faldet i Norddjurs, men i næsten samme omfang som i regionen som helhed. Finanskrisen har medført faldende beskæftigelse især inden for Industrien, men også inden for Handel og transport og Bygge- og anlægsområdet.

Fremskrivningerne viser, at arbejdsmarkedet i Norddjurs også i de kommende år forventes at blive præget af lav vækst. Arbejdsstyrken og antallet af arbejdspladser forventes at falde, mens beskæftigelsen stiger svagt, da der forventes et stigende antal udpendinge. Gruppen af personer uden for arbejdsstyrken forventes at vokse, hvilket betyder, at arbejdsstyrken i Norddjurs skal "forsørge" stadig flere ældre, unge og personer i den erhvervsaktive alder, som står uden for arbejdsstyrken – jf. nedenstående figur.



Kilde: Danmarks Statistik, SAM-K/LINE-modellen

Udbudssiden

Norrdjurs er blandt de kommuner i Midtjylland, som har begyndt at opleve demografisk modvind. På 10 års sigt forventes **befolkningen** at falde med 0,5%, og afgrænses befolkningen til de 16-64-årige forventes et fald på hele 6,7%.

Arbejdsstyrken i Norrdjurs er faldet med 3,9% fra 1997 til 2009, mens arbejdsstyrken i regionen som helhed er steget 3,0%. Fra 2011 til 2021 forventes arbejdsstyrken at falde med 2,5% i Norrdjurs mod en stigning på 2,6% i regionen som helhed.

Arbejdsstyrkens **uddannelsesniveau** er lidt lavere i Norrdjurs end i Midtjylland som helhed. 38% har ingen erhvervskompetencegivende uddannelse. Samtidige har hele 44% en erhvervsfaglig uddannelse, mens kun 18% har en videregående uddannelse. Andelen af kortuddannede og faglærte er markant højere i Norrdjurs end i Midtjylland. Frem til 2025 forventes især færre kortuddannede i arbejdsstyrken i Norrdjurs.

I februar 2011 var **ledigheden** 6,7% i Norrdjurs – og igennem de seneste 4 år har ledighedsniveauet ligger højere end regionsgennemsnittet. I det seneste år er ledigheden i Norrdjurs faldet med næsten 10%. Ledighedsudviklingen i det seneste år kendetegnes ved faldende ledighed for de mest konjunkturfølsomme grupper som 3F, Metalarbejderne, Byggefagene og KRIFA, men også for HK og Danske lønmodtagere. Modsat er ledigheden steget lidt blandt de grupper, der typisk arbejder inden for den offentlige sektor. Ledighedsniveauet er dog fortsat højest inden for a-kasserne; Teknikerne, Byggefagene, 3F og NNF, og alene 3F's medlemmer udgør 41% af alle dagpengemodtagere i kommunen.

Efterspørgselssiden

Erhvervsstrukturen i Norrdjurs kendetegnes ved relativt mange arbejdspladser inden for Landbrug, Industri og Bygge og anlæg. Den private servicesektor er derimod underrepræsenteret i Norrdjurs i forhold til regionen som helhed.

Fra 1997 til 2009 er antallet af arbejdspladser i Norrdjurs faldet 3%. Frem til finanskrisen har landbruget og industrien tabt mange arbejdspladser i Norrdjurs, mens den private og offentlige servicesektor, samt Bygge- og anlægsbranchen har oplevet vækst. Finanskrisen har påvirket beskæftigelsen i Norrdjurs negativt, men i næsten samme grad som regionen som helhed. I de kommende år forventes færre arbejdspladser inden for industri, landbrug og den offentlige sektor i Norrdjurs og flere inden for dele af den private servicesektor. Samlet set forventes en svag nedgang i antal arbejdspladser på længere sigt.

Der forventes at blive stillet stadig **større kvalifikationskrav** til arbejdskraften på sigt. Fremskrivningerne viser, at arbejdskraftefterspørgslen forventes at falde relativt mest for kortuddannede og grupper af faglærte i de kommende 10 år.

Pendlingen er i Norrdjurs kendetegnes ved en markant højere udpendling end indpendling. 30% af de beskæftigede i kommunen er udpendlere, mens kun 19% af de ansatte på arbejdspladserne i Norrdjurs er indpendlere. I de kommende år forventes der at blive stillet stadig større krav om geografisk mobilitet til arbejdsstyrken i Norrdjurs.

UDVIKLINGEN I UDBUDET AF ARBEJDSKRAFT

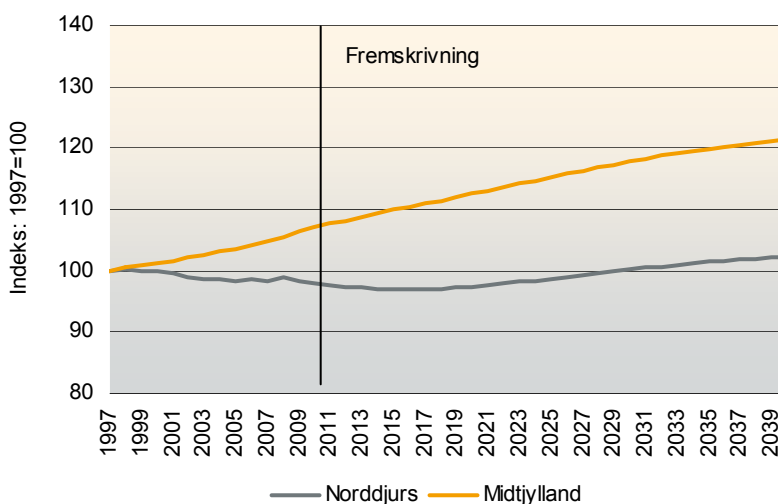
Her beskrives den seneste udvikling, prognoserne og uddannelsesniveaet for befolkningen og arbejdsstyrken i Norddjurs Kommune, og der gives et overblik over den seneste udvikling i ledigheden.

Befolkningen

Ved indgangen til 2010 var der 38.148 indbyggere i Norddjurs Kommune. Befolkningstallet er faldet de seneste år, og den seneste befolkningsprognose viser, at befolkningstallet fortsat forventes at falde i en periode, efterfulgt af en stigning. Frem til 2020 forventes et fald på 0,5%, og frem til 2040 forventes en stigning på 4,5%.

Befolkningstallet forventes at stige i hele Midtjylland, i Østjylland¹ og i Vestjylland. Stigningen frem til 2040 i Norddjurs forventes at være markant lavere end stigningen i hele Midtjylland.

FIGUR 1. UDVIKLINGEN I BEFOLKNINGEN FRA 1997 TIL 2010 OG BEFOLKNINGSPROGNOSEN FOR 2010 TIL 2040 FOR NORDDJURS OG MIDTJYLLAND



Kilder: Danmarks Statistik, www.statistikbanken.dk og SAM-K/LINE-modellen

TABEL 1. BEFOLKNINGEN OG BEFOLKNINGSPROGNOSEN FOR NORDDJURS OG MIDTJYLLAND

	Befolkning			Procentvis udvikling	
	2010	2020	2040	2010-2020	2010-2040
Befolkningen i alt					
Norddjurs	38.148	37.974	39.880	-0,5%	4,5%
Midtjylland	1.253.998	1.318.471	1.424.057	5,1%	13,6%
Landsdel Østjylland	826.923	885.593	975.959	7,1%	18,0%
Landsdel Vestjylland	427.075	432.878	448.098	1,4%	4,9%
16 til 64-årige					
Norddjurs	23.908	22.297	21.049	-6,7%	-12,0%
Midtjylland	808.730	818.257	814.963	1,2%	0,8%
Landsdel Østjylland	540.311	558.712	570.064	3,4%	5,5%
Landsdel Vestjylland	268.419	259.545	244.899	-3,3%	-8,8%

Kilde: Danmarks Statistik, www.statistikbanken.dk

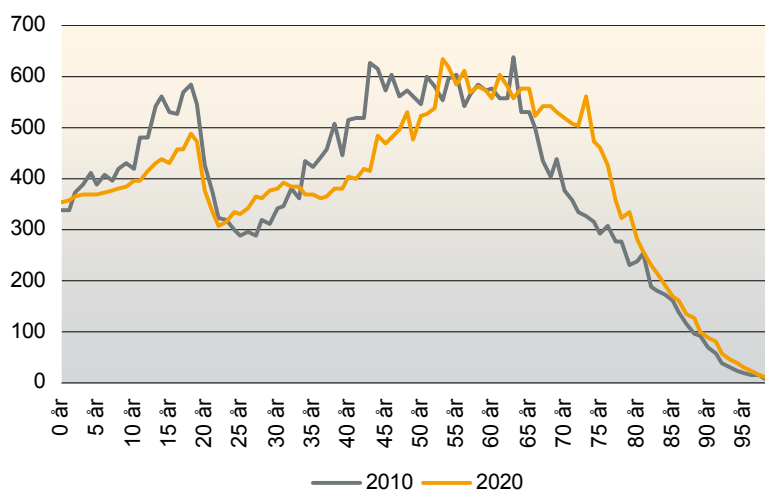
¹ Østjylland: Favrskov, Hedensted, Horsens, Norddjurs, Odder, Randers, Samsø, Silkeborg, Skanderborg, Syddjurs og Aarhus

Vestjylland: Herning, Holstebro, Ikast-Brandø, Lemvig, Ringkøbing-Skjern, Skive, Struer og Viborg

I 2010 udgjorde befolkningen i den erhvervsaktive alder (16 til 64 år) 63% af den samlede befolkning i Norddjurs. Modsat befolkningsudviklingen forventes antallet af personer i den erhvervsaktive alder at falde frem til 2040 i Norddjurs, mens der forventes en lille stigning i Midtjylland som helhed.

Fordelt på alder forventes befolkningstallet i Norddjurs at stige frem til 2020 for de 20 til 30-årige og de 66-årige og derover. Modsat forventes antallet af unge under 18 år og antallet af 30 til 50-årige at falde, mens der forventes samme antal i de resterende aldersgrupper.

FIGUR 2. BEFOLKNINGENS ALDERSSAMMENSÆTNING I NORDDJURS I 2010 OG 2020

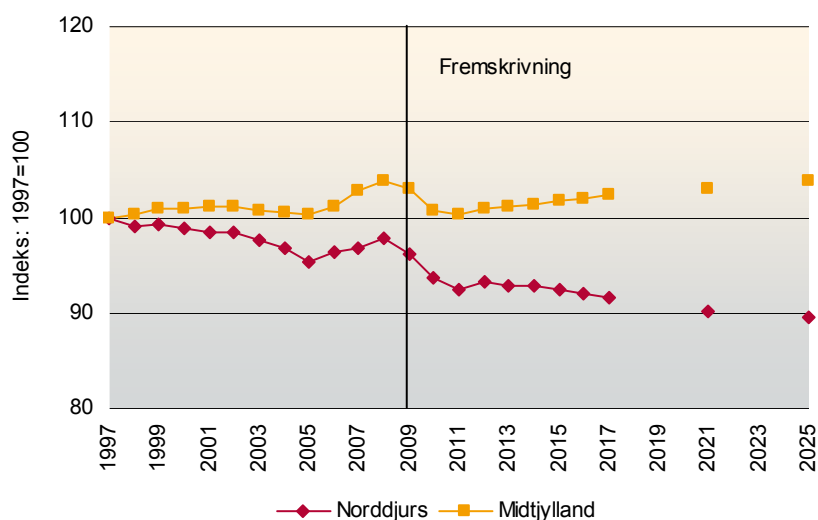


Kilde: Danmarks Statistik, www.statistikbanken.dk

Arbejdsstyrken

I 2009 var der 18.205 personer i arbejdsstyrken i Norddjurs. Udviklingen viser, at arbejdsstyrken er faldet fra 1997 til 2005, efterfulgt af en stigning frem til 2008. Som følge af lavkonjunkturen er arbejdsstyrken faldet i 2009, og prognoserne frem til 2025 viser, at arbejdsstyrken fortsat forventes at falde.

FIGUR 3. UDVIKLINGEN I ARBEJDSSTYRKEN FRA 1997 TIL 2009 OG ARBEJDSSTYRKEPROGNOSEN FOR 2010 TIL 2025 FOR NORDDJURS OG MIDTJYLLAND



Kilde: Danmarks Statistik, SAM-K/LINE-modellen

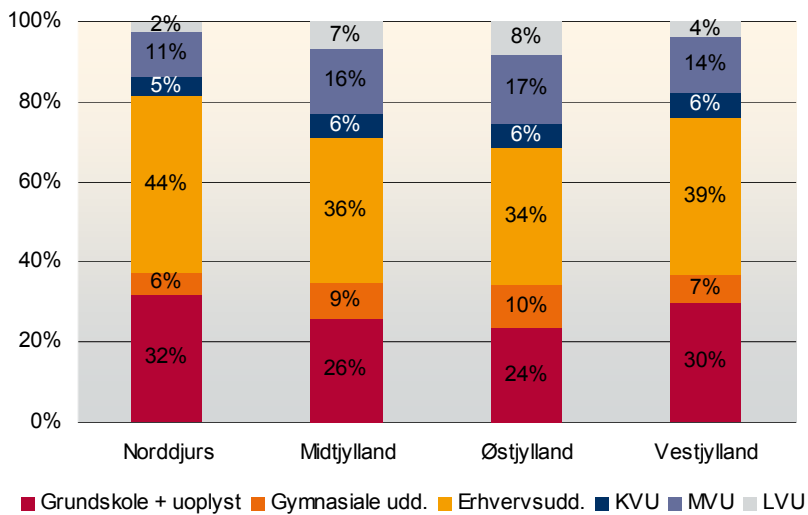
Udviklingen i Norddjurs har fulgt stort set samme tendens som udviklingen i hele Midtjylland med en stigning fra 2005 til 2008 og et fald i 2009 og 2010. Derimod forventes arbejdsstyrken i hele Midtjylland igen at stige let fra 2011 og frem.

Arbejdsstyrkens uddannelsesniveau

Knap hver tredje i arbejdsstyrken i Norddjurs har grundskolen som højeste fuldførte uddannelse, mens 44% har fuldført en erhvervsuddannelse, og 13% har gennemført en mellem- eller lang videregående uddannelse.

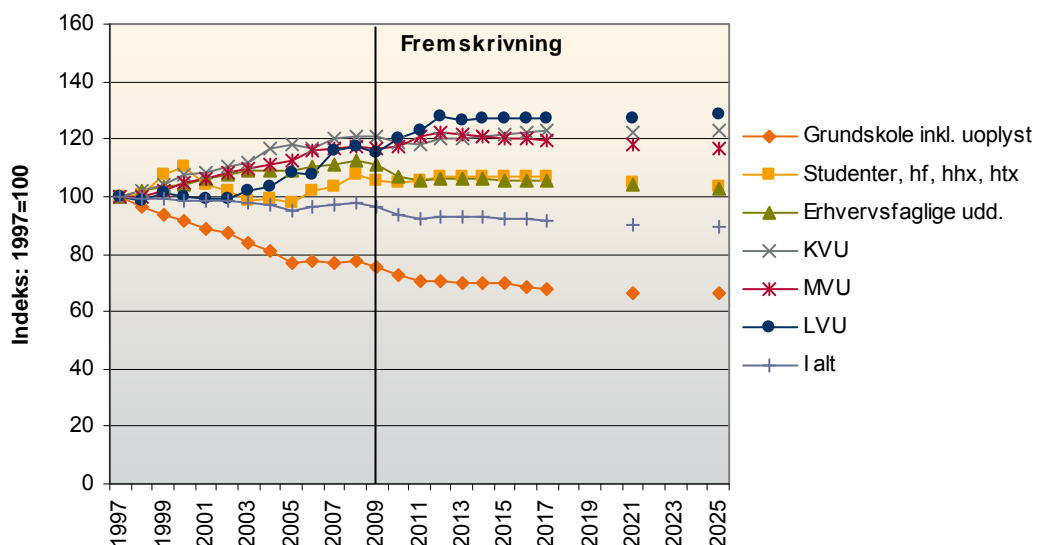
Sammenlignet med uddannelsesniveauet i hele Midtjylland er der markant flere i Norddjurs, der har grundskolen eller en erhvervsuddannelse som højeste fuldførte uddannelse. Modsat er der markant færre i Norddjurs, der har gennemført en mellem- eller lang videregående uddannelse.

FIGUR 4. ARBEJDSSTYRKENS UDDANNELSESLEVELI I 2009



Kilde: Danmarks Statistik, www.statistikbanken.dk

FIGUR 5. UDVIKLINGEN I ARBEJDSSTYRKEN FORDELT PÅ UDDANNELSESLEVELI FRA 1997 TIL 2009 OG FREMSKRIVNING AF ARBEJDSSTYRKEN FRA 2010 TIL 2025 I NORDDJURS



Kilde: Danmarks Statistik, SAM-K/LINE-modellen

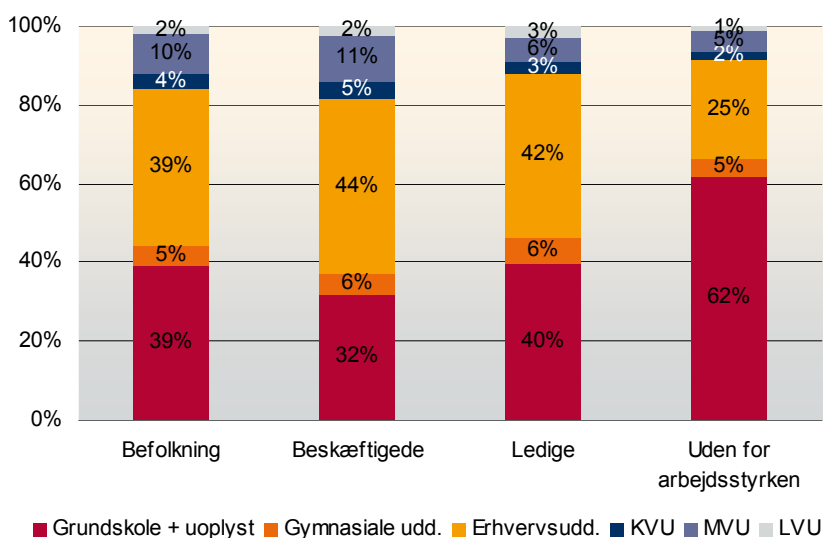
Siden 1997 har Norddjurs oplevet et kraftigt fald i antallet af personer, der højest har fuldført grundskolen. Antallet af erhvervsuddannede og videregående uddannede er derimod steget, mens antallet af gymnasialt uddannede har varieret over perioden.

Prognoseerne for arbejdsstyrken fordelt på uddannelsesniveau viser, at antallet af kortuddannede fortsat forventes at falde. Samtidig forventes antallet af erhvervsuddannede at falde svagt, mens der fortsat forventes en svag stigning i antallet af personer med en videregående uddannelse.

Befolkningens uddannelsesniveau

I Norddjurs er der markante forskelle på uddannelsesniveaut for befolkningen, arbejdsstyrken og personer uden for arbejdsstyrken. I hele befolkningen i den erhvervsaktive alder er der flere kortuddannede og lidt færre med en erhvervsuddannelse eller en videregående uddannelse end i arbejdsstyrken. Forskellene er mere markante for personer uden for arbejdsstyrken, hvor der er markant flere med grundskolen som højeste fuldførte uddannelse og markant færre med en erhvervsuddannelse eller en videregående uddannelse end i arbejdsstyrken.

FIGUR 6. UDDANNELSESLEVELIET I NORDDJURS I 2009



Kilde: Danmarks Statistik, www.statistikbanken.dk

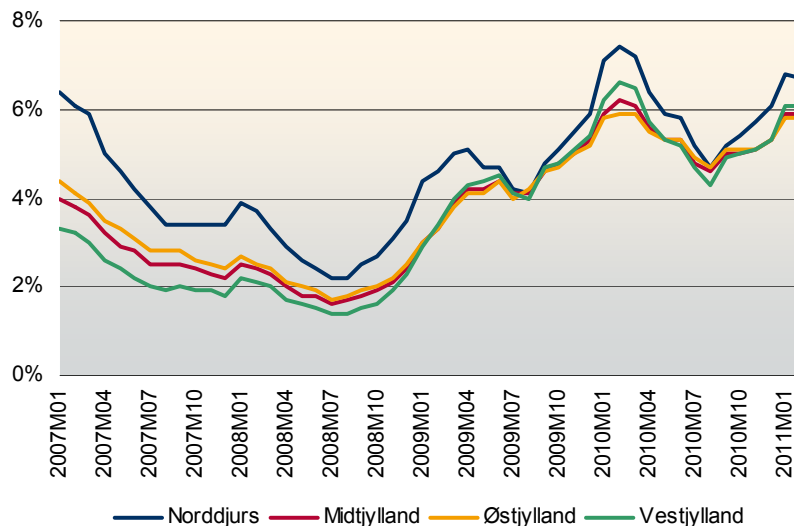
Ledigheden

I februar 2011 var der 1.226 bruttoledige i Norddjurs, svarende til 6,7% af arbejdsstyrken. Siden februar 2010 er ledigheden faldet fra 1.351 personer, et fald på 9,3%. Udviklingen viser, at ledigheden var højest i februar 2010. Herefter faldt ledigheden markant frem til august 2010, men efterfølgende er den igen steget.

Siden januar 2007 har Norddjurs generelt haft et højere ledighedsniveau end Midtjylland som helhed, men i sommeren 2009 og sommeren 2010 har ledigheden i Norddjurs stort set ligget på niveau med regionsgennemsnittet. I februar 2011 var ledighedsniveauet i Norddjurs derimod blandt de højeste i regionen.

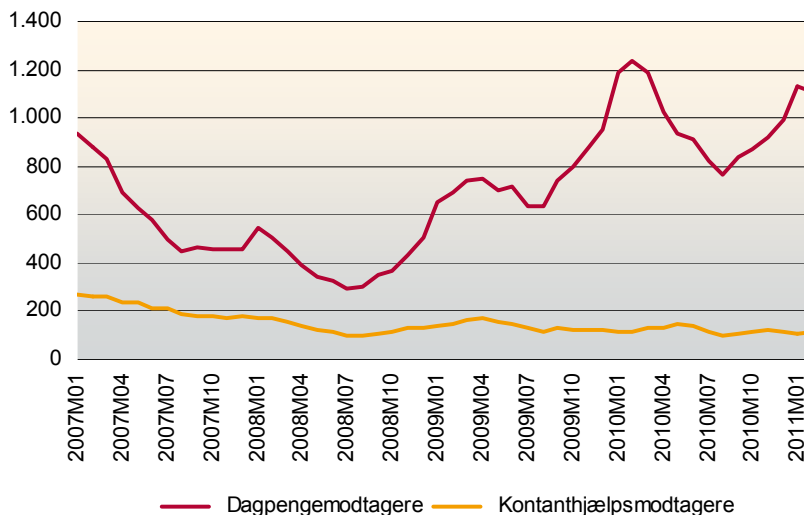
Fordelt på **ydelser** var der i februar 2011 1.111 bruttoledige dagpengemodtagere og 116 bruttoledige jobklare kontanthjælpsmodtagere i Norddjurs. Udviklingen viser, at ledigheden er langt mere konjunkturfølsom for dagpengemodtagerne end for de jobklare kontanthjælpsmodtagere. Siden juli 2008, hvor ledigheden var lavest, er bruttoledigheden således steget 280% for dagpengemodtagerne og kun 15% for kontanthjælpsmodtagerne.

FIGUR 7. UDVIKLINGEN I BRUTTOLEDIGHEDEN I NORDDJURS OG MIDTJYLLAND



Kilde: Danmarks Statistik, www.statistikbanken.dk

FIGUR 8. UDVIKLINGEN I BRUTTOLEDIGHEDEN I NORDDJURS FORDELT PÅ YDELSER



Kilde: Danmarks Statistik, www.statistikbanken.dk

Fordelt på **a-kasser** var ledigheden i Norddjurs i februar 2011 lavest for Danske Sundhedsorganisationers a-kasse, lærernes a-kasse DLF-A, FTF-A og Ledernes a-kasse. Modsat var ledigheden højest for Teknikerne, Byggefagenes a-kasse, 3F og NNF.

Siden februar 2010 er ledigheden faldet mest for 3F, Danske Lønmodtageres a-kasse, Metalarbejderne, Kristelig a-kasse og EI-faget. Ledigheden er derimod steget mest for a-kassen for Journalistik, kommunikation og sprog, Frie funktionærers a-kasse, Business Danmark og Teknikerne.

Endelig er ledigheden i Norddjurs antalmæssigt størst i 3F, Kristelig a-kasse og HK. Mere end 60% af dagpengemodtagerne i Norddjurs er medlem af en af de tre a-kasser, og alene 3F's medlemmer udgør 41% af alle kommunens dagpengemodtagere.

TABEL 2. LEDIGHEDEN I NORDDJURS I FEBRUAR 2011 FORDELT PÅ A-KASSER

	Antal ledige	Ledigheds- procent	Udvikling fra februar 2010
A-kasser			
AAK	8	6,8%	0,9% -point
Business	8	8,3%	2,6% -point
Byggefag	31	15,7%	-0,4% -point
BUPL-A	12	3,2%	1,5% -point
Danske Lønmodt.	31	7,1%	-2,8% -point
DSA	1	0,3%	0,0% -point
El-Faget	9	4,5%	-1,4% -point
FOA	94	6,2%	1,4% -point
3F	464	15,4%	-3,1% -point
Frie Funkt.	10	8,3%	2,7% -point
Funkt. og Serv.	4	5,6%	0,9% -point
FTF-A	16	2,5%	0,0% -point
NNF	14	13,2%	-0,8% -point
HK	115	7,0%	-0,3% -point
IAK	9	4,5%	0,1% -point
Journalistik...	4	10,3%	5,3% -point
Kristelig	115	9,3%	-1,8% -point
Lederne	12	2,8%	0,0% -point
DLF-A	6	1,2%	0,2% -point
Magistrene	5	4,4%	1,2% -point
Metalarb.	78	7,9%	-2,6% -point
Min A-kasse	10	5,1%	1,0% -point
Dana	12	3,8%	-0,2% -point
ASE	34	3,0%	-0,6% -point
SLA	13	4,0%	1,9% -point
Teknikerne	19	16,2%	2,1% -point
CA	3	4,2%	-0,5% -point

Kilde: Danmarks Statistik, www.statistikbanken.dk

UDVIKLINGEN I EFTERSPØRGSLEN EFTER ARBEJDSKRAFT

I dette afsnit beskrives udviklingen i erhvervsstrukturen og arbejdskræfterefterspørgslen i Norddjurs, herunder udviklingen i antallet af arbejdspladser, brancheudviklingen og frem-skrivninger af antallet af arbejdspladser. Desuden belyses pendlingen og uddannelsessam-mensætningen i brancherne.

Erhvervsstrukturen

Erhvervsstrukturen i Norddjurs kendetegnes ved flere arbejdspladser inden for Landbrug, Industri og Bygge- og anlægssektoren end i regionen som helhed. I Norddjurs udgør de tre sektorer 33% af alle arbejdspladser mod 27% i regionen som helhed. Den private service-sektor er derimod lidt mindre med en andel på 32% i Norddjurs mod 39% i regionen. Den of-fentlige sektor er derimod lidt større i Norddjurs.

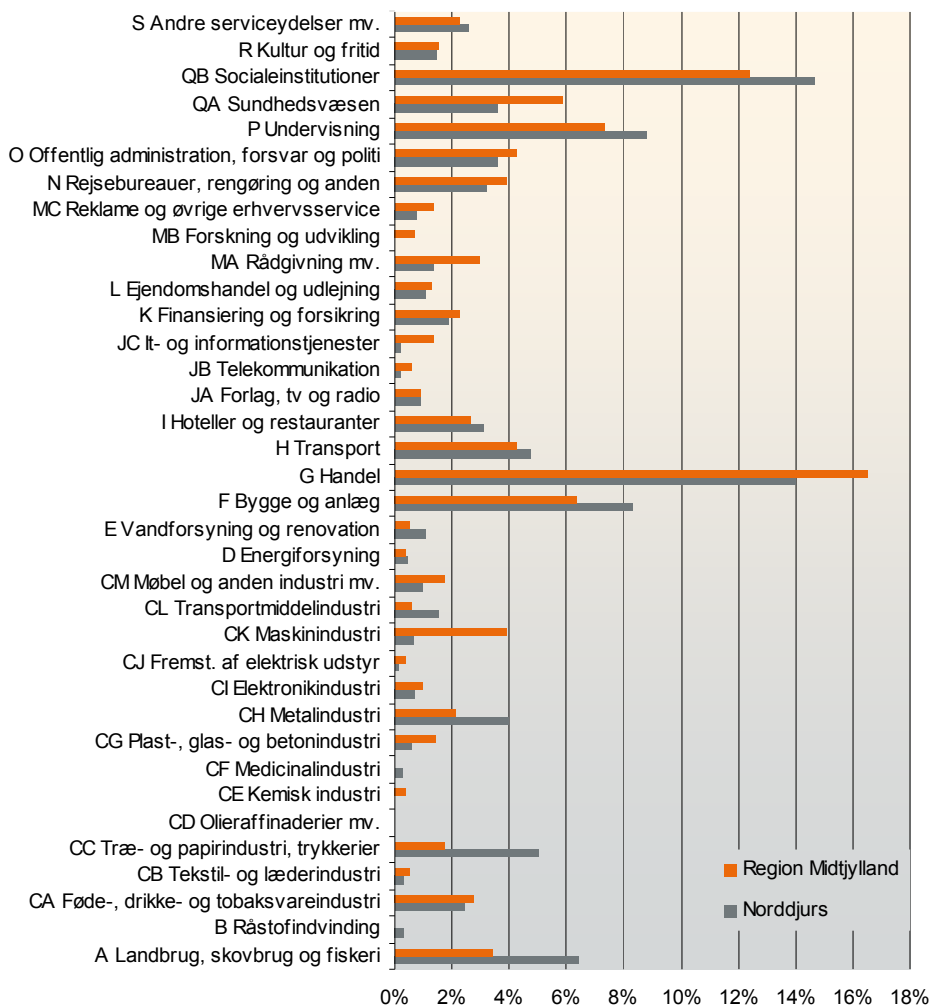
TABEL 3. ANTAL ARBEJDSPLADSER FORDELT PÅ HOVEDERHVERV 1.1.2009

	Antal arbejdspladser		
	Hele landet	Region Midtjylland	Norddjurs
Landbrug, skovbrug og fiskeri	74.125	22.248	1.062
Industri, råstofudvinding og forsyningsvirksomhed	393.531	113.804	3.048
Bygge og anlæg	180.188	41.624	1.371
Handel og transport	676.150	152.315	3.612
Information og kommunikation	101.408	18.528	214
Finansiering og forsikring	86.774	14.492	313
Ejendomshandel og udlejning	39.907	8.306	184
Erhvervsservice	274.814	57.916	885
Offentlig administration, undervisning og sundhed	867.569	194.852	5.067
Kultur, fritid og anden service	118.725	24.511	665
Uoplyst aktivitet	17.929	3.650	102
I alt	2.831.120	652.246	16.523
	Andel af alle arbejdspladser		
	Hele landet	Region Midtjylland	Norddjurs
Landbrug, skovbrug og fiskeri	2,6%	3,4%	6,4%
Industri, råstofudvinding og forsyningsvirksomhed	13,9%	17,4%	18,4%
Bygge og anlæg	6,4%	6,4%	8,3%
Handel og transport	23,9%	23,4%	21,9%
Information og kommunikation	3,6%	2,8%	1,3%
Finansiering og forsikring	3,1%	2,2%	1,9%
Ejendomshandel og udlejning	1,4%	1,3%	1,1%
Erhvervsservice	9,7%	8,9%	5,4%
Offentlig administration, undervisning og sundhed	30,6%	29,9%	30,7%
Kultur, fritid og anden service	4,2%	3,8%	4,0%
Uoplyst aktivitet	0,6%	0,6%	0,6%
I alt	100,0%	100,0%	100,0%

Kilde: Danmarks Statistik, www.statistikbanken.dk

Figur 9 viser antallet af arbejdspladser fordelt på brancher i Norddjurs og Midtjylland. Figuren viser, at inden for industrien er Norddjurs især overrepræsenteret med arbejdspladser inden for Træ- og papirindustri inkl. trykkerier og Metalindustri. Derudover har Norddjurs relativt mange arbejdspladser inden for Sociale institutioner, Undervisning, Hoteller og restauranter, Transport, Bygge- og anlæg og Landbrug, skovbrug og fiskeri.

FIGUR 9. ERHVERVSSTRUKTUREN FORDELT PÅ BRANCHER 1.1.2009



Kilde: Danmarks Statistik, www.statistikbanken.dk

Udviklingen i erhvervsstrukturen

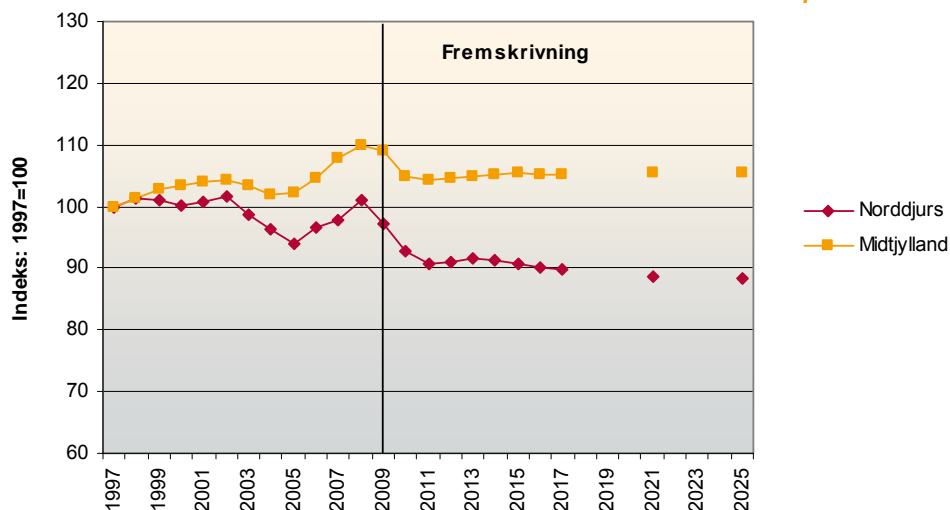
Udviklingen i erhvervsstrukturen fra 1997 til 2009 viser, at Norddjurs har haft en væsentlig lavere vækst i antallet af arbejdspladser end regionen som helhed. Det gælder især fra 2002 til 2005, hvor ca. 1.300 arbejdspladser blev tabt i Norddjurs. Samlet set er antallet af arbejdspladser i Norddjurs faldet med 3% fra 1997 til 2009, svarende til en nedgang på 450 arbejdspladser. I regionen som helhed har væksten været på 9% og der er kommet 54.593 nye arbejdspladser.

Perioden fra 1997 til 2009 kendetegnes ved et stort fald på h.h.v. 36% og 18% i antal arbejdspladser inden for h.h.v. landbrugssektoren og Industrien, mens de andre hovederhverv samlet set har oplevet fremgang. Inden for de enkelte områder har udviklingen været følgende fra 1997 til 2009:

- Landbrug, skovbrug og fiskeri: -600 arbejdspladser (-36,1%)
- Industri mv.: -685 arbejdspladser (-18,3%)
- Bygge og anlæg: +259 arbejdspladser (+23,3%)
- Handel og transport mv.: +153 arbejdspladser (+4,4%)
- Anden privat service: +199 arbejdspladser (+14,2%)
- Offentlig adm., undervisning, sundhed og kultur: +224 arbejdspladser (+4,0%)
- I alt: -450 arbejdspladser (-2,7%)

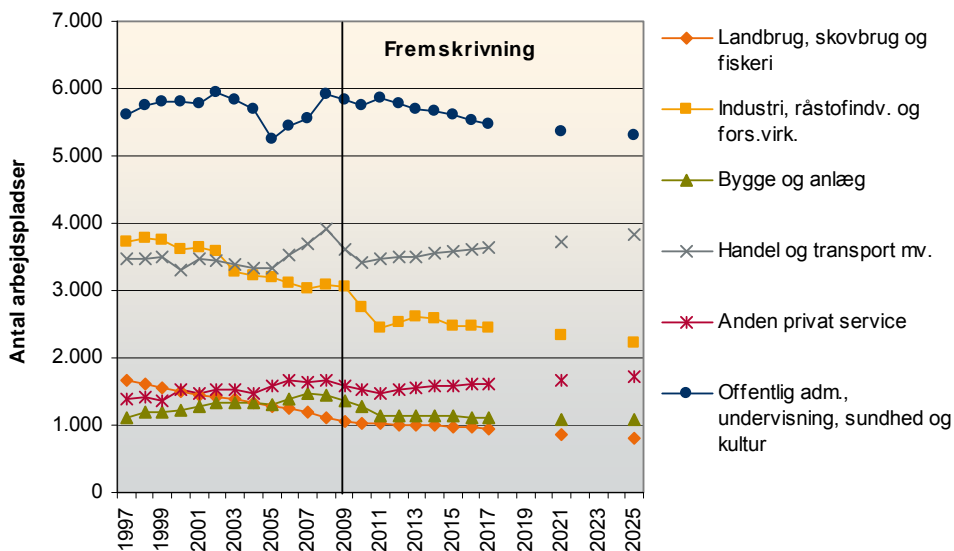
Norddjurs er påvirket af finanskrisen i perioden 2009 til 2011. Herefter forventes antallet af arbejdspladser at stabilisere sig på et lidt lavere niveau end før krisen, men med en faldende tendens. Fremskrivningerne viser, at der kun forventes fremgang inden for dele af den private servicesektor, men der forventes en generel nedgang i de andre sektorer.

FIGUR 10. UDVIKLINGEN I ANTAL ARBEJDSPLADSER FRA 1997 TIL 2009 OG FREMSKRIVNING FOR PERIODEN 2010 TIL 2025



Kilde: Danmarks Statistik, SAM-K/LINE-modellen

FIGUR 11. UDVIKLINGEN I ANTAL ARBEJDSPLADSER FORDELT PÅ HOVEDERHVERV FRA 1997 TIL 2009 I NORDDJURS OG FREMSKRIVNING FOR PERIODEN 2010 TIL 2025



Kilde: Danmarks Statistik, SAM-K/LINE-modellen

Note: Anden privat service dækker over brancherne: Information og kommunikation, Finansiering og forsikring, Ejendomshandel og udlejning og Erhvervsservice

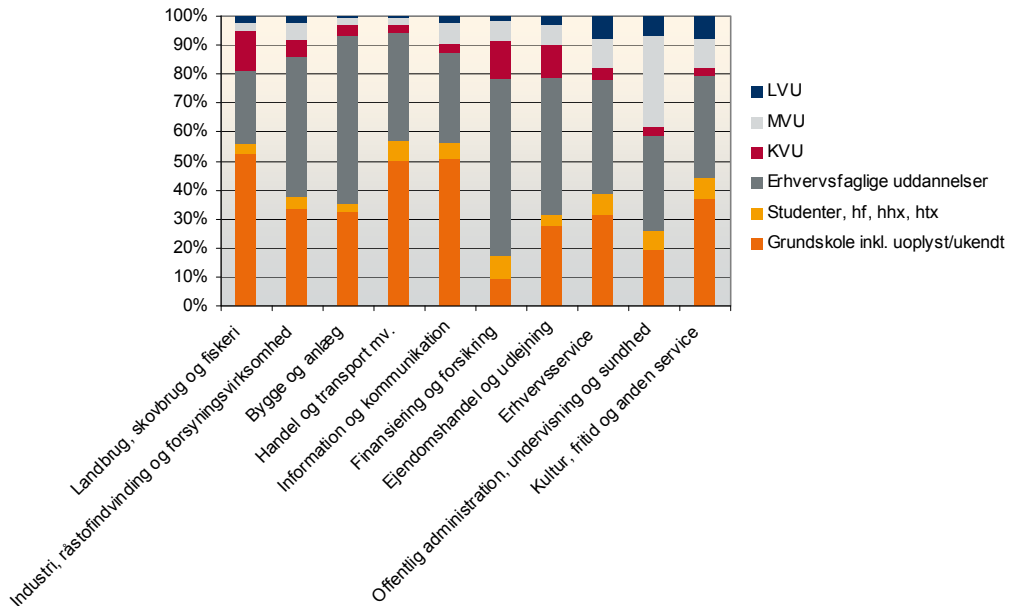
Arbejdskræfterespørgslen fordelt på uddannelse

Efterspørgslen efter forskellige typer af uddannet arbejdskraft varierer i de forskellige hovederhverv i Norddjurs.

Med en andel på over 50% med grundskoleuddannelse har landbrugssektoren, Handel og transport og Information og kommunikation relativt flest kortuddannede blandt de ansatte. Finansiering og forsikring, Bygge- og anlægsbranchen og Industrien har en høj andel faglærte. Her udgør de h.h.v. 61%, 58% og 49% af de ansatte.

Den offentlige sektor har især en høj efterspørgsel efter arbejdskraft med en mellemlang videregående uddannelse (herunder blandt andre pædagoger, folkeskolelærere og sygeplejersker).

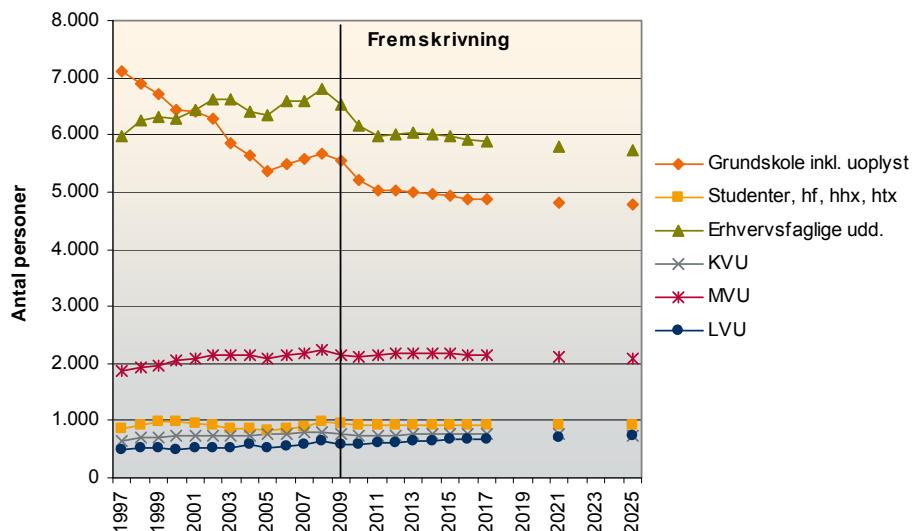
FIGUR 12. UDDANNELSESSAMMENSÆTNINGEN I HOVEDERHVERVENE I NORDDJURS 1.1.2009



Kilde: Danmarks Statistik, SAM-K/LINE-modellen

Arbejdskraftefterspørgslen har ændret sig markant i perioden fra 1997 til 2009. Generelt er kvalifikationskravene til arbejdskraften steget, og i de kommende år forventes fortsat stigende krav til arbejdskraften.

FIGUR 13. UDVIKLINGEN I ANTAL ARBEJDSPLADSER FRA 1997 TIL 2009 FORDELT PÅ UDDANNELSESGRUPPER OG FREMSKRIVNING FOR PERIODEN 2010 TIL 2025 I NORDDJURS



Kilde: Danmarks Statistik, SAM-K/LINE-modellen

Efterspørgslen er især faldet i forhold til de kortuddannede med **grundskolen** som højeste fuldførte uddannelse. Antallet af arbejdspladser for de kortuddannede er faldet med 1.556 fra 1997 til 2009, en nedgang på 22%. I de kommende år forventes faldende efterspørgsel efter kortuddannede. Fremskrivningen viser, at der forventes et fald på ca. 800 arbejdspladser for kortuddannede frem til 2021 (-14%).

Antallet af **faglærte** arbejdspladser er steget med 534 i perioden, en fremgang på 9%. I fremskrivningsperioden forventes en mere negativ udvikling for den faglærte gruppe samlet set. Frem til 2021 forventes en nedgang på ca. 700 arbejdspladser (-11%).

Gruppen af **videregående uddannede** har generelt oplevet stigende efterspørgsel. Samlet set er antallet af arbejdspladser for videregående uddannede steget med 485 (16%). I fremskrivningsperioden forventes stort set uændret efterspørgsel efter videregående uddannede frem til 2021 (+2%) – dog ikke for de langt videregående uddannede, hvor der forventes en vækst på ca. 20%.

Pendlingen

Arbejdskraftens pendling og geografiske mobilitet påvirker både virksomhedernes mulighed for at rekruttere den ønskede arbejdskraft og arbejdsstyrkens ledighed og jobmuligheder.

Overordnet set kendetegnes Norddjurs ved, at der i 2009 er markant flere udpendlere end indpendlere. Samlet set er der 5.828 udpendlere, hvilket betyder, at 30% af de beskæftigede i Norddjurs pendler ud af kommunen. Tilsvarende er der 3.205 indpendlere, hvilket svarer til, at 19% af arbejdspladserne i Norddjurs er besat med personer, som pendler ind til kommunen.

Pendlingen er forskellig inden for de enkelte hovederhverv i Norddjurs. Blandt andet tiltrækker den offentlige sektor flest indpendlere (antalsmæssigt), mens Finansiering og forsikring har relativt flest indpendlere med en andel på 24% blandt de ansatte. Den højeste udpendling er inden for Information og kommunikation, hvor 40% af de beskæftigede i Norddjurs er udpendlere. Antalsmæssigt er der flest udpendlere inden for Handel og transport, den offentlige sektor og Industrien.

TABEL 4. PENDLINGEN I NORDDJURS FORDELT PÅ HOVEDERHVERV 1.1.2009

	Beskæftigede	Indpendling	Udpendling	Arbejdspladser	Andel indpendlere	Andel udpendlere
Norddjurs						
I alt	19.146	3.205	5.828	16.523	19%	30%
1 Landbrug, skovbrug og fiskeri	1.066	89	93	1.062	8%	9%
2 Industri, råstofindv. og fors.virksomhed	3.488	654	1.094	3.048	21%	31%
3 Bygge og anlæg	1.699	244	572	1.371	18%	34%
4 Handel og transport mv.	4.591	650	1.629	3.612	18%	35%
5 Information og kommunikation	277	49	112	214	23%	40%
6 Finansiering og forsikring	333	76	96	313	24%	29%
7 Ejendomshandel og udlejning	219	22	57	184	12%	26%
8 Erhvervsservice	1.130	150	395	885	17%	35%
9 Offentlig adm., undervisning og sundhed	5.500	1.133	1.566	5.067	22%	28%
10 Kultur, fritid og anden service	739	137	211	665	21%	29%
11 Uoplyst aktivitet	104	1	3	102	1%	3%

Kilde: Danmarks Statistik, www.statistikbanken.dk

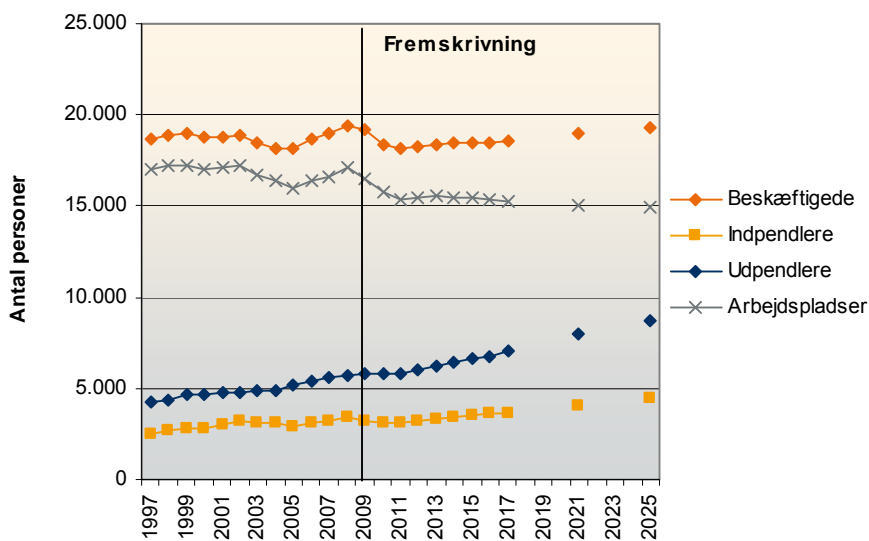
Note: Andel indpendlere: Andel af alle arbejdspladser i den enkelte branche, som er besat med indpendlere.

Andel udpendlere: Andel af beskæftigede med bopæl i kommunen, som pendler ud af kommunen.

Figur 14 viser udviklingen i antal beskæftigede (personer med bosted i Norddjurs, som er i beskæftigelse), antal arbejdspladser (antal personer, som har arbejdssted ved en virksomhed i Norddjurs), og ind- og udpendingen fra 1997 til 2009. Figuren viser, at både ind- og udpendingen er steget og forventes at stige fremover.

Derudover viser figuren, at udpendingen er steget en del mere end indpendlingen frem til 2009. Udpendingen er i alt steget 39% fra 1997 til 2009, mens indpendlingen er steget 27%. Baggrunden er, at den lokale arbejdskraftefterspørgsel i Norddjurs har udviklet sig relativt dårligere end i andre dele af Østjylland. Dvs. at stadig flere i Norddjurs må pendle ud af kommunen for at finde beskæftigelse. Fremskrivningerne viser, at denne tendens forventes at fortsætte på sigt og at udpendingen derfor stiger relativt mere end indpendlingen.

FIGUR 14. UDVIKLINGEN I BESKÆFTIGELSEN OG ANTAL ARBEJDSPLADSER, SAMT INDPENDINGEN OG UDPENDINGEN FRA 1997 TIL 2009 OG FREMSKRIVNING FOR 2010 TIL 2025



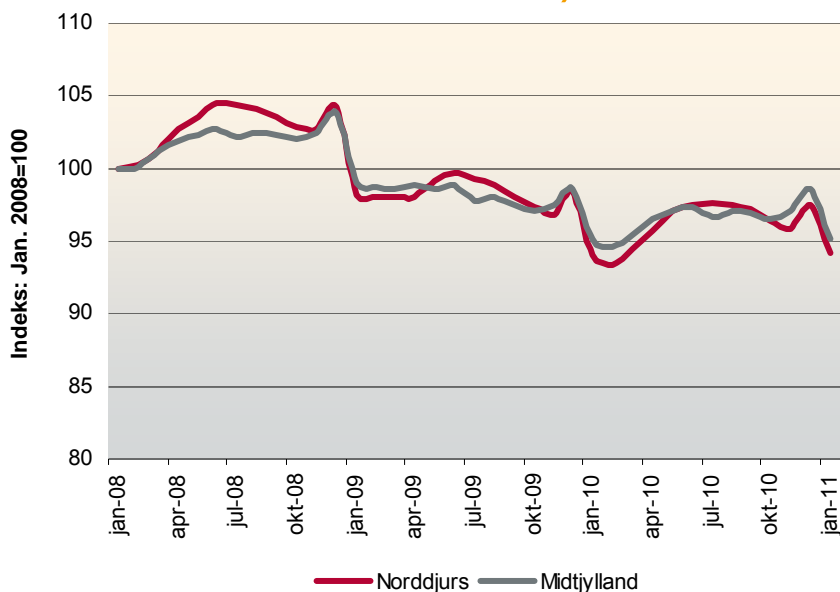
Kilde: Danmarks Statistik, SAM-K/LINE-modellen

Den aktuelle beskæftigelsesudvikling

Den aktuelle beskæftigelsesudvikling kan ikke belyses med tal fra Danmarks Statistik, hvor de seneste tal er opgjort pr. 1.1.2009. Dog er det muligt at få et billede af den aktuelle udvikling ved at benytte de såkaldte e-indkomstdata, som kan findes i DREAM-databasen. E-indkomstdata belyser antallet af lønmodtagere baseret på oplysninger fra SKAT – og kan vise den løbende udvikling i beskæftigelsen hver måned frem til januar 2011.

E-indkomstdataene viser, at beskæftigelsen i Norddjurs stort set har fulgt samme mønster som i regionen som helhed igennem Finanskrisen – dog med større sæsonudsving i Norddjurs end i regionen. Samlet set er beskæftigelsen faldet med 5,8% i Norddjurs fra januar 2008 til januar 2011, mens faldet i regionen har været på 4,9%. I gennem 2010 har udviklingen været mere positiv i både Norddjurs og regionen som helhed end i 2009.

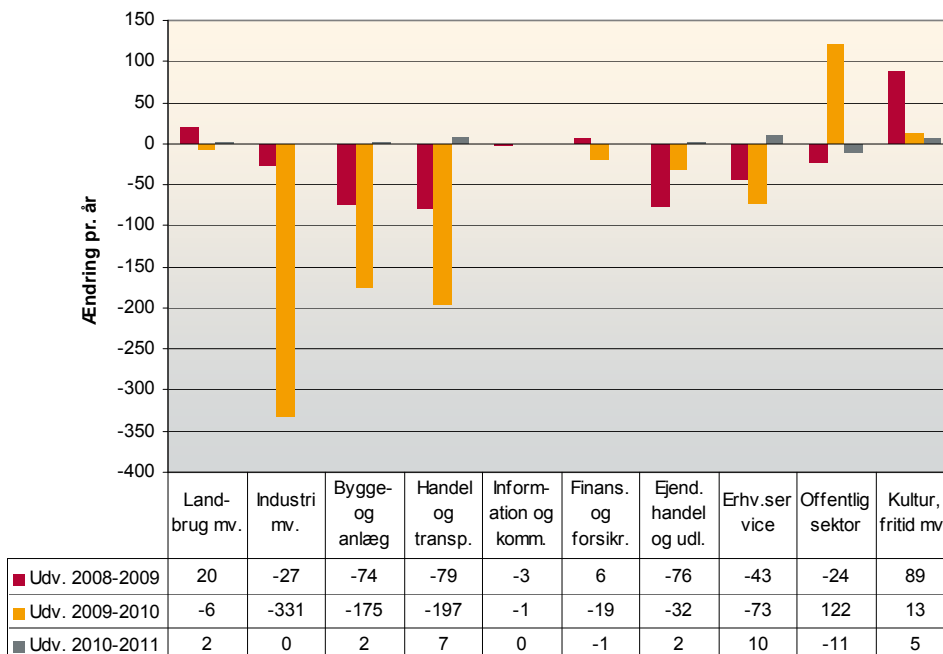
FIGUR 15. UDVIKLINGEN I BESKÆFTIGELSEN I NORDDJURS SAMMENLIGNET MED HELE REGIONEN FRA JANUAR 2008 TIL JANUAR 2011



Kilde: E-indkomstdata fra DREAM-databasen

Fordelt på hovederhverv er beskæftigelsen faldet inden for Industri, Handel og transport og Bygge- og anlæg især igennem 2009.

FIGUR 16. ÅRLIG ÆNDRING I BESKÆFTIGELSEN FORDELT PÅ HOVEDERHVERV FRA JANUAR 2008 TIL JANUAR 2011



Kilde: E-indkomstdata fra DREAM-databasen

Note: Udviklingen hvert år dækker udviklingen fra januar til januar. Det vil sige, at udviklingen 2010-2011 dækker ændringen i e-indkomstbeskæftigelsen fra januar 2010 til januar 2011.

Fire analyser du har gavn af at kende:



AC-analyse



Analyserapport
2010



Kontrakt 2012



Arbejdsmarkeds-
overblik

Find dem - og andre analyser - på
www.brmidtjylland.dk

Kontaktperson:
Anna Dorthe Kirkeby
adk@ams.dk
72 22 37 56



Beskæftigelsesregion Midtjylland
www.brmidtjylland.dk
brmidt@ams.dk
72 22 37 00