

En beskrivelse af arbejdsmarkedet i

# Holstebro

kommune

Beskæftigelsesregion Midtjylland  
April 2011



# INDHOLDSFORTEGNELSE

<b>UDVIKLINGEN I UDBUDET AF ARBEJDSKRAFT</b>	<b>3</b>
<b>Befolkningen</b>	

**Arbejdsstyrken**

**Ledigheden**

<b>UDVIKLINGEN I EFTERSPØRGSLEN EFTER ARBEJDSKRAFT</b>	<b>9</b>
<b>Erhvervsstrukturen</b>	

**Pendlingen**

**Den aktuelle beskæftigelsesudvikling**

# ARBEJDSMARKEDET I HOLSTEBRO KOMMUNE

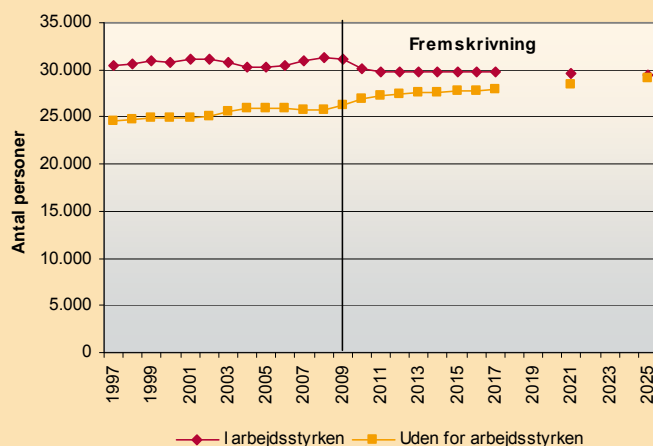
Formålet med arbejdsmarkedsbeskrivelsen er at supplere Kommunebeskrivelse 2011 med viden om den strukturelle udvikling på arbejdsmarkedet i kommunen. Arbejdsmarkedsbeskrivelsen for Holstebro indeholder:

- en beskrivelse af udviklingen i udbudssiden, herunder udviklingen i befolkningen, arbejdsstyrken og ledigheden – både historisk og i fremtiden. Arbejdsstyrken er endvidere opdelt på uddannelsesniveau.
- en beskrivelse af efterspørgselssiden, herunder udviklingen i antallet af arbejdspladser, erhvervsstrukturen, beskæftigelsen og pendlingen – både historisk og i fremtiden. Arbejdskraftefterspørgslen er endvidere opdelt på uddannelsesniveau.

## Hovedkonklusioner

Overordnet viser arbejdsmarkedsbeskrivelsen, at både udbuds- og efterspørgselssiden generelt har fulgt den regionale udvikling frem til 2009. Udviklingen i Holstebro er præget af en positiv vækst både i den private og offentlige servicesektor. Industrien i Holstebro har oplevet en svag nedgang, mens Landbruget har mistet næsten 4 ud af 10 arbejdspladser. I forbindelse med Finanskrisen er beskæftigelsen faldet lidt mere og ledigheden steget lidt mere i Holstebro end i regionen som helhed. Beskæftigelsesfaldet har især rammet Industrien og Bygge og anlægssektoren. Tilsvarende er ledigheden også højest blandt de grupper, der typisk har beskæftigelse inden for de to sektorer.

Fremskrivningerne viser, at der forventes relativt lav vækst på arbejdsmarkedet i Holstebro i de kommende år. Arbejdsstyrken forventes at holde sig næsten uændret og samtidig forventes arbejdskraftefterspørgslen at holde sig på et stabilt niveau. Gruppen af personer uden for arbejdsstyrken forventes derimod at vokse, hvilket betyder, at arbejdsstyrken i Holstebro skal "forsørge" stadig flere ældre, unge og personer i den erhvervsaktive alder, som står uden for arbejdsstyrken – jf. nedenstående figur.



Kilde: Danmarks Statistik, SAM-K/LINE-modellen

### Udbudssiden

Holstebro er blandt de kommuner i Midtjylland, som har begyndt at opleve demografisk modvind. På 10 års sigt forventes **befolkningen** at stige med 1,6%, men afgrænses befolkningen til de 16-64-årige forventes et fald på 3,7%.

**Arbejdsstyrken** i Holstebro er steget med 1,9% fra 1997 til 2009, mens arbejdsstyrken i regionen som helhed er steget 3,0%. Fra 2011 til 2021 forventes arbejdsstyrken at falde med 1,0% i Holstebro mod en stigning på 2,6% i regionen som helhed.

Arbejdsstyrkens **uddannelsesniveau** er lidt lavere i Holstebro end i Midtjylland som helhed. 36% har ingen erhvervskompetencegivende uddannelse, mens 38% har en erhvervsfaglig uddannelse og 26% en videregående uddannelse. Andelen af kortuddannede og faglærte er højere i Holstebro end i Midtjylland. Frem til 2025 forventes en stigning i gruppen med en videregående uddannelse, mens der forventes færre faglærte og kortuddannede.

I februar 2011 var **ledigheden** 5,8% og ligger 0,1%-point under det regionale niveau. I det seneste år er ledigheden i Holstebro faldet svagt. Ledighedsudviklingen kendetegnes ved faldende ledighed for de mest konjunkturfølsomme grupper som Byggefagene, 3F, Metalarbejderne og NNF. Modsat er ledigheden steget lidt blandt de grupper, der typisk arbejder inden for den offentlige sektor. Ledighedsniveauet er dog fortsat højest inden for a-kasserne; 3F, Teknikerne, Byggefagene, KRIFA og Metal, og alene 3F's medlemmer udgør 40% af alle dagpengemodtagere i kommunen.

### Efterspørgselssiden

**Erhvervsstrukturen** i Holstebro kendetegnes ved relativt mange arbejdspladser inden for Landbrug, Industri og den offentlige sektor. På brancheniveau er Holstebro især overrepræsenteret med arbejdspladser inden for Fødevarerindustri, Transportmiddelindustri og Sundhedsvæsen. Fra 1997 til 2009 er antallet af arbejdspladser i Holstebro steget 7%. Frem til finanskrisen har især landbruget oplevet nedgang, mens Industrien kun har haft en nedgang på 2%. Den private og offentlige servicesektor samt Bygge- og anlægsbranchen har oplevet vækst. Finanskrisen har påvirket beskæftigelsen i Holstebro lidt mere negativt end i regionen som helhed især igennem 2009. I de kommende år forventes antallet af arbejdspladser i Holstebro at stabiliseres – dog med nedgang inden for industri og landbrug, mens der forventes vækst inden for den private servicesektor.

Der forventes at blive stillet stadig **større kvalifikationskrav** til arbejdskraften på sigt. Fremskrivningerne viser, at der er udsigt til stigende efterspørgsel for grupper af videregående uddannede, mens der generelt forventes et fald i beskæftigelsen for kortuddannede og for grupper af faglærte i de kommende 10 år.

**Pendlingen** er på et mellemhøjt niveau i Holstebro. 26% af de beskæftigede i kommunen er udpendlere, og samtidig er 30% af de ansatte på arbejdspladserne i Holstebro indpendlere. I de kommende år forventes der at blive stillet stadig større krav om geografisk mobilitet til arbejdsstyrken i Holstebro.

## UDVIKLINGEN I UDBUDET AF ARBEJDSKRAFT

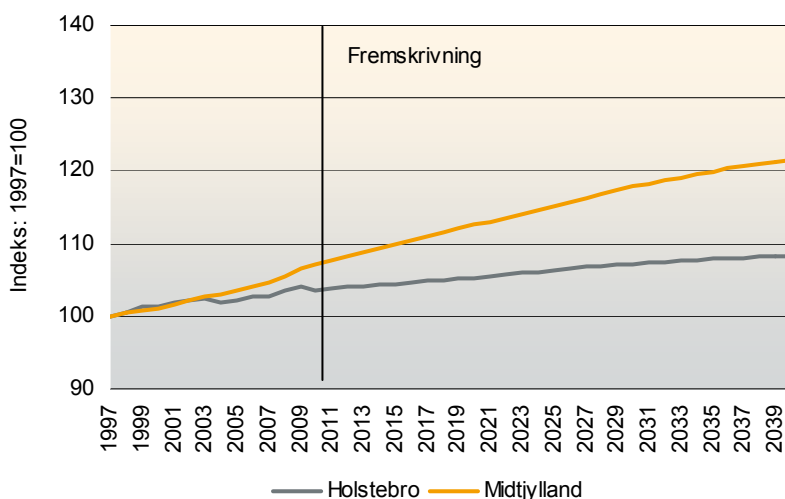
Her beskrives den seneste udvikling, prognoserne og uddannelsesniveaet for befolkningen og arbejdsstyrken i Holstebro Kommune, og der gives et overblik over den seneste udvikling i ledigheden.

### Befolkningen

Ved indgangen til 2010 var der 57.056 indbyggere i Holstebro Kommune. Befolkningstallet er steget de seneste år, og den seneste befolkningsprognose viser, at befolkningstallet fortsat forventes at stige. Frem til 2020 forventes en stigning på 1,6%, og frem til 2040 forventes en stigning på 4,5%.

Befolkningstallet forventes at stige i hele Midtjylland, i Østjylland<sup>1</sup> og i Vestjylland. Stigningerne i Holstebro forventes at være på niveau med stigningerne i Vestjylland som helhed – og lavere end de forventede stigninger i hele Midtjylland.

FIGUR 1. UDVIKLINGEN I BEFOLKNINGEN FRA 1997 TIL 2010 OG BEFOLKNINGSPROGNOSEN FOR 2010 TIL 2040 FOR HOLSTEBRO OG MIDTJYLLAND



Kilder: Danmarks Statistik, www.statistikbanken.dk og SAM-K/LINE-modellen

TABEL 1. BEFOLKNINGEN OG BEFOLKNINGSPROGNOSEN FOR HOLSTEBRO OG MIDTJYLLAND

	Befolkning			Procentvis udvikling	
	2010	2020	2040	2010-2020	2010-2040
<b>Befolkningen i alt</b>					
Holstebro	57.056	57.957	59.623	1,6%	4,5%
Midtjylland	1.253.998	1.318.471	1.424.057	5,1%	13,6%
Landsdel Østjylland	826.923	885.593	975.959	7,1%	18,0%
Landsdel Vestjylland	427.075	432.878	448.098	1,4%	4,9%
<b>16 til 64-årige</b>					
Holstebro	36.244	34.913	32.957	-3,7%	-9,1%
Midtjylland	808.730	818.257	814.963	1,2%	0,8%
Landsdel Østjylland	540.311	558.712	570.064	3,4%	5,5%
Landsdel Vestjylland	268.419	259.545	244.899	-3,3%	-8,8%

Kilde: Danmarks Statistik, www.statistikbanken.dk

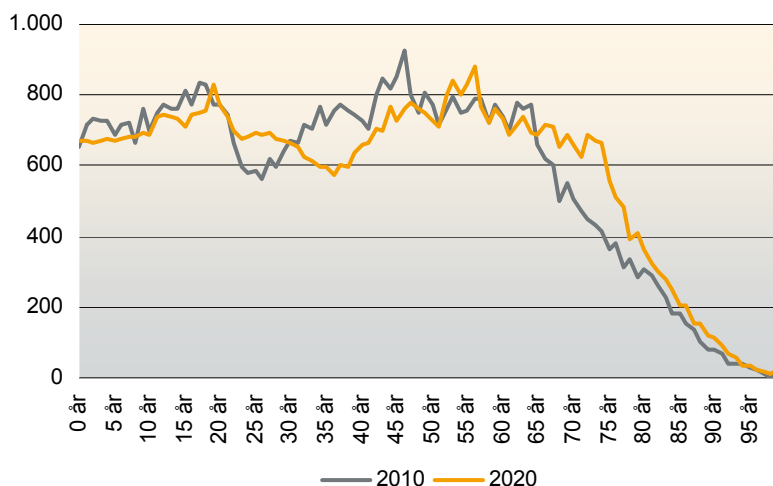
<sup>1</sup> Østjylland: Favrskov, Hedensted, Horsens, Norddjurs, Odder, Randers, Samsø, Silkeborg, Skanderborg, Syddjurs og Aarhus

Vestjylland: Herning, Holstebro, Ikast-Brande, Lemvig, Ringkøbing-Skjern, Skive, Struer og Viborg

I 2010 udgjorde befolkningen i den erhvervsaktive alder (16 til 64 år) 64% af den samlede befolkning i Holstebro. Modsat befolkningsudviklingen generelt forventes antallet af personer i den erhvervsaktive alder at falde frem til 2040 i Holstebro og Vestjylland, mens der forventes en lille stigning i Midtjylland som helhed.

Fordelt på alder forventes befolkningstallet i Holstebro at stige for de 20 til 30-årige og de 65-årige og derover frem til 2020. Modsat forventes antallet af 30 til 49-årige at falde, og i de resterende aldersgrupper forventes antallet at ligge stabilt.

FIGUR 2. BEFOLKNINGENS ALDERSSAMMENSÆTNING I HOLSTEBRO I 2010 OG 2020

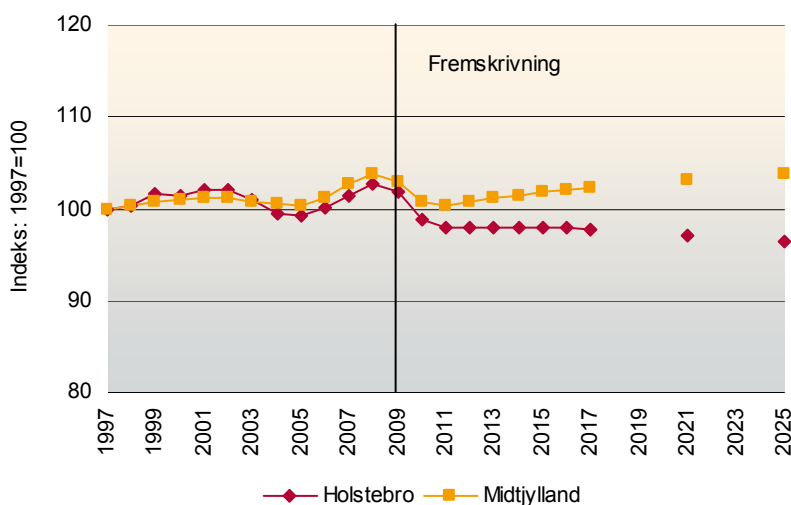


Kilde: Danmarks Statistik, [www.statistikbanken.dk](http://www.statistikbanken.dk)

### Arbejdsstyrken

I 2009 var der 29.219 personer i arbejdsstyrken i Holstebro. Udviklingen viser, at arbejdsstyrken er faldet fra 2002 til 2005, efterfulgt af en stigning frem til 2008. Som følge af lavkonjunkturen er arbejdsstyrken faldet i 2009, og der forventes et yderligere fald i 2010. Herefter forventes arbejdsstyrken at falde let frem til 2025.

FIGUR 3. UDVIKLINGEN I ARBEJDSSTYRKEN FRA 1997 TIL 2009 OG ARBEJDSSTYRKEPROGNOSEN FOR 2010 TIL 2025 FOR HOLSTEBRO OG MIDTJYLLAND



Kilde: Danmarks Statistik, SAM-K/LINE-modellen

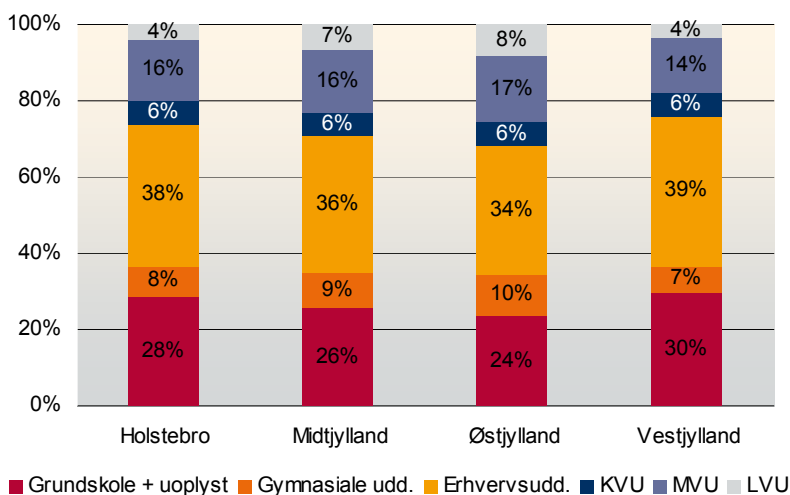
Udviklingen i arbejdsstyrken i Holstebro har fulgt stort set samme tendens som udviklingen i hele Midtjylland siden 1997. Modsat den forventede udvikling i Holstebro forventes arbejdsstyrken i hele Midtjylland imidlertid at stige let fra 2011.

#### Arbejdsstyrkens uddannelsesniveau

Knap 30% af arbejdsstyrken i Holstebro har grundskolen som højeste fuldførte uddannelse, mens 38% har fuldført en erhvervsuddannelse, og 20% har gennemført en mellemlang eller lang videregående uddannelse.

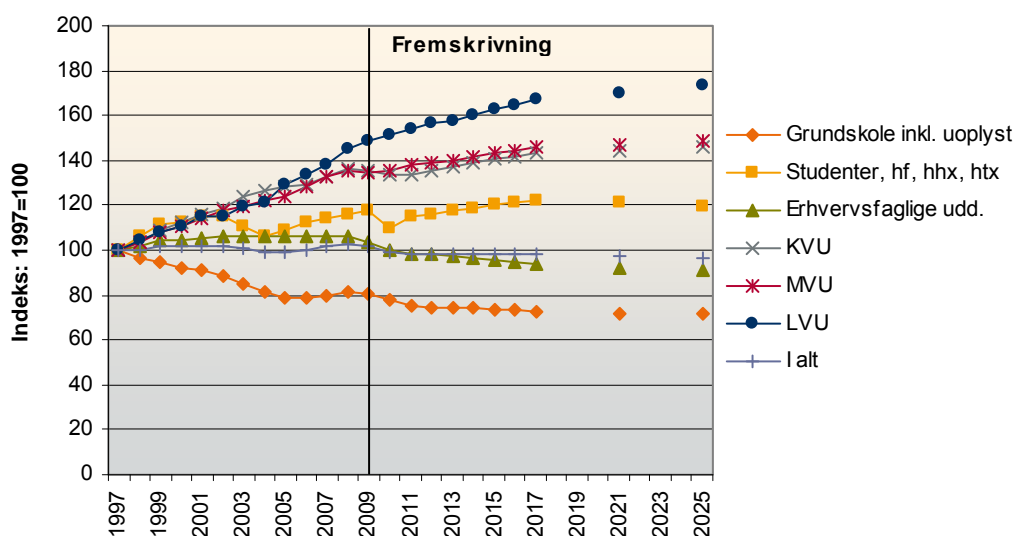
Sammenlignet med uddannelsesniveauet i hele Midtjylland er der marginalt flere i Holstebro, der har grundskolen eller en erhvervsuddannelse som højeste fuldførte uddannelse. Modsat er der færre i Holstebro, der har gennemført en mellemlang eller lang videregående uddannelse.

FIGUR 4. ARBEJDSSTYRKENS UDDANNELSESLEVELI I 2009



Kilde: Danmarks Statistik, [www.statistikbanken.dk](http://www.statistikbanken.dk)

FIGUR 5. UDVIKLINGEN I ARBEJDSSTYRKEN FORDELT PÅ UDDANNELSESLEVELI FRA 1997 TIL 2009 OG FREMSKRIVNING AF ARBEJDSSTYRKEN FRA 2010 TIL 2025 I HOLSTEBRO



Kilde: Danmarks Statistik, SAM-K/LINE-modellen

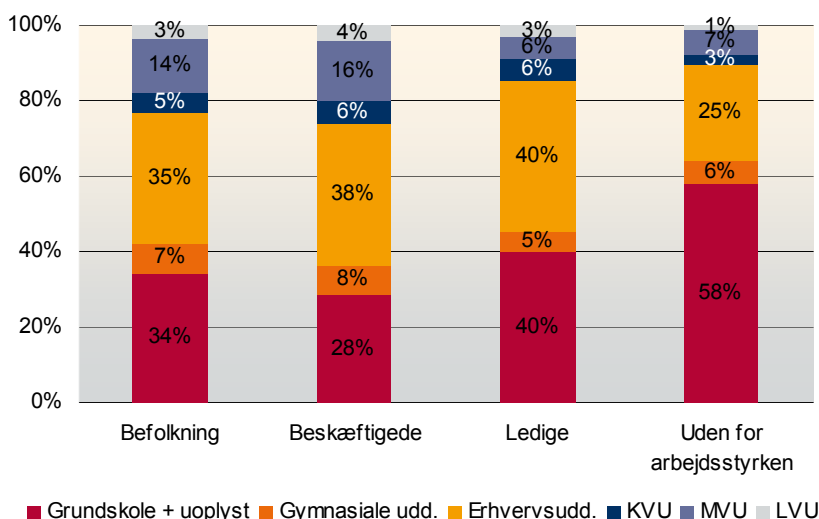
Siden 1997 har Holstebro oplevet et kraftigt fald i antallet af personer, der højest har fuldført grundskolen, og et svagt fald i antallet af erhvervsuddannede. Antallet af personer, der har taget en videregående uddannelse, er derimod steget, mens antallet af gymnasialt uddannede har varieret over perioden.

Prognoserne for arbejdsstyrken fordelt på uddannelsesniveau viser, at udviklingen de seneste 10 år forventes at fortsætte de kommende 15 år. Særligt forventes antallet af personer med en lang videregående uddannelse at stige, mens antallet af erhvervsuddannede forventes at falde kraftigere end hidtil.

### Befolkningens uddannelsesniveau

I Holstebro er der markante forskelle på uddannelsesniveaut for befolkningen, arbejdsstyrken og personer uden for arbejdsstyrken. I hele befolkningen i den erhvervsaktive alder er der flere kortuddannede og lidt færre med en erhvervsuddannelse eller en videregående uddannelse end i arbejdsstyrken. Forskellene er mere markante for personer uden for arbejdsstyrken, hvor der er markant flere med grundskolen som højeste fuldførte uddannelse og markant færre med en erhvervsuddannelse eller en videregående uddannelse end i arbejdsstyrken.

FIGUR 6. UDDANNELSESNIWAUET I HOLSTEBRO I 2009



Kilde: Danmarks Statistik, [www.statistikbanken.dk](http://www.statistikbanken.dk)

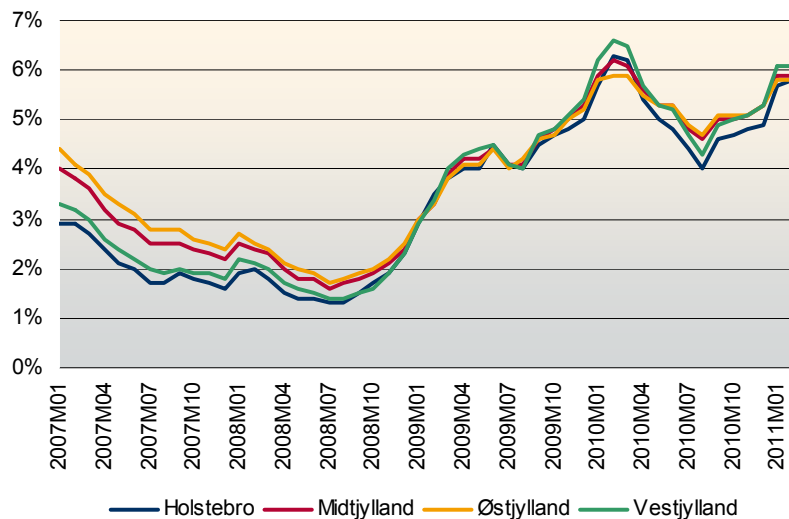
### Ledigheden

I februar 2011 var der 1.691 bruttoledige i Holstebro, svarende til 5,8% af arbejdsstyrken. Siden februar 2010 er ledigheden faldet fra 1.842 personer, et fald på 8,2%. Udviklingen viser, at ledigheden var højest i februar 2010. Herefter faldt ledigheden markant frem til august 2010, hvorefter den igen er steget.

Fra december 2008 og frem til april 2010 har ledigheden i Holstebro ligget på niveau med ledigheden i hele Midtjylland. Efterfølgende har Holstebro haft et lidt lavere ledighedsniveau end Midtjylland som helhed, men i februar 2011 er ledigheden kun marginalt lavere end regionsgennemsnittet.

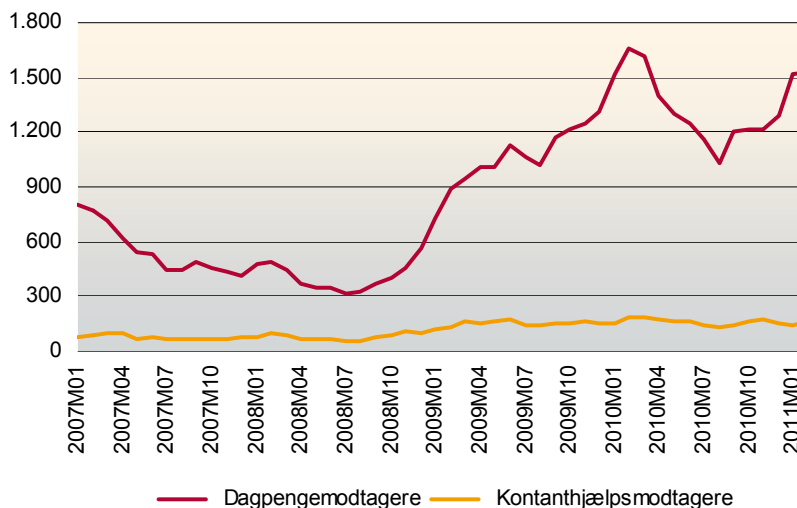
Fordelt på **ydelser** var der i februar 2011 1.531 bruttoledige dagpengemodtagere og 160 bruttoledige jobklare kontanthjælpsmodtagere i Holstebro. Udviklingen viser, at ledigheden er langt mere konjunkturfølsom for dagpengemodtagerne end for de jobklare kontanthjælpsmodtagere. Siden juli 2008, hvor ledigheden var lavest, er bruttoledigheden således steget 385% for dagpengemodtagerne og 185% for kontanthjælpsmodtagerne.

FIGUR 7. UDVIKLINGEN I BRUTTOLEDIGHEDEN I HOLSTEBRO OG MIDTJYLLAND



Kilde: Danmarks Statistik, [www.statistikbanken.dk](http://www.statistikbanken.dk)

FIGUR 8. UDVIKLINGEN I BRUTTOLEDIGHEDEN I HOLSTEBRO FORDELT PÅ YDELSER



Kilde: Danmarks Statistik, [www.statistikbanken.dk](http://www.statistikbanken.dk)

Fordelt på **a-kasser** var ledigheden i Holstebro i februar 2011 lavest for Danske Sundhedsorganisationers a-kasse, lærernes a-kasse DLF-A, Magistrene og FTF-A. Modsat var ledigheden højest for 3F, Teknikerne, Byggefagenes a-kasse, Kristelig a-kasse og Metalarbejderne.

Siden februar 2010 er ledigheden faldet mest for Byggefagenes a-kasse, 3F, Metalarbejderne og NNF. Ledigheden er derimod steget mest for Frie funktionærers a-kasse, Teknikerne, pædagogernes a-kasse BUPL-A og FOA.

Endelig er ledigheden i Holstebro antalmæssigt størst i 3F, Kristelig a-kasse og HK. Mere end 60% af dagpengemodtagerne i Holstebro er medlem af en af de tre a-kasser, og alene 3F's medlemmer udgør 40% af kommunens dagpengemodtagere.

TABEL 2. LEDIGHEDEN I HOLSTEBRO I FEBRUAR 2011 FORDELT PÅ A-KASSER

	Antal ledige	Ledigheds- procent	Udvikling fra februar 2010
<b>A-kasser</b>			
AAK	11	2,8%	0,4% -point
Business	9	3,4%	-0,3% -point
Byggefag	16	13,3%	-5,0% -point
BUPL-A	27	4,0%	2,4% -point
Danske Lønmodt.	33	6,5%	-0,3% -point
DSA	17	1,3%	0,6% -point
El-Faget	19	7,2%	-0,9% -point
FOA	82	4,8%	2,0% -point
3F	619	15,4%	-4,2% -point
Frie Funkt.	9	6,4%	4,7% -point
Funkt. og Serv.	6	5,0%	0,5% -point
FTF-A	36	2,7%	0,6% -point
NNF	49	7,2%	-2,6% -point
HK	153	6,0%	0,5% -point
IAK	15	3,7%	1,0% -point
Journalistik...	9	7,6%	1,6% -point
Kristelig	199	9,9%	-0,2% -point
Lederne	29	3,3%	0,1% -point
DLF-A	11	1,4%	0,6% -point
Magistrene	5	2,3%	0,9% -point
Metalarb.	76	8,0%	-2,6% -point
Min A-kasse	15	5,5%	0,0% -point
Dana	12	4,1%	1,5% -point
ASE	52	3,4%	-0,3% -point
SLA	12	3,0%	1,1% -point
Teknikerne	34	13,7%	2,4% -point
CA	6	4,2%	-0,6% -point

Kilde: Danmarks Statistik, [www.statistikbanken.dk](http://www.statistikbanken.dk)

## UDVIKLINGEN I EFTERSPØRGSLEN EFTER ARBEJDSKRAFT

Her beskrives udviklingen i erhvervsstrukturen og arbejdskraftefterspørgslen i Holstebro, herunder udviklingen i antallet af arbejdspladser, brancheudviklingen og fremskrivninger af antallet af arbejdspladser. Desuden belyses pendlingen og uddannelsessammensætningen i brancherne.

### Erhvervsstrukturen

Erhvervsstrukturen i Holstebro er kendetegnet ved relativt mange arbejdspladser inden for landbrug, industri og offentlig sektor. Samlet set udgør de tre sektorer 58% af alle arbejdspladser mod 51% i regionen som helhed.

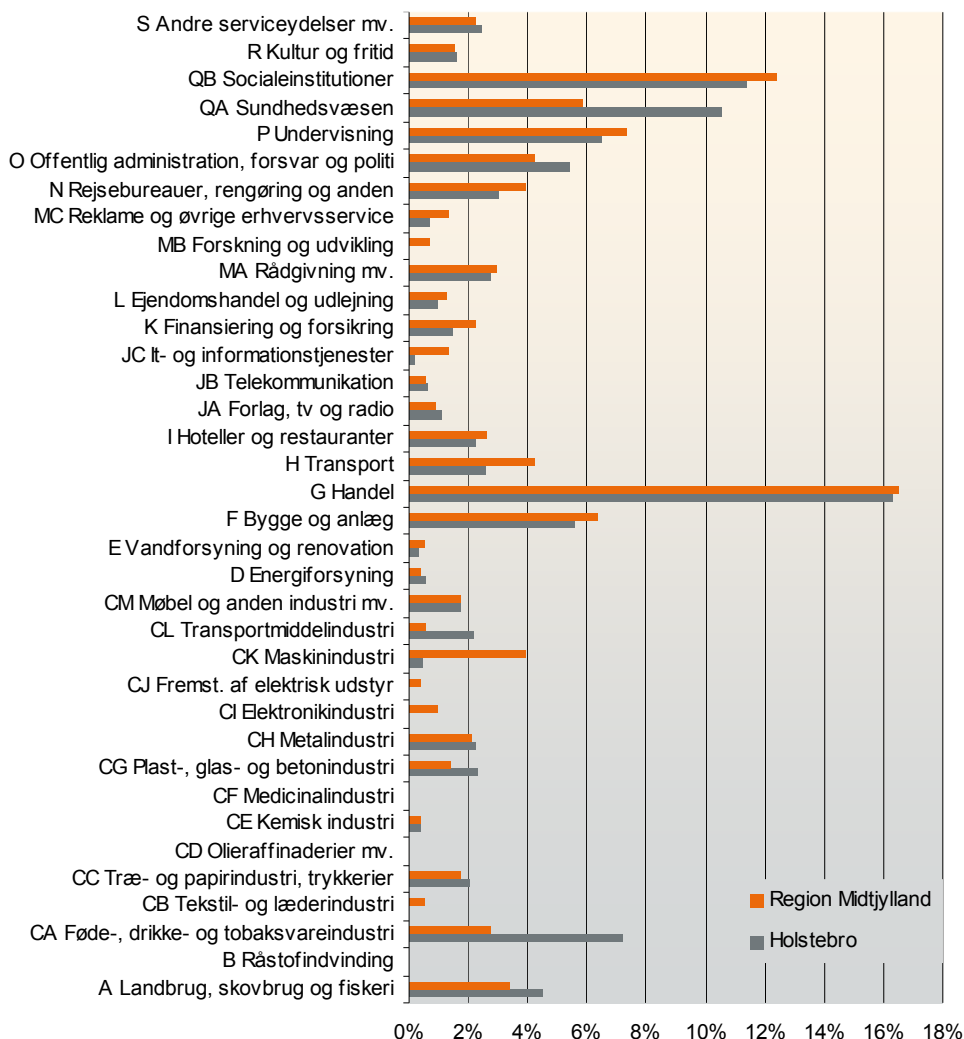
TABEL 3. ANTAL ARBEJDSPLADSER FORDELT PÅ HOVEDERHVERV 1.1.2009

	Antal arbejdspladser		
	Hele landet	Region Midtjylland	Holstebro
Landbrug, skovbrug og fiskeri	74.125	22.248	1.449
Industri, råstofudvinding og forsyningsvirksomhed	393.531	113.804	6.280
Bygge og anlæg	180.188	41.624	1.792
Handel og transport	676.150	152.315	6.818
Information og kommunikation	101.408	18.528	632
Finansiering og forsikring	86.774	14.492	476
Ejendomshandel og udlejning	39.907	8.306	320
Erhvervsservice	274.814	57.916	2.092
Offentlig administration, undervisning og sundhed	867.569	194.852	10.855
Kultur, fritid og anden service	118.725	24.511	1.289
Uoplyst aktivitet	17.929	3.650	157
I alt	2.831.120	652.246	32.160
	Andel af alle arbejdspladser		
	Hele landet	Region Midtjylland	Holstebro
Landbrug, skovbrug og fiskeri	2,6%	3,4%	4,5%
Industri, råstofudvinding og forsyningsvirksomhed	13,9%	17,4%	19,5%
Bygge og anlæg	6,4%	6,4%	5,6%
Handel og transport	23,9%	23,4%	21,2%
Information og kommunikation	3,6%	2,8%	2,0%
Finansiering og forsikring	3,1%	2,2%	1,5%
Ejendomshandel og udlejning	1,4%	1,3%	1,0%
Erhvervsservice	9,7%	8,9%	6,5%
Offentlig administration, undervisning og sundhed	30,6%	29,9%	33,8%
Kultur, fritid og anden service	4,2%	3,8%	4,0%
Uoplyst aktivitet	0,6%	0,6%	0,5%
I alt	100,0%	100,0%	100,0%

Kilde: Danmarks Statistik, [www.statistikbanken.dk](http://www.statistikbanken.dk)

Figur 9 viser antallet af arbejdspladser fordelt på brancher i Holstebro og Midtjylland. Figuren viser, at inden for industrien er Holstebro især overrepræsenteret med arbejdspladser inden for Fødevarerindustri, Transportmiddelindustri og Plast-, glas- og betonindustri. Inden for den offentlige sektor er Holstebro især overrepræsenteret med arbejdspladser inden for Sundhedsvæsen og i lidt mindre grad inden for Offentlig administration mv.

FIGUR 9. ERHVERVSSTRUKTUREN FORDELTE PÅ BRANCHER 1.1.2009



Kilde: Danmarks Statistik, [www.statistikbanken.dk](http://www.statistikbanken.dk)

### Udviklingen i erhvervsstrukturen

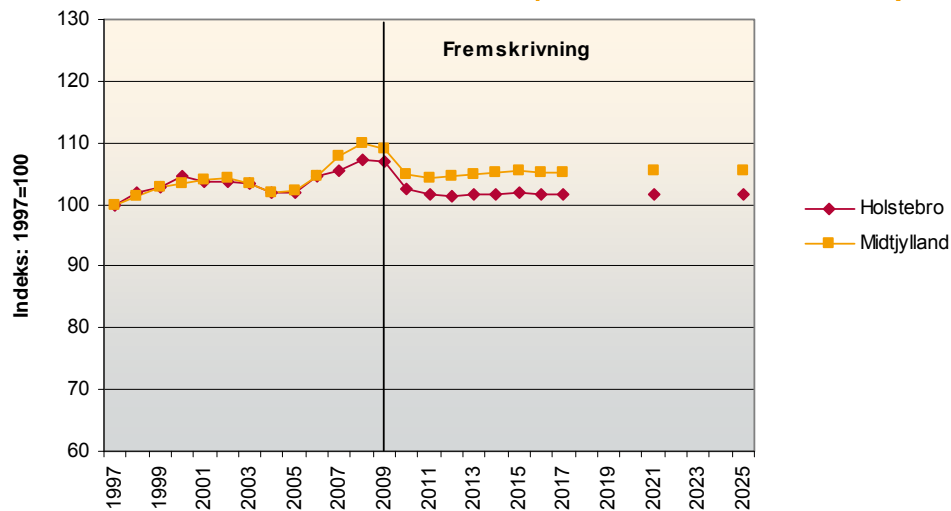
Udviklingen i erhvervsstrukturen fra 1997 til 2009 viser, at Holstebro har haft en lidt lavere vækst i antallet af arbejdspladser end regionen som helhed. Samlet set er antallet af arbejdspladser i perioden steget med 7% (2.127 arbejdspladser), mens antallet er steget med 9% i Midtjylland (54.593 arbejdspladser).

Perioden fra 1997 til 2009 kendetegnes ved et stort fald på 38% i antal arbejdspladser inden for landbrugssektoren (-877 arbejdspladser), mens industrien har haft en nedgang på 2% (-154 arbejdspladser). Omvendt har den offentlige sektor, den private servicesektor og bygge- og anlægsbranchen oplevet fremgang frem til 2009.

Holstebro er påvirket af finanskrisen i perioden 2009 til 2011. Herefter forventes antallet af arbejdspladser at stabilisere sig på et lavere niveau end før krisen.

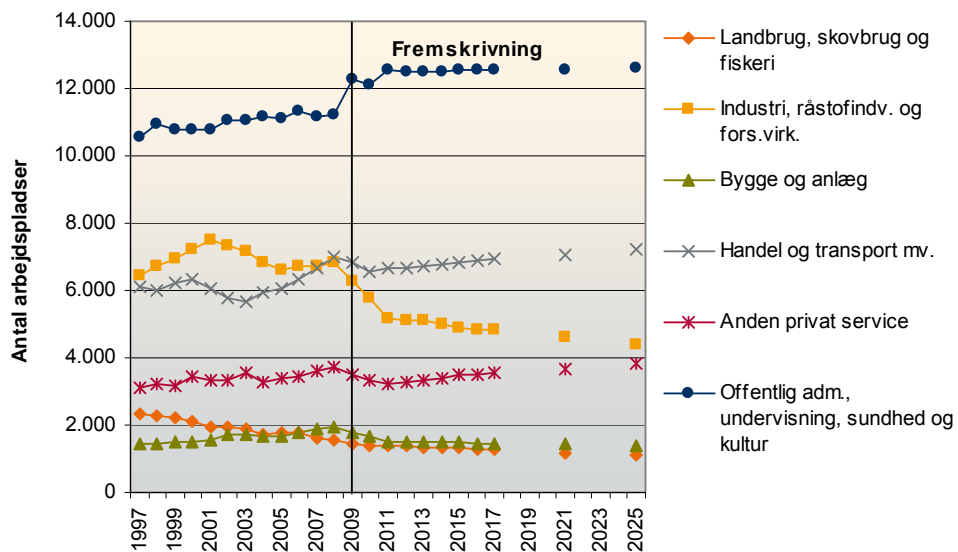
Inden for de enkelte hovederhverv forventes en fortsat negativ udvikling i antallet af arbejdspladser inden for industrien og landbruget, mens der forventes vækst inden for den private servicesektor. Inden for den offentlige sektor forventes væksten at bremse op i de kommende år.

FIGUR 10. UDVIKLINGEN I ANTAL ARBEJDSPLADSER FRA 1997 TIL 2009 OG FREMSKRIVNING FOR PERIODEN 2010 TIL 2025



Kilde: Danmarks Statistik, SAM-K/LINE-modellen

FIGUR 11. UDVIKLINGEN I ANTAL ARBEJDSPLADSER FORDELT PÅ HOVEDERHVERV FRA 1997 TIL 2009 I HOLSTEBRO



Kilde: Danmarks Statistik, SAM-K/LINE-modellen

Note: Anden privat service dækker over brancherne: Information og kommunikation, Finansiering og forsikring, Ejendomshandel og udlejning og Erhvervsservice

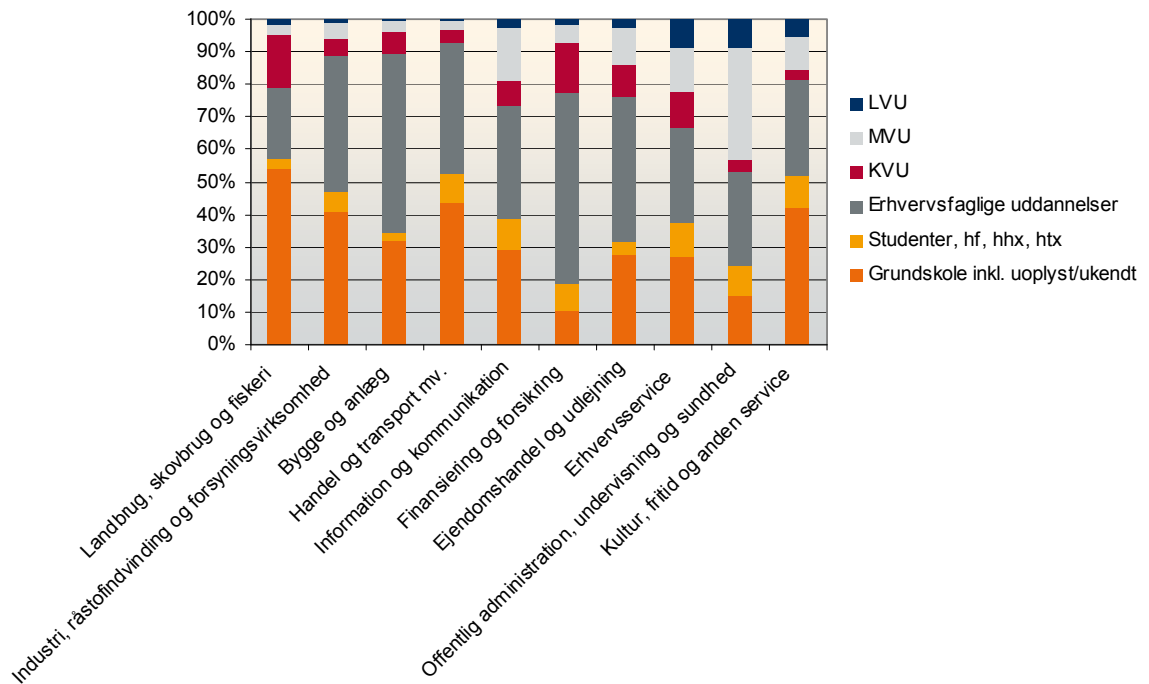
### Arbejdskraftefterspørgslen fordelt på uddannelse

Efterspørgslen efter forskellige typer af uddannet arbejdskraft varierer i de forskellige hovederhverv i Holstebro.

Med en andel på 54% med grundskoleuddannelse har landbrugssektoren relativt fleste kortuddannede blandt de ansatte. Bygge- og anlægsbranchen og Finansiering og forsikring har en høj andel faglærte. Her udgør de over ½-delen af de ansatte.

Den offentlige sektor har især en høj efterspørgsel efter arbejdskraft med en mellemlang videregående uddannelse (herunder blandt andre pædagoger, folkeskolelærere og sygeplejersker).

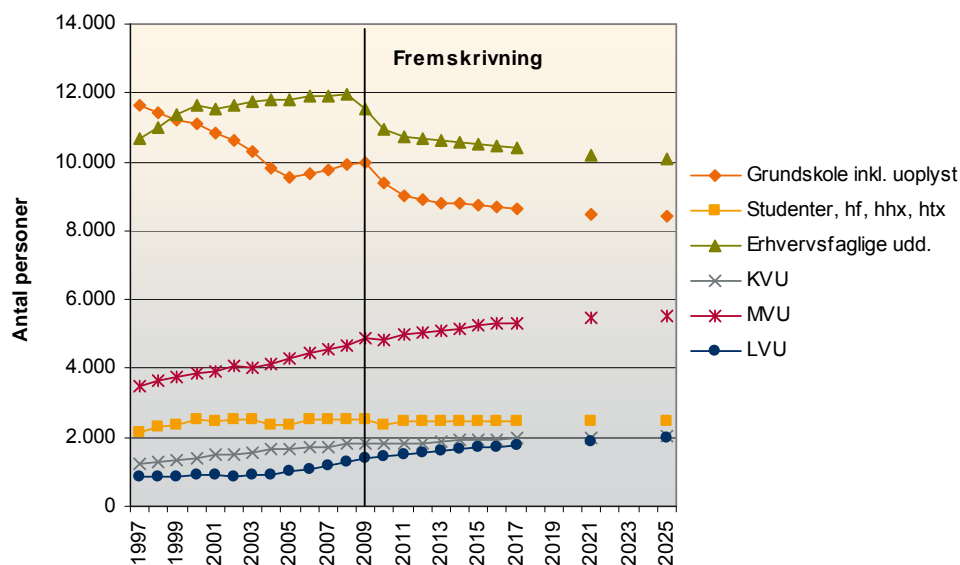
FIGUR 12. UDDANNELSESSAMMENSÆTNINGEN I HOVEDERHVERVENE I HOLSTEBRO 1.1.2009



Kilde: Danmarks Statistik, SAM-K/LINE-modellen

Arbejdskraftefterspørgslen har ændret sig markant i perioden fra 1997 til 2009. Generelt er kvalifikationskravene til arbejdskraften steget, og i de kommende år forventes fortsat stigende krav til arbejdskraften.

FIGUR 13. UDVIKLINGEN I ANTAL ARBEJDSPLADSER FRA 1997 TIL 2009 FORDELT PÅ UDDANNELSESGRUPPER OG FREMSKRIVNING FOR PERIODEN 2010 TIL 2025 I HOLSTEBRO



Kilde: Danmarks Statistik, SAM-K/LINE-modellen

Efterspørgslen er især faldet i forhold til de kortuddannede med **grundskolen** som højeste fuldførte uddannelse. Antallet af arbejdspladser for de kortuddannede er faldet med 1.710 fra 1997 til 2009, en nedgang på 15%. I de kommende år forventes faldende efterspørgsel efter kortuddannede. Fremskrivningen viser, at der forventes et fald på næsten 1.500 arbejdspladser for kortuddannede frem til 2021 (-15%).

Antallet af **faglærte** arbejdspladser er steget med 884 i perioden, en stigning på 8%. I fremskrivningsperioden forventes en mere negativ udvikling for den faglærte gruppe samlet set. Frem til 2021 forventes en nedgang på ca. 1.300 arbejdspladser (-12%).

Gruppen af **videregående uddannede** har generelt oplevet stigende efterspørgsel. Samlet set er antallet af arbejdspladser for videregående uddannede steget med 2.530 (45%). Den relative vækst har været højest for de lange videregående uddannede med en fremgang på 66% frem til 2009. I fremskrivningsperioden forventes en fremgang på ca. 1.200 arbejdspladser for videregående uddannede frem til 2021 (15%).

### Pendlingen

Arbejdskraftens pendling og geografiske mobilitet påvirker både virksomhedernes mulighed for at rekruttere den ønskede arbejdskraft og arbejdsstyrkens ledighed og jobmuligheder.

Overordnet set kendetegnes Holstebro ved, at der i 2009 er lidt flere indpendlere end udpendlere. Samlet set er der 9.515 indpendlere, hvilket betyder, at 30% af arbejdspladserne i Holstebro er besat med personer, som pendler ind til kommunen. Tilsvarende er der 8.050 udpendlere, hvilket svarer til, at 26% af de beskæftigede i Holstebro pendler ud af kommunen.

Pendlingen er forskellig inden for de enkelte hovederhverv i Holstebro. Blandt andet tiltrækker industrien og den offentlige sektor relativt flest indpendlere. Den højeste udpendling er inden for Finansiering og forsikring, hvor 41% af de beskæftigede i Holstebro er udpendlere.

TABEL 4. PENDLINGEN I HOLSTEBRO FORDELTE PÅ HOVEDERHVERV 1.1.2009

	Beskæftigede	Indpendling	Udpendling	Arbejdspladser	Andel indpendlere	Andel udpendlere
<b>Holstebro</b>						
<b>I alt</b>	<b>30.695</b>	<b>9.515</b>	<b>8.050</b>	<b>32.160</b>	<b>30%</b>	<b>26%</b>
1 Landbrug, skovbrug og fiskeri	1.498	141	190	1.449	10%	13%
2 Industri, råstofindv. og fors.virksomhed	6.045	2.171	1.936	6.280	35%	32%
3 Bygge og anlæg	1.991	413	612	1.792	23%	31%
4 Handel og transport mv.	6.631	1.749	1.562	6.818	26%	24%
5 Information og kommunikation	581	192	141	632	30%	24%
6 Finansiering og forsikring	614	115	253	476	24%	41%
7 Ejendomshandel og udlejning	332	62	74	320	19%	22%
8 Erhvervsservice	2.163	597	668	2.092	29%	31%
9 Offentlig adm., undervisning og sundhed	9.474	3.795	2.414	10.855	35%	25%
10 Kultur, fritid og anden service	1.209	275	195	1.289	21%	16%
11 Uoplyst aktivitet	157	5	5	157	3%	3%

Kilde: Danmarks Statistik, [www.statistikbanken.dk](http://www.statistikbanken.dk)

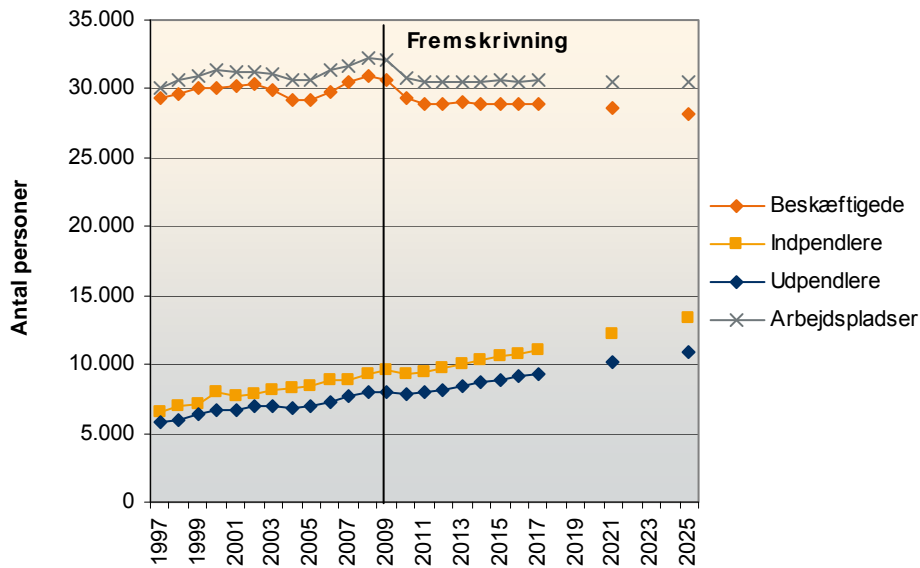
Note: Andel indpendlere: Andel af alle arbejdspladser i den enkelte branche, som er besat med indpendlere.

Andel udpendlere: Andel af beskæftigede med bopæl i kommunen, som pendler ud af kommunen.

Figur 14 viser udviklingen i antal beskæftigede (personer med bosted i Holstebro, som er i beskæftigelse), antal arbejdspladser (antal personer, som har arbejdssted ved en virksom-

hed i Holstebro), og ind- og udpendlingen fra 1997 til 2009. Figuren viser, at både ind- og udpendlingen er steget og forventes at stige fremover.

FIGUR 14. UDVIKLINGEN I BESKÆFTIGELSEN OG ANTAL ARBEJDSPLADSER, SAMT INDPENDLINGEN OG UDPENDLINGEN FRA 1997 TIL 2009 OG FREMSKRIVNING FOR 2010 TIL 2025

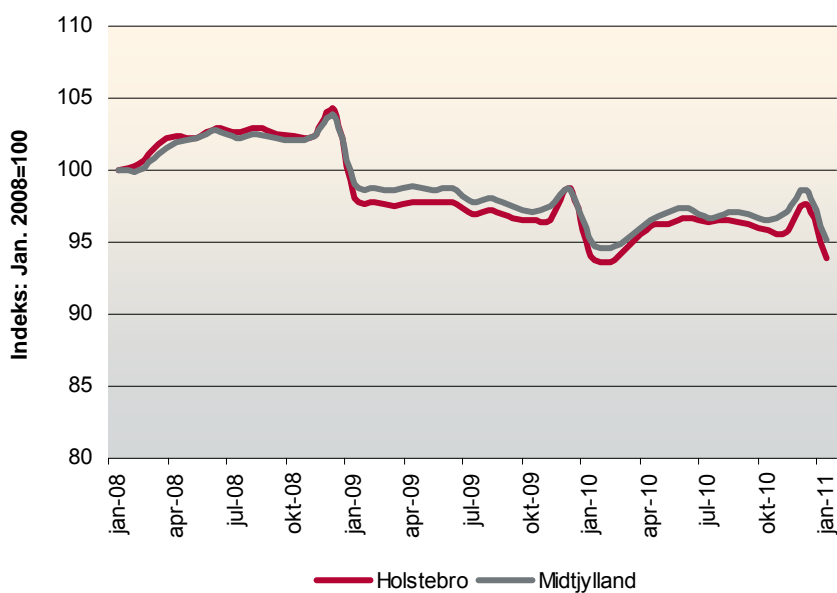


Kilde: Danmarks Statistik, SAM-K/LINE-modellen

### Den aktuelle beskæftigelsesudvikling

Den aktuelle beskæftigelsesudvikling kan ikke belyses med tal fra Danmarks Statistik, hvor de seneste tal er opgjort pr. 1.1.2009. Dog er det muligt at få et billede af den aktuelle udvikling ved at benytte de såkaldte e-indkomstdata, som kan findes i DREAM-databasen. E-indkomstdata belyser antallet af lønmodtagere baseret på oplysninger fra SKAT – og kan vise den løbende udvikling i beskæftigelsen hver måned frem til januar 2011.

FIGUR 15. UDVIKLINGEN I BESKÆFTIGELSEN I HOLSTEBRO SAMMENLIGNET MED HELE REGIONEN FRA JANUAR 2008 TIL JANUAR 2011

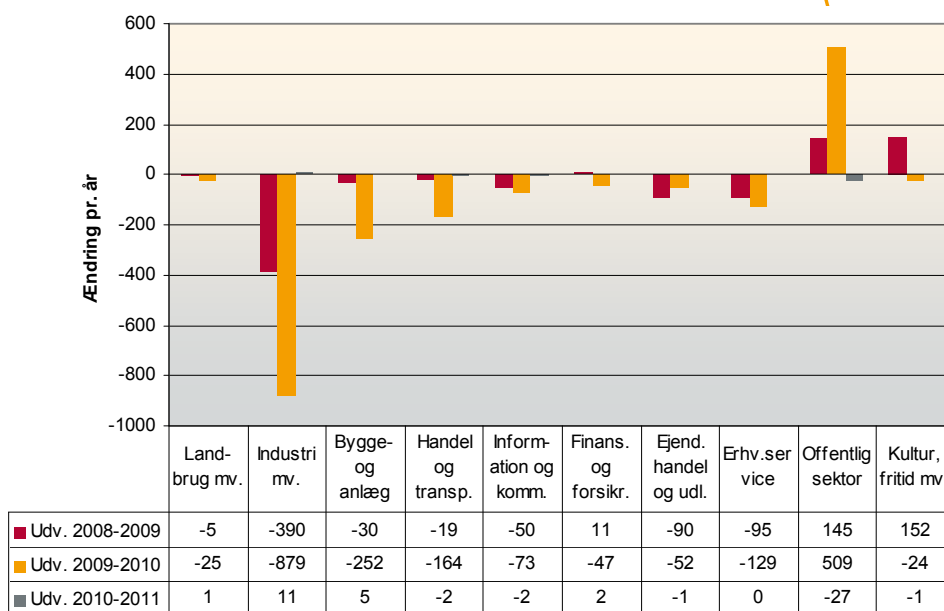


Kilde: E-indkomstdata fra DREAM-databasen

E-indkomstdataene viser, at beskæftigelsen i Holstebro har faldet lidt mere end i regionen som helhed fra 2008 til 2011. Samlet set er beskæftigelsen faldet med 6,1% i Holstebro fra januar 2008 til januar 2011, mens faldet i regionen har været på 4,9%. I gennem 2010 har udviklingen været mere positiv i både Holstebro og regionen som helhed end i 2009.

For delt på hovederhverv er beskæftigelsen faldet markant inden for industrien især i gennem 2009. Samtidig er beskæftigelsen også faldet lidt inden for Bygge- og anlægsbranchen og Handel og transportvirksomhed. Den offentlige sektor har derimod oplevet fremgang især i 2009, men er bremset markant op i 2010.

**FIGUR 16. ÅRLIG ÆNDRING I BESKÆFTIGELSEN FORDELT PÅ HOVEDERHVERV FRA JANUAR 2008 TIL JANUAR 2011**



Kilde: E-indkomstdata fra DREAM-databasen

Note: Udviklingen hvert år dækker udviklingen fra januar til januar. Det vil sige, at udviklingen 2010-2011 dækker ændringen i e-indkomstbeskæftigelsen fra januar 2010 til januar 2011.

## Fire analyser du har gavn af at kende:



AC-analyse



Analyserapport  
2010



Kontrakt 2012



Arbejdsmarkeds-  
overblik

Find dem - og andre analyser - på  
[www.brmidtjylland.dk](http://www.brmidtjylland.dk)

### Kontaktperson:

René Hansen  
[rjh@ams.dk](mailto:rjh@ams.dk)  
72 22 37 12



Beskæftigelsesregion Midtjylland  
[www.brmidtjylland.dk](http://www.brmidtjylland.dk)  
[brmidt@ams.dk](mailto:brmidt@ams.dk)  
72 22 37 00