

En beskrivelse af arbejdsmarkedet i

Herning

kommune

Beskæftigelsesregion Midtjylland
April 2011



INDHOLDSFORTEGNELSE

UDVIKLINGEN I UDBUDET AF ARBEJDSKRAFT	3
Befolkningen	

Arbejdsstyrken

Ledigheden

UDVIKLINGEN I EFTERSPØRGSLEN EFTER ARBEJDSKRAFT	9
---	---

ARBEJDSMARKEDET I HERNING KOMMUNE

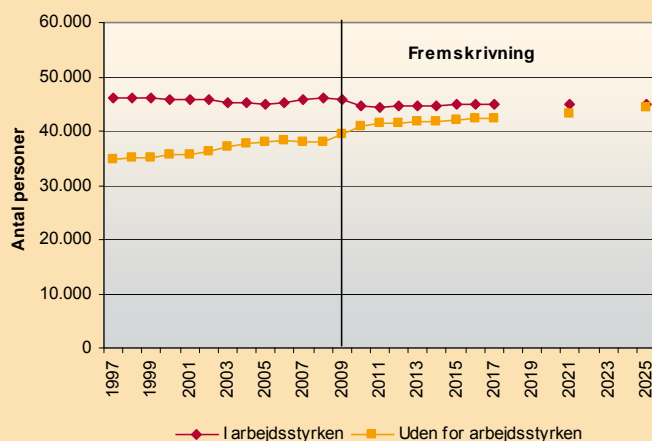
Formålet med arbejdsmarkedsbeskrivelsen er at supplere Kommunebeskrivelse 2011 med viden om den strukturelle udvikling på arbejdsmarkedet i kommunen. Arbejdsmarkedsbeskrivelsen for Herning indeholder:

- en beskrivelse af udviklingen i udbudssiden, herunder udviklingen i befolkningen, arbejdsstyrken og ledigheden – både historisk og i fremtiden. Arbejdsstyrken er endvidere opdelt på uddannelsesniveau.
- en beskrivelse af efterspørgselssiden, herunder udviklingen i antallet af arbejdspladser, erhvervsstrukturen, beskæftigelsen og pendlingen – både historisk og i fremtiden. Arbejdskraftefterspørgslen er endvidere opdelt på uddannelsesniveau.

Hovedkonklusioner

Overordnet viser arbejdsmarkedsbeskrivelsen, at Herning har oplevet relativt lav vækst på arbejdsmarkedet igennem de seneste 10-12 år – både på udbuds- og efterspørgselssiden. I forbindelse med Finanskrisen er beskæftigelsen faldet mere og ledigheden steget mere i Herning end i regionen som helhed. Fra 2008 til i dag er beskæftigelsen i Herning faldet mest inden for Industrien, men også inden for Bygge- og anlæg og dele af den private servicesektor.

Fremskrivningerne viser, at der forventes relativt lav vækst på arbejdsmarkedet i Herning i de kommende år. Arbejdsstyrken forventes at holde sig næsten uændret og samtidig forventes arbejdskraftefterspørgslen at holde sig på et stabilt niveau. Gruppen af personer uden for arbejdsstyrken forventes derimod at vokse, hvilket betyder, at arbejdsstyrken i Herning skal "forsørge" stadig flere ældre, unge og personer i den erhvervsaktive alder, som står uden for arbejdsstyrken – jf. nedenstående figur.



Kilde: Danmarks Statistik, SAM-K/LINE-modellen

Udbudssiden

Herning er blandt de kommuner i Midtjylland, som har begyndt at opleve demografisk modvind. På 10 års sigt forventes **befolkningen** at stige med 2,8%, men afgrænses befolkningen til de 16-64-årige forventes et fald på 1,0%.

Arbejdsstyrken i Herning er faldet med 0,3% fra 1997 til 2009, mens arbejdsstyrken i regionen som helhed er steget 3,0%. Fra 2011 til 2021 forventes arbejdsstyrken at stige med 1,2% i Herning mod 2,6% i regionen som helhed.

Arbejdsstyrkens **uddannelsesniveau** er lidt lavere i Herning end i Midtjylland som helhed. 37% har ingen erhvervskompetencegivende uddannelse, mens 38% har en erhvervsfaglig uddannelse og 24% en videregående uddannelse. Andelen af kortuddannede og faglærte er højere i Herning end i Midtjylland. Frem til 2025 forventes en stigning i gruppen med en videregående uddannelse, mens der forventes færre faglærte og kortuddannede.

I februar 2011 var **ledigheden** 5,9% og ligger på samme niveau som i regionen som helhed. I det seneste år er ledigheden i Herning faldet svagt. Ledighedsudviklingen kendetegnes ved faldende ledighed for de mest konjunkturfølsomme grupper som 3F, Metalarbejderne og Byggefagene. Modsat er ledigheden steget lidt blandt de grupper, der typisk arbejder inden for den offentlige sektor. Ledighedsniveauet er dog fortsat højest inden for a-kasserne; 3F, Teknikerne, Byggefagene, NNF, KRIFA og Metal, og alene 3F's medlemmer udgør 1/3 af alle dagpengemodtagere i kommunen.

Efterspørgselssiden

Erhvervsstrukturen i Herning kendetegnes ved relativt mange arbejdspladser inden for Landbrug, Industri, Bygge og anlæg og Handelsområdet. Den offentlige servicesektor er derimod underrepræsenteret i Herning i forhold til regionen som helhed.

Fra 1997 til 2009 er antallet af arbejdspladser i Herning steget 3%. Frem til finanskrisen har især industrien tabt mange arbejdspladser i Herning (-3.583), mens den private og offentlige servicesektor samt Bygge- og anlægsbranchen har oplevet vækst. Finanskrisen har påvirket beskæftigelsen i Herning mere negativt end i regionen som helhed. I de kommende år forventes antallet af arbejdspladser i Herning at stabiliseres – dog med et fortsat fald inden for industrien, mens der forventes vækst inden for den private servicesektor.

Der forventes at blive stillet stadig **større kvalifikationskrav** til arbejdskraften på sigt. Fremskrivningerne viser, at der er udsigt til stigende beskæftigelse for grupper af videregående uddannede, mens der generelt forventes et fald i beskæftigelsen for kortuddannede og for grupper af faglærte i de kommende 10 år.

Pendlingen er på et relativt lavt niveau i Herning. 25% af de beskæftigede i kommunen er udpendlere, og samtidig er 27% af de ansatte på arbejdspladserne i Herning indpendlere. I de kommende år forventes der at blive stillet stadig større krav om geografisk mobilitet til arbejdsstyrken i Herning.

UDVIKLINGEN I UDBUDET AF ARBEJDSKRAFT

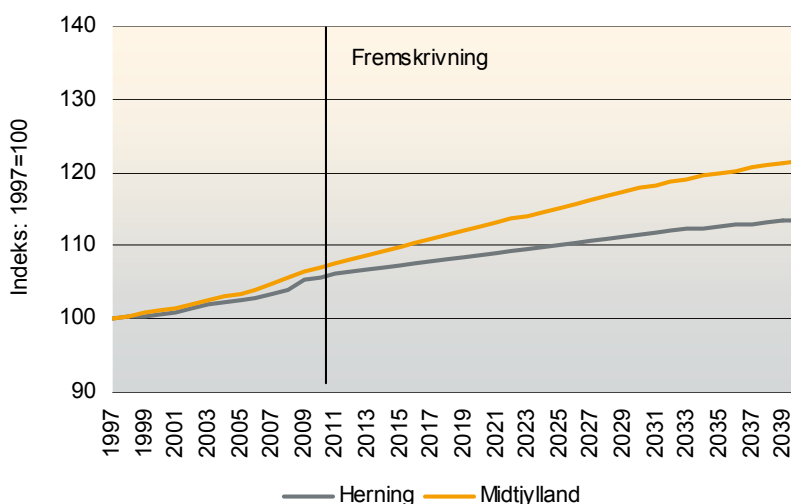
Her beskrives den seneste udvikling, prognoserne og uddannelsesniveaet for befolkningen og arbejdsstyrken i Herning Kommune, og der gives et overblik over den seneste udvikling i ledigheden.

Befolkningen

Ved indgangen til 2010 var der 85.548 indbyggere i Herning Kommune. Befolkningstallet er steget de seneste år, og den seneste befolkningsprognose viser, at befolkningstallet fortsat forventes at stige. Frem til 2020 forventes en stigning på 2,8%, og frem til 2040 forventes en stigning på 7,4%.

Befolkningstallet forventes at stige i hele Midtjylland, i Østjylland¹ og i Vestjylland. Stigningerne i Herning forventes at være højere end stigningerne i Vestjylland som helhed – men lavere end de forventede stigninger i hele Midtjylland.

FIGUR 1. UDVIKLINGEN I BEFOLKNINGEN FRA 1997 TIL 2010 OG BEFOLKNINGSPROGNOSEN FOR 2010 TIL 2040 FOR HERNING OG MIDTJYLLAND



Kilder: Danmarks Statistik, www.statistikbanken.dk og SAM-K/LINE-modellen

TABEL 1. BEFOLKNINGEN OG BEFOLKNINGSPROGNOSEN FOR HERNING OG MIDTJYLLAND

	Befolkning			Procentvis udvikling	
	2010	2020	2040	2010-2020	2010-2040
Befolkningen i alt					
Herning	85.548	87.934	91.874	2,8%	7,4%
Midtjylland	1.253.998	1.318.471	1.424.057	5,1%	13,6%
Landsdel Østjylland	826.923	885.593	975.959	7,1%	18,0%
Landsdel Vestjylland	427.075	432.878	448.098	1,4%	4,9%
16 til 64-årige					
Herning	54.645	54.108	51.927	-1,0%	-5,0%
Midtjylland	808.730	818.257	814.963	1,2%	0,8%
Landsdel Østjylland	540.311	558.712	570.064	3,4%	5,5%
Landsdel Vestjylland	268.419	259.545	244.899	-3,3%	-8,8%

Kilde: Danmarks Statistik, www.statistikbanken.dk

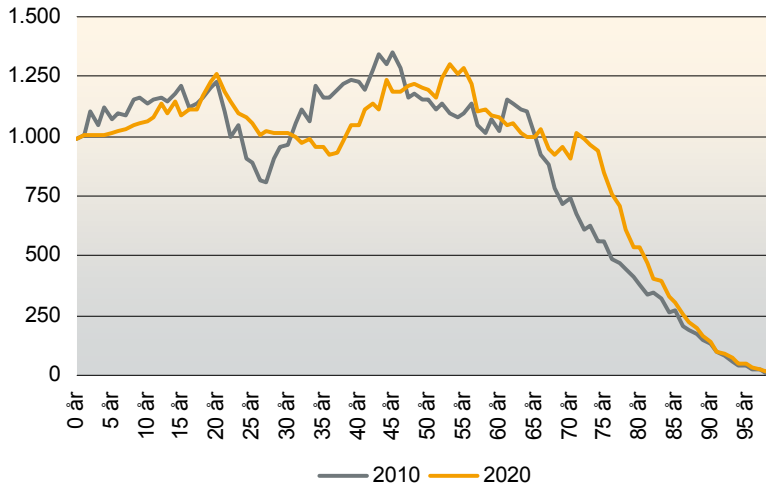
¹ Østjylland: Favrskov, Hedensted, Horsens, Norddjurs, Odder, Randers, Samsø, Silkeborg, Skanderborg, Syddjurs og Aarhus

Vestjylland: Herning, Holstebro, Ikast-Brande, Lemvig, Ringkøbing-Skjern, Skive, Struer og Viborg

I 2010 udgør befolkningen i den erhvervsaktive alder (16 til 64 år) 64% af den samlede befolkning i Herning. Modsat befolkningsudviklingen forventes antallet af personer i den erhvervsaktive alder at falde frem til 2040 i Herning og i Vestjylland, mens der forventes en lille stigning i Midtjylland som helhed.

Fordelt på alder forventes befolkningstallet at stige frem til 2020 for de 20 til 30-årige, de 45 til 60-årige og de 66-årige og derover. Modsat forventes antallet af unge under 20 år og antallet af 30 til 45-årige at falde.

FIGUR 2. BEFOLKNINGENS ALDERSSAMMENSÆTNING I HERNING I 2010 OG 2020

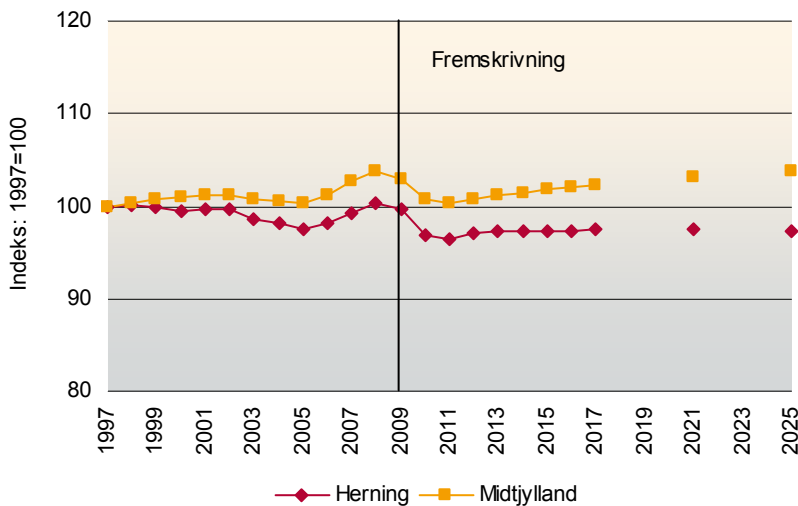


Kilde: Danmarks Statistik, www.statistikbanken.dk

Arbejdsstyrken

I 2009 var der 43.181 personer i arbejdsstyrken i Herning. Udviklingen viser, at arbejdsstyrken er faldet fra 1997 til 2005, efterfulgt af en stigning frem til 2009. Som følge af lavkonjunktoren forventes arbejdsstyrken at falde markant i 2010 og 2011, og herefter forventes arbejdsstyrken igen at stige let. Frem til 2025 vil arbejdsstyrken dog ikke nå niveauet i 2008, hvor der var flest personer i arbejdsstyrken i Herning.

FIGUR 3. UDVIKLINGEN I ARBEJDSSTYRKEN FRA 1997 TIL 2009 OG ARBEJDSSTYRKEPROGNOSEN FOR 2010 TIL 2025 FOR HERNING OG MIDTJYLLAND



Kilde: Danmarks Statistik, SAM-K/LINE-modellen

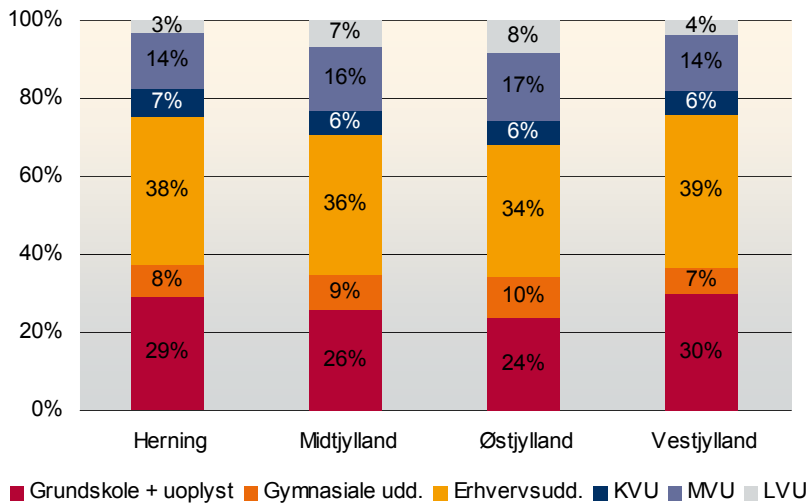
Udviklingen i arbejdsstyrken i Herning forventes at følge stort set samme tendens som udviklingen i hele Midtjylland. Dog forventes udviklingen at være mere positiv i Midtjylland end i Herning.

Arbejdsstyrkens uddannelsesniveau

Knap 30% af arbejdsstyrken i Herning har grundskolen som højeste fuldførte uddannelse, mens 38% har gennemført en erhvervsuddannelse, og 17% har gennemført en mellemlang eller lang videregående uddannelse.

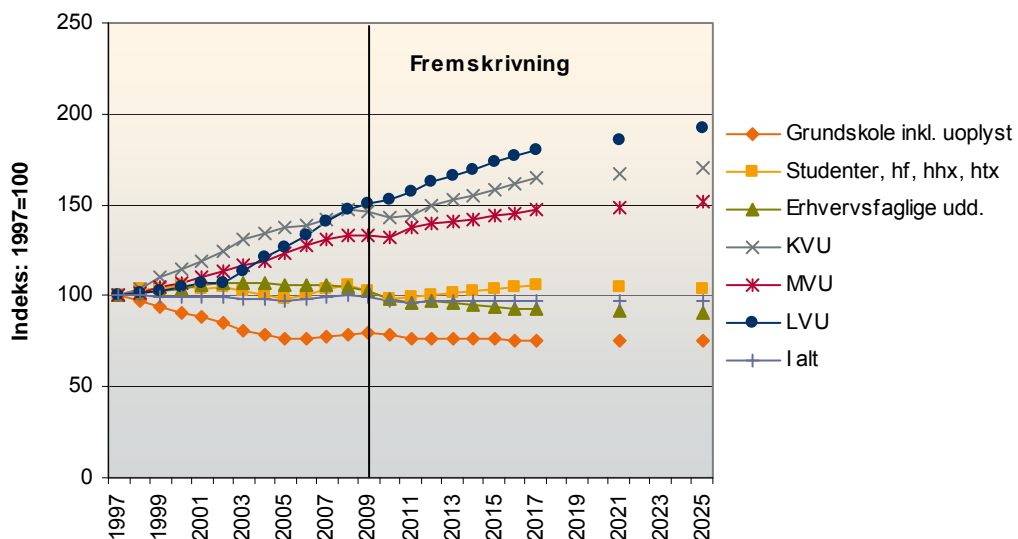
Sammenlignet med uddannelsesniveauet i hele Midtjylland er der marginalt flere i Herning, der har grundskolen eller en erhvervsuddannelse som højeste fuldførte uddannelse. Modsat er der færre i Herning, der har gennemført en mellemlang eller lang videregående uddannelse.

FIGUR 4. ARBEJDSSTYRKENS UDDANNELSESLEVELI I 2009



Kilde: Danmarks Statistik, www.statistikbanken.dk

FIGUR 5. UDVIKLINGEN I ARBEJDSSTYRKEN FORDELT PÅ UDDANNELSESLEVELI FRA 1997 TIL 2009 OG FREMSKRIVNING AF ARBEJDSSTYRKEN FRA 2010 TIL 2025 I HERNING



Kilde: Danmarks Statistik, SAM-K/LINE-modellen

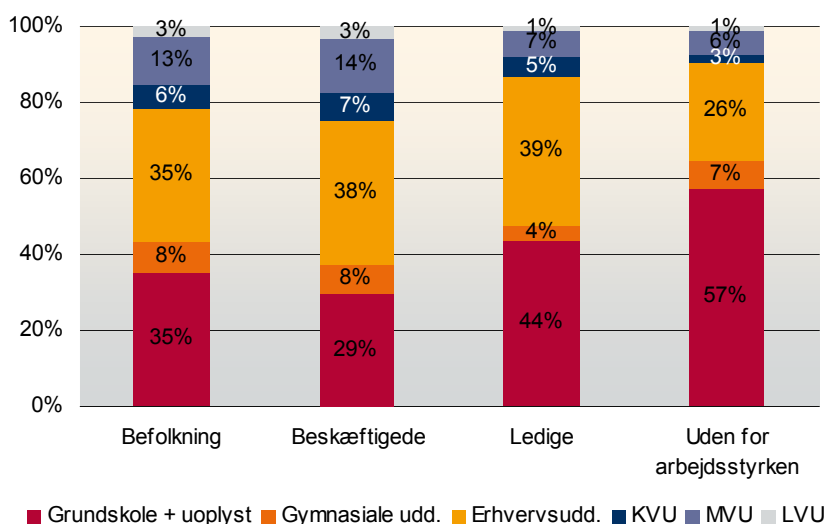
Siden 2001 har Herning oplevet et svagt fald i antallet af personer, der højest har fuldført grundskolen eller en erhvervsuddannelse. Modsat er der sket en stigning i antallet af personer, der har taget en videregående uddannelse.

Prognoseerne for arbejdsstyrken fordelt på uddannelsesniveau viser, at udviklingen de seneste 10 år forventes at fortsætte de kommende 15 år. Særligt forventes antallet af personer med en lang videregående uddannelse at stige.

Befolkningens uddannelsesniveau

I Herning er der markante forskelle på uddannelsesniveauet for befolkningen, arbejdsstyrken og personer uden for arbejdsstyrken. I hele befolkningen i den erhvervsaktive alder er der flere kortuddannede og lidt færre med en erhvervsuddannelse eller en videregående uddannelse end i arbejdsstyrken. Forskellene er mere markante for personer uden for arbejdsstyrken, hvor der er markant flere med grundskolen som højeste fuldførte uddannelse og markant færre med en erhvervsuddannelse eller en videregående uddannelse end i arbejdsstyrken.

FIGUR 6. UDDANNELSESLEVELAUET I HERNING I 2009



Kilde: Danmarks Statistik, www.statistikbanken.dk

Ledigheden

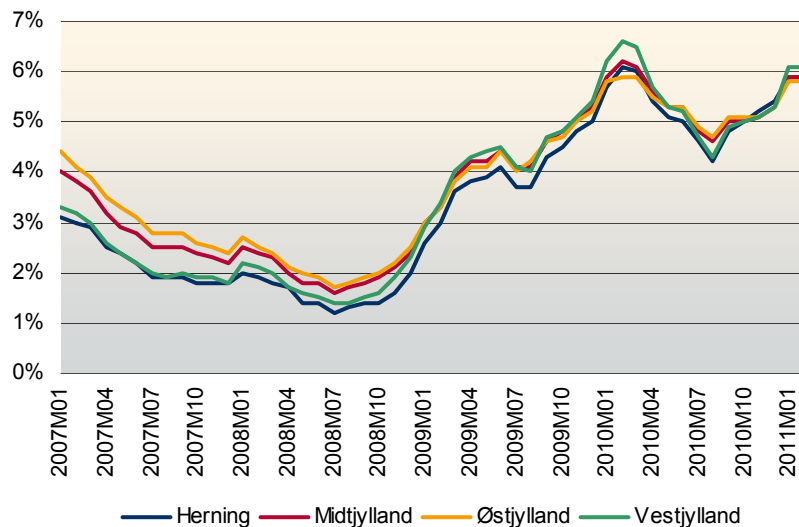
I februar 2011 var der 2.561 bruttoledige i Herning, svarende til 5,9% af arbejdsstyrken. Siden februar 2010 er ledigheden faldet fra 2.623 personer, et fald på 2,4%. Udviklingen viser, at ledigheden var højest i februar 2010. Herefter faldt ledigheden markant frem til august 2010, hvorefter den igen er steget.

Frem til vinteren 2009-2010 har Herning haft et lavere ledighedsniveau end Midtjylland som helhed, og herefter har ledigheden ligget stort set på niveau med ledigheden i regionen som helhed.

Fordelt på **ydelser** var der i februar 2011 2.260 bruttoledige dagpengemodtagere og 301 bruttoledige jobklare kontanthjælpsmodtagere i Herning. Udviklingen viser, at ledigheden er langt mere konjunkturfølsom for dagpengemodtagerne end for de jobklare kontanthjælps-

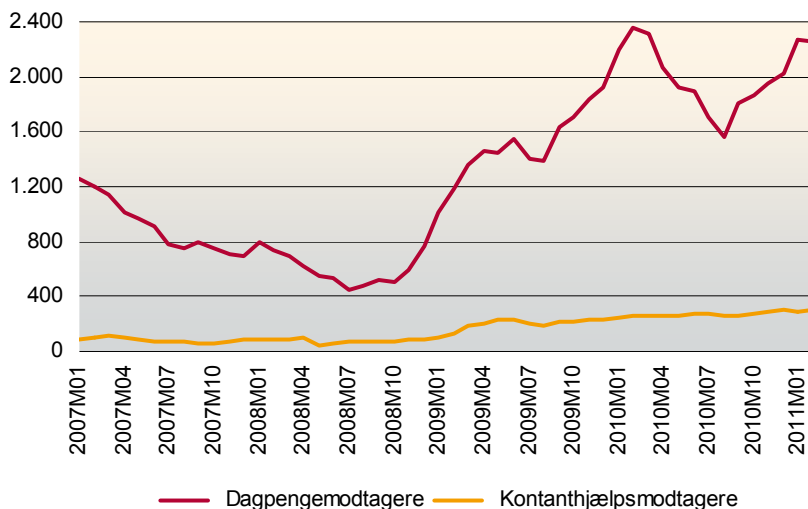
modtagere. Siden juli 2008, hvor ledigheden var lavest, er bruttoledigheden steget markant mere for dagpengemodtagerne end for kontanthjælpsmodtagerne.

FIGUR 7. UDVIKLINGEN I BRUTTOLEDIGHEDEN I HERNING OG MIDTJYLLAND



Kilde: Danmarks Statistik, www.statistikbanken.dk

FIGUR 8. UDVIKLINGEN I BRUTTOLEDIGHEDEN I HERNING FORDELT PÅ YDELSER



Kilde: Danmarks Statistik, www.statistikbanken.dk

Fordelt på **a-kasser** var ledigheden i Herning i februar 2011 lavest i lærernes a-kasse DLF-A, Danske Sundhedsorganisationers a-kasse, a-kassen for Journalistik, Kommunikation og Sprog og akademiker a-kassen AAK. Modsat var ledigheden højest i 3F, Teknikernes a-kasse, Byggefagenes a-kasse, Kristelig a-kasse og NNF.

Siden februar 2010 er ledigheden faldet mest i a-kassen for Journalistik, Kommunikation og Sprog, 3F og Metalarbejdernes a-kasse. Ledigheden er derimod steget mest i Teknikernes a-kasse, FOA, El-faget og socialpædagogernes a-kasse SLA.

Endelig er ledigheden i Herning antalmæssigt størst i 3F, Kristelig a-kasse og HK. Mere end 60% af dagpengemodtagerne i Herning er medlem af en af de tre a-kasser, og alene 3F's medlemmer udgør en tredjedel af dagpengemodtagerne.

TABEL 2. LEDIGHEDEN I HERNING I FEBRUAR 2011 FORDELT PÅ A-KASSER

	Antal ledige	Ledigheds- procent	Udvikling fra februar 2010
A-kasser			
AAK	10	2,0%	0,7% -point
Business	25	4,1%	-1,0% -point
Byggefag	21	10,2%	-0,5% -point
BUPL-A	29	3,4%	0,5% -point
Danske Lønmodt.	71	6,2%	-0,4% -point
DSA	14	1,1%	0,7% -point
EI-Faget	25	6,7%	1,9% -point
FOA	117	5,4%	2,3% -point
3F	772	15,3%	-2,9% -point
Frie Funkt.	12	4,0%	-1,2% -point
Funkt. og Serv.	11	6,5%	1,3% -point
FTF-A	40	2,4%	-0,3% -point
NNF	54	8,9%	1,4% -point
HK	222	6,2%	0,2% -point
IAK	24	3,7%	-0,5% -point
Journalistik...	2	1,3%	-5,0% -point
Kristelig	456	8,9%	-0,2% -point
Lederne	52	3,2%	-0,3% -point
DLF-A	10	1,0%	0,5% -point
Magistrene	9	4,5%	1,5% -point
Metalarb.	89	7,3%	-1,4% -point
Min A-kasse	19	4,5%	0,5% -point
Dana	26	4,6%	0,9% -point
ASE	72	3,1%	0,1% -point
SLA	14	2,6%	1,8% -point
Teknikerne	102	14,0%	2,8% -point
CA	18	4,3%	1,1% -point

Kilde: Danmarks Statistik, www.statistikbanken.dk

UDVIKLINGEN I EFTERSPØRGSLEN EFTER ARBEJDSKRAFT

I dette afsnit beskrives udviklingen i erhvervsstrukturen og arbejdskræfterefterspørgslen i Herning, herunder udviklingen i antallet af arbejdspladser, brancheudviklingen og fremskrivninger af antallet af arbejdspladser. Desuden belyses pendlingen og uddannelsessammensætningen i brancherne.

Erhvervsstrukturen

Erhvervsstrukturen i Herning er kendetegnet ved relativt mange arbejdspladser inden for landbrug, industri, bygge- og anlæg og handels-området. Samlet set udgør de fire sektorer 56% af alle arbejdspladser mod 51% i regionen som helhed. Den offentlige servicesektor er derimod relativt underrepræsenteret i Herning og udgør 26% mod 30% på regionalt niveau.

TABEL 3. ANTAL ARBEJDSPLADSER FORDELT PÅ HOVEDERHVERV 1.1.2009

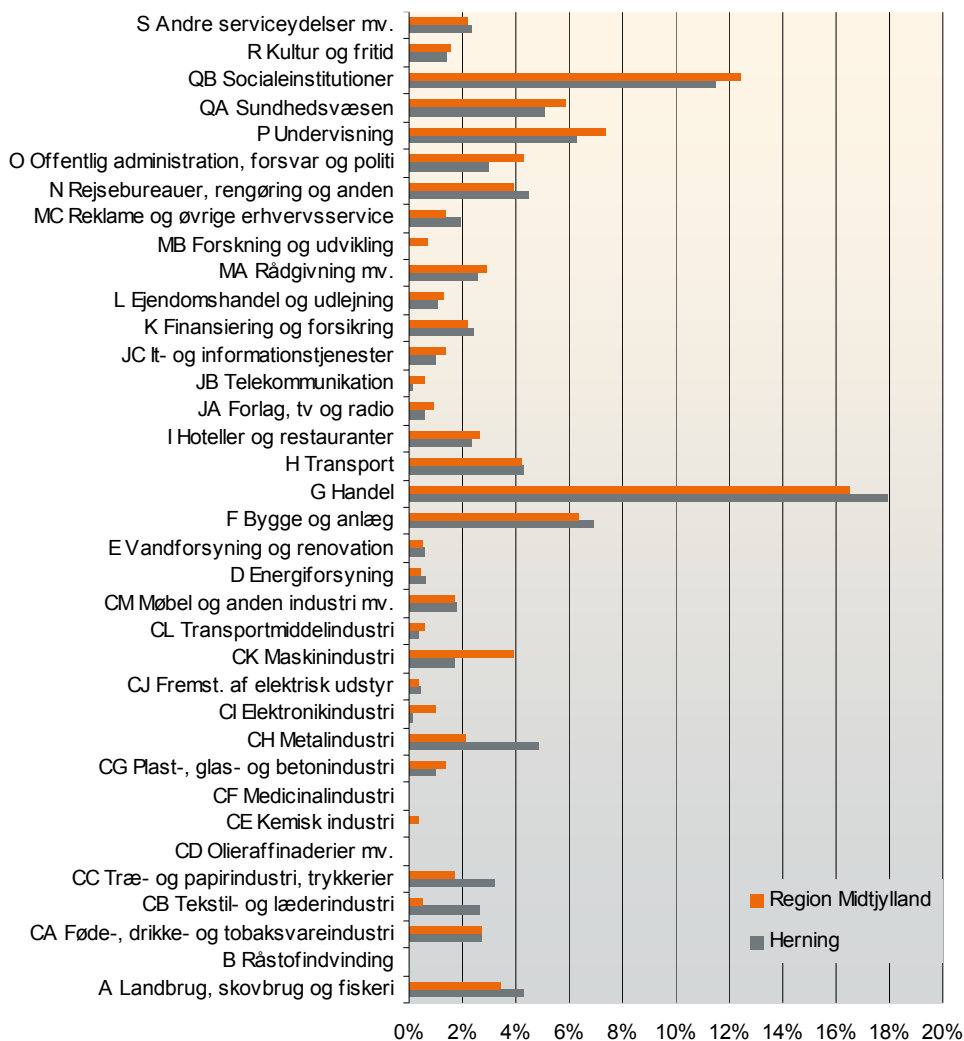
	Antal arbejdspladser		
	Region		
	Hele landet	Midtjylland	Herning
Landbrug, skovbrug og fiskeri	74.125	22.248	1.982
Industri, råstofudvinding og forsyningsvirksomhed	393.531	113.804	9.350
Bygge og anlæg	180.188	41.624	3.219
Handel og transport	676.150	152.315	11.446
Information og kommunikation	101.408	18.528	798
Finansiering og forsikring	86.774	14.492	1.126
Ejendomshandel og udlejning	39.907	8.306	496
Erhvervsservice	274.814	57.916	4.204
Offentlig administration, undervisning og sundhed	867.569	194.852	12.019
Kultur, fritid og anden service	118.725	24.511	1.789
Uoplyst aktivitet	17.929	3.650	198
I alt	2.831.120	652.246	46.627

	Andel af alle arbejdspladser		
	Region		
	Hele landet	Midtjylland	Herning
Landbrug, skovbrug og fiskeri	2,6%	3,4%	4,3%
Industri, råstofudvinding og forsyningsvirksomhed	13,9%	17,4%	20,1%
Bygge og anlæg	6,4%	6,4%	6,9%
Handel og transport	23,9%	23,4%	24,5%
Information og kommunikation	3,6%	2,8%	1,7%
Finansiering og forsikring	3,1%	2,2%	2,4%
Ejendomshandel og udlejning	1,4%	1,3%	1,1%
Erhvervsservice	9,7%	8,9%	9,0%
Offentlig administration, undervisning og sundhed	30,6%	29,9%	25,8%
Kultur, fritid og anden service	4,2%	3,8%	3,8%
Uoplyst aktivitet	0,6%	0,6%	0,4%
I alt	100,0%	100,0%	100,0%

Kilde: Danmarks Statistik, www.statistikbanken.dk

Figur 9 viser antallet af arbejdspladser fordelt på brancher i Herning og Midtjylland. Figuren viser, at inden for industrien er Herning især overrepræsenteret med arbejdspladser inden for Tekstil- og læderindustri, Metalindustri og Træ- og papirindustri mv.. Derudover er Herning overrepræsenteret med arbejdspladser inden for brancherne; Bygge- og anlægsvirksomhed, Handelsvirksomhed, Rejsebureauer, rengøring mv., Reklame mv. og Finansiering og forsikring.

FIGUR 9. ERHVERVSSTRUKTUREN FORDELTE PÅ BRANCHER 1.1.2009



Kilde: Danmarks Statistik, www.statistikbanken.dk

Udviklingen i erhvervsstrukturen

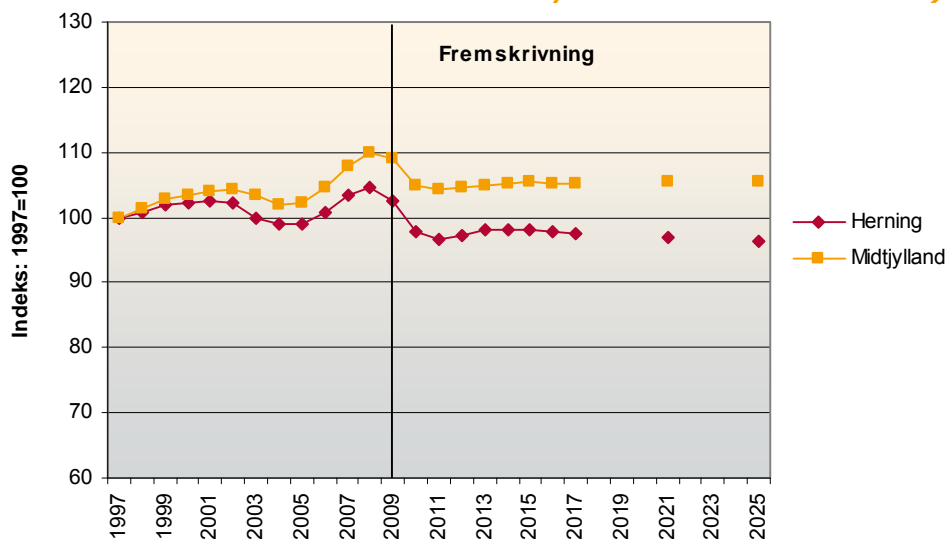
Udviklingen i erhvervsstrukturen fra 1997 til 2009 viser, at Herning har haft en lavere vækst i antallet af arbejdspladser end regionen som helhed. Samlet set er antallet af arbejdspladser i perioden fra 1997 til 2009 steget med 3% (1.142 arbejdspladser), mens antallet er steget med 9% i Midtjylland (54.593 arbejdspladser).

Perioden fra 1997 til 2009 kendetegnes ved et stort fald på 28% i antallet af industriarbejdspladser (-3.583 arbejdspladser). Også landbrugssektoren har generelt oplevet tilbagegang i perioden. Omvendt har den offentlige sektor, den private servicesektor og bygge- og anlægsbranchen oplevet fremgang frem til 2009.

Herning er påvirket markant af finanskrisen i perioden 2009 til 2011. Herefter forventes antallet af arbejdspladser at stabilisere sig på et lavere niveau end før krisen.

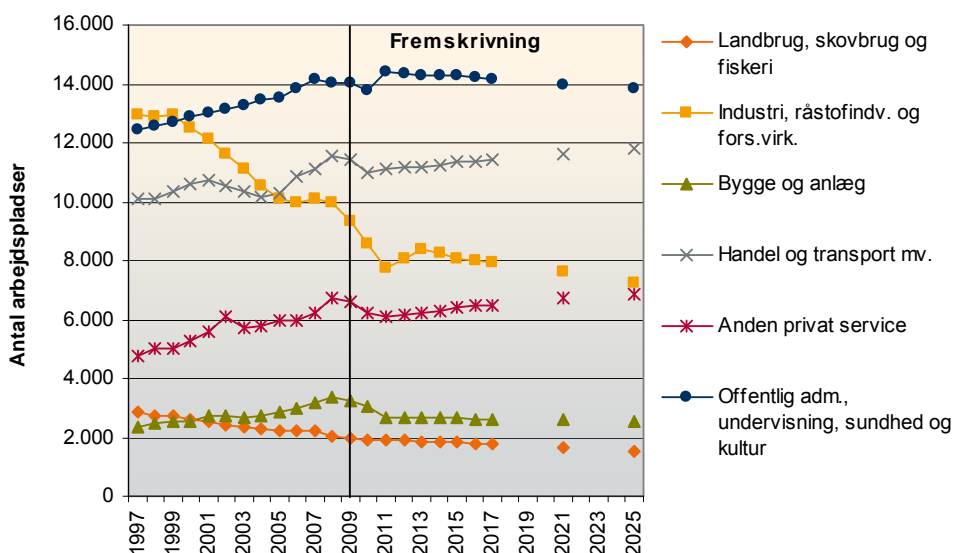
Inden de enkelte hovederhverv forventes en fortsat negativ udvikling i antallet af arbejdspladser inden for industrien og landbruget, mens der forventes vækst inden for den private servicesektor. Inden for den offentlige sektor og bygge- og anlægsbranchen forventes en svagt negativ udvikling i de kommende år.

FIGUR 10. UDVIKLINGEN I ANTAL ARBEJDSPLADSER FRA 1997 TIL 2009 OG FREMSKRIVNING FOR PERIODEN 2010 TIL 2025



Kilde: Danmarks Statistik, SAM-K/LINE-modellen

FIGUR 11. UDVIKLINGEN I ANTAL ARBEJDSPLADSER FORDELT PÅ HOVEDERHVERV FRA 1997 TIL 2008 I HERNING



Kilde: Danmarks Statistik, SAM-K/LINE-modellen

Note: Anden privat service dækker over brancherne: Information og kommunikation, Finansiering og forsikring, Ejendomshandel og udlejning og Erhvervsservice

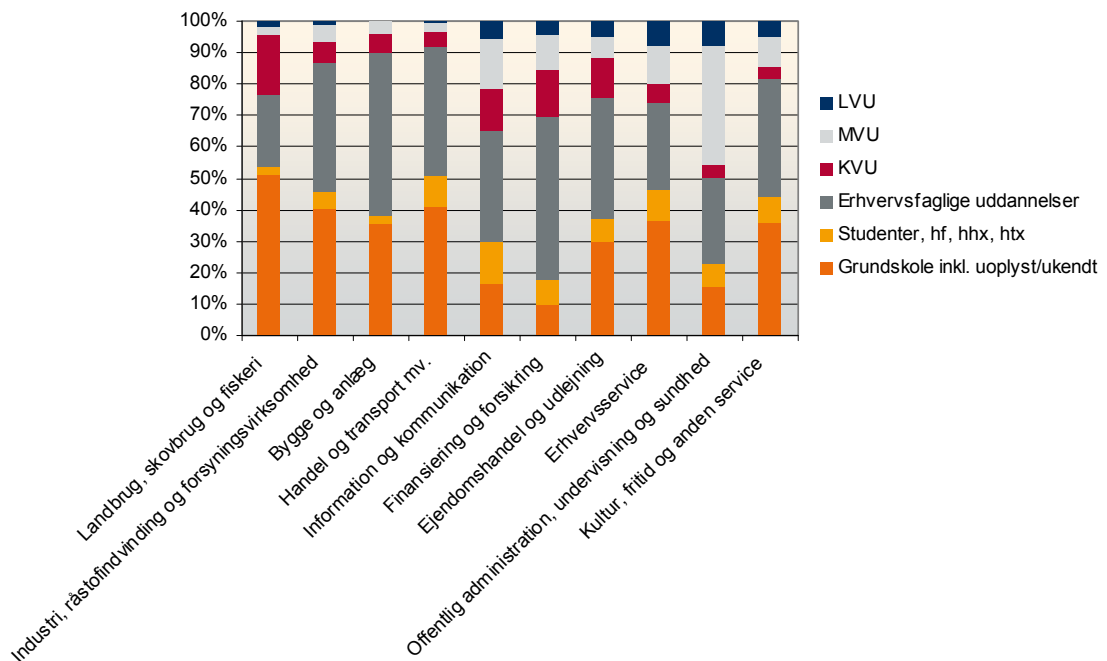
Arbejdskræfterterspørgslen fordelt på uddannelse

Efterspørgslen efter forskellige typer af uddannet arbejdskraft varierer i de forskellige hovederhverv i Herning.

Med en andel på 51% med grundskoleuddannelse har landbrugssektoren relativt fleste kortuddannede blandt de ansatte. Bygge- og anlægsbranchen og Finansiering og forsikring har en høj andel faglærte. Her udgør de over 1/2-delen af de ansatte.

Den offentlige sektor har især en høj efterspørgsel efter arbejdskraft med en mellemlang videregående uddannelse (herunder blandt andre pædagoger, folkeskolelærere og sygeplejersker).

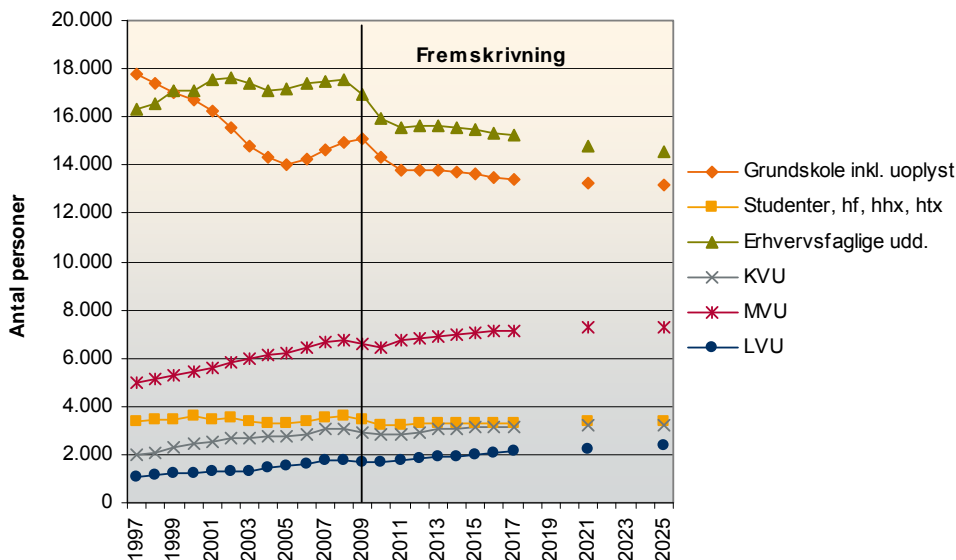
FIGUR 12. UDDANNELSESSAMMENSÆTNINGEN I HOVEDERHVERVENE I HERNING 1.1.2009



Kilde: Danmarks Statistik, SAM-K/LINE-modellen

Arbejdskraftefterspørgslen har ændret sig markant i perioden fra 1997 til 2009. Generelt er kvalifikationskravene til arbejdskraften steget, og i de kommende år forventes fortsat stigende krav til arbejdskraften.

FIGUR 13. UDVIKLINGEN I ANTAL ARBEJDSPLADSER FRA 1997 TIL 2009 FORDELT PÅ UDDANNELSESGRUPPER OG FREMSKRIVNING FOR PERIODEN 2010 TIL 2025 I HERNING



Kilde: Danmarks Statistik, SAM-K/LINE-modellen

Efterspørgslen er især faldet i forhold til de kortuddannede med **grundskolen** som højeste fuldførte uddannelse. Antallet af arbejdspladser for de kortuddannede er faldet med godt 2.700 fra 1997 til 2009, en nedgang på 15%. Dog var der en bemærkelsesværdig stigning i efterspørgslen efter kortuddannede i højkonjunktoren inden Finanskrisen. I de kommende år

forventes faldende efterspørgsel efter kortuddannede. Fremskrivningen viser, at der forventes et fald på over 1.800 arbejdspladser for kortuddannede frem til 2021 (-12%).

Antallet af **faglærte** arbejdspladser er steget med 60 i perioden, en stigning på 4%. I fremskrivningsperioden forventes en mere negativ udvikling for den faglærte gruppe samlet set. Frem til 2021 forventes en nedgang på ca. 2.100 arbejdspladser (-12%).

Gruppen af **videregående uddannede** har generelt oplevet stigende efterspørgsel. Samlet set er antallet af arbejdspladser for videregående uddannede steget med 3.130 (39%). Den relative vækst har været højest for de lange videregående uddannede med en fremgang på 53% frem til 2009. I fremskrivningsperioden forventes en fremgang på ca. 1.500 arbejdspladser for videregående uddannede frem til 2021 (13%).

Pendlingen

Arbejdskraftens pendling og geografiske mobilitet påvirker både virksomhedernes mulighed for at rekruttere den ønskede arbejdskraft og arbejdsstyrkens ledighed og jobmuligheder.

Overordnet set kendetegnes Herning ved, at der i 2009 er lidt flere indpendlere end udpendlere. Samlet set er der næsten 12.600 indpendlere, hvilket betyder, at 27% af arbejdspladserne i Herning er besat med personer, som pendler ind til kommunen. Tilsvarende er der over 11.300 udpendlere, hvilket svarer til, at 25% af de beskæftigede i Herning pendler ud af kommunen. Pendlingen er forskellig inden for de enkelte hovederhverv i Herning. Blandt andet tiltrækker Finansiering og forsikring og Information og kommunikation relativt mange indpendlere. Den højeste udpendling er inden for Industrien og Finansiering og forsikring, hvor knap 1/3-del af de beskæftigede i Herning er udpendlere.

TABEL 4. PENDLINGEN I HERNING FORDELT PÅ HOVEDERHVERV 1.1.2009

	Beskæftigede	Indpendling	Udpendling	Arbejdspladser	Andel indpendlere	Andel udpendlere
Herning						
I alt	45.378	12.566	11.317	46.627	27%	25%
1 Landbrug, skovbrug og fiskeri	1.875	296	189	1.982	15%	10%
2 Industri, råstofindv. og fors.virksomhed	9.663	2.825	3.138	9.350	30%	32%
3 Bygge og anlæg	2.960	860	601	3.219	27%	20%
4 Handel og transport mv.	11.139	2.916	2.609	11.446	25%	23%
5 Information og kommunikation	759	256	217	798	32%	29%
6 Finansiering og forsikring	991	454	319	1.126	40%	32%
7 Ejendomshandel og udlejning	497	84	85	496	17%	17%
8 Erhvervsservice	3.908	1.223	927	4.204	29%	24%
9 Offentlig adm., undervisning og sundhed	11.775	3.179	2.935	12.019	26%	25%
10 Kultur, fritid og anden service	1.613	469	293	1.789	26%	18%
11 Uoplyst aktivitet	198	4	4	198	2%	2%

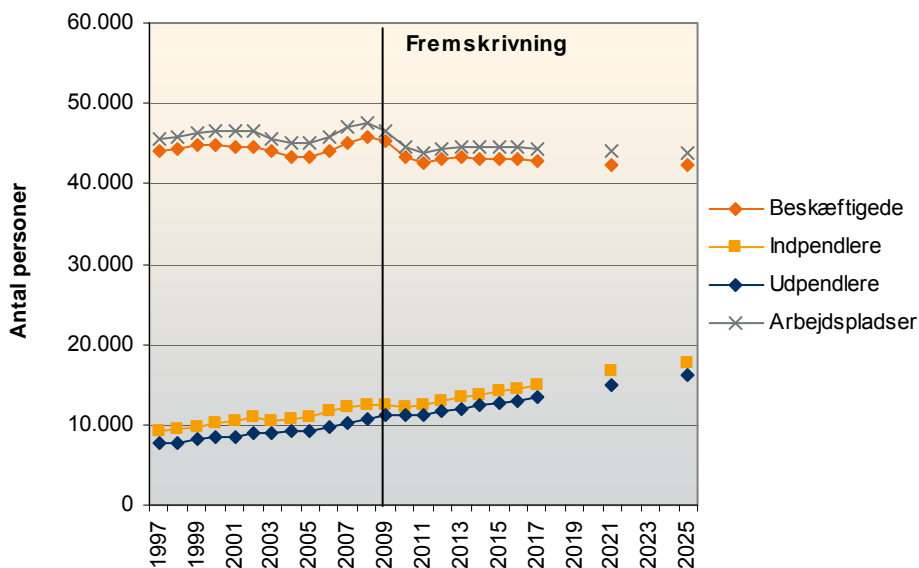
Kilde: Danmarks Statistik, www.statistikbanken.dk

Note: Andel indpendlere: Andel af alle arbejdspladser i den enkelte branche, som er besat med indpendlere.

Andel udpendlere: Andel af beskæftigede med bopæl i kommunen, som pendler ud af kommunen.

Figur 14 viser udviklingen i antal beskæftigede (personer med bosted i Herning, som er i beskæftigelse), antal arbejdspladser (antal personer, som har arbejdssted ved en virksomhed i Herning), og ind- og udpendingen fra 1997 til 2009. Figuren viser, at både ind- og udpendingen er steget og forventes at stige fremover.

FIGUR 14. UDVIKLINGEN I BESKÆFTIGELSEN OG ANTAL ARBEJDSPLADSER, SAMT INDPENDLINGEN OG UDPENDLINGEN FRA 1997 TIL 2009 OG FREMSKRIVNING FOR 2010 TIL 2025

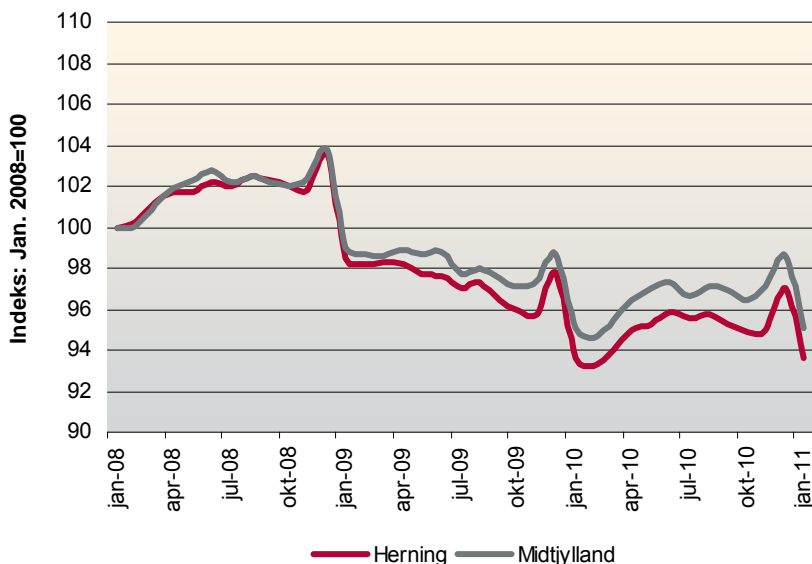


Kilde: Danmarks Statistik, SAM-K/LINE-modellen

Den aktuelle beskæftigelsesudvikling

Den aktuelle beskæftigelsesudvikling kan ikke belyses med tal fra Danmarks Statistik, hvor de seneste tal er opgjort pr. 1.1.2009. Dog er det muligt at få et billede af den aktuelle udvikling ved at benytte de såkaldte e-indkomstdata, som kan findes i DREAM-databasen. E-indkomstdata belyser antallet af lønmodtagere baseret på oplysninger fra SKAT – og kan vise den løbende udvikling i beskæftigelsen hver måned frem til januar 2011.

FIGUR 15. UDVIKLINGEN I BESKÆFTIGELSEN I HERNING SAMMENLIGNET MED HELE REGIONEN FRA JANUAR 2008 TIL JANUAR 2011



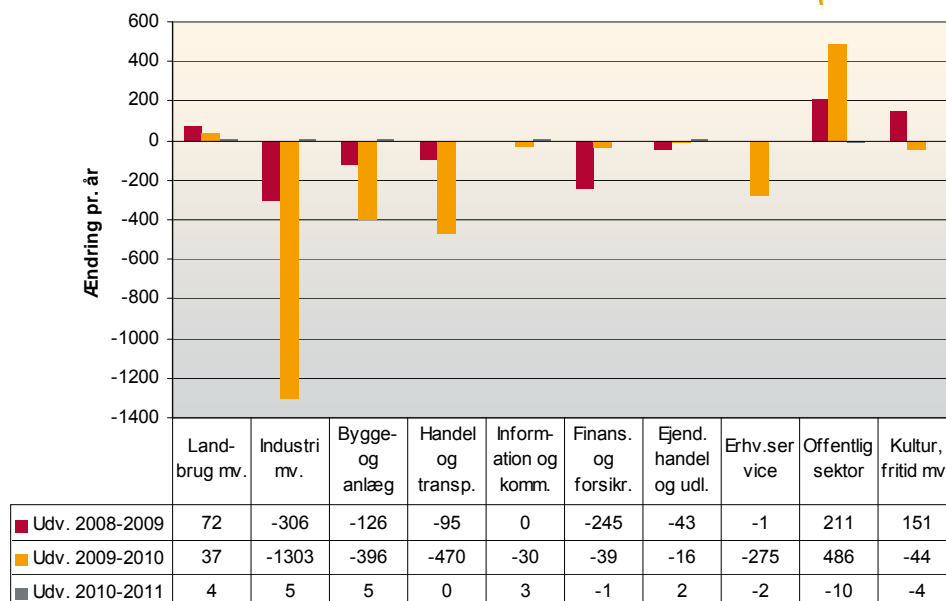
Kilde: E-indkomstdata fra DREAM-databasen

E-indkomstdataene viser, at beskæftigelsen i Herning har faldet mere end i regionen som helhed fra 2008 til 2011. Samlet set er beskæftigelsen faldet med 6,4% i Herning fra januar 2008 til januar 2011, mens faldet i regionen har været på 4,9%. Beskæftigelsesfaldet var

størst i Herning fra starten af 2009 til starten af 2010, mens udviklingen har været mere positiv i gennem 2010

Fordelt på hovederhverv er beskæftigelsen faldet markant inden for industrien især i gennem 2010. Samtidig er beskæftigelsen også faldet en del inden for Bygge- og anlægsbranchen, Handel og transportvirksomhed og inden for Erhvervsservice. Den offentlige sektor har derimod oplevet en lille fremgang både gennem 2008 og 2009, men er bremset op i det seneste år.

FIGUR 16. ÅRLIG ÆNDRING I BESKÆFTIGELSEN FORDELT PÅ HOVEDERHVERV FRA JANUAR 2008 TIL JANUAR 2011



Kilde: E-indkomstdata fra DREAM-databasen

Note: Udviklingen hvert år dækker udviklingen fra januar til januar. Det vil sige, at udviklingen 2010-2011 dækker ændringen i e-indkomstbeskæftigelsen fra januar 2010 til januar 2011.

Fire analyser du har gavn af at kende:



AC-analyse



Analyserapport
2010



Kontrakt 2012



Arbejdsmarkeds-
overblik

Find dem - og andre analyser - på
www.brmidtjylland.dk

Kontaktperson:
Lisbeth Kramme
lmi@ams.dk
72 22 37 06



Beskæftigelsesregion Midtjylland
www.brmidtjylland.dk
brmidt@ams.dk
72 22 37 00