

En beskrivelse af arbejdsmarkedet i

Skive

kommune

Beskæftigelsesregion Midtjylland
April 2011



INDHOLDSFORTEGNELSE

UDVIKLINGEN I UDBUDET AF ARBEJDSKRAFT	3
Befolkningen	

Arbejdsstyrken

Ledigheden

UDVIKLINGEN I EFTERSPØRGSLEN EFTER ARBEJDSKRAFT	9
Erhvervsstrukturen	

Pendlingen

Den aktuelle beskæftigelsesudvikling

ARBEJDSMARKEDET I SKIVE KOMMUNE

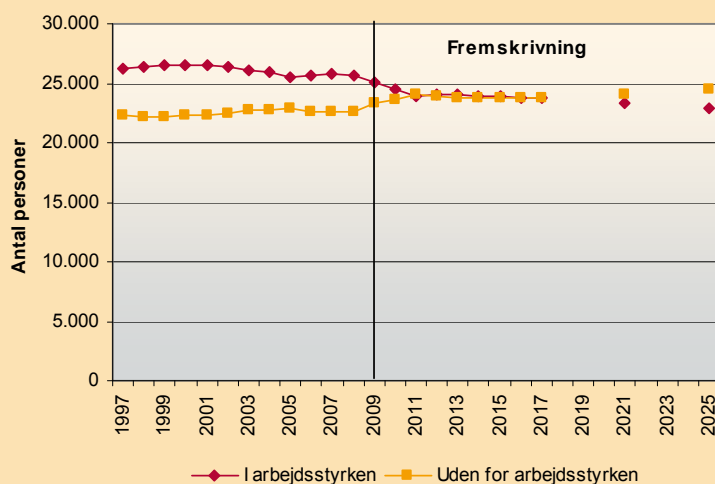
Formålet med arbejdsmarkedsbeskrivelsen er at supplere Kommunebeskrivelse 2011 med viden om den strukturelle udvikling på arbejdsmarkedet i kommunen. Arbejdsmarkedsbeskrivelsen for Skive indeholder:

- en beskrivelse af udviklingen i udbudssiden, herunder udviklingen i befolkningen, arbejdsstyrken og ledigheden – både historisk og i fremtiden. Arbejdsstyrken er endvidere opdelt på uddannelsesniveau.
- en beskrivelse af efterspørgselssiden, herunder udviklingen i antallet af arbejdspladser, erhvervsstrukturen, beskæftigelsen og pendlingen – både historisk og i fremtiden. Arbejdskraftefterspørgslen er endvidere opdelt på uddannelsesniveau.

Hovedkonklusioner

Overordnet viser arbejdsmarkedsbeskrivelsen, at Skive har haft demografisk modvind de seneste 10 til 12 år. Arbejdsstyrken er faldet, og kommunen har mistet mange arbejdspladser – specielt inden for Landbruget, Industrien samt Bygge og anlægsbranchen. Finanskrisen har ramt Skive relativt hårdere end regionen som helhed, og aktuelt har Skive en af de højeste ledighedsprocenter i regionen.

Fremskrivningerne viser, at såvel arbejdsstyrken som antallet af arbejdspladser forventes at falde i Skive i de kommende år – og samtidig forventes gruppen af personer uden for arbejdsstyrken at stige. Det betyder, at arbejdsstyrken i Skive skal "forsørge" stadig flere ældre og personer i den erhvervsaktive alder, der står uden for arbejdsstyrken – jf. nedenstående figur.



Kilde: Danmarks Statistik, SAM-K/LINE-modellen

Udbudssiden

Skive er blandt de kommuner i Midtjylland, som har oplevet demografisk modvind de seneste år. Frem til 2020 forventes **befolkningen** som helhed at falde 1,7%, mens antallet af 16 til 64-årige forventes at falde 6,5%. Modsat forventes befolkningen og antallet af erhvervsaktive at stige i hele Midtjylland.

Arbejdsstyrken i Skive er faldet 4,5% fra 1997 til 2009, og fra 2011 til 2021 forventes arbejdsstyrken at falde 2,7%. I hele Midtjylland er arbejdsstyrken steget siden 1997, og frem til 2021 forventes yderligere stigninger.

Arbejdsstyrkens **uddannelsesniveau** er lidt lavere i Skive end i Midtjylland som helhed. 37% har ingen erhvervskompetencegivende uddannelse, mens 40% har en erhvervsfaglig uddannelse og 23% en videregående uddannelse. Andelen af kortuddannede og faglærte er højere i Skive end i Midtjylland. Frem til 2025 forventes en stigning i gruppen med en videregående uddannelse, mens der forventes færre faglærte og kortuddannede.

I februar 2011 var **ledigheden** i Skive 7,2%, hvilket er en af de højeste ledighedsprocenter i Midtjylland. Ledigheden er faldet fra februar til august 2010, men derefter er den igen steget. Ledighedsudviklingen kendetegnes typisk ved faldende ledighed for de mest konjunkturfølsomme grupper som 3F, Byggefagene, Metalarbejderne og NNF, mens ledigheden er steget lidt for blandt andre de grupper, der typisk arbejder i den offentlige sektor. Ledighedsniveauet er dog fortsat højest i 3F, NNF, Teknikerne og Byggefagenes a-kasse, og alene 3F's medlemmer udgør mere end halvdelen af alle kommunens dagpengemodtagere.

Efterspørgselssiden

Erhvervsstrukturen i Skive kendetegnes ved relativt mange arbejdspladser inden for Landbrug og fiskeri mv., Industrien samt Bygge og anlæg. Den private og offentlige servicesektor er derimod underrepræsenteret i Skive i forhold til regionen som helhed.

Fra 1997 til 2009 er antallet af arbejdspladser i Skive faldet 8%, og særligt fra 2003 til 2009 har kommunen mistet mange arbejdspladser. Beskæftigelsen er faldet mest i Industrien, inden for Landbruget og i den offentlige sektor. Skive har mistet relativt flere arbejdspladser i finanskrisen end regionen som helhed, og frem til 2025 forventes fortsat fald i Industrien, Landbruget, Bygge og anlægsbranchen og i den offentlige sektor.

Der forventes at blive stillet stadig **større kvalifikationskrav** til arbejdskraften på sigt. Fremskrivningerne viser, at der er udsigt til stigende beskæftigelse for grupper af videregående uddannede, mens der generelt forventes et fald i beskæftigelsen for kortuddannede og for grupper af faglærte i de kommende 15 år.

Der er stort set lige mange **indpendlere og udpendlere** i Skive. 23% af de beskæftigede i Skive pendler til en anden kommune for at arbejde, mens 22% af arbejdspladserne i Skive er besat af arbejdskraft fra en anden kommune, der pendler til Skive for at arbejde. I de kommende år forventes der at blive stillet stadig større krav om geografisk mobilitet til arbejdsstyrken i Skive.

UDVIKLINGEN I UDBUDET AF ARBEJDSKRAFT

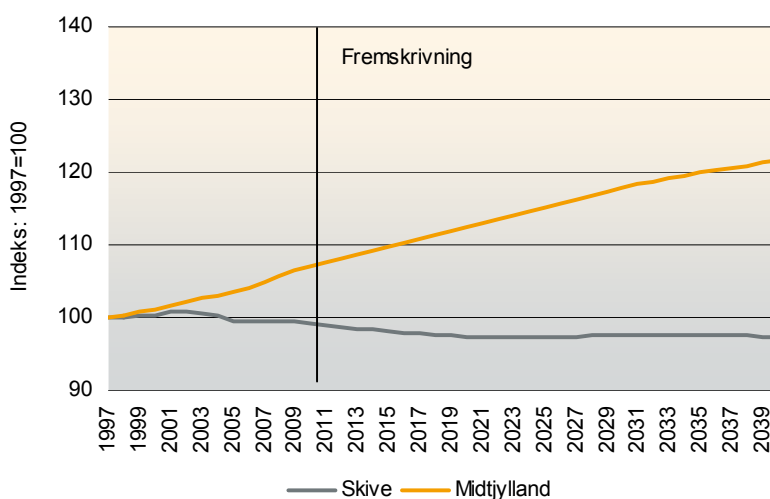
Her beskrives den seneste udvikling, prognoserne og uddannelsesniveaue for befolkningen og arbejdsstyrken i Skive Kommune, og der gives et overblik over den seneste udvikling i ledigheden.

Befolkningen

Ved indgangen til 2010 var der 48.137 indbyggere i Skive Kommune. Befolkningstallet er faldet let siden 2002, og den seneste befolkningsprognose viser, at befolkningstallet fortsat forventes at falde. Frem til 2020 forventes et fald på 1,7%, og frem til 2040 forventes et fald på 1,8%.

Modsat udviklingen i Skive forventes befolkningstallet at stige i hele Midtjylland¹ og i Vestjylland.

FIGUR 1. UDVIKLINGEN I BEFOLKNINGEN FRA 1997 TIL 2010 OG BEFOLKNINGSPROGNOSEN FOR 2010 TIL 2040 FOR SKIVE OG MIDTJYLLAND



Kilder: Danmarks Statistik, www.statistikbanken.dk og SAM-K/LINE-modellen

TABEL 1. BEFOLKNINGEN OG BEFOLKNINGSPROGNOSEN FOR SKIVE OG MIDTJYLLAND

	Befolkning			Procentvis udvikling	
	2010	2020	2040	2010-2020	2010-2040
Befolkningen i alt					
Skive	48.137	47.309	47.286	-1,7%	-1,8%
Midtjylland	1.253.998	1.318.471	1.424.057	5,1%	13,6%
Landsdel Østjylland	826.923	885.593	975.959	7,1%	18,0%
Landsdel Vestjylland	427.075	432.878	448.098	1,4%	4,9%
16 til 64-årige					
Skive	29.949	27.990	25.168	-6,5%	-16,0%
Midtjylland	808.730	818.257	814.963	1,2%	0,8%
Landsdel Østjylland	540.311	558.712	570.064	3,4%	5,5%
Landsdel Vestjylland	268.419	259.545	244.899	-3,3%	-8,8%

Kilde: Danmarks Statistik, www.statistikbanken.dk

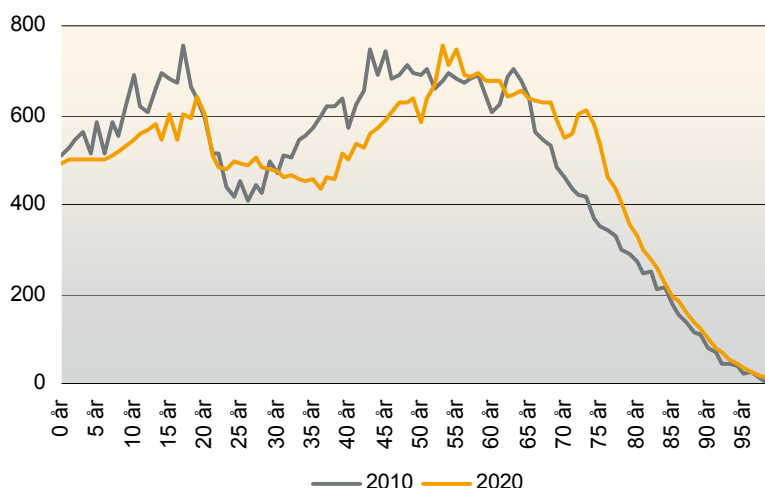
¹ Østjylland: Favrskov, Hedensted, Horsens, Norddjurs, Odder, Randers, Samsø, Silkeborg, Skanderborg, Syddjurs og Aarhus

Vestjylland: Herning, Holstebro, Ikast-Brandø, Lemvig, Ringkøbing-Skjern, Skive, Struer og Viborg

I 2010 udgør befolkningen i den erhvervsaktive alder (16 til 64 år) 62% af den samlede befolkning i Skive. Antallet af personer i den erhvervsaktive alder forventes at falde frem til 2040, og faldet forventes at være markant større end faldet i befolkningstallet. Tilsvarende forventes antallet af erhvervsaktive at falde i Vestjylland, mens der forventes en lille stigning i Midtjylland som helhed.

Fordelt på alder forventes befolkningstallet i Skive at falde for børn og unge under 20 år og for de 30 til 50-årige frem til 2020. Modsat forventes antallet af 20 til 30-årige og antallet af 66-årige og derover at stige.

FIGUR 2. BEFOLKNINGENS ALDERSSAMMENSÆTNING I SKIVE I 2010 OG 2020

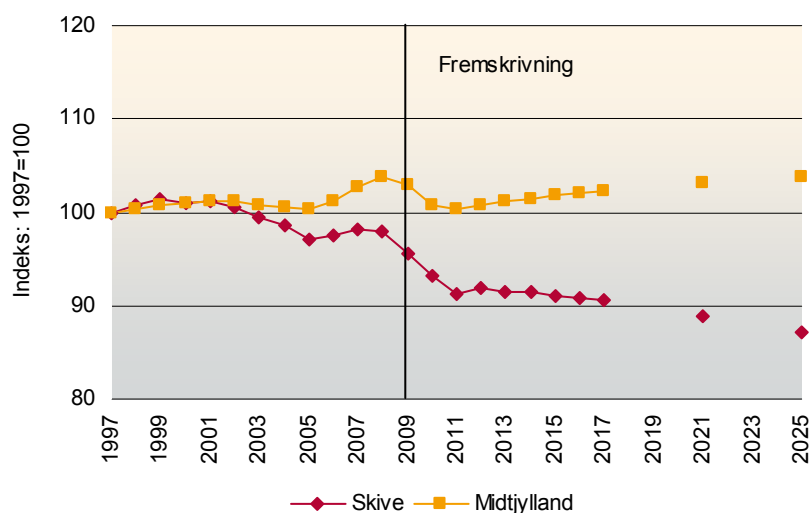


Kilde: Danmarks Statistik, www.statistikbanken.dk

Arbejdsstyrken

I 2009 var der 23.371 personer i arbejdsstyrken i Skive. Udviklingen viser, at arbejdsstyrken er faldet siden 2001, og som følge af lavkonjunktoren forventes arbejdsstyrken at falde kraftigere i 2010 og 2011. Herefter forventes arbejdsstyrken fortsat at falde, dog med en lavere rate.

FIGUR 3. UDVIKLINGEN I ARBEJDSSTYRKEN FRA 1997 TIL 2009 OG ARBEJDSSTYRKEPROGNOSEN FOR 2010 TIL 2025 FOR SKIVE OG MIDTJYLLAND



Kilde: Danmarks Statistik, SAM-K/LINE-modellen

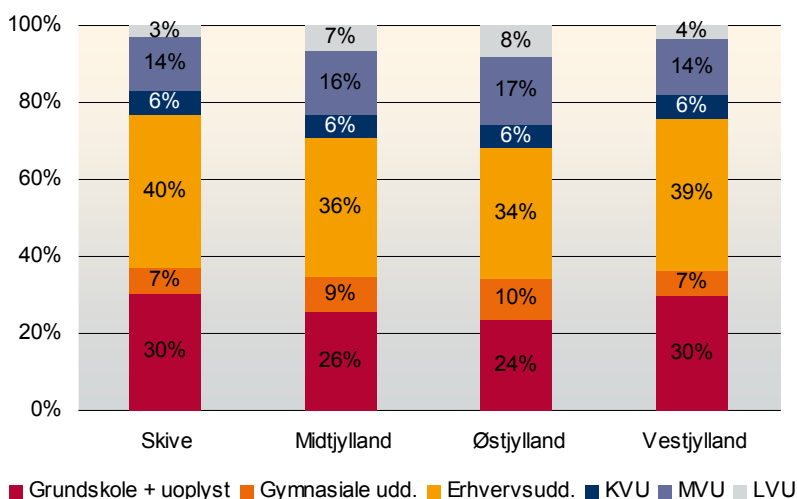
I hele Midtjylland er arbejdsstyrken derimod steget de seneste år. Som følge af lavkonjunkturaften forventes arbejdsstyrken at falde i 2010 og 2011, men herefter forventes igen stigninger i hele regionen.

Arbejdsstyrkens uddannelsesniveau

30% af arbejdsstyrken i Skive har grundskolen som højeste fuldførte uddannelse, mens 40% har fuldført en erhvervsuddannelse, og 17% har gennemført en mellemlang eller lang videregående uddannelse.

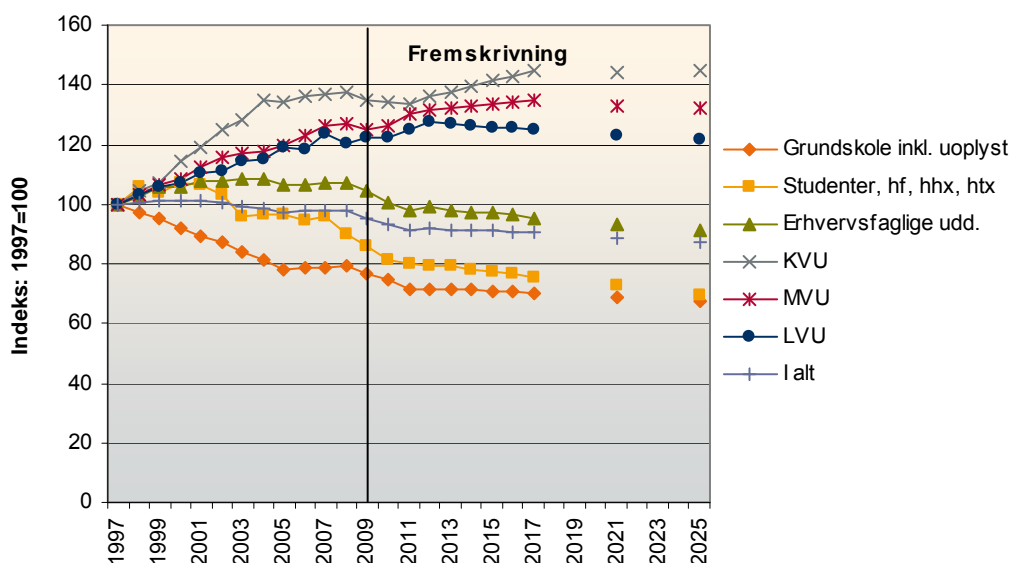
Sammenlignet med uddannelsesniveaet i hele Midtjylland er der flere i Skive, der har grundskolen eller en erhvervsuddannelse som højeste fuldførte uddannelse. Modsat er der færre i Skive, der har gennemført en mellemlang eller lang videregående uddannelse.

FIGUR 4. ARBEJDSSTYRKENS UDDANNELSESNIWAU I 2009



Kilde: Danmarks Statistik, www.statistikbanken.dk

FIGUR 5. UDVIKLINGEN I ARBEJDSSTYRKEN FORDELT PÅ UDDANNELSESNIWAU FRA 1997 TIL 2009 OG FREMSKRIVNING AF ARBEJDSSTYRKEN FRA 2010 TIL 2025 I SKIVE



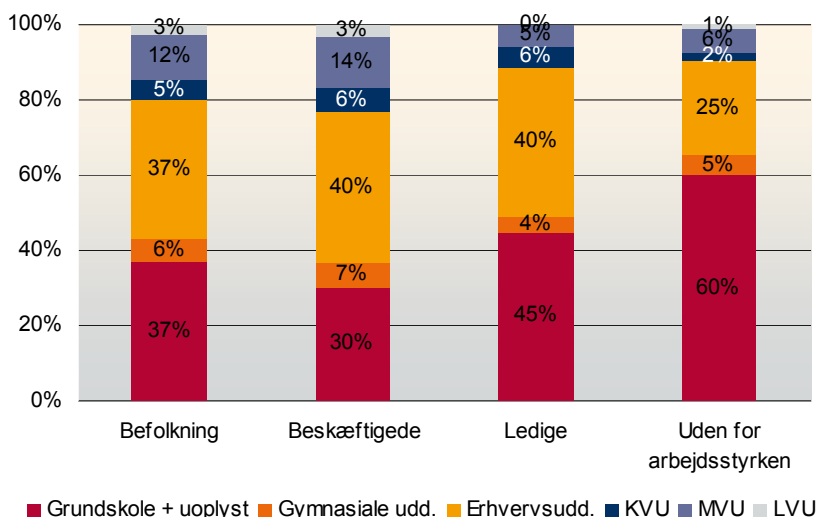
Siden 2001 er der sket et fald i antallet af personer, der højest har fuldført grundskolen, en gymnasial uddannelse eller en erhvervsuddannelse i Skive. Modsat er der sket en stigning i antallet af personer med en kort, mellemlang eller lang videregående uddannelse.

Prognoserne for arbejdsstyrken fordelt på uddannelsesniveau viser, at den historiske udvikling forventes at fortsætte de kommende 15 år i Skive. Særligt forventes antallet af personer med en kort videregående uddannelse at stige.

Befolkningens uddannelsesniveau

I Skive er der markante forskelle på uddannelsesniveauet for befolkningen, arbejdsstyrken og personer uden for arbejdsstyrken. I hele befolkningen i den erhvervsaktive alder er der flere kortuddannede og lidt færre med en erhvervsuddannelse eller en videregående uddannelse end i arbejdsstyrken. Forskellene er mere markante for personer uden for arbejdsstyrken, hvor der er markant flere med grundskolen som højeste fuldførte uddannelse og markant færre med en erhvervsuddannelse eller en videregående uddannelse end i arbejdsstyrken.

FIGUR 6. UDDANNELSESLEVELAUET I SKIVE I 2009



Ledigheden

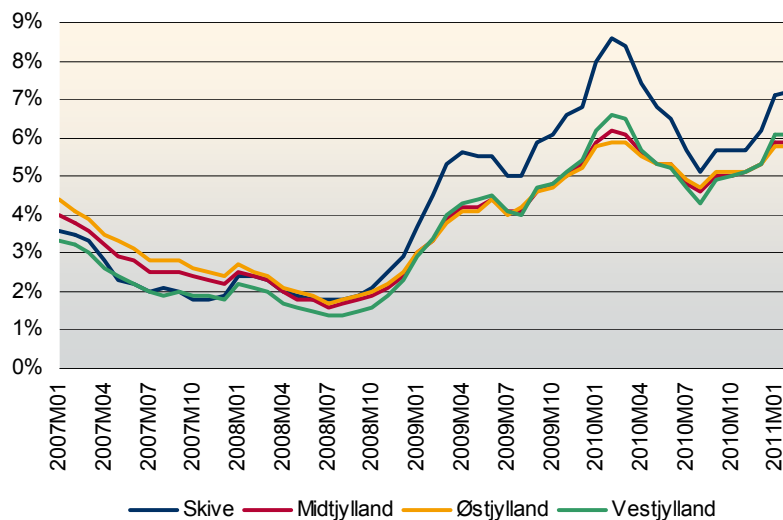
I februar 2011 var der 1.677 bruttoledige i Skive, svarende til 7,2% af arbejdsstyrken. Siden februar 2010 er ledigheden faldet fra 2.006 personer, et fald på 16,4%. Udviklingen viser, at ledigheden var højest i februar 2010. Herefter faldt ledigheden markant frem til august 2010, hvorefter den igen er steget.

Siden november 2008 har Skive haft et højere ledighedsniveau end Midtjylland som helhed, og i februar 2011 havde Skive en af regionens højeste ledighedsprocenter.

Fordelt på **ydelsler** var der i februar 2011 1.516 bruttoledige dagpengemodtagere og 162 bruttoledige jobklare kontanthjælpsmodtagere i Skive. Udviklingen viser, at ledigheden er langt mere konjunkturfølsom for dagpengemodtagerne end for de jobklare kontanthjælps-

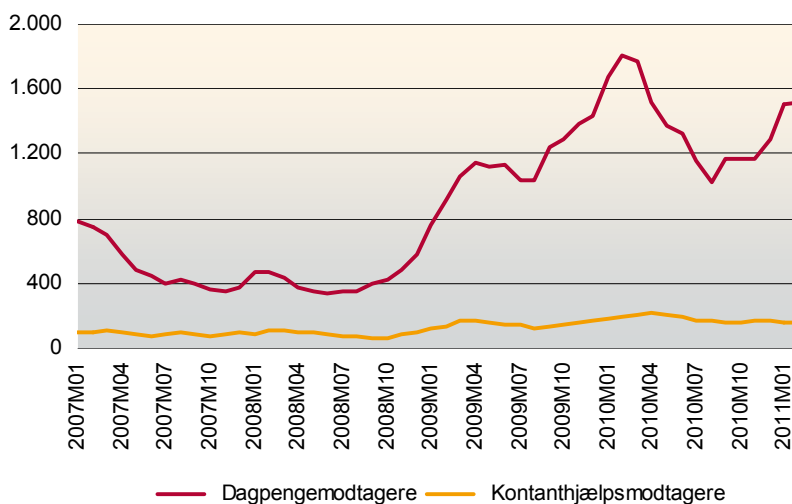
modtagere. Siden juli 2008, hvor ledigheden var lavest, er bruttoledigheden steget 335% for dagpengemodtagerne og 140% for kontanthjælpsmodtagerne.

FIGUR 7. UDVIKLINGEN I BRUTTOLEDIGHEDEN I SKIVE OG MIDTJYLLAND



Kilde: Danmarks Statistik, www.statistikbanken.dk

FIGUR 8. UDVIKLINGEN I BRUTTOLEDIGHEDEN I SKIVE FORDELT PÅ YDELSER



Kilde: Danmarks Statistik, www.statistikbanken.dk

Fordelt på **a-kasser** var ledigheden i Skive i februar 2011 lavest i Danske Sundhedsorganisationers a-kasse, akademiker a-kasserne CA og AAK og a-kassen for Funktionærer og servicefag. Modsat var ledigheden højest i 3F, NNF, Teknikernes a-kasse og Byggefagenes a-kasse.

Siden februar 2010 er ledigheden faldet mest i NNF, Metalarbejdernes a-kasse, 3F og Byggefagenes a-kasse. Ledigheden er derimod steget mest i Frie funktionærers a-kasse og pædagogernes a-kasser SLA og BUPL-A.

Endelig er ledigheden i Skive antalsmæssigt størst i 3F, HK og Kristelig a-kasse. Knap 70% af dagpengemodtagerne i Skive er medlem af en af de tre a-kasser, og alene 3F's medlemmer udgør mere end halvdelen af alle kommunens dagpengemodtagere.

TABEL 2. LEDIGHEDEN I SKIVE I FEBRUAR 2011 FORDELT PÅ A-KASSER

	Antal ledige	Ledighedsprocent	Udvikling fra februar 2010
A-kasser			
AAK	4	1,9%	0,5% -point
Business	5	2,3%	-2,9% -point
Byggefag	16	12,2%	-4,3% -point
BUPL-A	15	3,4%	1,8% -point
Danske Lønmodt.	32	7,7%	-2,9% -point
DSA	7	1,1%	1,1% -point
El-Faget	19	8,9%	-1,4% -point
FOA	73	4,5%	1,6% -point
3F	799	18,6%	-4,7% -point
Frie Funkt.	11	8,7%	2,2% -point
Funkt. og Serv.	2	1,9%	-3,5% -point
FTF-A	29	2,9%	0,8% -point
NNF	33	14,1%	-9,0% -point
HK	144	7,1%	0,4% -point
IAK	8	3,4%	-0,6% -point
Journalistik...	3	4,8%	1,6% -point
Kristelig	113	9,9%	-1,6% -point
Lederne	30	3,9%	-1,4% -point
DLF-A	20	2,2%	1,1% -point
Magistrene	4	2,7%	-0,1% -point
Metalarb.	70	7,6%	-4,8% -point
Min A-kasse	9	4,5%	-1,2% -point
Dana	12	3,7%	0,1% -point
ASE	40	3,0%	-1,1% -point
SLA	14	3,6%	2,0% -point
Teknikerne	31	13,4%	-0,4% -point
CA	2	1,8%	-1,0% -point

Kilde: Danmarks Statistik, www.statistikbanken.dk

UDVIKLINGEN I EFTERSPØRGSLEN EFTER ARBEJDSKRAFT

Her beskrives udviklingen i erhvervsstrukturen og arbejdskraftefterspørgslen i Skive, herunder udviklingen i antallet af arbejdspladser, brancheudviklingen og fremskrivninger af antallet af arbejdspladser. Desuden belyses pendlingen og uddannelsessammensætningen i brancherne.

Erhvervsstrukturen

Erhvervsstrukturen i Skive er kendetegnet ved relativt mange arbejdspladser inden for landbrug, industri og bygge- og anlæg. Samlet set udgør de tre sektorer 39% af alle arbejdspladser mod 27% i regionen som helhed. Samlet set er den private og offentlige servicesektor relativt underrepræsenteret i Skive og udgør 61% mod 72% på regionalt niveau.

TABEL 3. ANTAL ARBEJDSPLADSER FORDELT PÅ HOVEDERHERV 1.1.2009

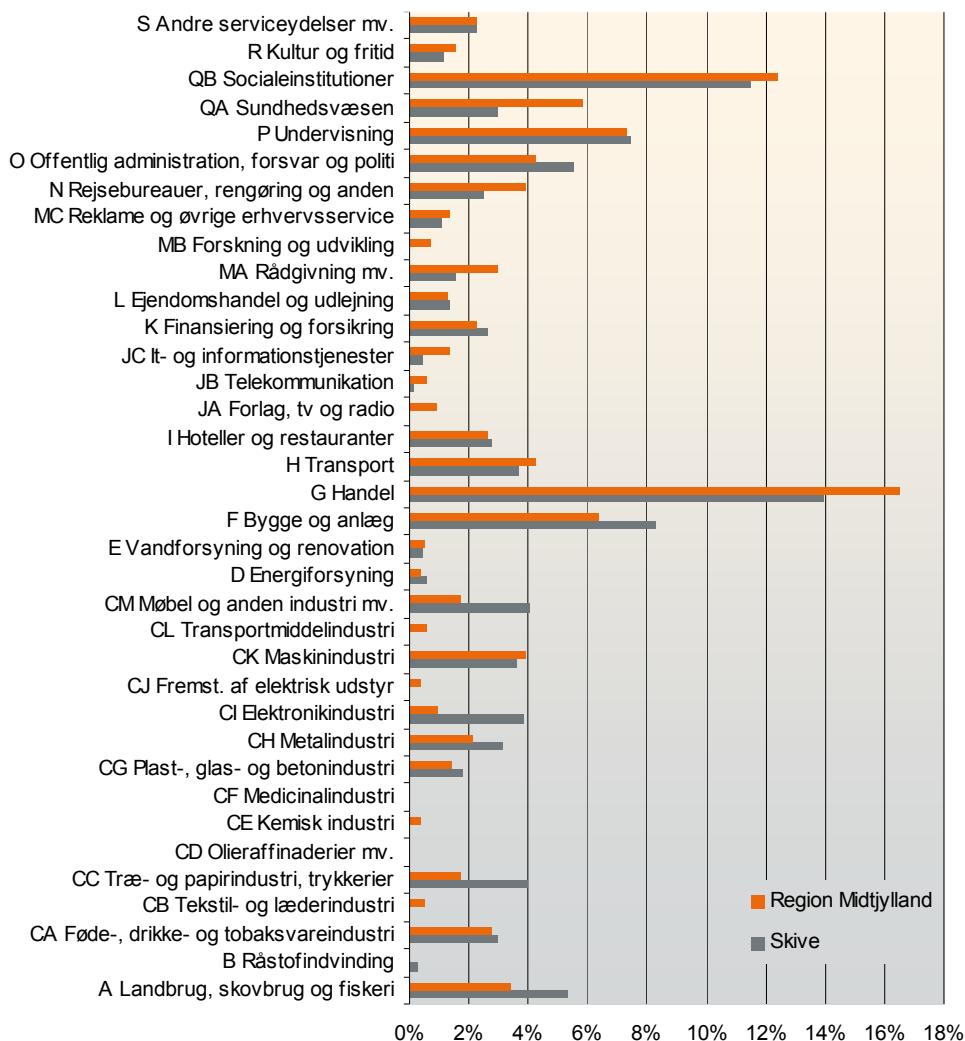
	Antal arbejdspladser		
	Region		
	Hele landet	Midtjylland	Skive
Landbrug, skovbrug og fiskeri	74.125	22.248	1.317
Industri, råstofudvinding og forsyningsvirksomhed	393.531	113.804	6.108
Bygge og anlæg	180.188	41.624	2.037
Handel og transport	676.150	152.315	5.017
Information og kommunikation	101.408	18.528	162
Finansiering og forsikring	86.774	14.492	649
Ejendomshandel og udlejning	39.907	8.306	339
Erhvervsservice	274.814	57.916	1.276
Offentlig administration, undervisning og sundhed	867.569	194.852	6.750
Kultur, fritid og anden service	118.725	24.511	836
Uoplyst aktivitet	17.929	3.650	105
I alt	2.831.120	652.246	24.596

	Andel af alle arbejdspladser		
	Region		
	Hele landet	Midtjylland	Skive
Landbrug, skovbrug og fiskeri	2,6%	3,4%	5,4%
Industri, råstofudvinding og forsyningsvirksomhed	13,9%	17,4%	24,8%
Bygge og anlæg	6,4%	6,4%	8,3%
Handel og transport	23,9%	23,4%	20,4%
Information og kommunikation	3,6%	2,8%	0,7%
Finansiering og forsikring	3,1%	2,2%	2,6%
Ejendomshandel og udlejning	1,4%	1,3%	1,4%
Erhvervsservice	9,7%	8,9%	5,2%
Offentlig administration, undervisning og sundhed	30,6%	29,9%	27,4%
Kultur, fritid og anden service	4,2%	3,8%	3,4%
Uoplyst aktivitet	0,6%	0,6%	0,4%
I alt	100,0%	100,0%	100,0%

Kilde: Danmarks Statistik, www.statistikbanken.dk

Figur 9 viser antallet af arbejdspladser fordelt på brancher i Skive og Midtjylland. Figuren viser, at inden for industrien er Skive overrepræsenteret med arbejdspladser inden for Træ- og papirindustri inkl. trykkerier, Metalindustri, Elektronikindustri og Møbelindustri mv.. Inden for de andre områder er Skive overrepræsenteret med arbejdspladser inden for brancherne: Offentlig administration, Undervisning, Finansiering og forsikring, Bygge og anlæg og Landbrug.

FIGUR 9. ERHVERVSSTRUKTUREN FORDELTE PÅ BRANCHER 1.1.2009



Kilde: Danmarks Statistik, www.statistikbanken.dk

Udviklingen i erhvervsstrukturen

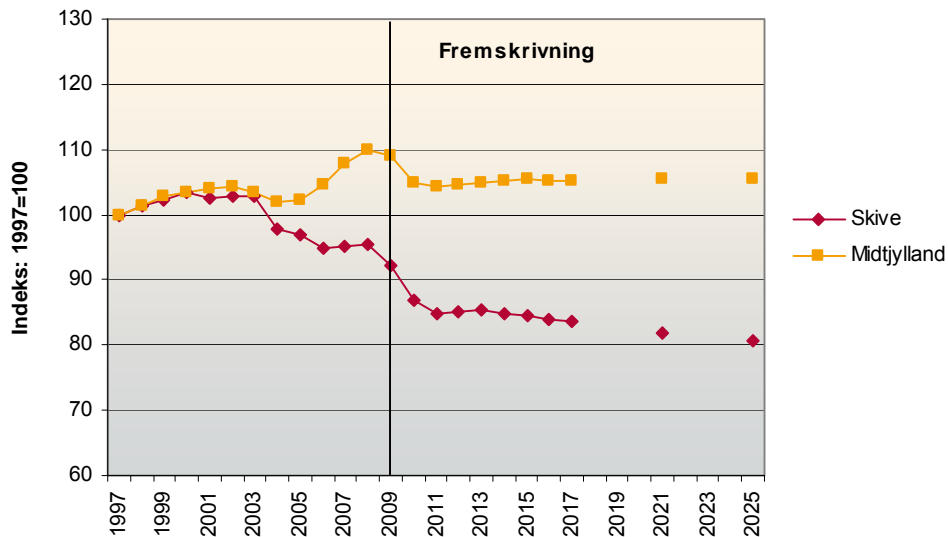
Udviklingen i erhvervsstrukturen fra 1997 til 2009 viser, at Skive har mistet mange arbejdspladser fra 2003 og frem til 2009, hvor regionen som helhed oplevede vækst.

Samlet set er antallet af arbejdspladser i perioden fra 1997 til 2009 faldet med 8% (-2.108 arbejdspladser), mens antallet er steget med 9% i Midtjylland (54.593 arbejdspladser). Udviklingen i Skive har især været påvirket af et stort fald i antallet af industriarbejdspladser på 25% i perioden (-2.052). Inden for Landbrugssektoren er antallet af arbejdspladser også faldet markant med en nedgang på 36% (-737). Modsat har dele af den private servicesektor og Bygge og anlægsbranchen oplevet en positiv fremgang i perioden frem til Finanskrisen. Den offentlige sektor i Skive bemærker sig med et relativt stort fald i antallet af arbejdspladser fra 2003.

Skive er påvirket af finanskrisen i perioden 2009 til 2011 – og der forventes en lidt større nedgang i beskæftigelsen end i regionen som helhed. Fremskrivningerne for årene efter 2011 viser, at den strukturelle tendens med en tilbagegang i antallet af arbejdspladser forventes at fortsætte. Nedgangen forventes at være størst inden for Industrien, men også in-

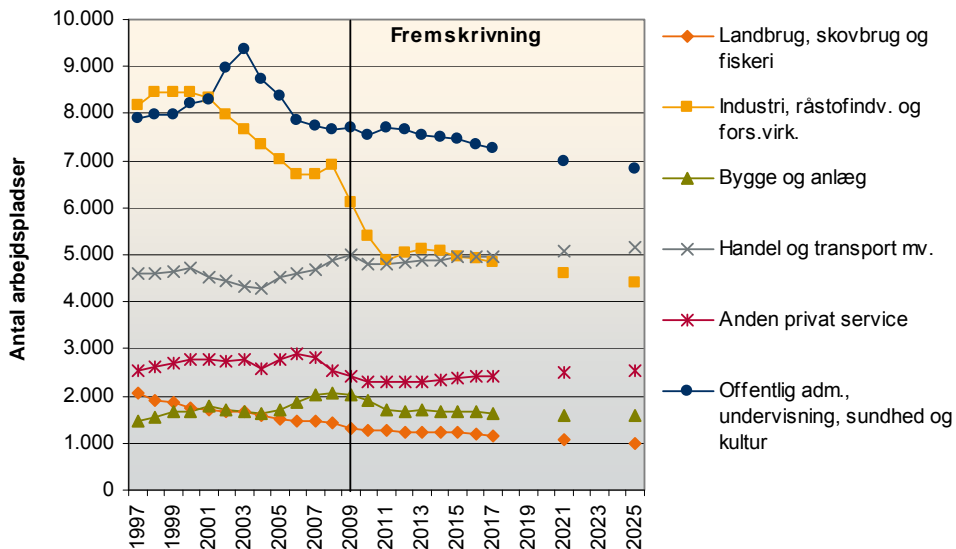
den for både landbrugsområdet, bygge og anlæg og i dele af den offentlige sektor forventes der færre arbejdspladser.

FIGUR 10. UDVIKLINGEN I ANTAL ARBEJDSPLADSER FRA 1997 TIL 2009 OG FREMSKRIVNING FOR PERIODEN 2010 TIL 2025



Kilde: Danmarks Statistik, SAM-K/LINE-modellen

FIGUR 11. UDVIKLINGEN I ANTAL ARBEJDSPLADSER FORDELT PÅ HOVEDERHVERV FRA 1997 TIL 2008 I SKIVE



Kilde: Danmarks Statistik, SAM-K/LINE-modellen

Note: Anden privat service dækker over brancherne: Information og kommunikation, Finansiering og forsikring, Ejendomshandel og udlejning og Erhvervsservice

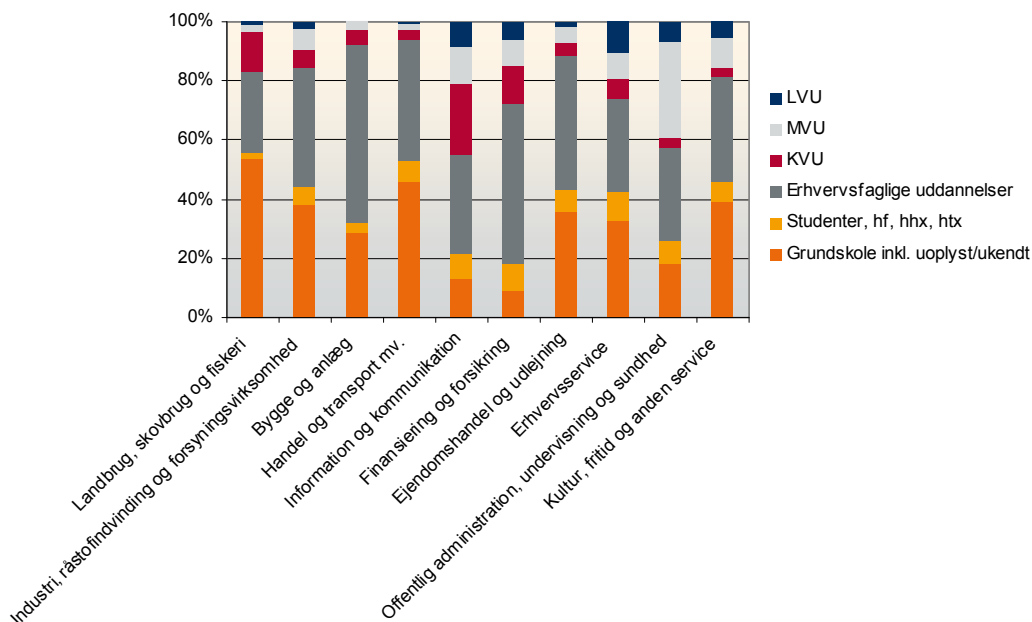
Arbejdskraftefterspørgslen fordelt på uddannelse

Efterspørgslen efter forskellige typer af uddannet arbejdskraft varierer i de forskellige hovederhverv i Skive.

Med en andel på 53% med grundskoleuddannelse har Landbrugssektoren relativt flest kortuddannede blandt de ansatte. Finansiering og forsikring og Bygge- og anlægsbranchen har en høj andel faglærte. Her udgør de halvdelen eller flere af de ansatte. Den offentlige sektor har især en høj efterspørgsel efter arbejdskraft med en mellemlang videregående uddannel-

se (herunder blandt andre pædagoger, folkeskolelærere og sygeplejersker). Det ses også, at inden for Information og kommunikation er andelen med videregående uddannede højest med 44% af de ansatte.

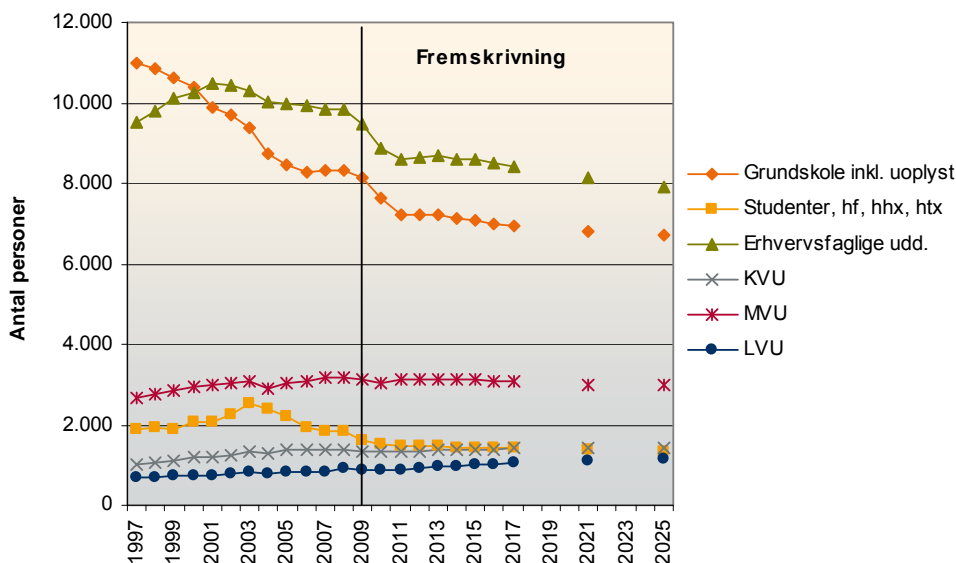
FIGUR 12. UDDANNELSESSAMMENSÆTNINGEN I HOVEDERHVERVENE I SKIVE 1.1.2009



Kilde: Danmarks Statistik, SAM-K/LINE-modellen

Arbejdskraftefterspørgslen har ændret sig markant i perioden fra 1997 til 2009. Generelt er kvalifikationskravene til arbejdskraften steget, og i de kommende år forventes fortsat stigende krav til arbejdskraften.

FIGUR 13. UDVIKLINGEN I ANTAL ARBEJDSPLADSER FRA 1997 TIL 2009 FORDELT PÅ UDDANNELSESGRUPPER OG FREMSKRIVNING FOR PERIODEN 2010 TIL 2025 I SKIVE



Kilde: Danmarks Statistik, SAM-K/LINE-modellen

Efterspørgslen er især er faldet i forhold til de kortuddannede med **grundskolen** som højeste fuldførte uddannelse. Antallet af arbejdspladser for de kortuddannede er faldet med 2.844 fra 1997 til 2009, en nedgang på 26%. I de kommende år forventes faldende efter-

spørgsel efter kortuddannede. Fremskrivningen viser, at der forventes et fald på ca. 1.400 arbejdspladser for kortuddannede frem til 2021 (-17%).

Antallet af **faglærte** arbejdspladser har svinget lidt i perioden. Samlet er antallet af faglærte arbejdspladser det samme i 2009 som i 1997. Dog har der været en faldende tendens fra 2001 til 2009. I fremskrivningsperioden forventes en mere negativ udvikling for den faglærte gruppe samlet set. Frem til 2021 forventes en nedgang på ca. 1.400 arbejdspladser (-14%).

Gruppen af **videregående uddannede** har generelt oplevet stigende efterspørgsel. Samlet set er antallet af arbejdspladser for videregående uddannede steget med 974 (22%). Den relative vækst har været højest for de korte videregående uddannede med en fremgang på 34% frem til 2009. I fremskrivningsperioden forventes en mindre stigning på 4% i efterspørgslen efter videregående uddannede frem til 2021.

Pendlingen

Arbejdskraftens pendling og geografiske mobilitet påvirker både virksomhedernes mulighed for at rekruttere den ønskede arbejdskraft og arbejdsstyrkens ledighed og jobmuligheder.

Overordnet set kendetegnes Skive ved, at der i 2009 er næsten det samme antal udpendlere og indpendlere. Samlet set er der 5.561 udpendlere hvilket svarer til, at 23% af de beskæftigede i Skive pendler ud af kommunen. Tilsvarende er der 5.509 indpendlere, hvilket betyder, at 22% af arbejdspladserne i Skive er besat med personer, som pendler ind til kommunen.

Pendlingen er forskellig inden for de enkelte hovederhverv i Skive. Blandt andet tiltrækker Industrien og den offentlige sektor relativt mange indpendlere. Den højeste udpending er bl.a. inden for den offentlige sektor, samt inden for den mindre branche Information og kommunikation.

TABEL 4. PENDLINGEN I SKIVE FORDELT PÅ HOVEDERHVERV 1.1.2009

	Beskæftigede	Indpendling	Udpending	Arbejdspladser	Andel indpendlere	Andel udpendlere
Skive						
I alt	24.648	5.509	5.561	24.596	22%	23%
1 Landbrug, skovbrug og fiskeri	1.349	83	115	1.317	6%	9%
2 Industri, råstofindvinding og forsyningsvirksomhed	5.636	1.661	1.189	6.108	27%	21%
3 Bygge og anlæg	1.968	496	427	2.037	24%	22%
4 Handel og transport mv.	5.098	983	1.064	5.017	20%	21%
5 Information og kommunikation	217	53	108	162	33%	50%
6 Finansiering og forsikring	614	156	121	649	24%	20%
7 Ejendomshandel og udlejning	325	48	34	339	14%	10%
8 Erhvervsservice	1.466	238	428	1.276	19%	29%
9 Offentlig administration, undervisning og sundhed	6.991	1.656	1.897	6.750	25%	27%
10 Kultur, fritid og anden service	875	134	173	836	16%	20%
11 Uoplyst aktivitet	109	1	5	105	1%	5%

Kilde: Danmarks Statistik, www.statistikbanken.dk

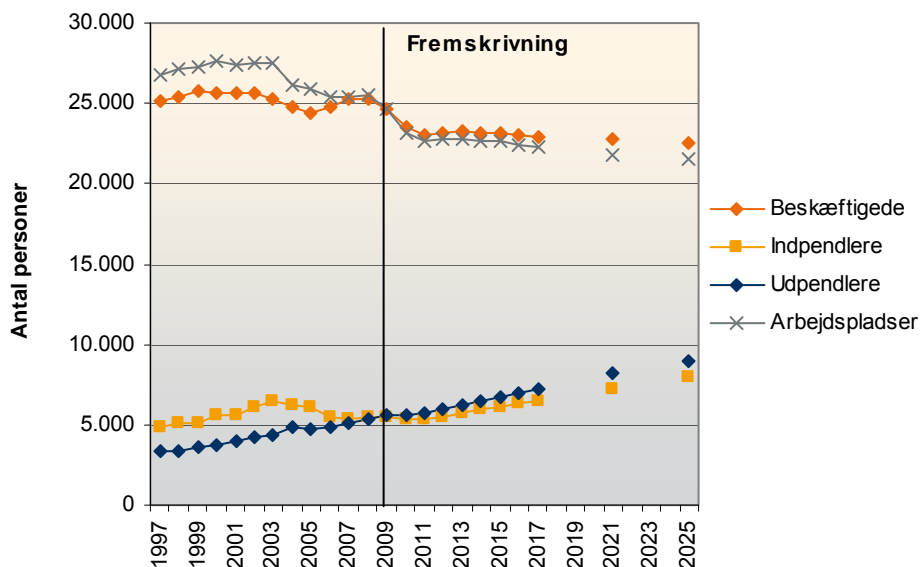
Note: Andel indpendlere: Andel af alle arbejdspladser i den enkelte branche, som er besat med indpendlere.

Andel udpendlere: Andel af beskæftigede med bopæl i kommunen, som pendler ud af kommunen.

Figur 14 viser udviklingen i antal beskæftigede (personer med bosted i Skive, som er i beskæftigelse), antal arbejdspladser (antal personer, som har arbejdssted ved en virksomhed i Skive), og ind- og udpendingen fra 1997 til 2009. Figuren viser, at udpendingen i Skive er steget mere end indpendlingen frem til 2009. Baggrunden er den negative udvikling i antallet

af arbejdspladser i Skive, som medfører, at borgerne i kommunen i stigende grad må pendle ud af Skive for at finde beskæftigelse. Fremskrivningerne viser endvidere at denne tendens forventes at fortsætte i de kommende år.

FIGUR 14. UDVIKLINGEN I BESKÆFTIGELSEN OG ANTAL ARBEJDSPLADSER, SAMT INDPENDLINGEN OG UDPENDLINGEN FRA 1997 TIL 2009 OG FREMSKRIVNING FOR 2010 TIL 2025

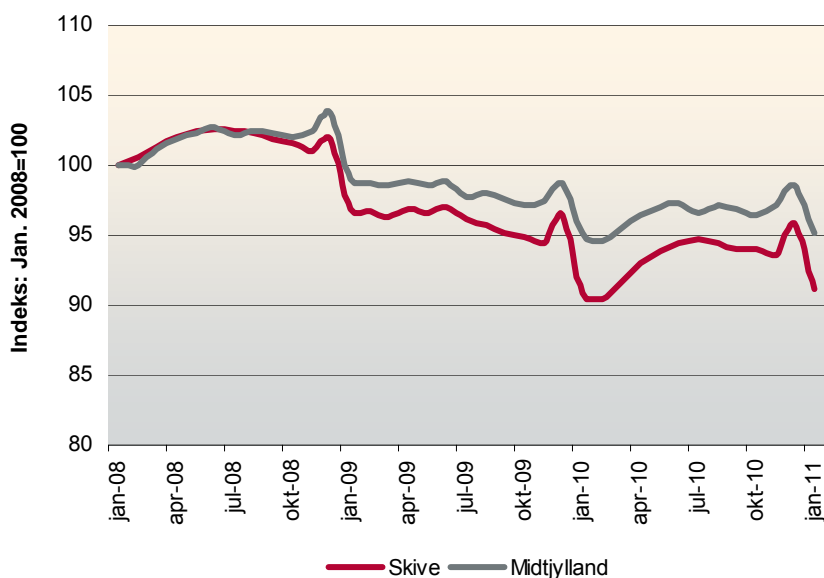


Kilde: Danmarks Statistik, SAM-K/LINE-modellen

Den aktuelle beskæftigelsesudvikling

Den aktuelle beskæftigelsesudvikling kan ikke belyses med tal fra Danmarks Statistik, hvor de seneste tal er opgjort pr. 1.1.2009. Dog er det muligt at få et billede af den aktuelle udvikling ved at benytte de såkaldte e-indkomstdata, som kan findes i DREAM-databasen. E-indkomstdata belyser antallet af lønmodtagere baseret på oplysninger fra SKAT – og kan vise den løbende udvikling i beskæftigelsen hver måned frem til januar 2011.

FIGUR 15. UDVIKLINGEN I BESKÆFTIGELSEN I SKIVE SAMMENLIGNET MED HELE REGIONEN FRA JANUAR 2008 TIL JANUAR 2011

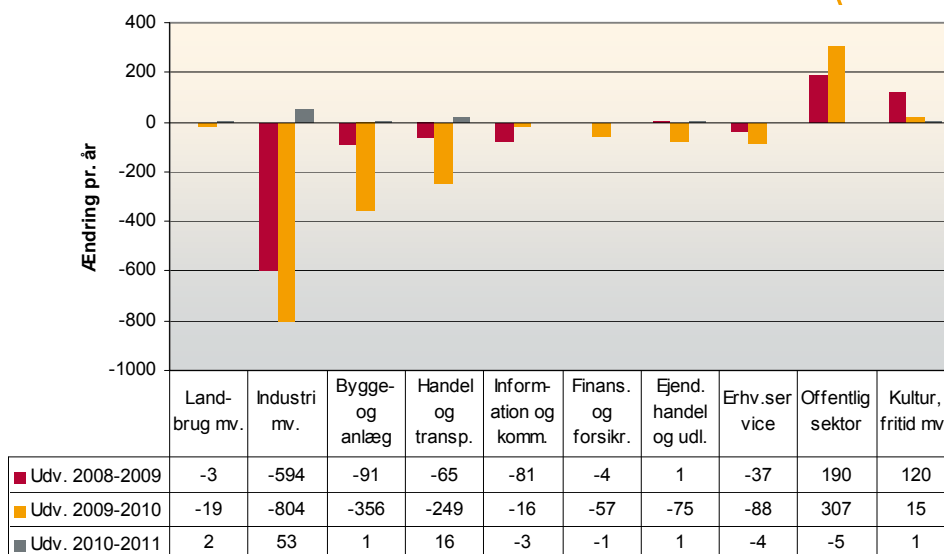


Kilde: E-indkomstdata fra DREAM-databasen

E-indkomstdataene viser, at beskæftigelsen i Skive har faldet markant mere end i regionen som helhed fra 2008 til 2011. Samlet set er beskæftigelsen faldet med 8,8% i Skive fra januar 2008 til januar 2011, mens faldet i regionen har været på 4,9%. Figuren viser også, at nedgangen i Skive var størst i 2009, mens udviklingen igennem 2010 har været mere positiv.

Fordelt på hovederhverv er beskæftigelsen faldet markant inden for industrien både igennem 2008 og 2009. Beskæftigelsesfaldet har været lidt mindre inden for Bygge og anlæg og Handel og transport, mens den Offentlige sektor har haft en lille fremgang igennem 2008 og 2009.

FIGUR 16. ÅRLIG ÆNDRING I BESKÆFTIGELSEN FORDELT PÅ HOVEDERHVERV FRA JANUAR 2008 TIL JANUAR 2011



Kilde: E-indkomstdata fra DREAM-databasen

Note: Udviklingen hvert år dækker udviklingen fra januar til januar. Det vil sige, at udviklingen 2010-2011 dækker ændringen i e-indkomstbeskæftigelsen fra januar 2010 til januar 2011.

Fire analyser du har gavn af at kende:



AC-analyse



Analyserapport
2010



Kontrakt 2012



Arbejdsmarkeds-
overblik

Find dem - og andre analyser - på
www.brmidtjylland.dk

Kontaktperson:
Lisbeth Kramme
lmi@ams.dk
72 22 37 06



Beskæftigelsesregion Midtjylland
www.brmidtjylland.dk
brmidt@ams.dk
72 22 37 00