

En beskrivelse af arbejdsmarkedet i

Horsens

kommune

Beskæftigelsesregion Midtjylland
April 2011



INDHOLDSFORTEGNELSE

UDVIKLINGEN I UDBUDET AF ARBEJDSKRAFT	3
Befolkningen	

Arbejdsstyrken

Ledigheden

UDVIKLINGEN I EFTERSPØRGSLEN EFTER ARBEJDSKRAFT	9
Erhvervsstrukturen	

Pendlingen

Den aktuelle beskæftigelsesudvikling

ARBEJDSMARKEDET I HORSENS KOMMUNE

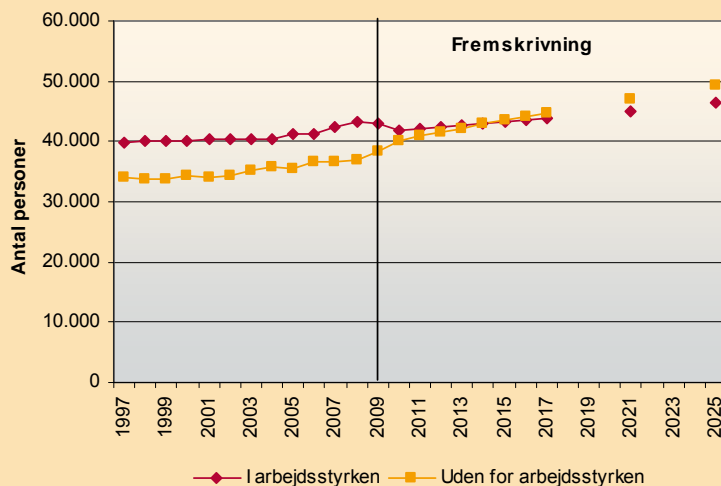
Formålet med arbejdsmarkedsbeskrivelsen er at supplere Kommunebeskrivelse 2011 med viden om den strukturelle udvikling på arbejdsmarkedet i kommunen. Arbejdsmarkedsbeskrivelsen for Horsens indeholder:

- en beskrivelse af udbudssiden, herunder udviklingen i befolkningen, arbejdsstyrken og ledigheden – både historisk og i fremtiden. Arbejdsstyrken er endvidere opdelt på uddannelsesniveau.
- en beskrivelse af efterspørgselssiden, herunder udviklingen i antallet af arbejdspladser, erhvervsstrukturen, beskæftigelsen og pendlingen – både historisk og i fremtiden. Arbejdskraftefterspørgslen er endvidere opdelt på uddannelsesniveau.

Hovedkonklusioner

Overordnet viser arbejdsmarkedsbeskrivelsen, at Horsens har oplevet en positiv udvikling på arbejdsmarkedet de seneste 10 til 12 år. Arbejdsmarkedet i Horsens er kendetegnet ved en højere vækst i befolkningen, arbejdsstyrken og beskæftigelsen end gennemsnittet for Midtjylland. Samtidig har Horsens dog en af de højeste ledighedsprocenter i regionen.

De kommende 10 år forventes befolkningen, arbejdsstyrken og beskæftigelsen fortsat at stige i Horsens. Men samtidig forventes der at blive stillet stadig større krav til arbejdskraftens kvalifikationer, og endelig forventes gruppen af personer uden for arbejdsstyrken at vokse mere end arbejdsstyrken. Det betyder, at arbejdsstyrken i Horsens skal "forsørge" stadig flere ældre, unge og personer i den erhvervsaktive alder, som står uden for arbejdsstyrken – jf. nedenstående figur.



Kilde: Danmarks Statistik, SAM-K/LINE-modellen

Udbudssiden

Horsens har haft en positiv demografisk udvikling, og frem til 2020 forventes **befolkningen** at stige 11,5%. Antallet af erhvervsaktive (16 til 64 år) forventes dog kun at stige 7,2%. Stigningerne er markant højere end de gennemsnitlige stigninger i Midtjylland.

Arbejdsstyrken i Horsens er steget 8,7% fra 1997 til 2009, og fra 2011 til 2021 forventes arbejdsstyrken at stige 7,0%. Igen er stigningerne markant højere end de gennemsnitlige stigninger i Midtjylland.

Arbejdsstyrkens **uddannelsesniveau** er marginalt lavere i Horsens end i Midtjylland som helhed. 36% har ingen erhvervskompetencegivende uddannelse, mens 37% har en erhvervsfaglig uddannelse og 26% en videregående uddannelse. Andelen af kortuddannede og faglærte er marginalt højere i Horsens end i Midtjylland. Frem til 2025 forventes en stigning i gruppen med en videregående uddannelse, mens der forventes marginalt færre kortuddannede og erhvervsuddannede.

I februar 2011 var **ledigheden** 6,9%, hvilket er en af de højeste ledighedsprocenter i Midtjylland. Ledigheden er faldet og efterfølgende steget i løbet af 2010, og ledighedsudviklingen kendetegnes typisk ved faldende ledighed for de mest konjunkturfølsomme grupper som Byggefagene, Metalarbejderne og 3F. Modsat er ledigheden blandt andet steget lidt blandt de grupper, der typisk arbejder inden for den offentlige sektor. Ledighedsniveauet er dog fortsat højest for 3F, Byggefagene, Teknikerne og Metalarbejderne, og alene 3F's medlemmer udgør 34% af alle dagpengemodtagere i kommunen.

Efterspørgselssiden

Erhvervsstrukturen i Horsens ligner erhvervsstrukturen i hele Midtjylland. Der er mange arbejdspladser i industrien og inden for Handel og transport.

Fra 1997 til 2009 er antallet af arbejdspladser i Horsens steget 16%. Frem til finanskrisen har industrien og landbruget tabt arbejdspladser, mens der er blevet flere arbejdspladser i den private og offentlige servicesektor og inden for Bygge og anlæg. Arbejdspladserne er påvirket af finanskrisen, men i de førstkommande år forventes antallet af arbejdspladser at stabiliseres. På længere sigt forventes igen flere arbejdspladser i den private og offentlige servicesektor, mens industrien og landbruget fortsat vil tabe arbejdspladser.

Der forventes at blive stillet stadig **større kvalifikationskrav** til arbejdskraften på sigt. Fremskrivningerne viser, at der er udsigt til stigende beskæftigelse for grupper af videregående uddannede, mens der generelt forventes et fald i beskæftigelsen for kortuddannede og for grupper af faglærte i de kommende 10 år.

Pendlingen viser, at 32% af de beskæftigede i kommunen er udpendlere, og samtidig er 32% af de ansatte på arbejdspladserne i Horsens indpendlere. I de kommende år forventes der at blive stillet stadig større krav om geografisk mobilitet til arbejdsstyrken i Horsens.

UDVIKLINGEN I UDBUDET AF ARBEJDSKRAFT

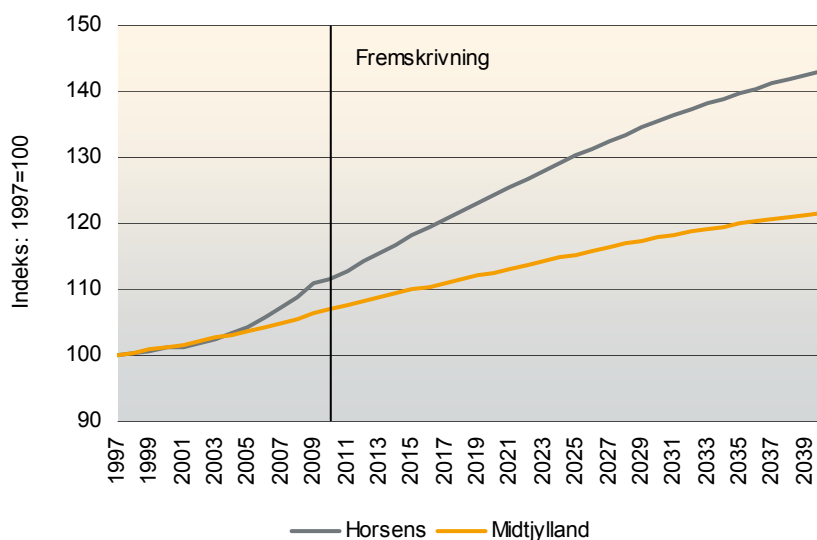
Her beskrives den seneste udvikling, prognoserne og uddannelsesniveaet for befolkningen og arbejdsstyrken i Horsens Kommune, og der gives et overblik over den seneste udvikling i ledigheden.

Befolkningen

Ved indgangen til 2010 var der 81.957 indbyggere i Horsens Kommune. Befolkningstallet er steget de seneste år, og den seneste befolkningsprognose viser, at befolkningstallet fortsat forventes at stige. Frem til 2020 forventes en stigning på 11,5%, og frem til 2040 forventes en stigning på 28,5%.

Befolkningstallet forventes at stige i hele Midtjylland, i Østjylland¹ og i Vestjylland. Stigningerne i Horsens forventes at være markant højere end de forventede stigninger i hele Midtjylland.

FIGUR 1. UDVIKLINGEN I BEFOLKNINGEN FRA 1997 TIL 2010 OG BEFOLKNINGSPROGNOSEN FOR 2010 TIL 2040 FOR HORSENS OG MIDTJYLLAND



Kilder: Danmarks Statistik, www.statistikbanken.dk og SAM-K/LINE-modellen

TABEL 1. BEFOLKNINGEN OG BEFOLKNINGSPROGNOSEN FOR HORSENS OG MIDTJYLLAND

	Befolkning			Procentvis udvikling	
	2010	2020	2040	2010-2020	2010-2040
Befolkningen i alt					
Horsens	81.957	91.384	105.298	11,5%	28,5%
Midtjylland	1.253.998	1.318.471	1.424.057	5,1%	13,6%
Landsdel Østjylland	826.923	885.593	975.959	7,1%	18,0%
Landsdel Vestjylland	427.075	432.878	448.098	1,4%	4,9%
16 til 64-årige					
Horsens	53.028	56.860	61.543	7,2%	16,1%
Midtjylland	808.730	818.257	814.963	1,2%	0,8%
Landsdel Østjylland	540.311	558.712	570.064	3,4%	5,5%
Landsdel Vestjylland	268.419	259.545	244.899	-3,3%	-8,8%

Kilde: Danmarks Statistik, www.statistikbanken.dk

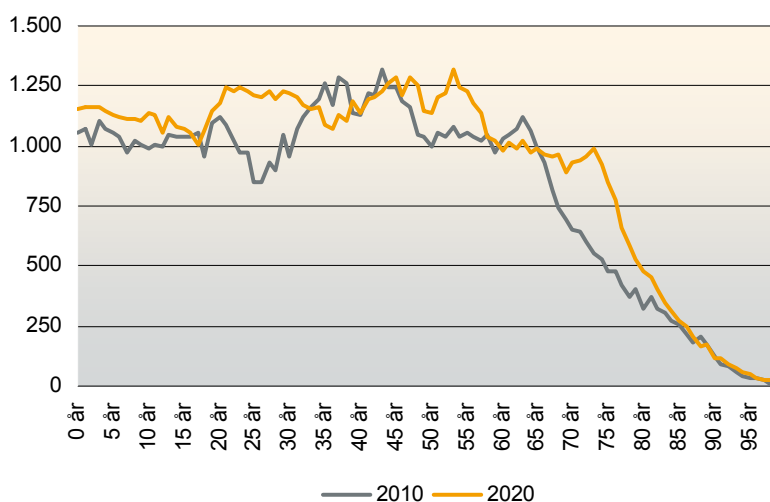
¹ Østjylland: Favrskov, Hedensted, Horsens, Norddjurs, Odder, Randers, Samsø, Silkeborg, Skanderborg, Syddjurs og Aarhus

Vestjylland: Herning, Holstebro, Ikast-Brandø, Lemvig, Ringkøbing-Skjern, Skive, Struer og Viborg

I 2010 udgjorde befolkningen i den erhvervsaktive alder (16 til 64 år) 65% af den samlede befolkning i Horsens. Antallet af personer i den erhvervsaktive alder forventes at stige frem til 2040, men stigningerne er markant lavere end de forventede stigninger i befolkningen som helhed. Stigningerne i Horsens er dog igen markant højere end de forventede stigninger i hele Midtjylland.

Fordelt på alder forventes befolkningstallet frem til 2020 at stige for de 18 til 30-årige, de 45 til 60-årige og de 66-årige og derover, mens der forventes stort set samme antal i de resterende aldersgrupper.

FIGUR 2. BEFOLKNINGENS ALDERSSAMMENSÆTNING I HORSENS I 2010 OG 2020

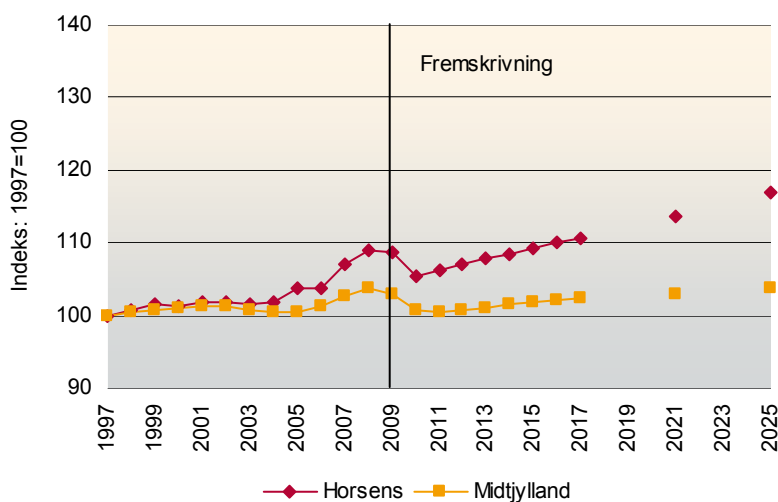


Kilde: Danmarks Statistik, www.statistikbanken.dk

Arbejdsstyrken

I 2009 var der 41.133 personer i arbejdsstyrken i Horsens. Antallet af personer i arbejdsstyrken er steget markant siden 2004, men som følge af lavkonjunktoren forventes arbejdsstyrken at falde i 2010. Herefter forventes arbejdsstyrken igen at stige, og i 2015 forventes arbejdsstyrken at være på niveau med 2009.

FIGUR 3. UDVIKLINGEN I ARBEJDSSTYRKEN FRA 1997 TIL 2009 OG ARBEJDSSTYRKEPROGNOSEN FOR 2010 TIL 2025 FOR HORSENS OG MIDTJYLLAND



Kilde: Danmarks Statistik, SAM-K/LINE-modellen

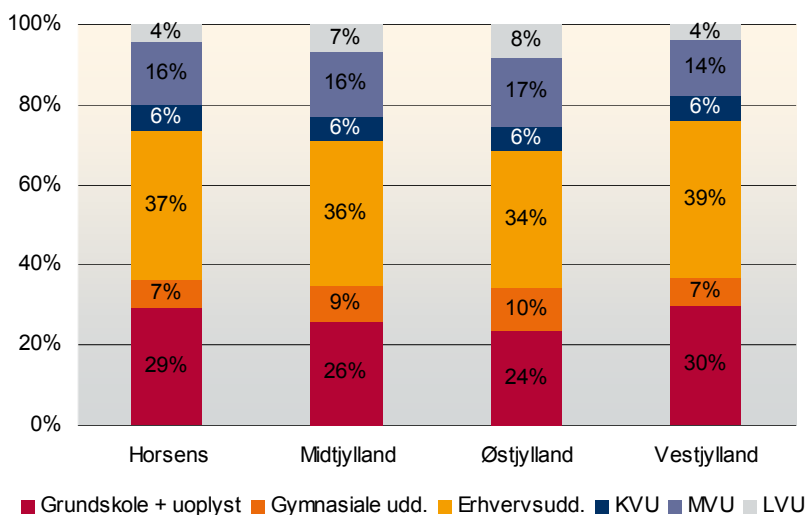
Udviklingen i arbejdsstyrken i Horsens forventes at følge samme tendens som udviklingen i hele Midtjylland. Dog forventes udviklingen at være markant mere positiv i Horsens end i regionen som helhed.

Arbejdsstyrkens uddannelsesniveau

Knap hver tredje i arbejdsstyrken i Horsens har grundskolen som højeste fuldførte uddannelse, mens 37% har fuldført en erhvervsuddannelse, og 20% har gennemført en mellem-lang eller lang videregående uddannelse.

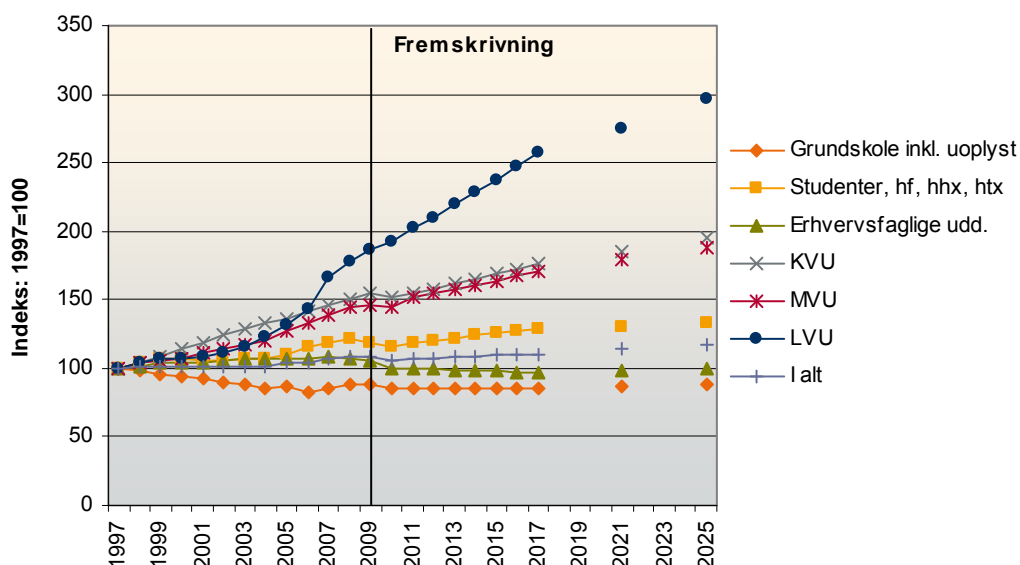
Sammenlignet med uddannelsesniveauet i hele Midtjylland er der lidt flere med grundskolen som højeste fuldførte uddannelse i Horsens. Modsat er der lidt færre i Horsens, der har gennemført en gymnasial uddannelse eller en mellem-lang eller lang videregående uddannelse, mens der er stort set lige mange, der har fuldført en erhvervsuddannelse.

FIGUR 4. ARBEJDSSTYRKENS UDDANNELSESLEVELI I 2009



Kilde: Danmarks Statistik, www.statistikbanken.dk

FIGUR 5. UDVIKLINGEN I ARBEJDSSTYRKEN FORDELT PÅ UDDANNELSESLEVELI FRA 1997 TIL 2009 OG FREMSKRIVNING AF ARBEJDSSTYRKEN FRA 2010 TIL 2025 I HORSENS



Kilde: Danmarks Statistik, SAM-K/LINE-modellen

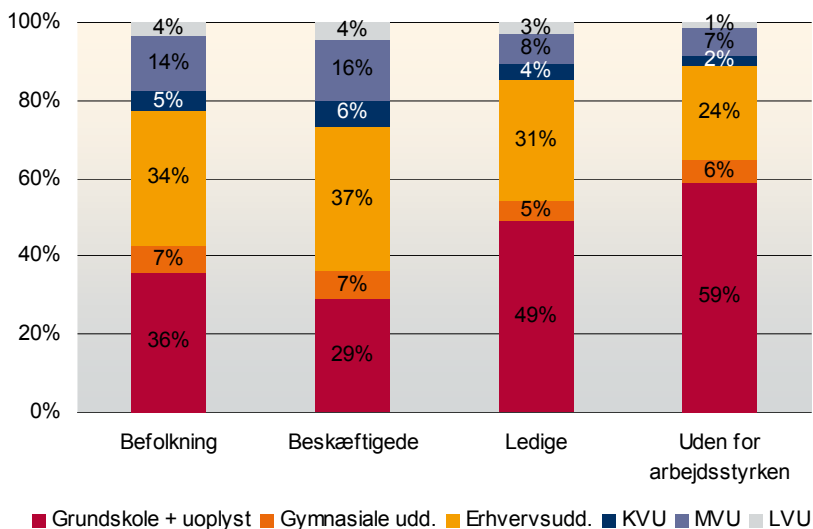
Siden 1997 er der sket et fald i antallet af personer, der har grundskolen som højeste fuldførte uddannelse i Horsens. Modsat er der sket en svag stigning i antallet af gymnasialt uddannede og en kraftigere stigning i antallet af videregående uddannede, mens antallet af erhvervsuddannede har ligget stabilt.

Prognoserne for arbejdsstyrken fordelt på uddannelsesniveau viser, at den historiske udvikling forventes at fortsætte de kommende 15 år. Antallet af erhvervsuddannede forventes dog at falde svagt, mens antallet af personer med en lang videregående uddannelse forventes at stige kraftigt.

Befolkningens uddannelsesniveau

I Horsens er der markante forskelle på uddannelsesniveauet for befolkningen, arbejdsstyrken og personer uden for arbejdsstyrken. I hele befolkningen i den erhvervsaktive alder er der flere kortuddannede og lidt færre med en erhvervsuddannelse eller en videregående uddannelse end i arbejdsstyrken. Forskellene er mere markante for personer uden for arbejdsstyrken, hvor der er markant flere med grundskolen som højeste fuldførte uddannelse og markant færre med en erhvervsuddannelse eller en videregående uddannelse end i arbejdsstyrken.

FIGUR 6. UDDANNELSESLEVELAUET I HORSENS I 2009



Kilde: Danmarks Statistik, www.statistikbanken.dk

Ledigheden

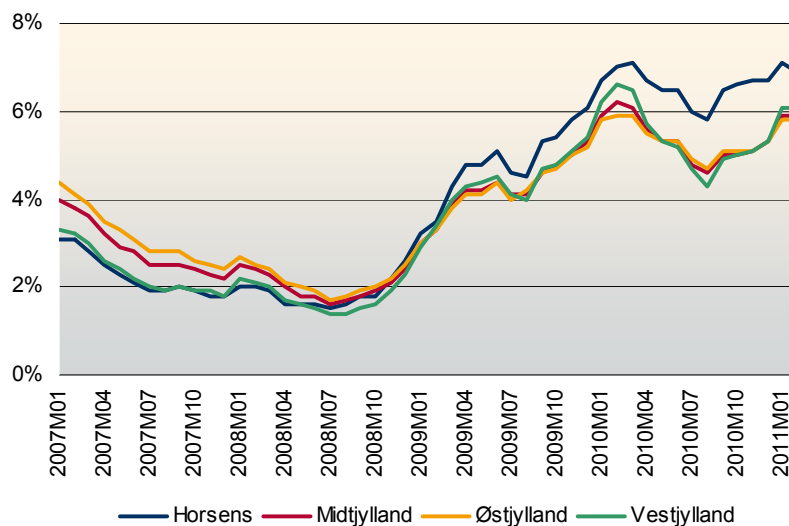
I februar 2011 var der 2.851 bruttoledige i Horsens, svarende til 6,9% af arbejdsstyrken. Siden februar 2010 er ledigheden faldet fra 2.860 personer, et fald på 0,3%. Udviklingen viser, at ledigheden var højest i marts 2010, og herefter faldt ledigheden markant frem til august 2010. Herefter er ledigheden igen steget, og i januar 2011 var ledigheden på niveau med marts 2010.

Siden april 2009 har Horsens haft et højere ledighedsniveau end Midtjylland som helhed, og i februar 2011 havde Horsens en af de højeste ledighedsprocenter i regionen.

Fordelt på **ydelser** var der i februar 2011 2.310 bruttoledige dagpengemodtagere og 541 bruttoledige jobklare kontanthjælpsmodtagere i Horsens. Udviklingen viser, at ledigheden er

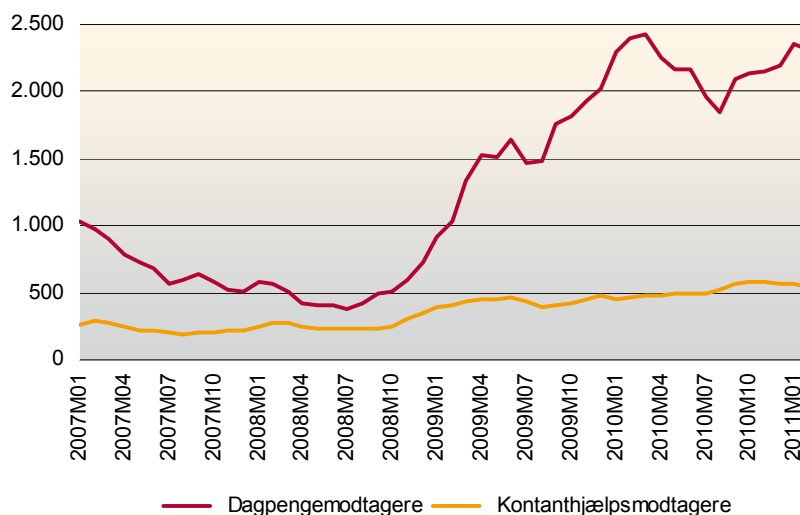
langt mere konjunkturfølsom for dagpengemodtagerne end for de jobklare kontanthjælpsmodtagere. Siden juli 2008, hvor ledigheden var lavest, er bruttoledigheden således steget 515% for dagpengemodtagerne og 135% for kontanthjælpsmodtagerne.

FIGUR 7. UDVIKLINGEN I BRUTTOLEDIGHEDEN I HORSENS OG MIDTJYLLAND



Kilde: Danmarks Statistik, www.statistikbanken.dk

FIGUR 8. UDVIKLINGEN I BRUTTOLEDIGHEDEN I HORSENS FORDELT PÅ YDELSER



Kilde: Danmarks Statistik, www.statistikbanken.dk

Fordelt på **a-kasser** var ledigheden i Horsens i februar 2011 lavest i Danske Sundhedsorganisationers a-kasse, lærernes a-kasse DLF-A, Ledernes a-kasse, pædagogernes a-kasse BUPL-A og de selvstændiges a-kasse Dana. Modsat var ledigheden højest for 3F, Byggefagernes a-kasse, Teknikerne og Metalarbejderne.

Siden februar 2010 er ledigheden faldet mest for Byggefagernes a-kasse, Metalarbejderne, 3F og økonomernes a-kasse CA. Ledigheden er derimod steget mest for pædagogernes a-kasser SLA og BUPL-A, Funktionærer og Servicefagernes a-kasse, Magistrene og FOA.

Endelig er ledigheden i Horsens antalmæssigt størst i 3F, HK og Kristelig a-kasse. Mere end halvdelen af dagpengemodtagerne i Horsens er medlem af en af de tre a-kasser, og alene 3F's medlemmer udgør en tredjedel af alle kommunens dagpengemodtagere.

TABEL 2. LEDIGHEDEN I HORSENS I FEBRUAR 2011 FORDELT PÅ A-KASSER

	Antal ledige	Ledigheds- procent	Udvikling fra februar 2010
A-kasser			
AAK	28	4,3%	0,4% -point
Business	28	5,9%	-0,3% -point
Byggefag	32	14,0%	-4,4% -point
BUPL-A	32	3,5%	1,8% -point
Danske Lønmodt.	70	6,9%	0,0% -point
DSA	6	0,5%	-0,2% -point
EI-Faget	23	7,5%	1,2% -point
FOA	111	4,9%	2,3% -point
3F	810	15,4%	-2,1% -point
Frie Funkt.	23	5,0%	-1,0% -point
Funkt. og Serv.	7	3,6%	3,2% -point
FTF-A	88	4,8%	-1,0% -point
NNF	53	5,4%	-1,6% -point
HK	279	7,6%	0,4% -point
IAK	44	3,8%	-0,5% -point
Journalistik...	6	4,0%	-0,9% -point
Kristelig	262	9,4%	-0,2% -point
Lederne	53	3,4%	0,0% -point
DLF-A	17	1,8%	0,7% -point
Magistrene	29	7,1%	2,7% -point
Metalarb.	146	10,6%	-2,6% -point
Min A-kasse	22	3,9%	-0,1% -point
Dana	15	3,5%	0,1% -point
ASE	96	4,6%	1,2% -point
SLA	25	5,0%	3,3% -point
Teknikerne	73	12,0%	-0,1% -point
CA	15	3,6%	-1,8% -point

Kilde: Danmarks Statistik, www.statistikbanken.dk

UDVIKLINGEN I EFTERSPØRGSLEN EFTER ARBEJDSKRAFT

Her beskrives udviklingen i erhvervsstrukturen og arbejdskraftefterspørgslen i Horsens, herunder udviklingen i antallet af arbejdspladser, brancheudviklingen og fremskrivninger af antallet af arbejdspladser. Desuden belyses pendlingen og uddannelsessammensætningen i brancherne.

Erhvervsstrukturen

Erhvervsstrukturen i Horsens ligner generelt den regionale erhvervsstruktur. Dog er der i Horsens relativt flere arbejdspladser inden for Industri og Handels- og transportområdet..

TABEL 3. ANTAL ARBEJDSPLADSER FORDELT PÅ HOVEDERHVERV 1.1.2009

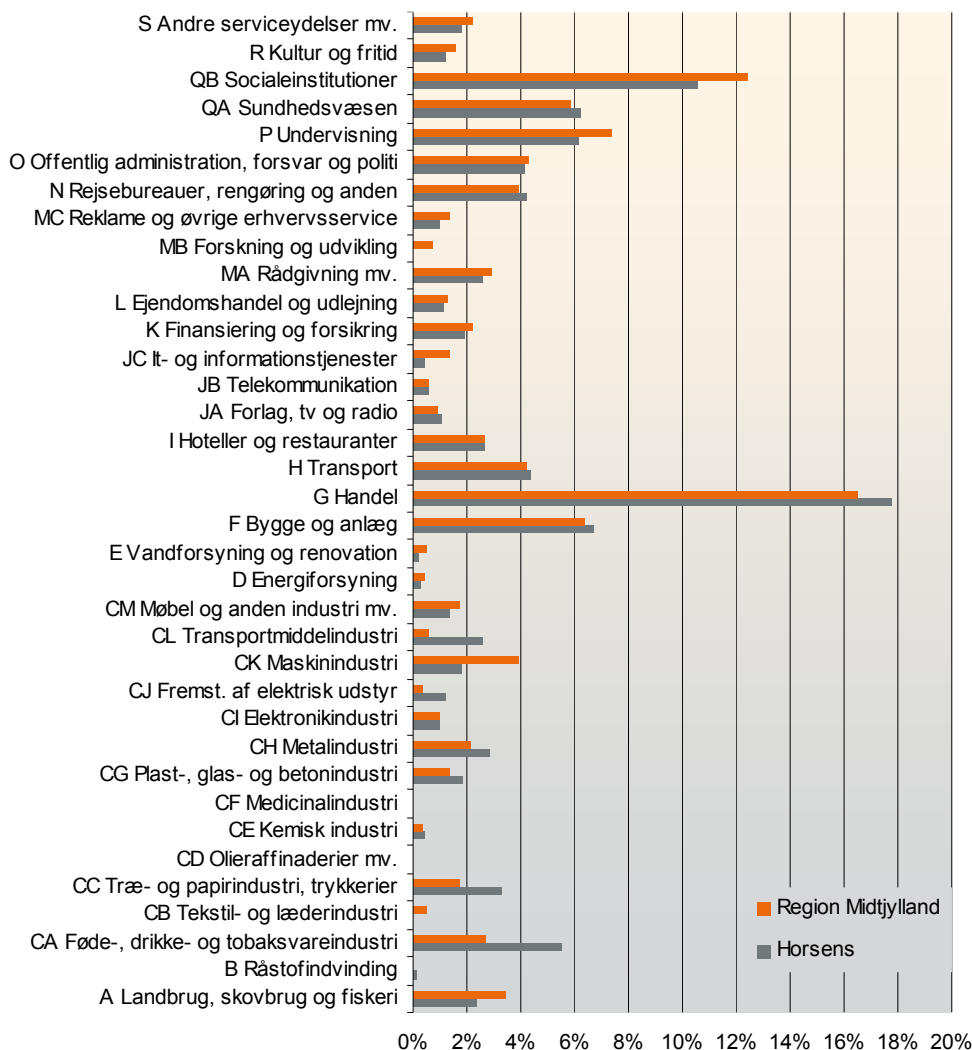
	Antal arbejdspladser		
	Hele landet	Region Midtjylland	Horsens
Landbrug, skovbrug og fiskeri	74.125	22.248	993
Industri, råstofudvinding og forsyningsvirksomhed	393.531	113.804	9.605
Bygge og anlæg	180.188	41.624	2.843
Handel og transport	676.150	152.315	10.569
Information og kommunikation	101.408	18.528	892
Finansiering og forsikring	86.774	14.492	810
Ejendomshandel og udlejning	39.907	8.306	487
Erhvervsservice	274.814	57.916	3.340
Offentlig administration, undervisning og sundhed	867.569	194.852	11.506
Kultur, fritid og anden service	118.725	24.511	1.273
Uoplyst aktivitet	17.929	3.650	238
I alt	2.831.120	652.246	42.556

	Andel af alle arbejdspladser		
	Hele landet	Region Midtjylland	Horsens
Landbrug, skovbrug og fiskeri	2,6%	3,4%	2,3%
Industri, råstofudvinding og forsyningsvirksomhed	13,9%	17,4%	22,6%
Bygge og anlæg	6,4%	6,4%	6,7%
Handel og transport	23,9%	23,4%	24,8%
Information og kommunikation	3,6%	2,8%	2,1%
Finansiering og forsikring	3,1%	2,2%	1,9%
Ejendomshandel og udlejning	1,4%	1,3%	1,1%
Erhvervsservice	9,7%	8,9%	7,8%
Offentlig administration, undervisning og sundhed	30,6%	29,9%	27,0%
Kultur, fritid og anden service	4,2%	3,8%	3,0%
Uoplyst aktivitet	0,6%	0,6%	0,6%
I alt	100,0%	100,0%	100,0%

Kilde: Danmarks Statistik, www.statistikbanken.dk

Figur 9 viser antallet af arbejdspladser fordelt på brancher i Horsens og Midtjylland. Figuren viser, at inden for industrien er Horsens overrepræsenteret med arbejdspladser inden for Fødevareindustrien, Træ- og papirindustri inkl. trykkerier, Plastindustri, Metalindustri, Fremstilling af elektrisk udstyr og Transportmiddelindustri. Derudover er Horsens overrepræsenteret med arbejdspladser inden for brancherne Sundhedsvæsen, Rejsebureauer, rengøring mv., Handel og Bygge og anlæg.

FIGUR 9. ERHVERVSSTRUKTUREN FORDELT PÅ BRANCHER 1.1.2009



Kilde: Danmarks Statistik, www.statistikbanken.dk

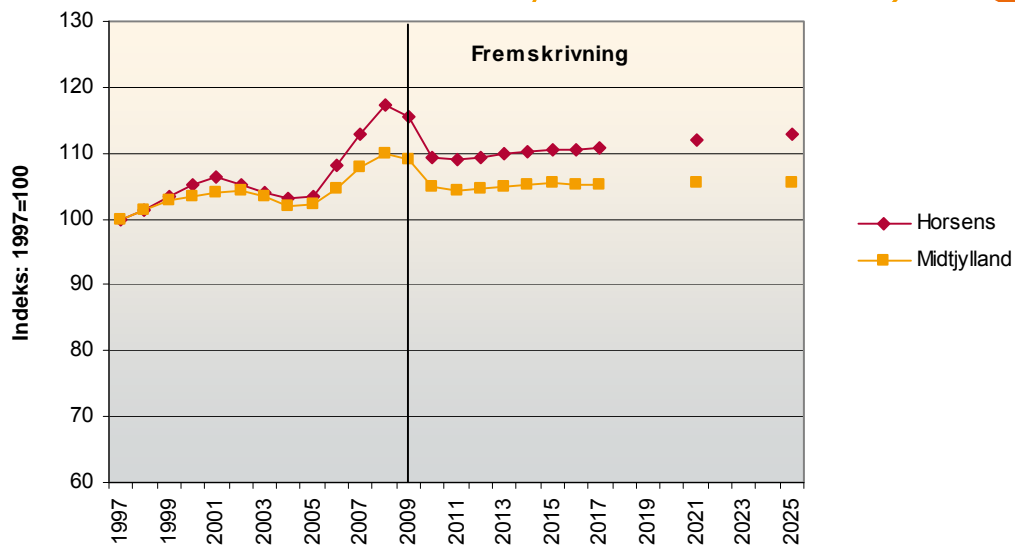
Udviklingen i erhvervsstrukturen

Udviklingen i erhvervsstrukturen fra 1997 til 2009 viser, at Horsens har haft en højere vækst i antallet af arbejdspladser end regionen som helhed. Samlet set er antallet af arbejdspladser i perioden fra 1997 til 2009 steget med 16% (5.750 arbejdspladser), mens antallet er steget med 9% i Midtjylland (54.593 arbejdspladser). Hovedparten af fremgangen i Horsens kom fra 2004 til 2008, hvor der alene blev skabt 5.192 arbejdspladser, en vækst på 14%.

Perioden fra 1997 til 2009 kendetegnes ved en generel fremgang i antal arbejdspladser inden for den private og offentlige servicesektor og inden for Bygge og anlæg, mens der er kommet færre arbejdspladser inden for Landbrugssektoren og Industrien. Landbruget har tabt 616 arbejdspladser (-38%) og Industrien har tabt 1.090 arbejdspladser (-10%). Inden for Industrien var der dog en positiv udvikling fra 2004 til 2008.

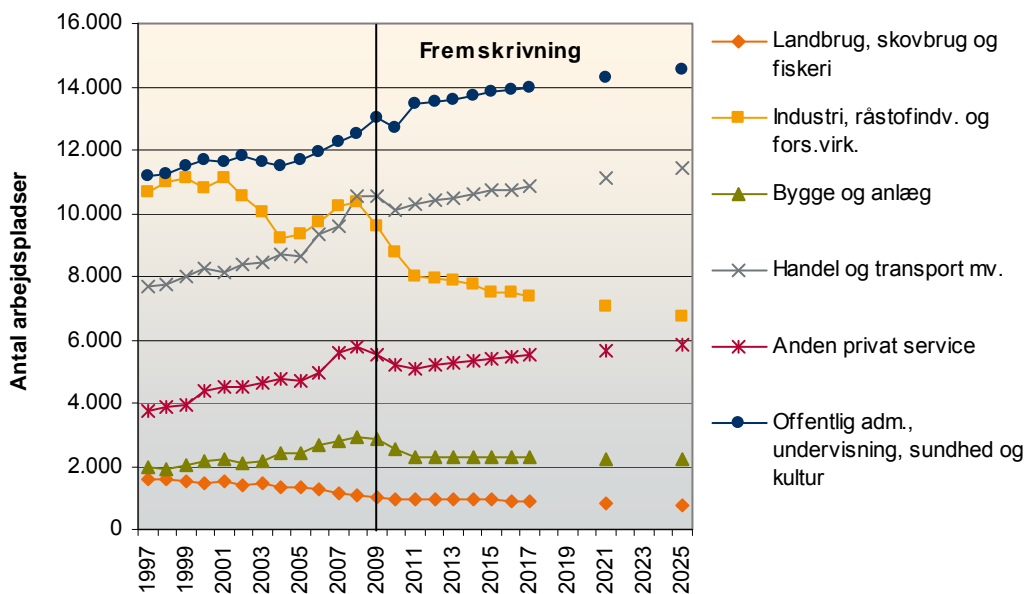
Horsens er påvirket markant af finanskrisen i perioden 2008 til 2010. Herefter forventes antallet af arbejdspladser at stabilisere sig på niveauet i 2005/2006. Fremskrivningerne viser, at der på længere sigt forventes en lidt højere vækst i Horsens end i regionen som helhed. Væksten forventes inden for servicesektoren – både den private og offentlige, mens der forventes færre arbejdspladser inden for Landbrugssektoren og Industrien.

FIGUR 10. UDVIKLINGEN I ANTAL ARBEJDSPLADSER FRA 1997 TIL 2009 OG FREMSKRIVNING FOR PERIODEN 2010 TIL 2025



Kilde: Danmarks Statistik, SAM-K/LINE-modellen

FIGUR 11. UDVIKLINGEN I ANTAL ARBEJDSPLADSER FORDELT PÅ HOVEDERHVERV FRA 1997 TIL 2009 I HORSENS



Kilde: Danmarks Statistik, SAM-K/LINE-modellen

Note: Anden privat service dækker over brancherne: Information og kommunikation, Finansiering og forsikring, Ejendomshandel og udlejning og Erhvervsservice

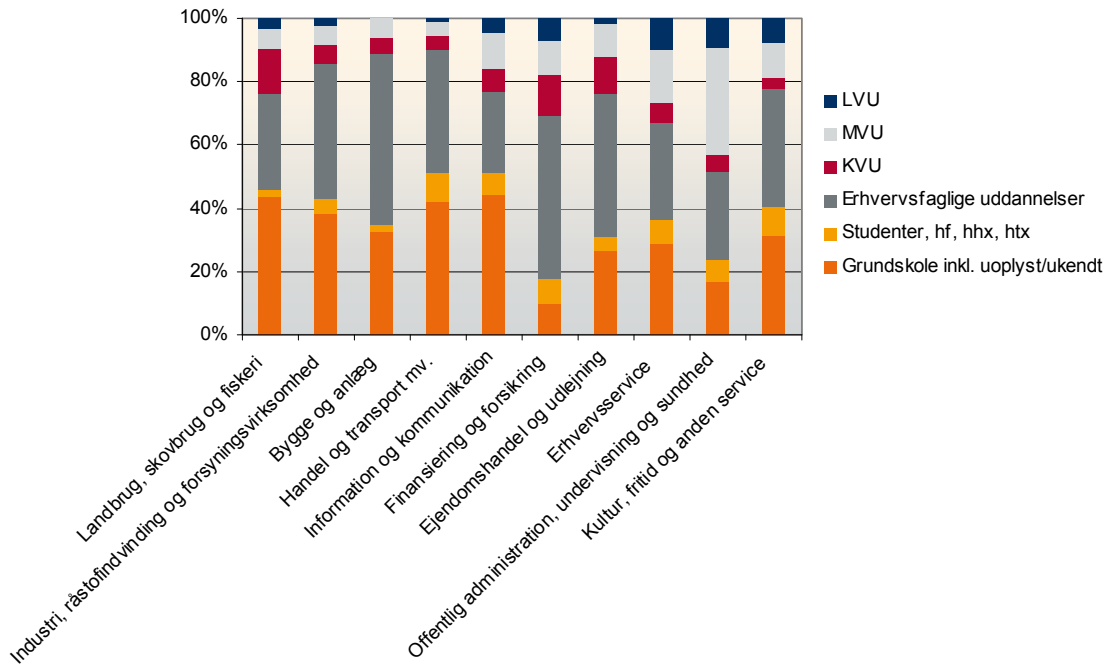
Arbejdskraftefterspørgslen fordelt på uddannelse

Efterspørgslen efter forskellige typer af uddannet arbejdskraft varierer i de forskellige hovederhverv i Horsens.

Med en andel på over 40% med grundskoleuddannelse har landbrugssektoren, Handel og transport og Information og kommunikation relativt mange kortuddannede blandt de ansatte.

Bygge- og anlægsbranchen og Finansiering og forsikring har en høj andel faglærte. Den offentlige sektor har især en høj efterspørgsel efter arbejdskraft med en mellemlang videregående uddannelse (herunder blandt andre pædagoger, folkeskolelærere og sygeplejersker).

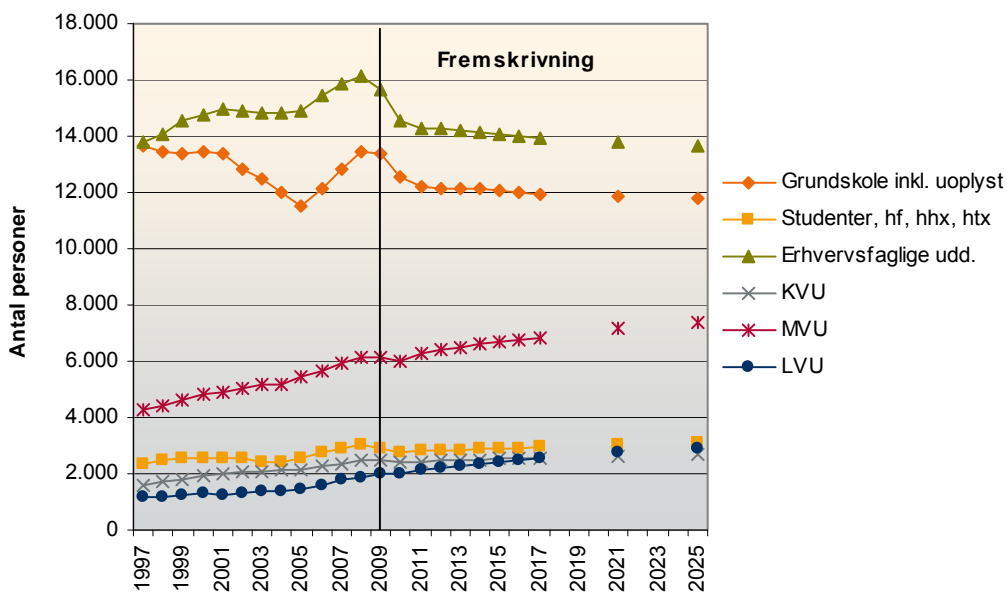
FIGUR 12. UDDANNELSESSAMMENSÆTNINGEN I HOVEDERHVERVENE I HORSENS 1.1.2009



Kilde: Danmarks Statistik, SAM-K/LINE-modellen

Arbejdskraftefterspørgslen har ændret sig markant i perioden fra 1997 til 2009. Generelt er kvalifikationskravene til arbejdskraften steget, og i de kommende år forventes fortsat stigende krav til arbejdskraften.

FIGUR 13. UDVIKLINGEN I ANTAL ARBEJDSPLADSER FRA 1997 TIL 2009 FORDELT PÅ UDDANNELSESGRUPPER OG FREMSKRIVNING FOR PERIODEN 2010 TIL 2025 I HORSENS



Kilde: Danmarks Statistik, SAM-K/LINE-modellen

Efterspørgslen er faldet i forhold til de kortuddannede med **grundskolen** som højeste fuldførte uddannelse. Antallet af arbejdspladser for de kortuddannede er faldet med 282 fra 1997 til 2009, en nedgang på 2%. Dog viser figuren, at der var en bemærkelsesværdig stigning i efterspørgslen efter kortuddannede i højkonjunktoren inden finanskrisen. I de kommende år forventes faldende efterspørgsel efter kortuddannede. Fremskrivningen viser, at der forventes et fald på over 1.500 arbejdspladser for kortuddannede frem til 2021 (-11%).

Antallet af **faglærte** arbejdspladser er steget med 1.847 i perioden, en stigning på 13%. De faglærte oplevede især en høj efterspørgsel i perioden 2004 til 2008. I fremskrivningsperioden forventes en mere negativ udvikling for den faglærte gruppe samlet set. Frem til 2021 forventes en nedgang på ca. 1.900 arbejdspladser (-12%).

Gruppen af **videregående uddannede** har generelt oplevet stigende efterspørgsel. Samlet set er antallet af arbejdspladser for videregående uddannede steget med 3.585 (51%). Den relative vækst har været højest for de lange videregående uddannede med en fremgang på 73% frem til 2009. I fremskrivningsperioden forventes en fremgang på ca. 1.900 arbejdspladser for videregående uddannede frem til 2021 (18%).

Pendlingen

Arbejdskraftens pendling og geografiske mobilitet påvirker både virksomhedernes mulighed for at rekruttere den ønskede arbejdskraft og arbejdsstyrkens ledighed og jobmuligheder.

Overordnet set kendetegnes Horsens ved, at antallet af indpendlere og udpendlere er næsten ens. Samlet set er der 13.409 udpendlere, hvilket svarer til, at 32% af de beskæftigede i Horsens pendler ud af kommunen. Tilsvarende er der 13.481 indpendlere, hvilket betyder, at 32% af arbejdspladserne i Horsens er besat med personer, som pendler ind til kommunen.

Pendlingen er forskellig inden for de enkelte hovederhverv i Horsens. Blandt andet tiltrækker Information og kommunikation og Finansiering og kommunikation relativt flest indpendlere. De samme to hovederhverv; Information og kommunikation og Finansiering og forsikring, har samtidig den højeste udpendling.

TABEL 4. PENDLINGEN I HORSENS FORDELT PÅ HOVEDERHVERV 1.1.2009

	Beskæftigede	Indpendling	Udpendling	Arbejdspladser	Andel indpendlere	Andel udpendlere
Horsens						
I alt	42.484	13.481	13.409	42.556	32%	32%
1 Landbrug, skovbrug og fiskeri	952	195	154	993	20%	16%
2 Industri, råstofindv. og fors.virksomhed	9.355	3.433	3.183	9.605	36%	34%
3 Bygge og anlæg	2.961	869	987	2.843	31%	33%
4 Handel og transport mv.	10.508	3.254	3.193	10.569	31%	30%
5 Information og kommunikation	1.077	358	543	892	40%	50%
6 Finansiering og forsikring	861	311	362	810	38%	42%
7 Ejendomshandel og udlejning	508	120	141	487	25%	28%
8 Erhvervsservice	3.523	1.020	1.203	3.340	31%	34%
9 Offentlig adm., undervisning og sundhed	11.194	3.547	3.235	11.506	31%	29%
10 Kultur, fritid og anden service	1.313	360	400	1.273	28%	30%
11 Uoplyst aktivitet	232	14	8	238	6%	3%

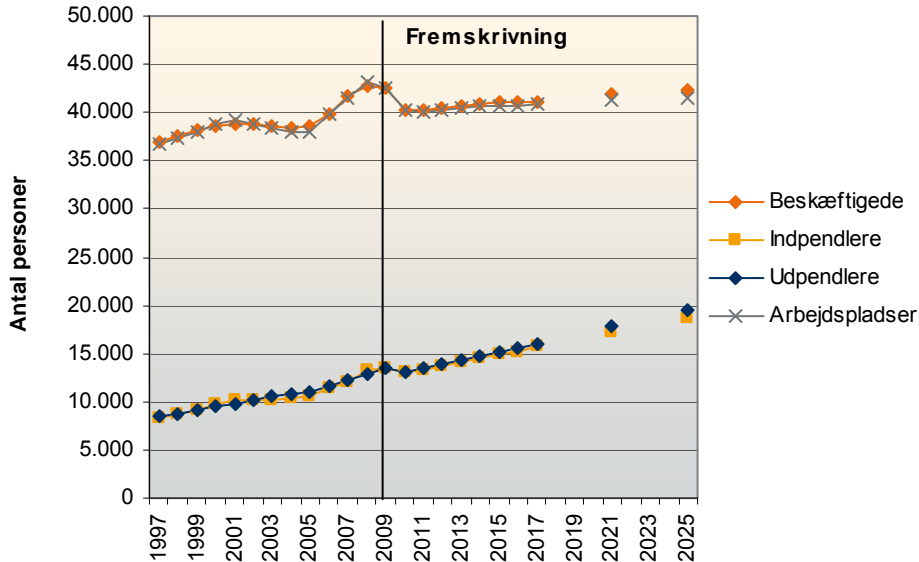
Kilde: Danmarks Statistik, www.statistikbanken.dk

Note: Andel indpendlere: Andel af alle arbejdspladser i den enkelte branche, som er besat med indpendlere.

Andel udpendlere: Andel af beskæftigede med bopæl i kommunen, som pendler ud af kommunen.

Figur 14 viser udviklingen i antal beskæftigede (personer med bosted i Horsens, som er i beskæftigelse), antal arbejdspladser (antal personer, som har arbejdssted ved en virksomhed i Horsens), og ind- og udpendingen fra 1997 til 2009. Figuren viser, at både ind- og udpendingen er steget og forventes at stige fremover.

FIGUR 14. UDVIKLINGEN I BESKÆFTIGELSEN OG ANTAL ARBEJDSPLADSER, SAMT INDPENDINGEN OG UDPENDINGEN FRA 1997 TIL 2009 OG FREMSKRIVNING FOR 2010 TIL 2025

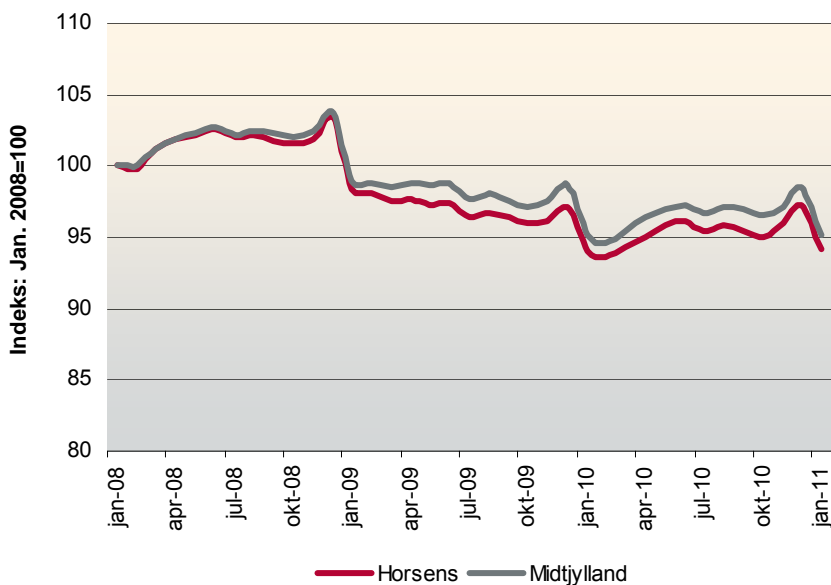


Kilde: Danmarks Statistik, SAM-K/LINE-modellen

Den aktuelle beskæftigelsesudvikling

Den aktuelle beskæftigelsesudvikling kan ikke belyses med tal fra Danmarks Statistik, hvor de seneste tal er opgjort pr. 1.1.2009. Dog er det muligt at få et billede af den aktuelle udvikling ved at benytte de såkaldte e-indkomstdata, som kan findes i DREAM-databasen. E-indkomstdata belyser antallet af lønmodtagere baseret på oplysninger fra SKAT – og kan vise den løbende udvikling i beskæftigelsen hver måned frem til januar 2011.

FIGUR 15. UDVIKLINGEN I BESKÆFTIGELSEN I HORSENS SAMMENLIGNET MED HELE REGIONEN FRA JANUAR 2008 TIL JANUAR 2011

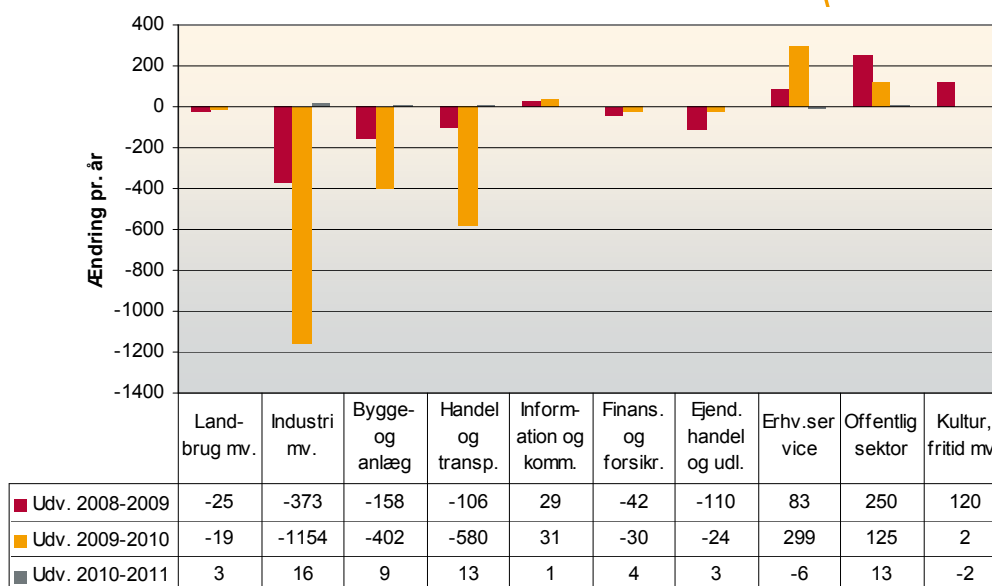


Kilde: E-indkomstdata fra DREAM-databasen

E-indkomstdataene viser, at beskæftigelsen i Horsens har faldet mere end i regionen som helhed fra 2008 til 2011. Samlet set er beskæftigelsen faldet med 5,8% i Horsens fra januar 2008 til januar 2011, mens faldet i regionen har været på 4,9%. Beskæftigelsesfaldet var størst i Horsens fra udgangen af 2008 til udgangen af 2009, mens udviklingen gennem 2010 har været mere positiv sammenlignet med året før.

Fordelt på hovederhverv er beskæftigelsen i Horsens faldet markant inden for industrien især igennem 2009. Også inden for Handel og transportområdet og Bygge og anlæg er beskæftigelsen faldet mest i 2009.

FIGUR 16. ÅRLIG ÆNDRING I BESKÆFTIGELSEN FORDELTE PÅ HOVEDERHERV FRA JANUAR 2008 TIL JANUAR 2011



Kilde: E-indkomstdata fra DREAM-databasen

Note: Udviklingen hvert år dækker udviklingen fra januar til januar. Det vil sige, at udviklingen 2010-2011 dækker ændringen i e-indkomstbeskæftigelsen fra januar 2010 til januar 2011.

Fire analyser du har gavn af at kende:



AC-analyse



Analyserapport
2010



Kontrakt 2012



Arbejdsmarkeds-
overblik

Find dem - og andre analyser - på
www.brmidtjylland.dk

Kontaktperson:
Tina K. Mogensen
tkm@ams.dk
72 22 37 04



Beskæftigelsesregion Midtjylland
www.brmidtjylland.dk
brmidt@ams.dk
72 22 37 00