

En beskrivelse af arbejdsmarkedet i

Hedensted

kommune

Beskæftigelsesregion Midtjylland
April 2011



INDHOLDSFORTEGNELSE

UDVIKLINGEN I UDBUDET AF ARBEJDSKRAFT	3
Befolkningen	

Arbejdsstyrken

Ledigheden

UDVIKLINGEN I EFTERSPØRGSLEN EFTER ARBEJDSKRAFT	9
Erhvervsstrukturen	

Pendlingen

Den aktuelle beskæftigelsesudvikling

ARBEJDSMARKEDET I HEDENSTED KOMMUNE

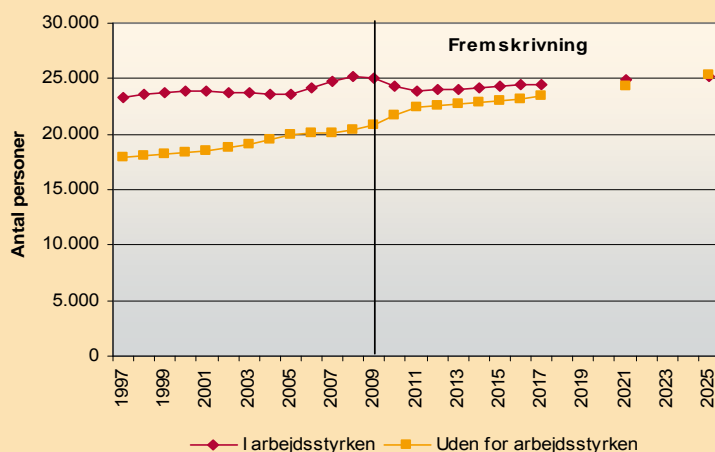
Formålet med arbejdsmarkedsbeskrivelsen er at supplere Kommunebeskrivelse 2011 med viden om den strukturelle udvikling på arbejdsmarkedet i kommunen. Arbejdsmarkedsbeskrivelsen for Hedensted indeholder:

- en beskrivelse af udviklingen i udbudssiden, herunder udviklingen i befolkningen, arbejdsstyrken og ledigheden – både historisk og i fremtiden. Arbejdsstyrken er endvidere opdelt på uddannelsesniveau.
- en beskrivelse af efterspørgselssiden, herunder udviklingen i antallet af arbejdspladser, erhvervsstrukturen, beskæftigelsen og pendlingen – både historisk og i fremtiden. Arbejdskraftefterspørgslen er endvidere opdelt på uddannelsesniveau.

Hovedkonklusioner

Overordnet viser arbejdsmarkedsbeskrivelsen, at Hedensted har oplevet en meget positiv udvikling på arbejdsmarkedet de seneste 10 til 12 år. Arbejdsmarkedet i Hedensted er kendetegnet ved en lavere ledighed end regionsgennemsnittet og en højere vækst i beskæftigelsen end gennemsnittet for Midtjylland. Samtidig er der en relativt høj pendling i kommunen.

De kommende 10 år forventes befolkningen og arbejdsstyrken at stige i Hedensted. Finanskrisen har dog påvirket arbejdsmarkedet markant, og på grund af kommunens mange industriarbejdspladser er der risiko for en faldende arbejdskraftefterspørgsel. Samtidig forventes der at blive stillet stadig større krav til arbejdskraftens kvalifikationer. Og endelig forventes gruppen af personer uden for arbejdsstyrken at vokse mere end arbejdsstyrken. Det betyder, at arbejdsstyrken i Hedensted skal "forsørge" stadig flere ældre, unge og personer i den erhvervsaktive alder, som står uden for arbejdsstyrken – jf. nedenstående figur.



Kilde: Danmarks Statistik, SAM-K/LINE-modellen

Udbudssiden

Hedensted har haft en positiv demografisk udvikling, og frem til 2020 forventes **befolkningen** at stige 6,3%. Antallet af erhvervsaktive (16 til 64 år) forventes dog kun at stige 2,4%. Stigningerne er højere end de gennemsnitlige stigninger i Midtjylland.

Arbejdsstyrken i Hedensted er steget 7,4% fra 1997 til 2009, og fra 2011 til 2021 forventes arbejdsstyrken at stige 4,0%. Igen er stigningerne højere end de gennemsnitlige stigninger i Midtjylland.

Arbejdsstyrkens **uddannelsesniveau** er lidt lavere i Hedensted end i Midtjylland som helhed. 36% har ingen erhvervskompetencegivende uddannelse, mens 42% har en erhvervsfaglig uddannelse og 22% en videregående uddannelse. Andelen af kortuddannede og faglærte er højere i Hedensted end i Midtjylland. Frem til 2025 forventes en stigning i gruppen med en videregående uddannelse, mens der forventes færre uden en erhvervskompetencegivende uddannelse.

I februar 2011 var **ledigheden** 4,8%, hvilket er en af de laveste ledighedsprocenter i Midtjylland. Ledigheden er faldet siden februar 2010, og ledighedsudviklingen kendetegnes typisk ved faldende ledighed for de mest konjunkturfølsomme grupper som 3F, Metalarbejderne og Byggefagene. Modsat er ledigheden steget lidt blandt de grupper, der typisk arbejder inden for den offentlige sektor. Ledighedsniveauet er dog fortsat højest i 3F, NNF, Teknikerne og Byggefagenes a-kasse, og alene 3F's medlemmer udgør 40% af alle dagpengemodtagere i kommunen.

Efterspørgselssiden

Erhvervsstrukturen i Hedensted kendetegnes ved relativt mange arbejdspladser inden for Landbrug, Industri og Bygge og anlæg. Den private og den offentlige servicesektor er derimod underrepræsenteret i Hedensted i forhold til regionen som helhed.

Fra 1997 til 2009 er antallet af arbejdspladser i Hedensted steget 16%. Frem til finanskrisen har landbruget som det eneste erhverv tabt arbejdspladser, mens alle andre brancher har oplevet fremgang. Arbejdspladserne er kraftigt påvirket af finanskrisen, men i de førstkomende år forventes antallet af arbejdspladser at stabiliseres. Fremskrivningerne viser dog, at der er risiko for en faldende arbejdskraftefterspørgsel i Hedensted, da der er mange industriarbejdspladser i kommunen.

Der forventes at blive stillet stadig **større kvalifikationskrav** til arbejdskraften på sigt. Fremskrivningerne viser, at der er udsigt til stigende beskæftigelse for grupper af videregående uddannede, mens der generelt forventes et fald i beskæftigelsen for kortuddannede og for grupper af faglærte i de kommende 10 år.

Pendlingen er omfattende i Hedensted. 47% af de beskæftigede i kommunen er udpendlere, og samtidig er 36% af de ansatte på arbejdspladserne i Hedensted indpendlere. I de kommende år forventes der at blive stillet stadig større krav om geografisk mobilitet til arbejdsstyrken i Hedensted.

UDVIKLINGEN I UDBUDET AF ARBEJDSKRAFT

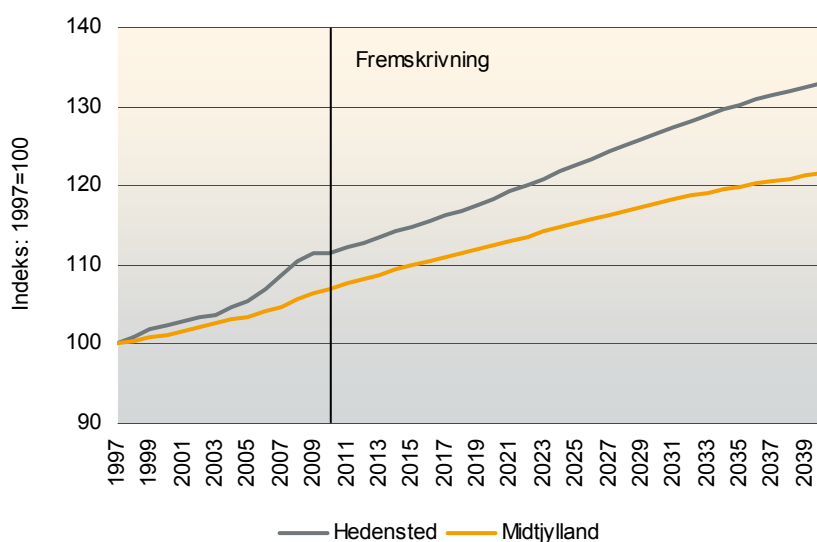
Her beskrives den seneste udvikling, prognoserne og uddannelsesniveaet for befolkningen og arbejdsstyrken i Hedensted Kommune, og der gives et overblik over den seneste udvikling i ledigheden.

Befolkningen

Ved indgangen til 2010 var der 45.982 indbyggere i Hedensted Kommune. Befolkningstallet er steget de seneste år, og den seneste befolkningsprognose viser, at befolkningstallet fortsat forventes at stige. Frem til 2020 forventes en stigning på 6,3%, og frem til 2040 forventes en stigning på 19,3%.

Befolkningstallet forventes at stige i hele Midtjylland, i Østjylland¹ og i Vestjylland. Stigningerne i Hedensted forventes at være på niveau med stigningerne i Østjylland – og højere end de forventede stigninger i hele Midtjylland.

FIGUR 1. UDVIKLINGEN I BEFOLKNINGEN FRA 1997 TIL 2010 OG BEFOLKNINGSPROGNOSEN FOR 2010 TIL 2040 FOR HEDENSTED OG MIDTJYLLAND



Kilder: Danmarks Statistik, www.statistikbanken.dk og SAM-K/LINE-modellen

TABEL 1. BEFOLKNINGEN OG BEFOLKNINGSPROGNOSEN FOR HEDENSTED OG MIDTJYLLAND

	Befolkning			Procentvis udvikling	
	2010	2020	2040	2010-2020	2010-2040
Befolkningen i alt					
Hedensted	45.982	48.857	54.837	6,3%	19,3%
Midtjylland	1.253.998	1.318.471	1.424.057	5,1%	13,6%
Landsdel Østjylland	826.923	885.593	975.959	7,1%	18,0%
Landsdel Vestjylland	427.075	432.878	448.098	1,4%	4,9%
16 til 64-årige					
Hedensted	28.353	29.034	29.910	2,4%	5,5%
Midtjylland	808.730	818.257	814.963	1,2%	0,8%
Landsdel Østjylland	540.311	558.712	570.064	3,4%	5,5%
Landsdel Vestjylland	268.419	259.545	244.899	-3,3%	-8,8%

Kilde: Danmarks Statistik, www.statistikbanken.dk

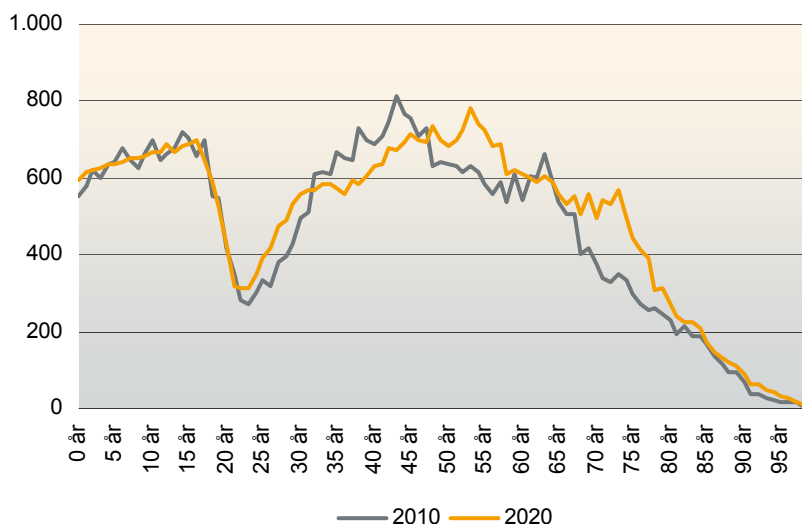
¹ Østjylland: Favrskov, Hedensted, Horsens, Norddjurs, Odder, Randers, Samsø, Silkeborg, Skanderborg, Syddjurs og Aarhus

Vestjylland: Herning, Holstebro, Ikast-Brande, Lemvig, Ringkøbing-Skjern, Skive, Struer og Viborg

I 2010 udgør befolkningen i den erhvervsaktive alder (16 til 64 år) 62% af den samlede befolkning i Hedensted. Antallet af personer i den erhvervsaktive alder forventes at stige frem til 2040, men stigningerne er markant lavere end de forventede stigninger i befolkningen som helhed.

Fordelt på alder forventes befolkningstallet at stige let for de 20 til 30-årige frem til 2020. Modsat forventes antallet af 30 til 45-årige at falde, og endelig forventes antallet af 45-årige og derover at stige markant.

FIGUR 2. BEFOLKNINGENS ALDERSSAMMENSÆTNING I HEDENSTED I 2010 OG 2020

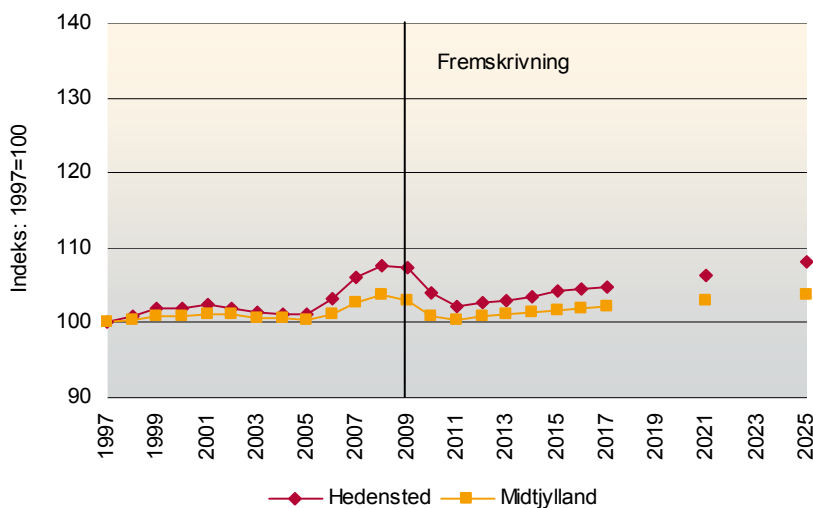


Kilde: Danmarks Statistik, www.statistikbanken.dk

Arbejdsstyrken

I 2009 var der 23.494 personer i arbejdsstyrken i Hedensted. Antallet af personer i arbejdsstyrken er steget markant siden 2005, men som følge af lavkonjunktoren forventes arbejdsstyrken at falde i 2010 og 2011. Herefter forventes arbejdsstyrken igen at stige, men først i 2025 forventes arbejdsstyrken igen at være på niveau med 2009.

FIGUR 3. UDVIKLINGEN I ARBEJDSSTYRKEN FRA 1997 TIL 2009 OG ARBEJDSSTYRKEPROGNOSEN FOR 2010 TIL 2025 FOR HEDENSTED OG MIDTJYLLAND



Kilde: Danmarks Statistik, SAM-K/LINE-modellen

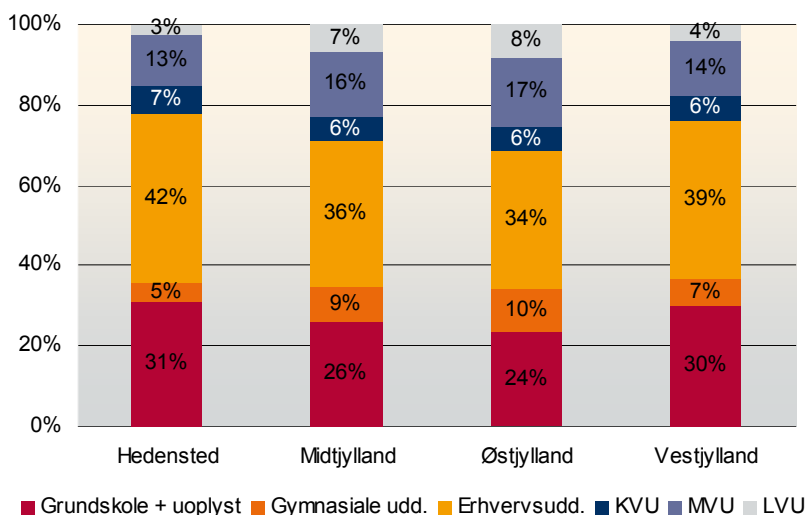
Udviklingen i arbejdsstyrken i Hedensted forventes at følge samme tendens som udviklingen i hele Midtjylland. Dog forventes udviklingen at være mere positiv i Hedensted end i regionen som helhed.

Arbejdsstyrkens uddannelsesniveau

Hver tredje i arbejdsstyrken i Hedensted har grundskolen som højeste fuldførte uddannelse, mens 42% har fuldført en erhvervsuddannelse, og 16% har gennemført en mellemlang eller lang videregående uddannelse.

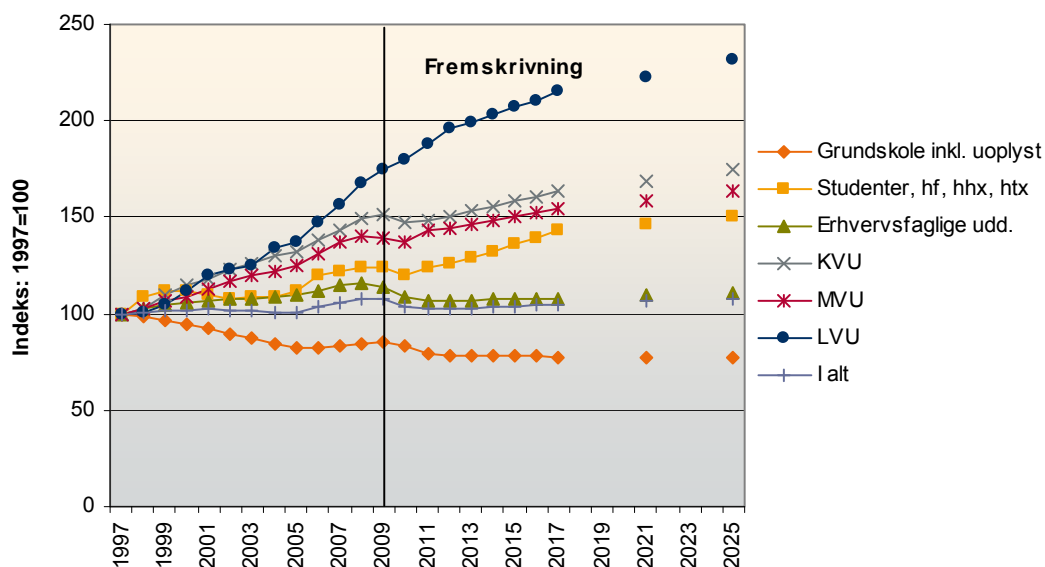
Sammenlignet med uddannelsesniveauet i hele Midtjylland er der markant flere med grundskolen eller en erhvervsuddannelse som højeste fuldførte uddannelse i Hedensted. Modsat er der markant færre i Hedensted, der har gennemført en gymnasial uddannelse eller en mellemlang eller lang videregående uddannelse.

FIGUR 4. ARBEJDSSTYRKENS UDDANNELSESLEVELI I 2009



Kilde: Danmarks Statistik, www.statistikbanken.dk

FIGUR 5. UDVIKLINGEN I ARBEJDSSTYRKEN FORDELT PÅ UDDANNELSESLEVELI FRA 1997 TIL 2009 OG FREMSKRIVNING AF ARBEJDSSTYRKEN FRA 2010 TIL 2025 I HEDENSTED



Kilde: Danmarks Statistik, SAM-K/LINE-modellen

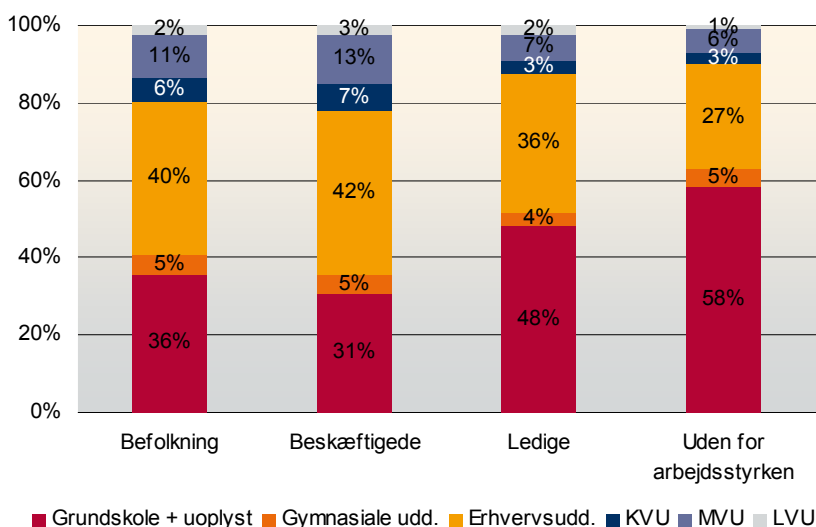
Siden 1997 er der sket et fald i antallet af personer, der har grundskolen som højeste fuldførte uddannelse i Hedensted. Modsat er der sket en svag stigning i antallet af erhvervsuddannede og gymnasialt uddannede, mens antallet af videregående uddannede er steget mere markant.

Prognoserne for arbejdsstyrken fordelt på uddannelsesniveau viser, at den historiske udvikling forventes at fortsætte de kommende 15 år. Særligt forventes antallet af personer med en lang videregående uddannelse at stige markant.

Befolkningens uddannelsesniveau

I Hedensted er der markante forskelle på uddannelsesniveauet for befolkningen, arbejdsstyrken og personer uden for arbejdsstyrken. I hele befolkningen i den erhvervsaktive alder er der flere kortuddannede og lidt færre med en erhvervsuddannelse eller en videregående uddannelse end i arbejdsstyrken. Forskellene er mere markante for personer uden for arbejdsstyrken, hvor der er markant flere med grundskolen som højeste fuldførte uddannelse og markant færre med en erhvervsuddannelse eller en videregående uddannelse end i arbejdsstyrken.

FIGUR 6. UDDANNELSESLEVELIET I HEDENSTED I 2009



Kilde: Danmarks Statistik, www.statistikbanken.dk

Ledigheden

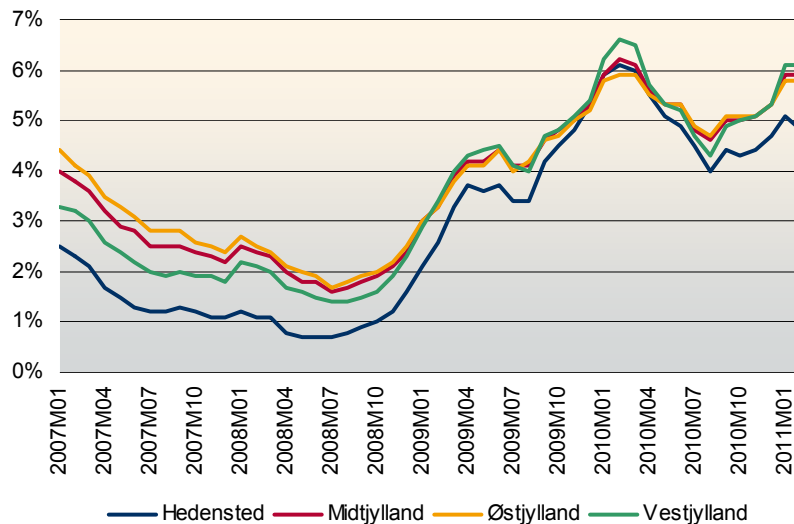
I februar 2011 var der 1.134 bruttoledige i Hedensted, svarende til 4,8% af arbejdsstyrken. Siden februar 2010 er ledigheden faldet fra 1.442 personer, et fald på 21,4%. Udviklingen viser, at ledigheden var højest i februar 2010. Herefter faldt ledigheden markant frem til august 2010, hvorefter den igen er steget svagt.

Siden januar 2007 har Hedensted haft et lavere ledighedsniveau end Midtjylland som helhed. Ledigheden i Hedensted var dog på niveau med Midtjylland i vinteren 2009-2010, men herefter er ledigheden igen faldet mere i Hedensted end i regionen. I februar 2011 har Hedensted en af de laveste ledighedsprocenter i regionen.

Fordelt på **ydelser** var der i februar 2011 1.043 bruttoledige dagpengemodtagere og 90 bruttoledige jobklare kontanthjælpsmodtagere i Hedensted. Udviklingen viser, at ledigheden

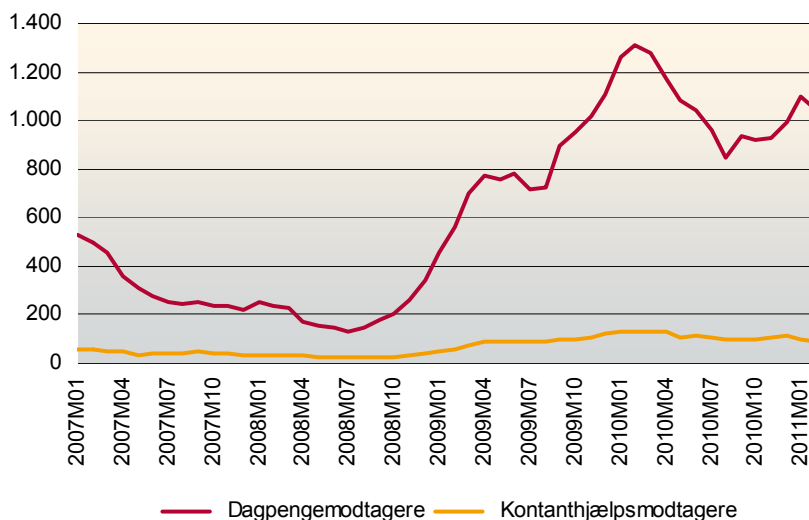
er langt mere konjunkturfølsom for dagpengemodtagerne end for de jobklare kontanthjælpsmodtagere. Siden juli 2008, hvor ledigheden var lavest, er bruttoledigheden således steget 690% for dagpengemodtagerne og kun 275% for kontanthjælpsmodtagerne.

FIGUR 7. UDVIKLINGEN I BRUTTOLEDIGHEDEN I HEDENSTED OG MIDTJYLLAND



Kilde: Danmarks Statistik, www.statistikbanken.dk

FIGUR 8. UDVIKLINGEN I BRUTTOLEDIGHEDEN I HEDENSTED FORDELT PÅ YDELSER



Kilde: Danmarks Statistik, www.statistikbanken.dk

Fordelt på **a-kasser** var ledigheden i Hedensted i februar 2011 lavest i lærernes a-kasse DLF-A, Danske Sundhedsorganisationers a-kasse, a-kassen for Journalistik, Kommunikation og Sprog, Magistrenes a-kasse og pædagogernes a-kasse BUPL-A. Modsat var ledigheden højest i 3F, NNF, Teknikernes a-kasse og Byggefagenes a-kasse.

Siden februar 2010 er ledigheden faldet mest for 3F, Metalarbejderne og Byggefagenes a-kasse. Ledigheden er derimod steget for NNF, funktionærernes a-kasser, nogle akademiker a-kasser og en række af de a-kasser, der har offentligt ansatte medlemmer.

Endelig er ledigheden i Hedensted antalsmæssigt størst i 3F, Kristelig a-kasse og HK. Hele 60% af dagpengemodtagerne i Hedensted er medlem af en af de tre a-kasser, og alene 3F's medlemmer udgør knap 40% af dagpengemodtagerne.

TABEL 2. LEDIGHEDEN I HEDENSTED I FEBRUAR 2011 FORDELT PÅ A-KASSER

	Antal ledige	Ledighedsprocent	Udvikling fra februar 2010
A-kasser			
AAK	8	3,9%	1,5% -point
Business	11	3,6%	0,3% -point
Byggefag	11	8,1%	-4,7% -point
BUPL-A	7	1,9%	1,3% -point
Danske Lønmodt.	35	4,9%	-2,1% -point
DSA	7	1,2%	0,5% -point
EI-Faget	8	4,0%	-0,7% -point
FOA	44	3,2%	1,2% -point
3F	410	12,3%	-5,5% -point
Frie Funkt.	17	5,6%	2,0% -point
Funkt. og Serv.	5	5,7%	3,0% -point
FTF-A	22	2,9%	0,6% -point
NNF	33	9,7%	2,2% -point
HK	99	5,5%	0,5% -point
IAK	9	2,0%	-2,7% -point
Journalistik...	1	1,7%	-3,1% -point
Kristelig	129	6,4%	-2,1% -point
Lederne	34	3,5%	-0,3% -point
DLF-A	3	0,6%	0,0% -point
Magistrene	2	1,8%	-2,4% -point
Metalarb.	59	6,2%	-5,5% -point
Min A-kasse	12	4,5%	0,1% -point
Dana	10	3,2%	0,0% -point
ASE	48	3,2%	-0,4% -point
SLA	9	2,9%	1,9% -point
Teknikerne	23	9,2%	-1,4% -point
CA	5	3,2%	1,3% -point

Kilde: Danmarks Statistik, www.statistikbanken.dk

UDVIKLINGEN I EFTERSPØRGSLEN EFTER ARBEJDSKRAFT

Her beskrives udviklingen i erhvervsstrukturen og arbejdskraftefterspørgslen i Hedensted, herunder udviklingen i antallet af arbejdspladser, brancheudviklingen og fremskrivninger af antallet af arbejdspladser. Desuden belyses pendlingen og uddannelsessammensætningen i brancherne.

Erhvervsstrukturen

Erhvervsstrukturen i Hedensted er kendetegnet ved relativt mange arbejdspladser inden for landbrug, industri og bygge- og anlæg. Samlet set udgør de tre sektorer 42% af alle arbejdspladser mod 27% i regionen som helhed. Den private og offentlige servicesektor er derimod relativt underrepræsenteret i Hedensted og udgør 57% mod 72% på regionalt niveau.

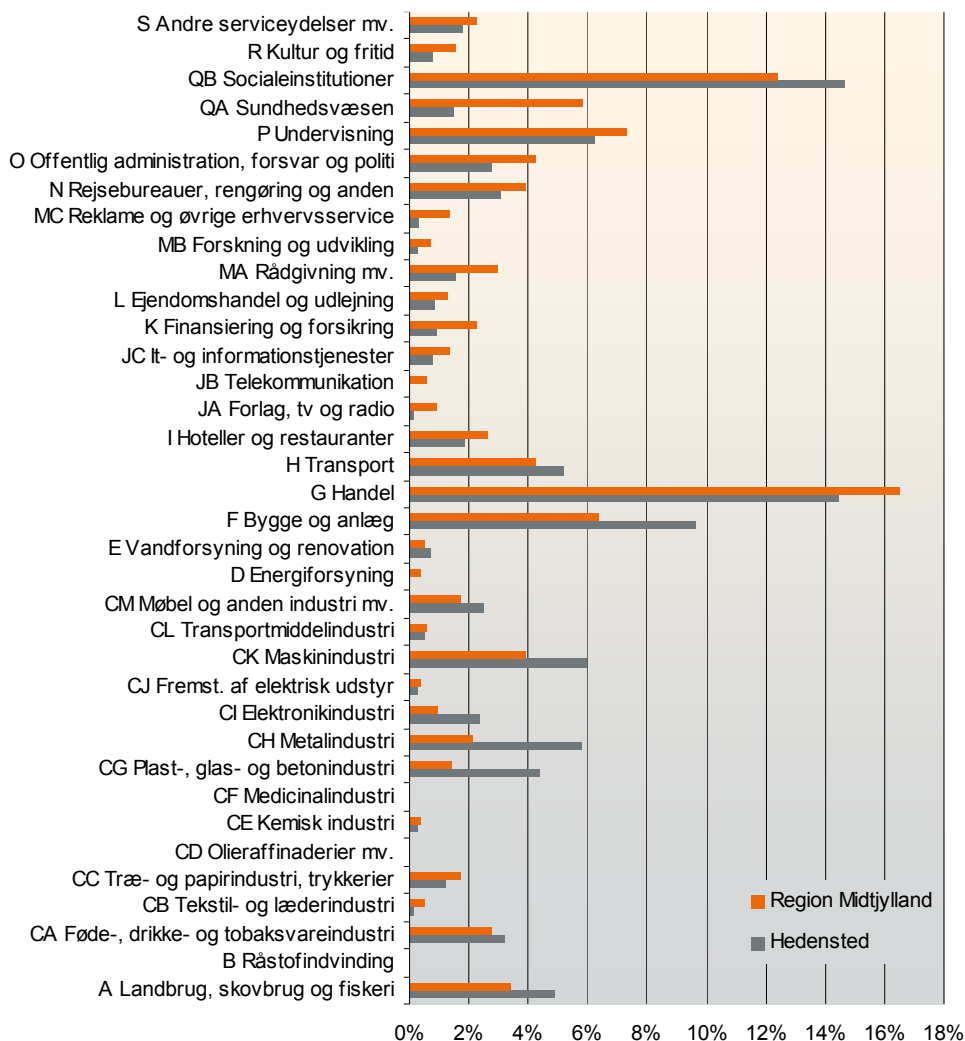
TABEL 3. ANTAL ARBEJDSPLADSER FORDELT PÅ HOVEDERHVERV 1.1.2009

	Antal arbejdspladser		
	Hele landet	Region Midtjylland	Hedensted
Landbrug, skovbrug og fiskeri	74.125	22.248	1.014
Industri, råstofudvinding og forsyningsvirksomhed	393.531	113.804	5.689
Bygge og anlæg	180.188	41.624	1.999
Handel og transport	676.150	152.315	4.459
Information og kommunikation	101.408	18.528	200
Finansiering og forsikring	86.774	14.492	189
Ejendomshandel og udlejning	39.907	8.306	169
Erhvervsservice	274.814	57.916	1.082
Offentlig administration, undervisning og sundhed	867.569	194.852	5.203
Kultur, fritid og anden service	118.725	24.511	539
Uoplyst aktivitet	17.929	3.650	143
I alt	2.831.120	652.246	20.686
	Andel af alle arbejdspladser		
	Hele landet	Region Midtjylland	Hedensted
Landbrug, skovbrug og fiskeri	2,6%	3,4%	4,9%
Industri, råstofudvinding og forsyningsvirksomhed	13,9%	17,4%	27,5%
Bygge og anlæg	6,4%	6,4%	9,7%
Handel og transport	23,9%	23,4%	21,6%
Information og kommunikation	3,6%	2,8%	1,0%
Finansiering og forsikring	3,1%	2,2%	0,9%
Ejendomshandel og udlejning	1,4%	1,3%	0,8%
Erhvervsservice	9,7%	8,9%	5,2%
Offentlig administration, undervisning og sundhed	30,6%	29,9%	25,2%
Kultur, fritid og anden service	4,2%	3,8%	2,6%
Uoplyst aktivitet	0,6%	0,6%	0,7%
I alt	100,0%	100,0%	100,0%

Kilde: Danmarks Statistik, www.statistikbanken.dk

Figur 9 viser antallet af arbejdspladser fordelt på brancher i Hedensted og Midtjylland. Figuren viser, at inden for industrien er Hedensted især overrepræsenteret med arbejdspladser inden for Plast, glas og betonindustri, Metalindustri, Elektronikindustri og Maskinindustri. Derudover er Hedensted overrepræsenteret med arbejdspladser inden for brancherne Sociale institutioner og Transportvirksomhed.

FIGUR 9. ERHVERVSSTRUKTUREN FORDELT PÅ BRANCHER 1.1.2009



Kilde: Danmarks Statistik, www.statistikbanken.dk

Udviklingen i erhvervsstrukturen

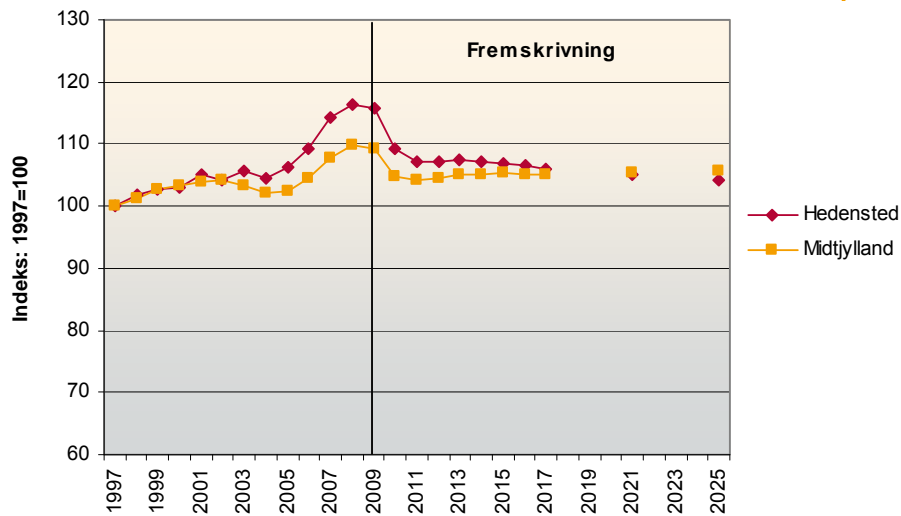
Udviklingen i erhvervsstrukturen fra 1997 til 2009 viser, at Hedensted har haft en højere vækst i antallet af arbejdspladser end regionen som helhed. Det gælder især i perioden fra 2002 til 2009. Samlet set er antallet af arbejdspladser i perioden fra 1997 til 2009 steget med 16% (2.795 arbejdspladser), mens antallet er steget med 9% i Midtjylland (54.593 arbejdspladser).

De fleste erhverv i Hedensted har oplevet vækst i antal arbejdspladser frem til finanskrisen – undtaget landbrugssektoren, som har haft nedgang. Også industrien har samlet set vokset i perioden, modsat regionen som helhed, hvor industrien generelt har oplevet faldende arbejdskraftefterspørgslen. Den højeste vækst i Hedensted har været inden for den offentlige og den private servicesektor.

Hedensted er påvirket markant af finanskrisen i perioden 2009 til 2011. Herefter forventes antallet af arbejdspladser at stabilisere sig lidt under niveauet i 2006. Fremskrivningerne viser også, at der er risiko for en nedadgående udvikling i arbejdskraftefterspørgslen i Hedensted. Det hænger blandt andet sammen med erhvervsstrukturen med relativt mange industriarbejdspladser, hvor der forventes færre arbejdspladser på sigt. Kun inden for dele af

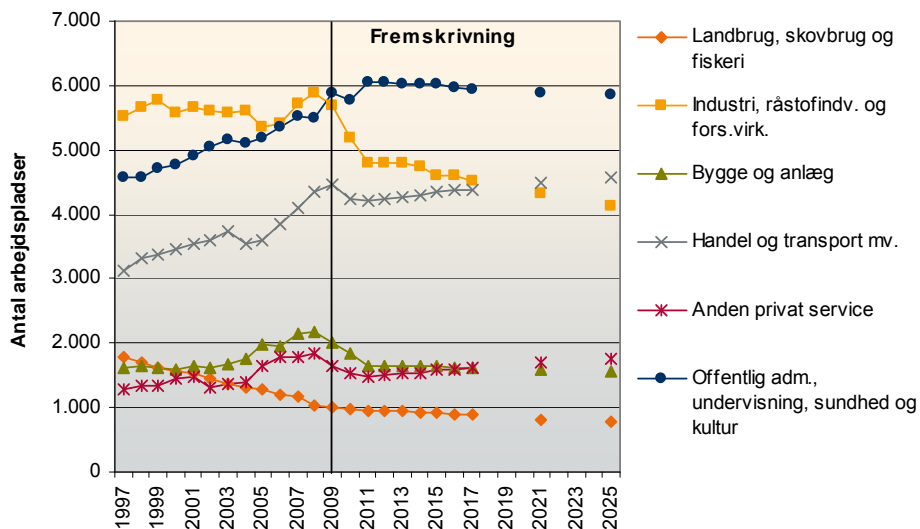
den private servicesektor forventes vækst på sigt, mens der forventes en mindre nedgang i den offentlige sektor.

FIGUR 10. UDVIKLINGEN I ANTAL ARBEJDSPLADSER FRA 1997 TIL 2009 OG FREMSKRIVNING FOR PERIODEN 2010 TIL 2025



Kilde: Danmarks Statistik, SAM-K/LINE-modellen

FIGUR 11. UDVIKLINGEN I ANTAL ARBEJDSPLADSER FORDELT PÅ HOVEDERHVERV FRA 1997 TIL 2008 I HEDENSTED



Kilde: Danmarks Statistik, SAM-K/LINE-modellen

Note: Anden privat service dækker over brancherne: Information og kommunikation, Finansiering og forsikring, Ejendomshandel og udlejning og Erhvervsservice

Arbejdskraftefterspørgslen fordelt på uddannelse

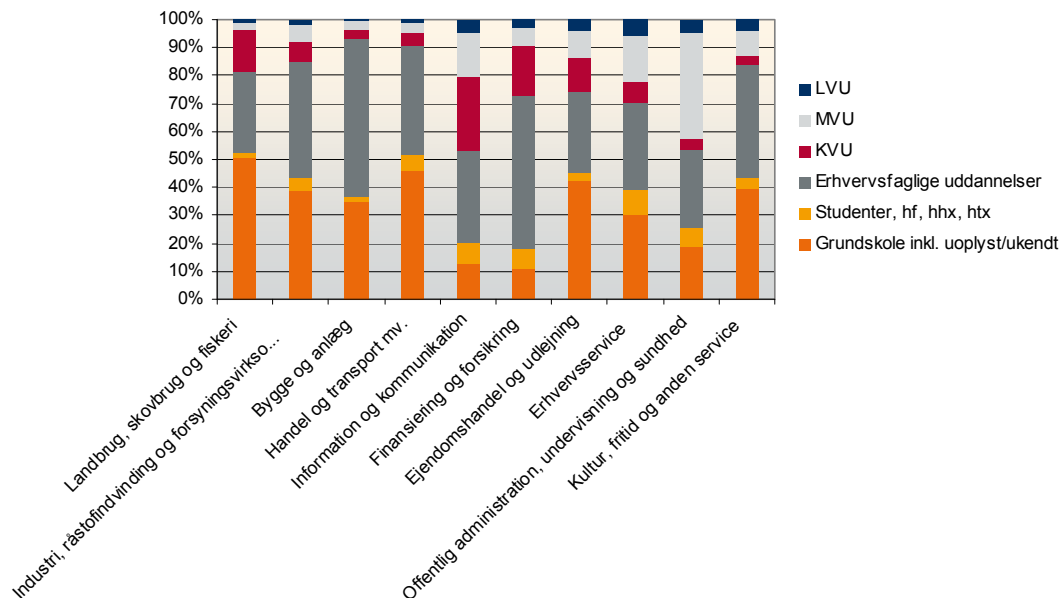
Efterspørgslen efter forskellige typer af uddannet arbejdskraft varierer i de forskellige hovederhverv i Hedensted.

Med en andel på 51% med grundskoleuddannelse har landbrugssektoren relativt fleste kortuddannede blandt de ansatte. Andelen er også relativt høj inden for Handel og transport (46%), Ejendomshandel og udlejning (43%) og Kultur, fritid og anden service (40%).

Bygge- og anlægsbranchen og Finansiering og forsikring har en høj andel faglærte.

Den offentlige sektor har især en høj efterspørgsel efter arbejdskraft med en mellemlang videregående uddannelse (herunder blandt andre pædagoger, folkeskolelærere og sygeplejersker).

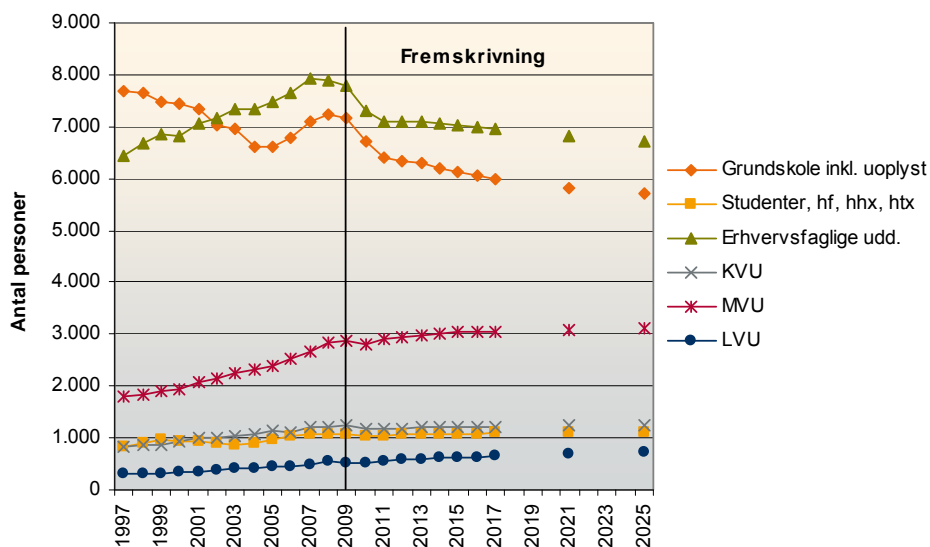
FIGUR 12. UDDANNELSESSAMMENSÆTNINGEN I HOVEDERHVERVENE I HEDENSTED 1.1.2009



Kilde: Danmarks Statistik, SAM-K/LINE-modellen

Arbejdskraftefterspørgslen har ændret sig markant i perioden fra 1997 til 2009. Generelt er kvalifikationskravene til arbejdskraften steget, og i de kommende år forventes fortsat stigende krav til arbejdskraften.

FIGUR 13. UDVIKLINGEN I ANTAL ARBEJDSPLADSER FRA 1997 TIL 2009 FORDELT PÅ UDDANNELSESGRUPPER OG FREMSKRIVNING FOR PERIODEN 2010 TIL 2025 I HEDENSTED



Kilde: Danmarks Statistik, SAM-K/LINE-modellen

Efterspørgslen er især er faldet i forhold til de kortuddannede med **grundskolen** som højeste fuldførte uddannelse. Antallet af arbejdspladser for de kortuddannede er faldet med godt 500 fra 1997 til 2009, en nedgang på 7%. Dog var der en bemærkelsesværdig stigning i ef-

terspørgslen efter kortuddannede i højkonjunktoren inden finanskrisen. I de kommende år forventes faldende efterspørgsel efter kortuddannede. Fremskrivningen viser, at der forventes et fald på over 1.300 arbejdspladser for kortuddannede frem til 2021 (-19%).

Antallet af **faglærte** arbejdspladser er steget med knap 1.400 i perioden, en stigning på 21%. I fremskrivningsperioden forventes en mere negativ udvikling for den faglærte gruppe samlet set. Frem til 2021 forventes en nedgang på ca. 1.000 arbejdspladser (-13%).

Gruppen af **videregående uddannede** har generelt oplevet stigende efterspørgsel. Samlet set er antallet af arbejdspladser for videregående uddannede steget med 1.700 (58%). Den relative vækst har været højest for de lange videregående uddannede med en fremgang på 70% frem til 2009. I fremskrivningsperioden forventes en fremgang på ca. 400 arbejdspladser for videregående uddannede frem til 2021 (9%).

Pendlingen

Arbejdskraftens pendling og geografiske mobilitet påvirker både virksomhedernes mulighed for at rekruttere den ønskede arbejdskraft og arbejdsstyrkens ledighed og jobmuligheder.

Overordnet set kendetegnes Hedensted ved, at der i 2009 er flere udpendlere end indpendlere. Samlet set er der næsten 11.600 udpendlere, hvilket svarer til, at 47% af de beskæftigede i Hedensted pendler ud af kommunen. Tilsvarende er der over 7.400 indpendlere, hvilket betyder, at 36% af arbejdspladserne i Hedensted er besat med personer, som pendler ind til kommunen.

Pendlingen er forskellig inden for de enkelte hovederhverv i Hedensted. Blandt andet tiltrækker Information og kommunikation, Handel og transport og den Offentlige sektor relativt mange indpendlere. Den højeste udpendling er inden for Information og kommunikation og Finansiering og forsikring, hvor h.h.v. 79% og 71% af de beskæftigede i Hedensted er udpendlere.

TABEL 4. PENDLINGEN I HEDENSTED FORDELT PÅ HOVEDERHVERV 1.1.2009

	Beskæftigede	Indpendling	Udpendling	Arbejdspladser	Andel indpendlere	Andel udpendlere
Hedensted						
I alt	24.854	7.417	11.585	20.686	36%	47%
1 Landbrug, skovbrug og fiskeri	1.058	119	163	1.014	12%	15%
2 Industri, råstofindv. og fors.virksomhed	5.977	2.257	2.545	5.689	40%	43%
3 Bygge og anlæg	2.189	700	890	1.999	35%	41%
4 Handel og transport mv.	6.174	1.663	3.378	4.459	37%	55%
5 Information og kommunikation	484	98	382	200	49%	79%
6 Finansiering og forsikring	416	70	297	189	37%	71%
7 Ejendomshandel og udlejning	296	32	159	169	19%	54%
8 Erhvervsservice	1.507	386	811	1.082	36%	54%
9 Offentlig adm., undervisning og sundhed	5.884	1.949	2.630	5.203	37%	45%
10 Kultur, fritid og anden service	735	125	321	539	23%	44%
11 Uoplyst aktivitet	134	18	9	143	13%	7%

Kilde: Danmarks Statistik, www.statistikbanken.dk

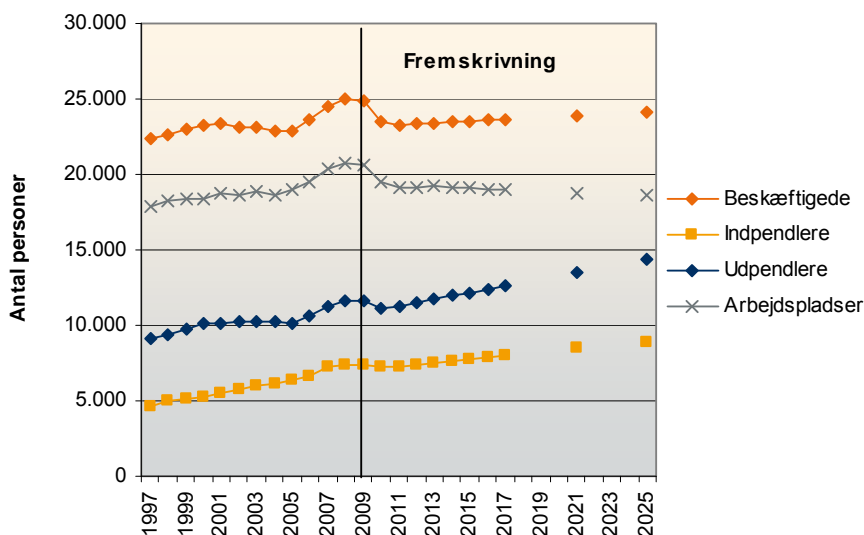
Note: Andel indpendlere: Andel af alle arbejdspladser i den enkelte branche, som er besat med indpendlere.

Andel udpendlere: Andel af beskæftigede med bopæl i kommunen, som pendler ud af kommunen.

Figur 14 viser udviklingen i antal beskæftigede (personer med bosted i Hedensted, som er i beskæftigelse), antal arbejdspladser (antal personer, som har arbejdssted ved en virksomhed i Hedensted), og ind- og udpendlingen fra 1997 til 2009. Figuren viser, at både ind- og

udpendlingen er steget og forventes at stige fremover. Endvidere viser figuren, at der især er mange udpændlere i Hedensted og at udpændlingen forventes at vokse relativt mere end indpendlingen. Baggrunden er, at flere beskæftigede finder beskæftigelse uden for kommunen, da den lokale arbejdskraftefterspørgsel har en negativ trend ifølge fremskrivningerne.

FIGUR 14. UDVIKLINGEN I BESKÆFTIGELSEN OG ANTAL ARBEJDSPLADSER, SAMT INDPENDLINGEN OG UDPENDLINGEN FRA 1997 TIL 2009 OG FREMSKRIVNING FOR 2010 TIL 2025

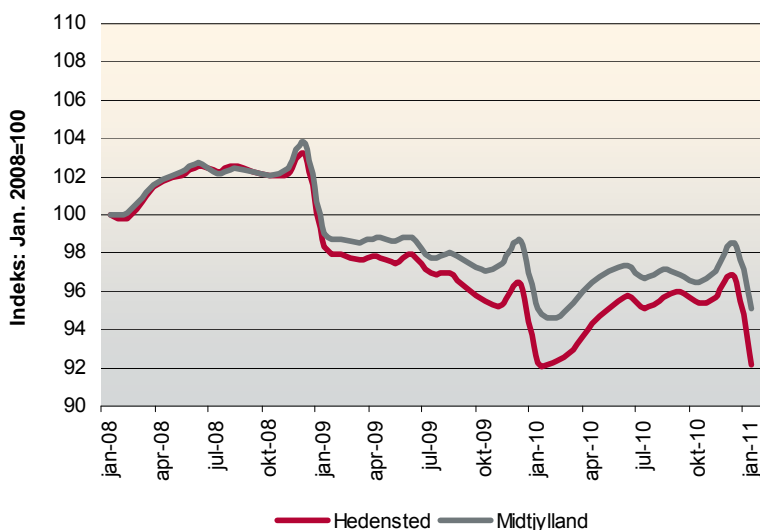


Kilde: Danmarks Statistik, SAM-K/LINE-modellen

Den aktuelle beskæftigelsesudvikling

Den aktuelle beskæftigelsesudvikling kan ikke belyses med tal fra Danmarks Statistik, hvor de seneste tal er opgjort pr. 1.1.2009. Dog er det muligt at få et billede af den aktuelle udvikling ved at benytte de såkaldte e-indkomstdata, som kan findes i DREAM-databasen. E-indkomstdata belyser antallet af lønmodtagere baseret på oplysninger fra SKAT – og kan vise den løbende udvikling i beskæftigelsen hver måned frem til januar 2011.

FIGUR 15. UDVIKLINGEN I BESKÆFTIGELSEN I HEDENSTED SAMMENLIGNET MED HELE REGIONEN FRA JANUAR 2008 TIL JANUAR 2011

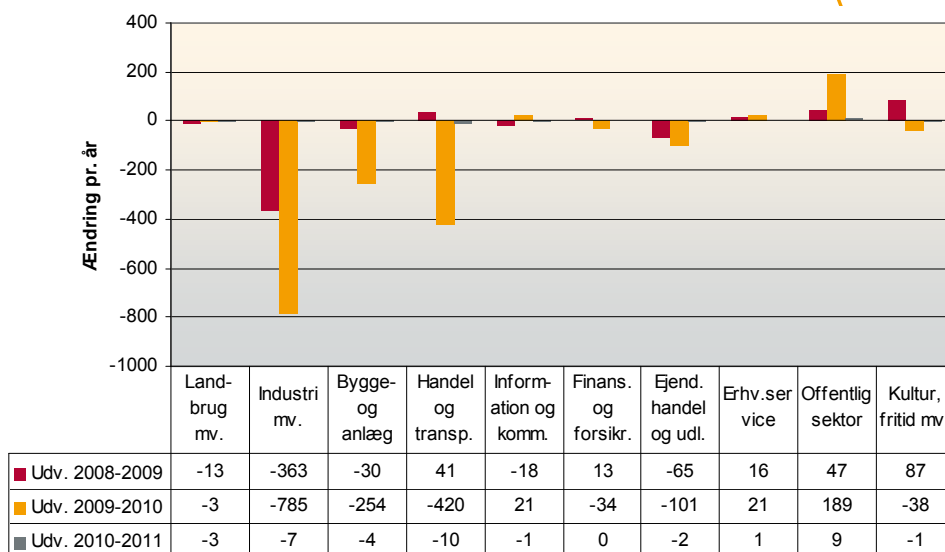


Kilde: E-indkomstdata fra DREAM-databasen

E-indkomstdataene viser, at beskæftigelsen i Hedensted har faldet mere end i regionen som helhed fra 2008 til 2011. Samlet set er beskæftigelsen faldet med 7,8% i Hedensted fra januar 2008 til januar 2011, mens faldet i regionen har været på 4,9%. Beskæftigelsesfaldet var størst i Hedensted fra udgangen af 2008 til udgangen af 2009, mens udviklingen gennem 2010 har været mere positiv.

Fordelt på hovederhverv er beskæftigelsen faldet markant inden for industrien både gennem 2008 og 2009, og i Bygge- og anlægsbranchen og Handel og transportvirksomhed faldt beskæftigelsen markant gennem 2009. Den offentlige sektor har derimod oplevet fremgang både gennem 2008 og 2009, men er bremset markant op i det seneste år.

FIGUR 16. ÅRLIG ÆNDRING I BESKÆFTIGELSEN FORDELT PÅ HOVEDERHVERV FRA JANUAR 2008 TIL JANUAR 2011



Kilde: E-indkomstdata fra DREAM-databasen

Note: Udviklingen hvert år dækker udviklingen fra januar til januar. Det vil sige, at udviklingen 2010-2011 dækker ændringen i e-indkomstbeskæftigelsen fra januar 2010 til januar 2011.

Fire analyser du har gavn af at kende:



AC-analyse



Analyserapport
2010



Kontrakt 2012



Arbejdsmarkeds-
overblik

Find dem - og andre analyser - på
www.brmidtjylland.dk

Kontaktperson:
Tina K. Mogensen
tkm@ams.dk
72 22 37 04



Beskæftigelsesregion Midtjylland
www.brmidtjylland.dk
brmidt@ams.dk
72 22 37 00