

# BESKÆFTIGELSESREGION MIDTJYLLAND



## STRUKTUREL BESKRIVELSE

– arbejdsmarkedet i Favrskov, Mariagerfjord, Norddjurs, Randers og Syddjurs



September 2010

# INDHOLDSFORTEGNELSE

1. UDVIKLINGEN I UDBUDET AF ARBEJDSKRAFT	3
2. UDVIKLINGEN I EFTERSPØRGSLEN EFTER ARBEJDSKRAFT	11
3. UDBUD OG EFTERSPØRGSEL – ARBEJDSKRAFTBALANCEN	27
BILAGSTABELLER:	31

# FAVRSKOV-MARIAGERFJORD- NORDDJURS-RANDERS-SYDDJURS STRUKTUREL BESKRIVELSE

September 2010

Denne rapport er udarbejdet af Beskæftigelsesregion Midtjylland for Favrskov, Mariagerfjord, Norddjurs, Randers og Syddjurs kommuner. Rapporten består af 3 dele, som belyser følgende:

- Del 1. Udviklingen i udbuddet af arbejdskraft, dvs. befolkningen og arbejdsstyrken, både historisk og i fremtiden. Arbejdsstyrken er også opdelt på uddannelser.
- Del 2. Udviklingen i efterspørgslen efter arbejdskraft og erhvervsstrukturen, både historisk og i fremtiden. Efterspørgslen er også opdelt på uddannelser.
- Del 3. Udbuddet og efterspørgslen efter arbejdskraft sammenholdes. Herunder vurderes, om der i fremtiden er risiko for ubalancer mellem forskellige uddannelsesgrupper på arbejdsmarkedet.

De 5 kommuner ønsker at benytte rapporten som baggrundsviden i forhold til at udarbejde en fælles uddannelsesstrategi for området.

I tillæg til denne rapport har Regional Udvikling også leveret baggrundsviden om uddannelsesmønstre og uddannelsesmuligheder i området.

## **Arbejdsmarkedsudviklingen overordnet**

Overordnet viser rapporten, at arbejdsmarkedet i de 5 kommuner udvikler sig relativt forskelligt. Favrskov og Mariagerfjord har oplevet den mest positive udvikling i den historiske periode, mens Norddjurs og til dels Randers har oplevet modvind.

I alle kommuner var der dog en meget positiv udvikling på arbejdsmarkedet i højkonjunkturen fra 2004 til 2008, hvor flere personer blev trukket ud på arbejdsmarkedet og hvor arbejdskraftefterspørgslen var på et meget højt niveau.

I forbindelse med lavkonjunkturen/Finanskrisen, fra efteråret 2008 og frem til i dag, forsvandt mange arbejdspladser, især inden for Industrien, Bygge- og anlæg, Handel og transport og Ejendomshandel og udlejning.

Lavkonjunktoren medførte et markant skifte i ledighedsniveauet i de 5 kommuner – fra en ledighed på ca. 1% af arbejdsstyrken i midten af 2008 til en ledighed på omkring 3% i midten af 2010. Den største stigning har været i Randers, hvor ledigheden er steget med 2,8%-point, mens den er steget mindst i Mariagerfjord med 1,8%-point (udviklingen fra juli 2008 til juli 2010).

Fremskrivningerne af arbejdsmarkedet viser, at arbejdsstyrken forventes at stige lidt i perioden 2011 til 2019, mens antallet af arbejdspladser stiger mindre. Stigende udpending forventes dog at opveje forskellen – og vil medføre stigende beskæftigelse og et lavere ledighedsniveau på sigt.

### Udviklingen for de enkelte uddannelsesgrupper

I rapporten er udviklingen på arbejdsmarkedet også belyst i f.h.t. de overordnede uddannelsesgrupper (herunder kortuddannede, faglærte og videregående uddannede).

Analysen af den **historiske** udvikling viser, at:

- Antallet af kortuddannede både i arbejdsstyrken og i beskæftigelse er faldet. Dog er arbejdsstyrken faldet mere, hvilket har medført et stort fald i ledigheden for de kortuddannede frem til 2008.
- Både udbuddet og efterspørgslen efter faglærte er steget. Dog er beskæftigelsen steget en del mere end arbejdsstyrken, hvilket har medført et stort ledighedsfald. I perioden er også udpendingen af faglærte steget.
- Arbejdsmarkedet i f.h.t. videregående uddannede har overordnet haft balance. Både udbuddet og efterspørgslen er steget, men i næsten samme omfang. Det har medført kun mindre ændringer i antallet af arbejdsløse med videregående uddannelser.

**Fremskrivningerne** af de enkelte uddannelsesgrupper viser, at:

- Der er risiko for stigende ledighed for kortuddannede. Antallet af kortuddannede i arbejdsstyrken falder, men der forventes et endnu større fald i efterspørgslen efter kortuddannede på arbejdsmarkedet, og derfor flere arbejdsløse.
- For de faglærte er der risiko for ubalancer med stigende rekrutteringsproblemer. Dog forventes et fald i efterspørgslen efter faglærte blandt virksomhederne i de 5 kommuner. Det forventes dog at blive opvejet af en fortsat stigning i udpending blandt de faglærte. Arbejdsstyrken forventes at holde sig næsten uændret.
- Blandt de videregående uddannede forventes den historiske trend med stigende arbejdsstyrke og stigende efterspørgsel at fortsætte. Dog viser fremskrivningerne, at der er risiko for ubalancer for grupper med mellemlange og lange videregående uddannelser.

Fremskrivningerne af uddannelsesgrupperne er gennemført på et overordnet niveau og viser derfor kun de overordnede tendenser. Det kan derfor være store forskelle på udviklingen inden for de enkelte hovedgrupper af uddannelser. En egentlig analyse af den fremtidige rekrutteringssituation på arbejdsmarkedet kræver derfor mere dybdegående analyser.

## 1. UDVIKLINGEN I UDBUDET AF ARBEJDSKRAFT

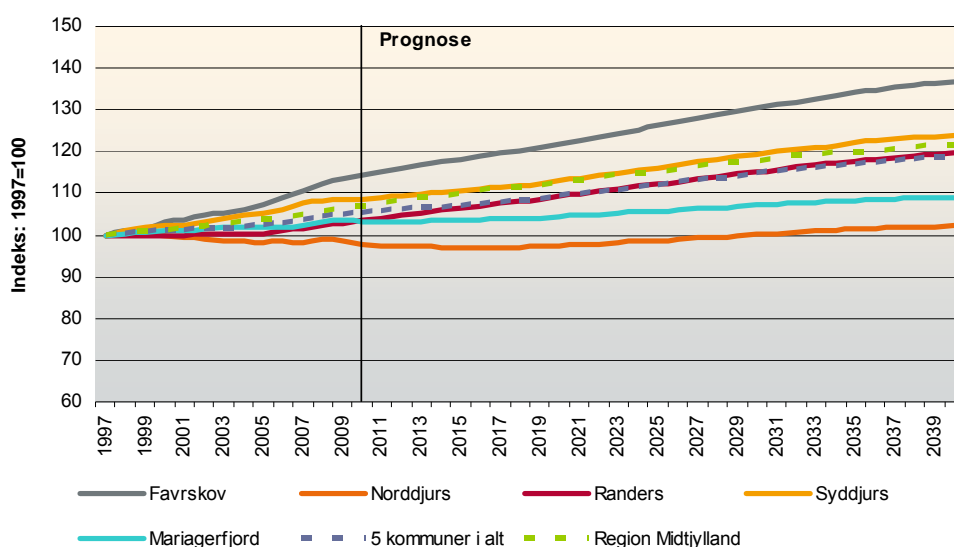
I dette afsnit, beskrives den overordnede udvikling i befolkningen og arbejdsstyrken i de 5 kommuner. Derudover er der udarbejdet fremskrivninger af arbejdsstyrken og dens uddannelsessammensætning. Sammenfattende kendetegnes udbudssiden ved følgende udviklingstræk:

- I dele af området præges befolkningsudviklingen af demografisk medvind. Det gælder især Favrskov og til dels Syddjurs, mens Norddjurs har haft en lidt mere negativ udvikling.
- Når befolkningen afgrænses til dem i den erhvervsaktive alder – de 16-64-årige – viser fremskrivningerne et fald i befolkningen i de 5 kommuner samlet set. Faldet kommer fra en nedgang i Norddjurs, Syddjurs og Mariagerfjord, mens der forventes flere i den erhvervsaktive alder i Favrskov og Randers.
- Den demografiske udvikling forventes at medføre en stabil arbejdsstyrke i de 5 kommuner samlet set i de kommende år. I Favrskov forventes vækst, mens der forventes nedgang i Norddjurs og Mariagerfjord.
- Arbejdsstyrkens uddannelsesniveau er overordnet på niveau med regionen som helhed. Der er dog færre med en videregående uddannelse og flere faglærte.
- Fremskrivningen af arbejdsstyrkens uddannelsessammensætning viser, at der forventes at komme færre kortuddannede i arbejdsstyrken. Antallet af faglærte forventes at holde sig næsten uændret, mens antallet af videregående uddannede stiger.

### Positiv befolkningsudvikling – men færre i den erhvervsaktive alder

Ved indgangen til 2010 er der registreret 263.423 indbyggere i de 5 kommuner, svarende til 21,0% af befolkningen i Midtjylland. Randers har flest indbyggere (94.750), mens Favrskov, Norddjurs, Syddjurs og Mariagerfjord ligger tæt med h.h.v. 46.529, 38.148, 41.392 og 42.604 indbyggere.

**FIGUR 1.** UDVIKLINGEN I BEFOLKNINGEN I FAVRSKOV, NORDDJURS, RANDERS, SYDDJURS, MARIAGERFJORD OG REGION MIDTJYLLAND FRA 1997 TIL 2010 OG FREMSKRIVNING FOR 2010 TIL 2040. INDEKS: 1997=100



Kilde: statistikbanken.dk

Figur 1 viser, at Favrskov og Syddjurs har oplevet den mest positive befolkningsudvikling i de seneste år, mens Norddjurs, som den eneste af de 5 kommuner, har oplevet negativ ud-

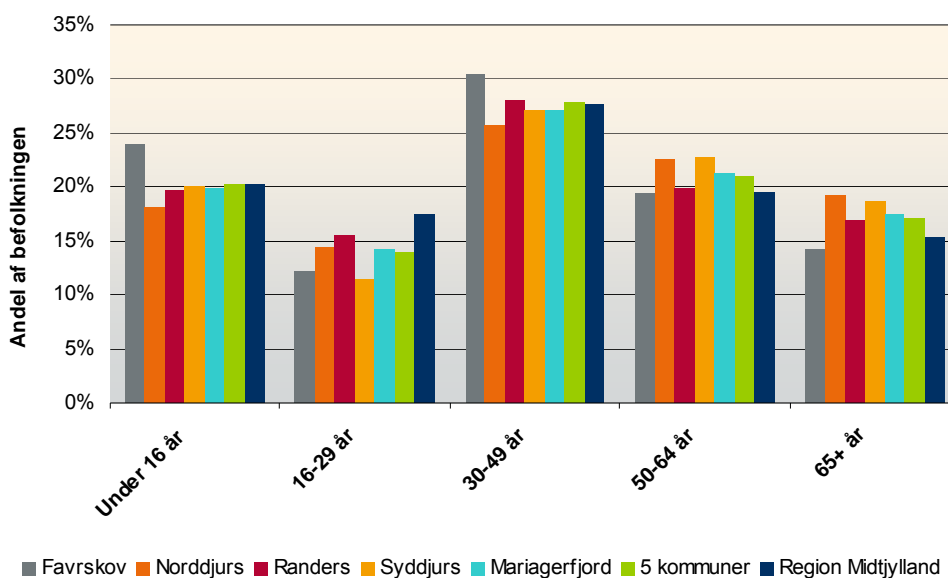
vikling. Favrskov og Syddjurs har haft en mere positiv udvikling end gennemsnittet for region Midtjylland. Figuren viser også, at de seneste års udvikling forventes at fortsætte i perioden frem til 2040, som er så langt som Danmarks Statistiks befolkningsfremskrivning rækker.

### Befolkningens aldersstruktur

I de 5 kommuner udgør befolkningen i den erhvervsaktive alder – her afgrænset til de 16 til 64-årige – godt 60% af befolkningen. Andelen er lavest i Syddjurs med 61% og højest i Norddjurs med 63%.

Favrskov bemærker sig endvidere med relativt flere unge under 16 år og relativt flere i gruppen med 30 til 49-årige end i de 4 andre kommuner. Samtidig er der relativt færre i gruppen med de 65-årige og ældre i Favrskov. De andre 4 kommuner bemærker sig med relativt flere i aldersgrupperne fra 50 år og derover end i regionen som helhed. I alle 5 kommuner er der relativt få i aldersgruppen med de 16 til 29-årige.

FIGUR 2. BEFOLKNINGENS ALDERSFORDELING I 1. KVARTAL 2010



Kilde: statistikbanken.dk

## Befolkningsprognosen

I de kommende år forventes befolkningen at udvikle sig relativt positivt i de 5 kommuner. Kun i Norddjurs forventes et fald i den samlede befolkning på 5 års sigt. Her forventes dog en stigning efter 2020.

Afgrænses befolkningen til de 16-64-årige, viser tabel 1, at befolkningen i den erhvervsaktive alder forventes at falde i de 5 kommuner samlet set. Faldet kommer fra en nedgang i Norddjurs, Syddjurs og Mariagerfjord, mens der forventes flere i den erhvervsaktive alder i Favrskov og Randers.

Generelt forventes en mere positiv befolkningsudvikling i Østjylland end i Vestjylland.<sup>1</sup>

**TABEL 1. ANTAL INDBYGGERE I BEFOLKNINGEN I 2010 – OG FREMSKRIVNING AF BEFOLKNINGEN FREM TIL 2040**

	Antal indbyggere				Udvikling i procent	
	2010	2015	2020	2040	Udv. 2010-2020	Udv. 2020-2040
<b>Befolkningen i alt</b>						
Favrskov	46.529	48.102	49.602	55.704	6,6%	12,3%
Norddjurs	38.148	37.831	37.974	39.880	-0,5%	5,0%
Randers	94.750	97.461	100.008	109.510	5,5%	9,5%
Syddjurs	41.392	42.163	43.060	47.281	4,0%	9,8%
Mariagerfjord	42.604	42.795	43.128	45.039	1,2%	4,4%
5 kommuner i alt	263.423	268.352	273.772	297.414	3,9%	8,6%
Region Midtjylland	1.253.998	1.287.307	1.318.473	1.424.055	5,1%	8,0%
Landsdel Østjylland	826.923	857.525	885.594	975.957	7,1%	10,2%
Landsdel Vestjylland	427.075	429.783	432.879	448.097	1,4%	3,5%
<b>16-64-årige</b>						
Favrskov	28.809	29.010	29.425	30.663	2,1%	4,2%
Norddjurs	23.908	23.060	22.297	21.049	-6,7%	-5,6%
Randers	60.122	60.534	61.098	62.265	1,6%	1,9%
Syddjurs	25.349	24.855	24.604	24.519	-2,9%	-0,3%
Mariagerfjord	26.701	26.335	25.866	24.253	-3,1%	-6,2%
5 kommuner i alt	164.889	163.794	163.290	162.749	-1,0%	-0,3%
Region Midtjylland	808.730	813.916	818.245	814.897	1,2%	-0,4%
Landsdel Østjylland	540.311	550.534	558.701	570.016	3,4%	2,0%
Landsdel Vestjylland	268.419	263.383	259.535	244.879	-3,3%	-5,6%

Kilde: statistikbanken.dk

Note: Befolkningsprognosen er Danmarks Statistiks seneste befolkningsprognose fra 2010

Figur 3 viser, at der også forventes ændringer i befolkningens alderssammensætning i de kommende 10 år. Generelt kommer der flere i gruppen med ældre og færre i gruppen med børn og unge og aldersgruppen med den højeste erhvervsdeltagelse (dvs. gruppen mellem 30 og 50 år).

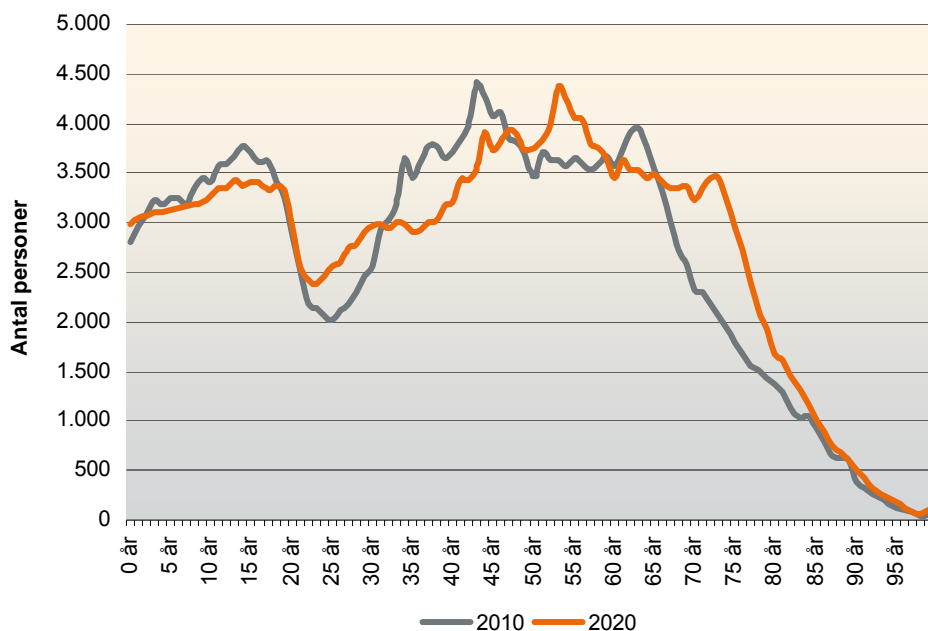
Overordnet viser figuren, at der forventes følgende forskydninger i alderssammensætningen i de 4 kommuner:

- Gruppen med børn og unge op til 28 år forventes at falde med ca. 2.700 personer, en nedgang på ca. 4%.
- De 19-31-årige forventes at stige med ca. 4.100 personer (+13%).

<sup>1</sup> Opdelingen af landsdele i Midtjylland er følgende: Landsdel **Østjylland** består af Favrskov, Hedensted, Horsens, Norddjurs, Odder, Randers, Samsø, Silkeborg, Skanderborg, Syddjurs og Århus. Landsdel **Vestjylland** består af Herning, Holstebro, Ikast-Brande, Lemvig, Ringkøbing-Skjern, Skive, Struer og Viborg.

- Gruppen mellem 32 og 46 år forventes at falde med ca. 7.400 personer, en nedgang på ca. 13%.
- Blandt de 47 til 65-årige forventes samlet set et mindre stigning på ca. 2.200 borgere (+3%) dog med små udsving i enkelte alderstrin.
- Gruppen med borgere over 65 år forventes at stige med ca. 14.000 en stigning på 34%.

FIGUR 3. FORVENTET UDVIKLING I BEFOLKNINGENS ALDERSSAMMENSÆTNING I DE 5 KOMMUNER FRA 2010 TIL 2020



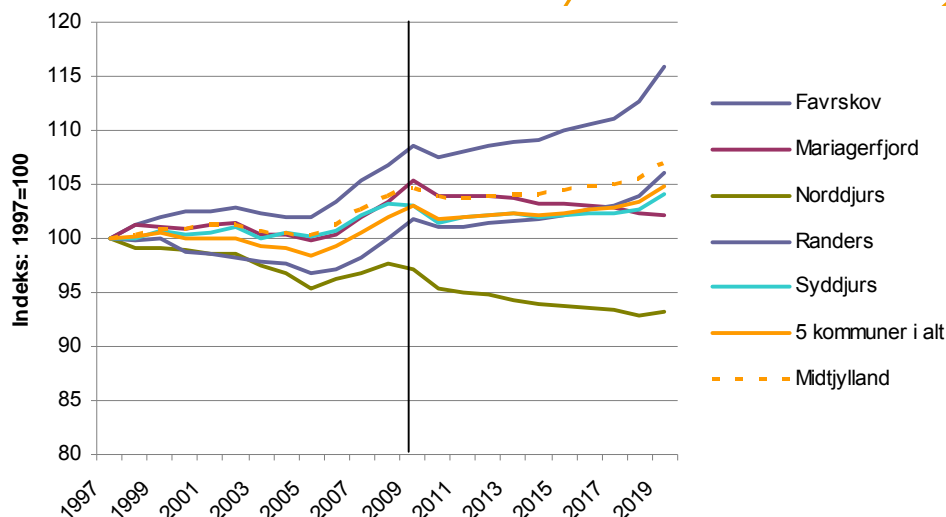
Kilde: statistikbanken.dk

### Udviklingen i arbejdsstyrken

Udviklingen i arbejdsstyrken afhænger i høj grad af befolkningsudviklingen. Dog spiller også andre forhold ind, herunder muligheder for at trække sig tilbage fra arbejdsmarkedet og konjunkturudviklingen.<sup>2</sup>

<sup>2</sup> Arbejdsstyrken er fremskrevet med SAM-K/LINE-modellen, som tager udgangspunkt i befolkningsfremskrivninger fra Danmarks Statistik, men hvor også konjunkturudviklingen påvirker arbejdsstyrken. Dvs. at arbejdsstyrkefremskrivningen ikke bestemmes af demografiske forhold alene, men også af den forventede ledighedsudvikling mv.

FIGUR 4. UDVIKLINGEN I ARBEJDSSTYRKEN FRA 1997 TIL 2008 OG PROGNOSE FOR ARBEJDSSTYRKEN FRA 2009 TIL 2019



Kilde: Beskæftigelsesregionens beregninger pba. SAM-K/LINE-modellen

Figur 4 viser, at arbejdsstyrken generelt har en opadgående trend i de 5 kommuner. Det gælder især i Favrskov, mens de andre kommuner ligger tæt på gennemsnittet for den regionale udvikling. Norrdjurs og til dels Randers bemærker sig dog med en mere negativ udvikling frem til omkring 2005/2006 end de andre kommuner.

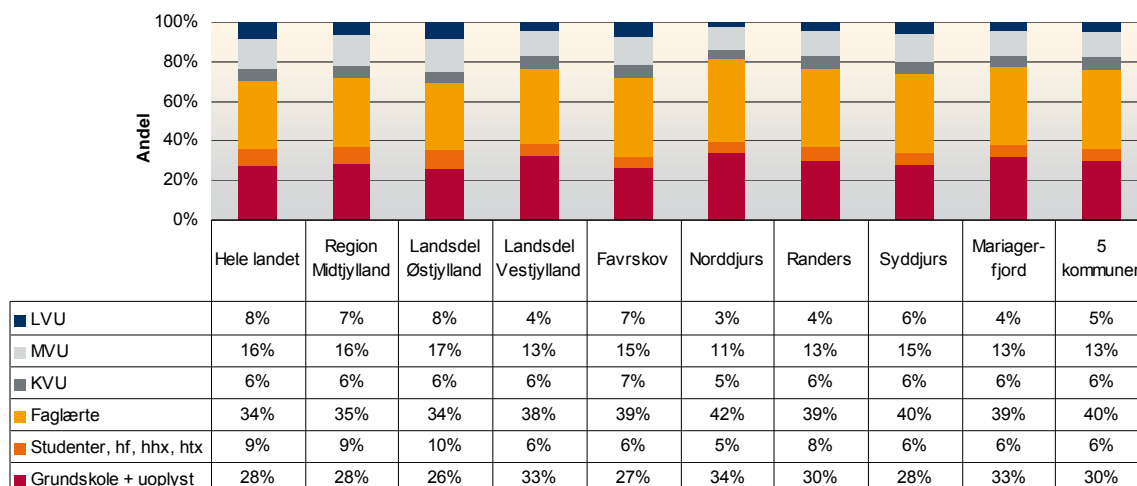
I alle kommuner har der været et positivt skift i arbejdsstyrkeudviklingen i højkonjunktoren fra 2005-2008. Omvendt ses, at nedgangskonjunktoren fra 2008-2010 forventes at medføre et negativt skift i arbejdsstyrken. Det kan forklares med at en lavkonjunktur tilskynder nogle grupper (herunder ældre) til at trække sig ud af arbejdsmarkedet, mens en højkonjunktur både er med til at fastholde borgere i længere tid på arbejdsmarkedet og tiltrække enkelte grupper til arbejdsmarkedet (herunder f.eks. unge og personer med en svag tilknytning til arbejdsmarkedet).

I fremskrivningen af arbejdsstyrken ses endvidere, at der forventes en negativ udvikling i Norrdjurs og Mariagerfjord i de kommende 10 år. Samlet set forventes arbejdsstyrken i de 5 kommuner at stige med ca. 2% i de kommende 10 år. Det er den samme vækst som på regionalt plan

#### Arbejdsstyrkens uddannelsesniveau

Arbejdsstyrkens uddannelsesniveau er næsten på samme niveau i de 5 kommuner som i regionen som helhed. Figur 5 viser, at 30% af arbejdsstyrken i de 5 kommuner har grundskole, som den højeste fuldførte uddannelse mod 28% i regionen som helhed. Endvidere er der lidt færre med en gymnasial uddannelse og en mellemlang- eller lang videregående uddannelse. De faglærte udgør derimod en større andel af arbejdsstyrken i de 5 kommuner. Samlet set har 63,5% af arbejdsstyrken i de 5 kommuner en erhvervskompetencegivende uddannelse mod 63,2% i regionen som helhed. Andelen er dog højere i Favrskov og Syddjurs (h.h.v. 67% og 66%) end i Norrdjurs, Mariagerfjord og Randers (med en andel på h.h.v. 61%, 62% og 63%).

FIGUR 5. ARBEJDSSTYRKENS UDDANNELSESSAMMENSÆTNING PR. 1.1.2009



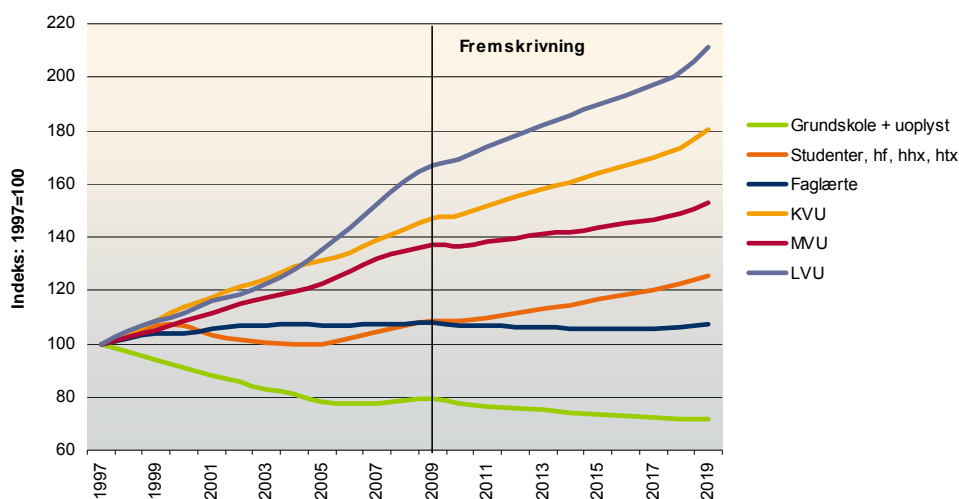
Kilde: statistikbanken.dk

### Udviklingen i arbejdsstyrkens uddannelsessammensætning

Antallet af videregående uddannede i arbejdsstyrken er steget med godt 40% i de seneste 10-12 år i de 5 kommuner. Omvendt er der blevet færre kortuddannede i arbejdsstyrken. Antallet med kun grundskole som højeste fuldførte uddannelse er faldet med over 20%.

De faglærte, som er en relativt stor gruppe i arbejdsstyrken i de 5 kommuner, er større i 2008 end i 1997, men har fra 2001/2002 ikke oplevet en relativ vækst.

FIGUR 6. HISTORISK UDVIKLING I ARBEJDSSTYRKEN FORDELT PÅ UDDANNELSE I DE 5 KOMMUNER FRA 1997 TIL 2008, SAMT FREMSKRIVNING AF ARBEJDSSTYRKEN FRA 2008 TIL 2019

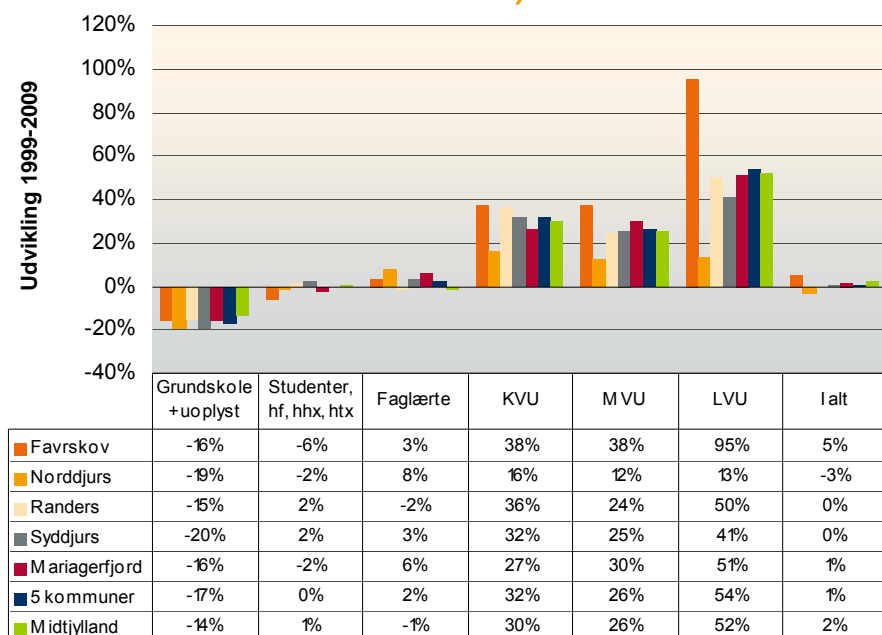


Kilde: Beskæftigelsesregionens beregninger pba. SAM-K/LINE-modellen

### Udvikling seneste 10 år fordelt på kommuner

I de seneste 10 år er uddannelsessammensætningen i arbejdsstyrken ændret markant i de 5 kommuner. Figur 7 viser, at der især har været en høj vækst i antallet af videregående uddannede i Favrskov. I de andre kommuner er væksten også højest blandt de videregående uddannede – dog er væksten markant lavere i Norddjurs. Norddjurs har dog haft den højeste vækst i den faglærte arbejdsstyrke blandt de 5 kommuner. Alle kommuner har oplevet en nedgang i antallet af kortuddannede i arbejdsstyrken.

FIGUR 7. PROCENTVIS ÆNDRING I ARBEJDSSTYRKEN FORDELT PÅ UDDANNELSER FRA 1999 TIL 2009 I DE 5 KOMMUNER OG MIDTJYLLAND

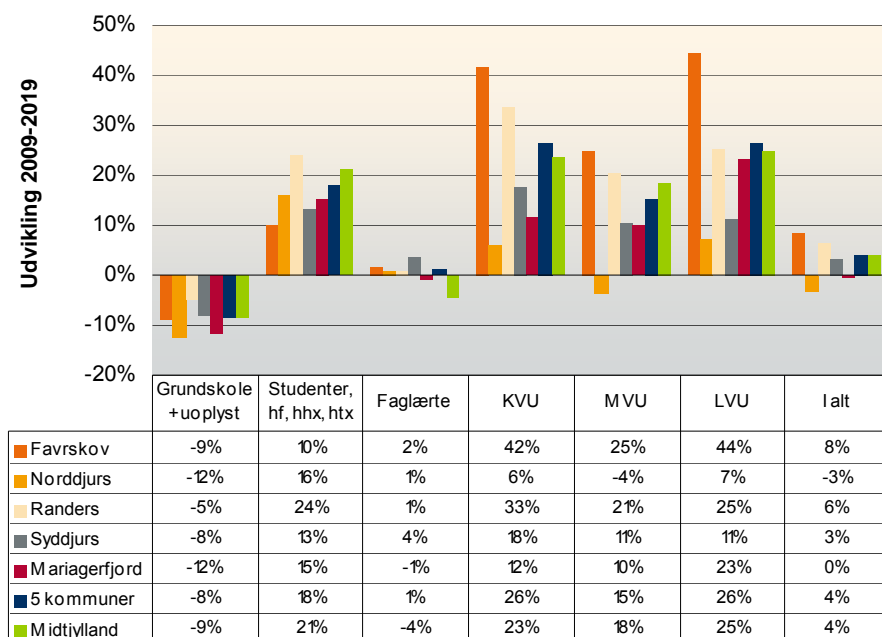


Kilde: Beskæftigelsesregionens beregninger pba. SAM-K/LINE-modellen og statistikbanken.dk

### Fremskrivning kommende 10 år fordelt på kommuner

I de kommende 10 år forventes fortsatte ændringer i arbejdsstyrkens uddannelsessammensætning. Figur 8 viser, at der generelt forventes et fald i antallet af kortuddannede. Den faglærte gruppe forventes at holde sig næsten uændret, mens der generelt forventes vækst i gruppen af videregående uddannede. Dog ses, at der især blandt LVU'erne forventes store forskelle i udviklingen i de enkelte kommuner. F.eks. forventes en markant højere vækst i antallet af LVU'ere i Favrskov end i Norddjurs.

FIGUR 8. FORVENTET ÆNDRING I ARBEJDSSTYRKEN FORDELT PÅ UDDANNELSER FRA 2009 TIL 2019 I DE 5 KOMMUNER OG MIDTJYLLAND



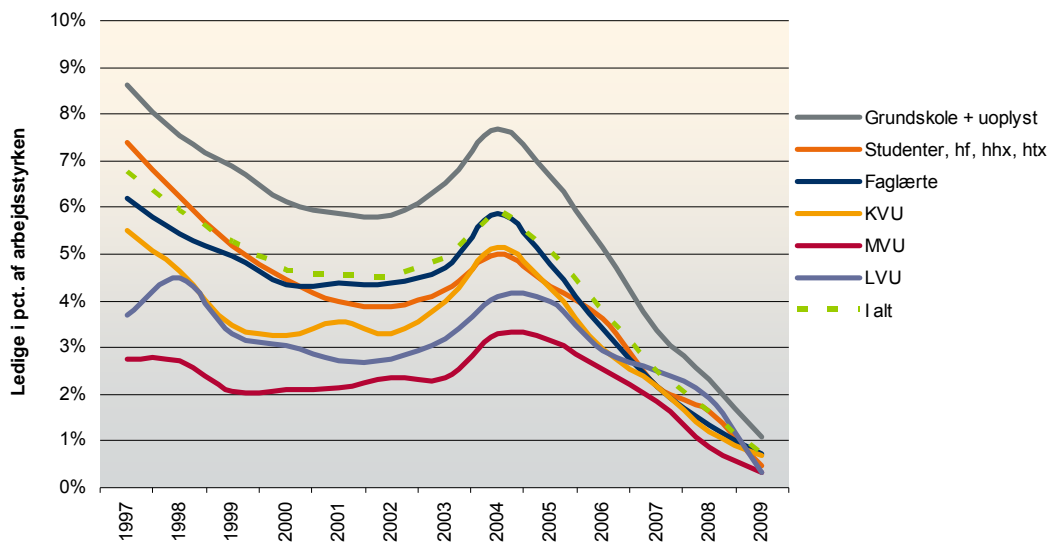
Kilde: Beskæftigelsesregionens beregninger pba. SAM-K/LINE-modellen og statistikbanken.dk

### Udviklingen i arbejdsløsheden for de enkelte uddannelsesgrupper

Figur 9 viser, at ledighedsniveauet generelt er højere for kortuddannede end for de andre uddannelsesgrupper i de 5 kommuner. Dog viser figuren, at ledigheden faldt markant for alle uddannelsesgrupper i forbindelse med højkonjunktoren fra 2004 til 2008 – og medførte at de fleste uddannelsesgrupper havde en ledighed på omkring 1% i 2008. Efterfølgende er ledigheden især steget for de kortuddannede og grupper af faglærte med tilknytning til bygge- og anlægsbranchen og industrien.

Der er udarbejdet et særligt afsnit med særdata fra DREAM, som belyser arbejdsmarkedsudviklingen fra 2008 til 2010. Se boks side 19.

**FIGUR 9. UDVIKLINGEN I ARBEJDSLØSE I PROCENT AF ARBEJDSSTYRKEN FORDELT PÅ UDDANNELSE I DE 5 KOMMUNER FRA 1997 TIL 2009**



Kilde: Beskæftigelsesregionens beregninger pba. SAM-K/LINE-modellen og statistikbanken.dk

## 2. UDVIKLINGEN I EFTERSPØRGSLEN EFTER ARBEJDSKRAFT

I dette afsnit, beskrives den overordnede udvikling i arbejdskraftefterspørgslen og erhvervsstrukturen i de 5 kommuner. Derudover er der udarbejdet fremskrivninger af erhvervsstrukturen og virksomhedernes efterspørgsel efter arbejdskraft med forskellige uddannelser.

Sammenfattende kendetegnes efterspørgselssiden ved følgende udviklingstræk:

- Erhvervsstrukturen i de 5 kommuner er samlet set overrepræsenteret med arbejdspladser inden for de "traditionelle erhverv", dvs. landbruget, industrien og bygge og anlæg.
- Der er dog store forskelle på erhvervsstrukturen i de 5 kommuner. Randers har en relativ lav andel arbejdspladser inden for landbrug og industri. Syddjurs har også en relativ lav andel inden for industrien, men en højere andel inden for handel og transport. Mariagerfjord kendetegnes ved en særlig høj andel inden for industrien.
- Området har generelt tabt arbejdspladser inden for den primære sektor og industrien i de seneste 10 til 12 år.
- Området har også tabt arbejdspladser for kortuddannede, mens der er kommet flere arbejdspladser for videregående uddannede og faglærte.
- I forbindelse med de seneste 2 års lavkonjunktur er beskæftigelsen især falder inden for Industrien, Bygge- og anlæg, Handel og transport og Ejendomshandel og udlejning.
- Fremskrivningen af efterspørgselssiden viser, at den strukturelle udvikling med færre arbejdspladser inden for den primære sektor og industrien forventes at fortsætte i de kommende år.
- Arbejdspladsudviklingen forventes at være mere negativ i Norddjurs end i de andre kommuner. På lang sigt forventes også en lidt mere negativ udvikling i Mariagerfjord. I Favrskov forventes et relativt stort fald i forbindelse med lavkonjunktoren, mens kommunen på længere sigt forventes at få den mest positive udvikling i arbejdskraftefterspørgslen.
- Fordelt på uddannelsesniveau forventes et fortsat fald i antallet af arbejdspladser for kortuddannede. Også for de faglærte forventes et fald i arbejdskraftefterspørgslen især inden for industrien. I f.h.t. videregående uddannede forventes generelt stigende efterspørgsel.
- Pendlingen er især høj i Favrskov, hvor 56% af de beskæftigede er udpendlere – og 42% af alle arbejdspladser er besat med indpendlere. Også i Syddjurs er udpendlingen relativt høj.

### Den aktuelle erhvervsstruktur

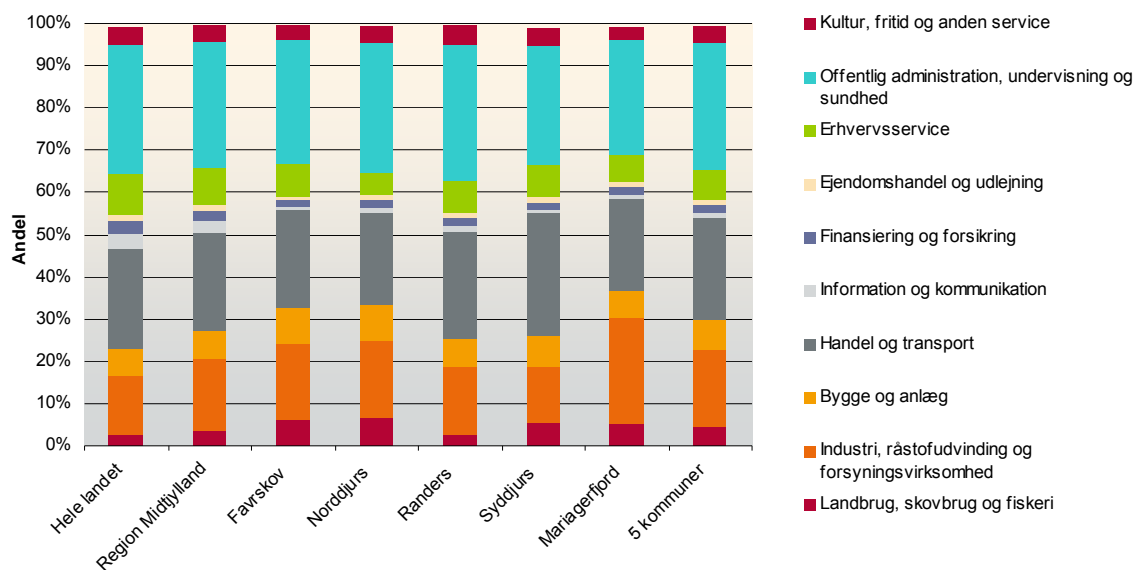
Erhvervsstrukturen i de 5 kommuner kendetegnes ved en lidt mindre privat servicesektor og lidt flere arbejdspladser inden for den primære sektor (landbrug, fiskeri mv.), industrien og bygge- og anlæg end i regionen som helhed.

Den offentlige sektor udgør ca. 30% af alle arbejdspladser i de 5 kommuner og har næsten samme andel som på regionalt niveau. Dog er der forskel mellem kommunerne. Randers har relativt mange offentlige arbejdspladser (32,1% af alle arbejdspladser) pga. en overrepræsentation inden for sundhedsvæsen og sociale institutioner. Omvendt har Mariagerfjord relativt få arbejdspladser inden for den offentlige sektor, som udgør 27,5%. I bilagstabellerne på side 30 og 31 kan man se de detaljerede tal for antal arbejdspladser.

Den private servicesektor er relativt underrepræsenteret i de 5 kommuner og udgør 35,5% mod 38,6% på regionalt niveau. Dog er der store forskelle mellem kommunerne. Syddjurs

har den højeste andel arbejdspladser inden for den private servicesektor med en andel på 40,4%, mens Norddjurs har den laveste andel på 31,5%.

FIGUR 10. ERHVERVSSTRUKTUREN I HELE LANDET, MIDTJYLLAND OG DE 5 KOMMUNER PR. 1.1.2009



Kilde: statistikbanken.dk

TABEL 2. ANTAL ARBEJDSPLADSER FORDELT PÅ HOVEDERHVERV PR. 1.1.2009

	Antal arbejdspladser								
	Hele landet	Region Midtjylland	Favrskov	Norddjurs	Randers	Syddjurs	Mariager- fjord	5 kommuner	
Landbrug, skovbrug og fiskeri	74.125	22.248	1.172	1.062	1.197	847	1.128	5.406	
Industri, råstofudvinding og forsyningsvirksomhed	393.531	113.804	3.349	3.048	7.293	2.084	5.460	21.234	
Bygge og anlæg	180.188	41.624	1.609	1.371	3.041	1.163	1.423	8.607	
Handel og transport	676.150	152.315	4.363	3.612	11.357	4.547	4.766	28.645	
Information og kommunikation	101.408	18.528	170	214	679	148	172	1.383	
Finansiering og forsikring	86.774	14.492	241	313	935	201	445	2.135	
Ejendomshandel og udlejning	39.907	8.306	168	184	555	224	203	1.334	
Erhvervs-service	274.814	57.916	1.418	885	3.455	1.203	1.405	8.366	
Offentlig administration, undervisning og sundhed	867.569	194.852	5.526	5.067	14.524	4.427	5.986	35.530	
Kultur, fritid og anden service	118.725	24.511	663	665	2.007	657	680	4.672	
Uoplyst aktivitet	17.929	3.650	91	102	226	165	138	722	
I alt	2.831.120	652.246	18.770	16.523	45.269	15.666	21.806	118.034	
	Andel af alle arbejdspladser								
	Hele landet	Region Midtjylland	Favrskov	Norddjurs	Randers	Syddjurs	Mariager- fjord	5 kommuner	
Landbrug, skovbrug og fiskeri	2,6%	3,4%	6,2%	6,4%	2,6%	5,4%	5,2%	4,6%	
Industri, råstofudvinding og forsyningsvirksomhed	13,9%	17,4%	17,8%	18,4%	16,1%	13,3%	25,0%	18,0%	
Bygge og anlæg	6,4%	6,4%	8,6%	8,3%	6,7%	7,4%	6,5%	7,3%	
Handel og transport	23,9%	23,4%	23,2%	21,9%	25,1%	29,0%	21,9%	24,3%	
Information og kommunikation	3,6%	2,8%	0,9%	1,3%	1,5%	0,9%	0,8%	1,2%	
Finansiering og forsikring	3,1%	2,2%	1,3%	1,9%	2,1%	1,3%	2,0%	1,8%	
Ejendomshandel og udlejning	1,4%	1,3%	0,9%	1,1%	1,2%	1,4%	0,9%	1,1%	
Erhvervs-service	9,7%	8,9%	7,6%	5,4%	7,6%	7,7%	6,4%	7,1%	
Offentlig administration, undervisning og sundhed	30,6%	29,9%	29,4%	30,7%	32,1%	28,3%	27,5%	30,1%	
Kultur, fritid og anden service	4,2%	3,8%	3,5%	4,0%	4,4%	4,2%	3,1%	4,0%	
Uoplyst aktivitet	0,6%	0,6%	0,5%	0,6%	0,5%	1,1%	0,6%	0,6%	
I alt	100,0%	100,0%	100,0%	100,0%	100,0%	100,0%	100,0%	100,0%	

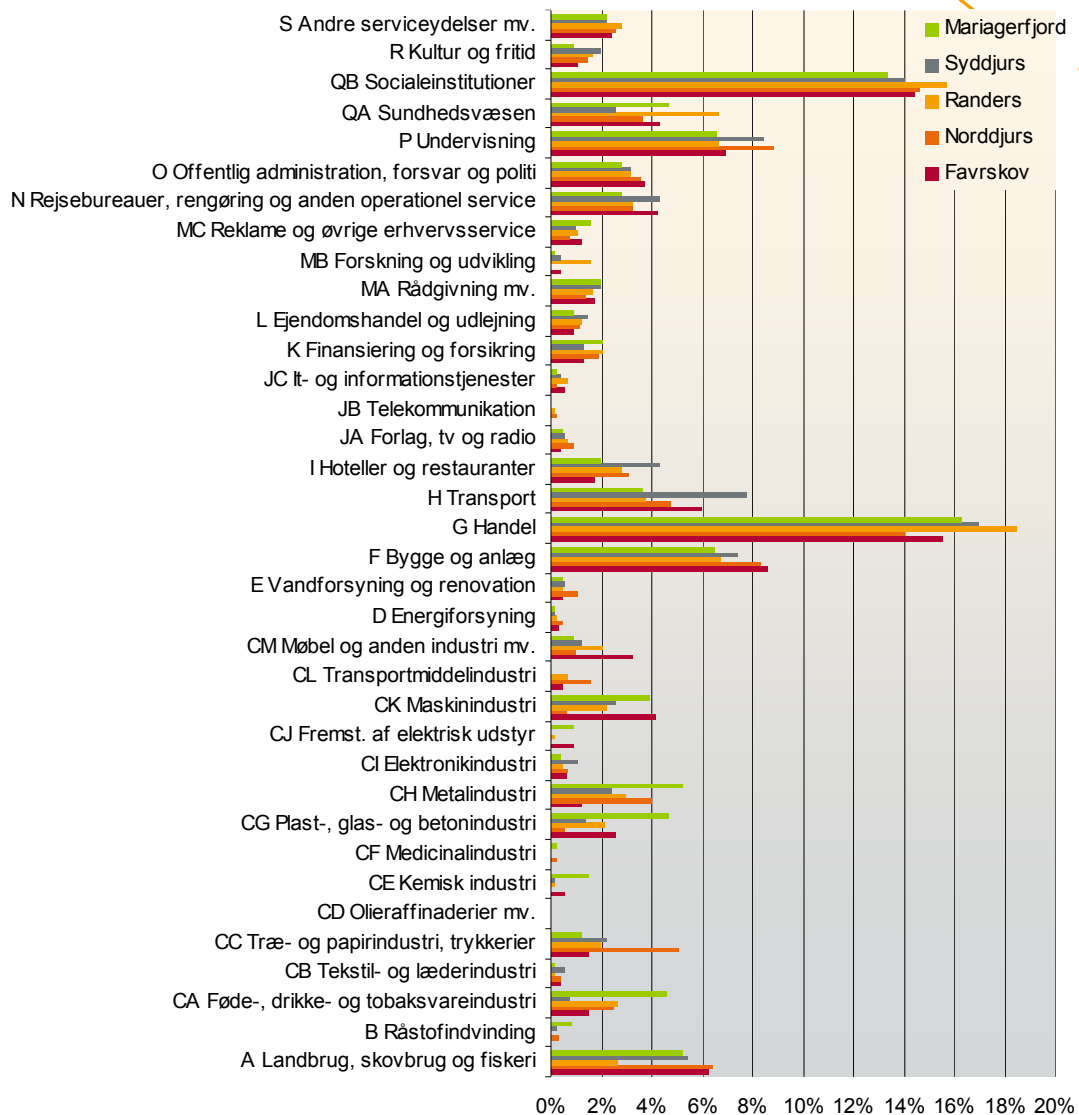
Kilde: statistikbanken.dk

## Branchestrukturen

I de 5 kommuner er der enkelte brancher og erhverv, som er overrepræsenterede med arbejdspladser. Se figur 11 for en oversigt over branchefordelingen. Overordnet er kommunerne mest overrepræsenterede med arbejdspladser inden for følgende områder:

- Favrskov er overrepræsenteret inden for bl.a. landbrug, møbelindustri, bygge og anlæg, transport og sociale institutioner.
- Norddjurs er overrepræsenteret inden for bl.a. landbrug, træindustri mv., metalindustri, bygge og anlæg, undervisning og sociale institutioner.
- Randers er overrepræsenteret inden for bl.a. metalindustri, handel, sundhedsvæsen og sociale institutioner.
- Syddjurs er overrepræsenteret inden for bl.a. landbrug, transport, hoteller og restauranter, undervisning og sociale institutioner.
- Mariagerfjord er overrepræsenteret inden for bl.a. landbruget og industrien, herunder bl.a. inden for fødevarerindustri, kemisk industri, plastindustri og metalindustri.

FIGUR 11. ERHVERVSSTRUKTUREN I DE 5 KOMMUNER PR. 1.1.2009 (FORDELT PÅ BRANCHER)



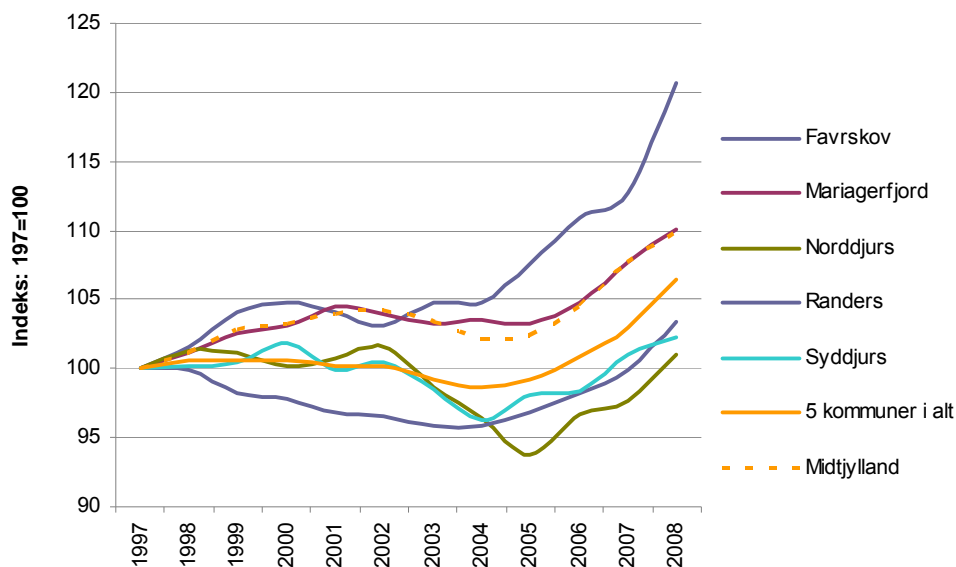
Kilde: statistikbanken.dk

### Udviklingen i erhvervsstrukturen frem til konjunkturskiftet i 2008

I dette afsnit belyses udviklingen i arbejdspladser fordelt på hovederhverv og brancher fra 1997 til 2008. Udviklingen giver et billede af de strukturelle ændringer der har været i arbejdskraftefterspørgslen i en godt 10-årig periode.

Overordnet viser figur 12, at Favrskov og Mariagerfjord har haft en relativt positiv udvikling i antallet af arbejdspladser, mens Norddjurs, Randers og Syddjurs har haft perioder med nedgang. Alle kommuner har dog flere arbejdspladser i 2008 end i 1997.

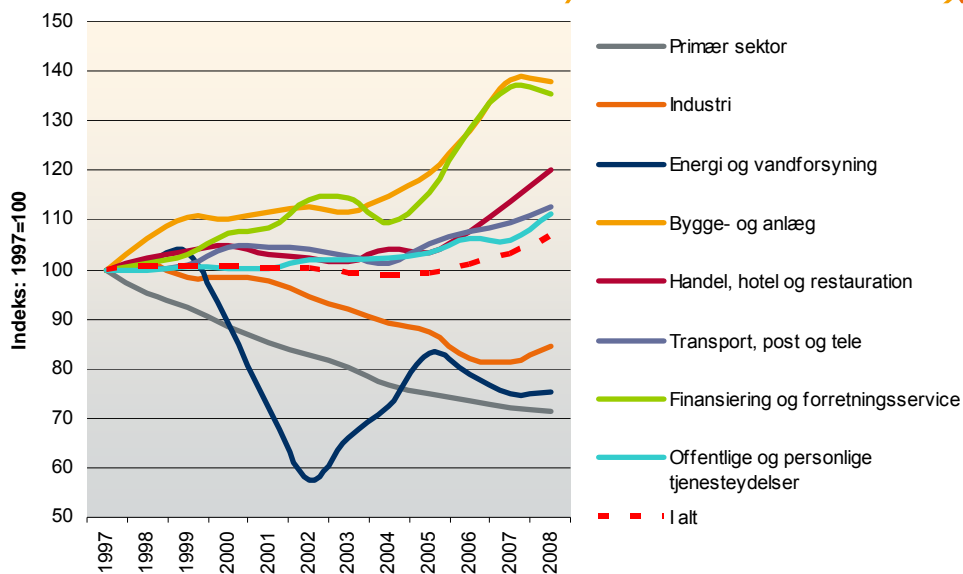
FIGUR 12. UDVIKLINGEN I ARBEJDSPLADSER FRA 1997 TIL 2008



Kilde: SAM-K/LINE-modellen

De seneste års udvikling viser også, at der har været store forskelle på de enkelte erhvervsområders vækst frem til 2008. Figur 13 viser, at den primære sektor og industrien generelt har tabt mange arbejdspladser. Den højeste vækst har været inden for dele af den private servicesektor (herunder erhvervsområdet finansiering og forretningsservice) og bygge- og anlæg. Energi- og vandforsyning har oplevet store udsving i perioden, men dækker over relativt få arbejdspladser.

FIGUR 13. UDVIKLINGEN I ARBEJDSPLADSER FORDELT PÅ HOVEDERHVERV I DE 5 KOMMUNER FRA 1997 TIL 2008. INDEKS: 1997=100

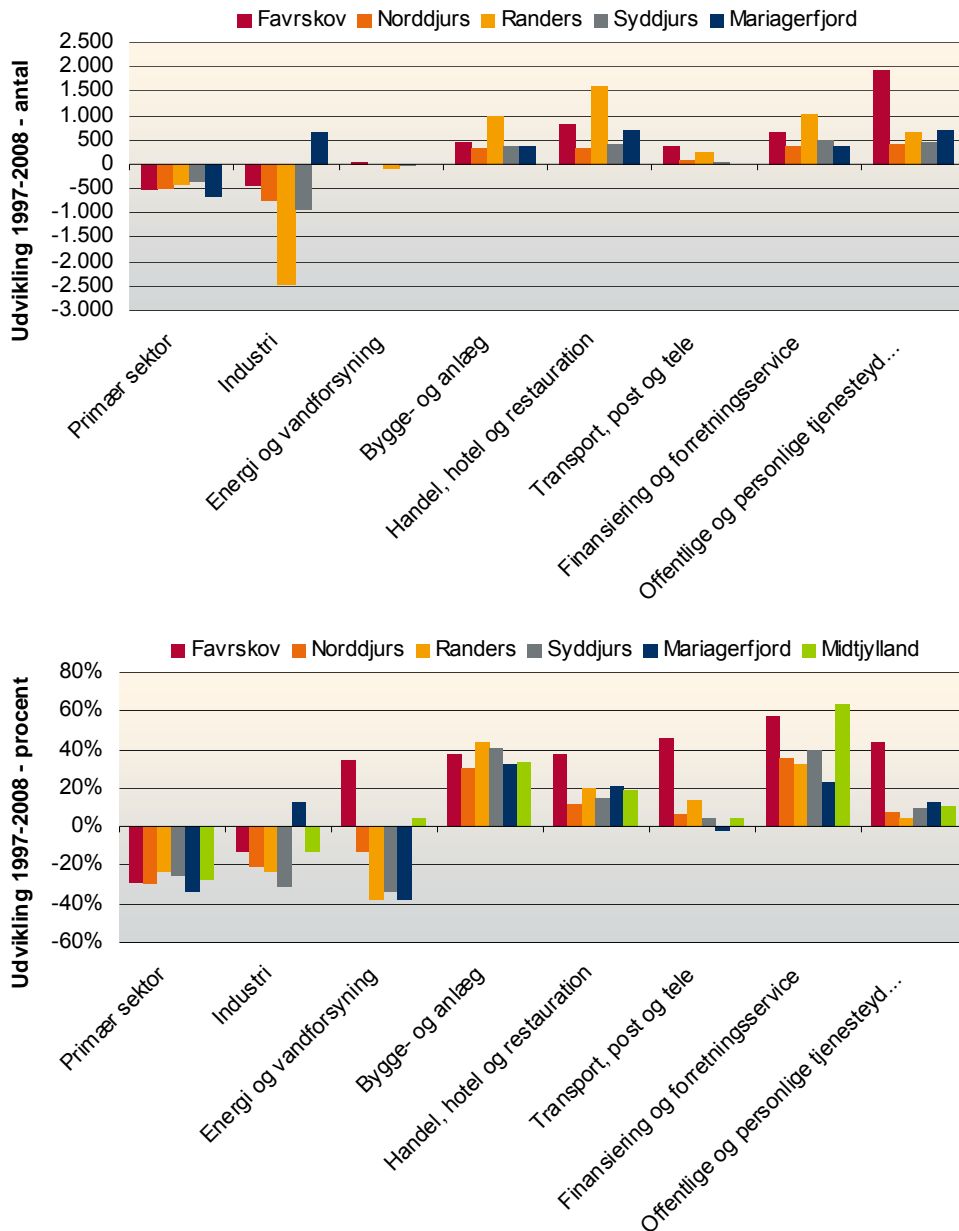


Kilde: SAM-K/LINE-modellen

## Udviklingen i de enkelte kommuner

I alle kommuner har udviklingen inden for den primære sektor og bygge og anlægsbranchen været relativt ensartet med en generel nedgang inden for den primære sektor og opgang inden for bygge og anlæg.

FIGUR 14. UDVIKLING I ANTAL ARBEJDSPLADSER OG PROCENTVIS ÆNDRING FORDELT PÅ KOMMUNER OG HOVERERHVERV FRA 1997 TIL 2008.



Kilde: SAM-K/LINE-modellen

Inden for industrien adskiller Mariagerfjord sig med en vækst – mod nedgang i de andre kommuner. Væksten er bl.a. sket inden for fødevarerindustri og jern- og metalindustri.

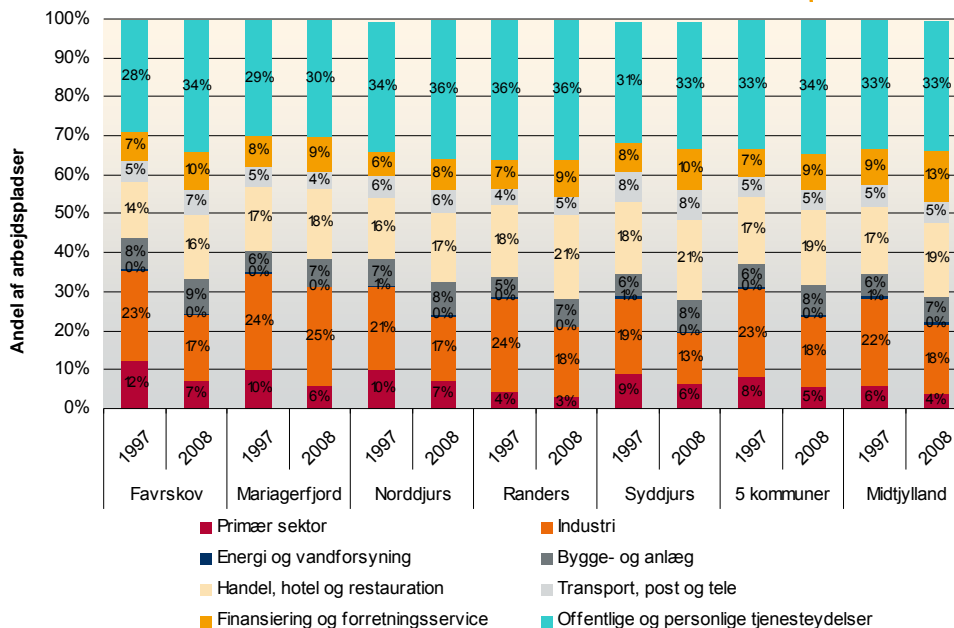
Inden for dele af den private og offentlige servicesektor har Favrskov haft en højere vækst end i de andre kommuner. Det gælder bl.a. inden for handel, hotel og restauration (hvor væksten har været inden for engroshandel og detailhandel), inden for transport, post og tele (høj vækst inden for alle brancher) og finansiering og forretningservice (især høj vækst in-

den for dele af it- og forretningserviceområdet). Inden for den offentlige sektor har væksten især været høj inden for sundhedsvæsen og sociale institutioner.

### Ændring i erhvervsstrukturen

Fra 1997 til 2008 har landbruget og industrien generelt fået en lavere andel af arbejdspladserne i de enkelte kommuner. Især i Favrskov er der sket relativt store ændringer i erhvervsstrukturen, hvor industrien er faldet fra at udgøre 23% i 1997 til 17% i 2008 og hvor den private og offentlige servicesektor er steget fra 56% i 1997 til 66% i 2008.

FIGUR 15. ANDEL ARBEJDSPLADSER I 1997 OG 2008



Kilde: SAM-K/LINE-modellen

Note: Uoplyst branche er udeladt og brancherne summerer derfor ikke til 100%

### Arbejdskraftefterspørgslen fordelt på uddannelse

Arbejdskraftefterspørgslen har i perioden 1997 til 2008 ændret sig en del, når man ser på arbejdskraftefterspørgslen fordelt på hovedgrupper af uddannelser. Arbejdskraftefterspørgslen måles her som udviklingen i antal arbejdspladser.

Figur 16 viser, at efterspørgslen især er faldet i f.h.t. **kortuddannede** med grundskole, som højeste fuldførte uddannelse. Antallet af arbejdspladser for de kortuddannede er faldet med knap 7.200 fra 1997 til 2008, en nedgang på 16%. Blandt de kortuddannede har nedgangen især været antalmæssig stor inden for industrien, den offentlige sektor og landbruget. Inden for bygge- og anlæg, finansierings- og forretningserviceområdet og handel-, hotel- og restauration er arbejdskraftefterspørgslen for kortuddannede derimod steget i perioden.

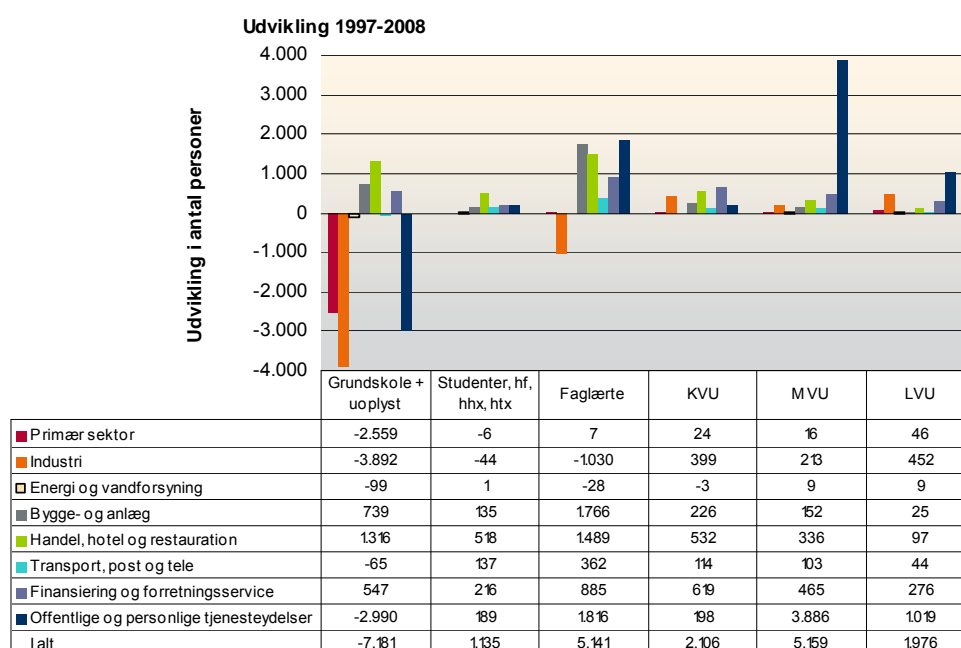
Antallet af **faglærte** arbejdspladser er steget med godt 5.100 i perioden, en stigning på 13%. Efterspørgslen efter faglærte er dog faldet inden for industrien og landbruget, mens den er steget mest inden for bygge- og anlæg, handel, hotel og restaurationsområdet og den offentlige sektor.

Gruppen med **videregående uddannede** har generelt oplevet stigende efterspørgsel inden for de fleste erhverv. Samlet set er antallet af arbejdspladser for videregående uddannede

steget med 9.200 personer (+46%). For de forskellige grupper af videregående uddannede har der været følgende udvikling:

- Efterspørgslen for arbejdskraft med en kort videregående uddannelse (KVU) er steget med 2.100 (+47%). Størst fremgang har været inden for dele af den private servicesektor og inden for industrien.
- Efterspørgslen for dem med en mellemlang videregående uddannelse (MVU) er steget med knap 5.200 (+42%). Hovedparten af væksten er kommet inden for den offentlige sektor, men også inden for dele af den private servicesektor og bygge- og anlæg har fremgangen været relativt høj.
- Efterspørgslen efter arbejdskraft med lange videregående uddannelser (LVU) er steget med næsten 2.000 personer (+60%). Fremgangen har været størst inden for den offentlige sektor, industrien og finansiering og forretningserviceområdet.

FIGUR 16. ÆNDRING I ANTAL ARBEJDSPLADSER I PERIODEN 1997 TIL 2008 FORDELT PÅ HOVEDERHVERV OG UDDANNELSESGRUPPER I DE 5 KOMMUNER



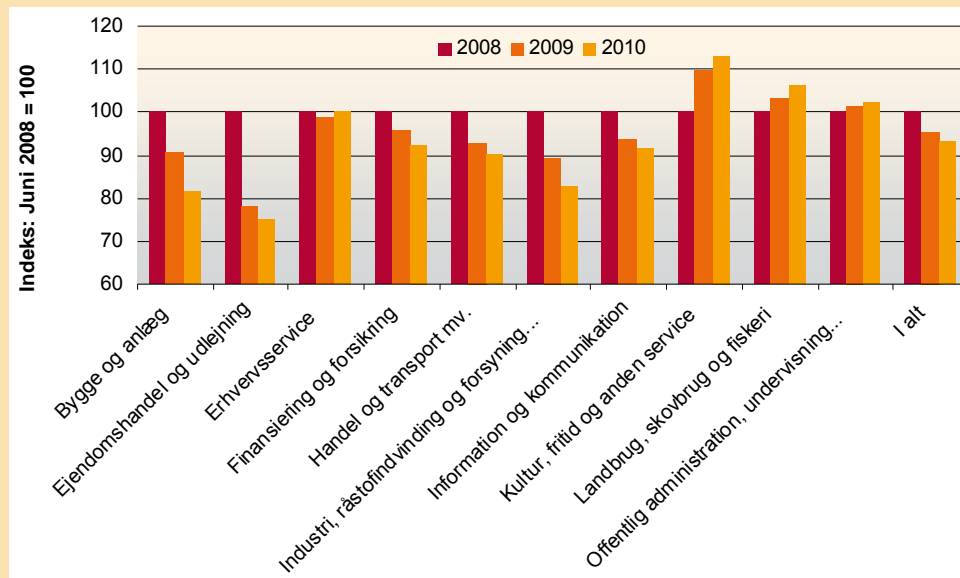
Kilde: Beskæftigelsesregion Midtjyllands beregninger pba. data fra SAM-K/LINE-modellen

**Udviklingen i erhvervsstrukturen i gennem lavkonjunkturen:**

Det er ikke muligt at belyse de seneste 2 års udvikling i erhvervsstrukturen med tal fra Danmarks Statistik. Dog har Beskæftigelsesregionen udarbejdet beregninger p.b.a. DREAM-databasen, hvor der via oplysninger om befolkningens E-indkomst, er muligt at belyse udviklingen i beskæftigelsen. Figuren nedenfor viser den indekserede udvikling i beskæftigelsen inden for de enkelte hovedbrancher i området i juni 2008, juni 2009 og juni 2010. Tallene viser, at:

- Den samlede beskæftigelse er faldet ca. 7% fra juni 2008 til juni 2010.
- Den relative nedgang i beskæftigelsen har været størst inden for brancherne; Ejendomshandel og udlejning, Bygge- og anlæg og Industri mv.
- Den antalsmæssige tilbagegang har været størst inden for brancherne; Industri mv., Handel og transport og Bygge- og anlæg.
- Inden for brancherne; Kultur, fritid og anden service, Landbrug, skovbrug og fiskeri og Offentlig administration, undervisning og sundhed er beskæftigelsen steget i perioden

**Udviklingen i beskæftigelsen fordelt på hovedbrancher fra juni 2008 til juni 2010. Tallene er indekseret (Indeks: Juni 2008 = 100)**



Kilde: DREAM-databasen

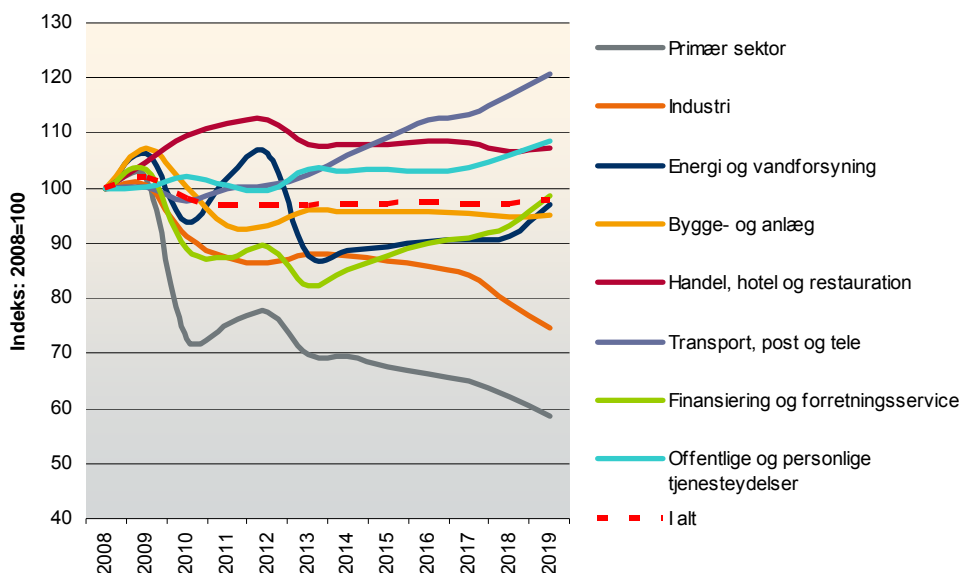
## Fremskrivning af arbejdskraftefterspørgslen

Fremskrivningen af arbejdskraftefterspørgslen er udarbejdet med SAM-K/LINE-modellen, som bl.a. kan belyse udviklingen i antal arbejdspladser fordelt på hovederhverv/brancher og uddannelsesgrupper. Fremskrivningen tager udgangspunkt i Finansministeriets langsigtede prognoser for dansk økonomi og er overført til lokalt niveau via modellen, som bl.a. inddrager den lokale erhvervsstruktur, demografiske forhold og den historiske udvikling, når den fremskriver arbejdsmarkedet på lokalt niveau. Fremskrivningerne giver et billede af hvordan det lokale arbejdsmarked kan udvikle sig på sigt givet de lokale forhold og den overordnede udvikling på landsplan. Dog vil fremskrivningerne på lokalt niveau ofte være usikre, da særlige lokale forhold vil kunne påvirke den lokale udvikling markant. I enkelte kommuner vil arbejdskraftefterspørgslen på sigt ofte være meget afhængig af udviklingen i store enkelt virksomheder, enten direkte eller indirekte.

### Overordnet fremskrivning for de 5 kommuner

Fremskrivningen af arbejdskraftefterspørgslen i de 5 kommuner viser, at der forventes et fald i antal arbejdspladser på ca. 5% fra 2008 til 2012, svarende til en nedgang på knap 6.000 arbejdspladser. Størst antalsmæssig nedgang forventes inden for industrien og finansierings- og forretningserviceområdet. Den relative udvikling, som kan ses i figur 17, viser at der forventes en relativt stor nedgang i både den primære sektor, industrien, bygge- og anlæg og finansierings- og forretningserviceområdet. Hvorimod der forventes stigende efterspørgsel inden for handel-, hotel- og restaurationsområdet – og nærmest uændret efterspørgsel inden for transport, post og tele og den offentlige sektor.

FIGUR 17. FREMSKRIVNING AF ARBEJDSPLADSER FORDELT PÅ HOVEDERHVERV FRA 2008 TIL 2019 I DE 5 KOMMUNER. INDEKS: 2008=100



Kilde: Beskæftigelsesregion Midtjyllands beregninger pba. data fra SAM-K/LINE-modellen

På længere sigt forventes den samlede arbejdskraftefterspørgsel at holde sig på et næsten uændret niveau fra 2012 til 2019. Dog er der forskel på udviklingen i de enkelte hovederhverv:

- Der forventes størst nedgang inden for industrien og den primære sektor med en forventet nedgang på h.h.v. 5.500 og 2.600 arbejdspladser fra 2008 til 2019.

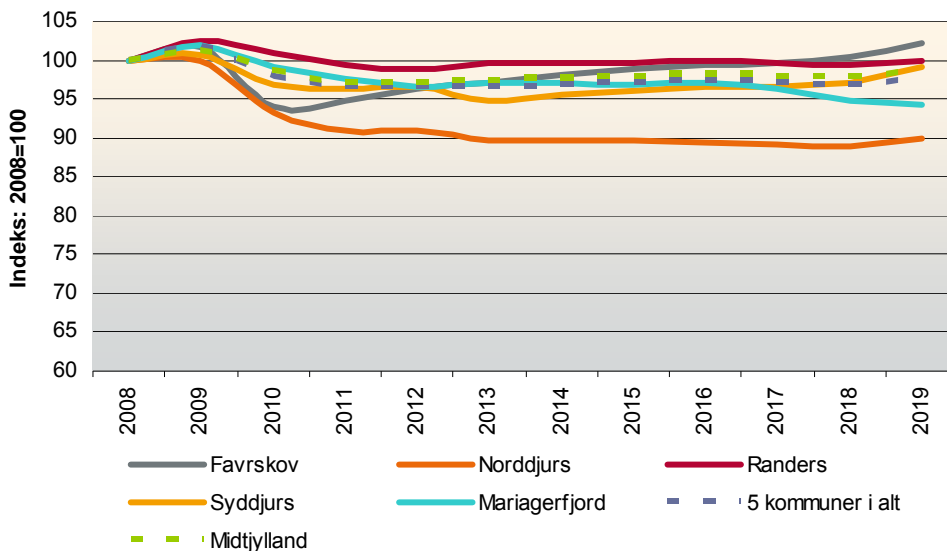
- Omvendt forventes en generel vækst på længere sigt inden for transport, post og teleområdet og handel, hotel og restaurationsområdet.
- Bygge- og anlægsområdet forventes at holde sig på et stabilt niveau på sigt – lidt under det høje aktivitetsniveau i 2008.
- Finansierings og forretningserviceområdet forventes at stige på sigt – dog fra et lavt niveau i 2012/2013. Fremskrivningerne viser, at området dog vil ligge lavere i 2019 end i 2008.
- Den offentlige sektor forventes at stige lidt på lang sigt.

Den langsigtede strukturelle udvikling forventes således at følge de seneste 10-12 års trend med færre arbejdspladser inden for den primære sektor og industrien og flere inden for dele af den private servicesektor.

### Fremskrivning på kommuneniveau

Fremskrivningen af arbejdskraftefterspørgslen i de enkelte kommuner viser, at der på lang sigt forventes næsten den samme udvikling i de 5 kommuner samlet set som i Midtjylland som helhed. Dog forventes lidt mere negativ udvikling i Norddjurs, mens der forventes lidt mere positiv udvikling i Favrskov og Randers.

FIGUR 18. FREMSKRIVNING AF UDVIKLINGEN I ARBEJDSPLADSER I DE ENKELTE KOMMUNER OG HELE REGIONEN FRA 2008 TIL 2019. INDEKS: 2008=100



Kilde: Beskæftigelsesregion Midtjyllands beregninger pba. data fra SAM-K/LINE-modellen

### Fremskrivning hovederhverv

Inden for den primære sektor forventes en relativ ensartet strukturel tilbagegang i antal arbejdspladser undtaget i Favrskov, hvor der forventes et markant mindre fald.

Inden for industrien forventes et relativt stort fald i antal arbejdspladser i alle 5 kommuner.

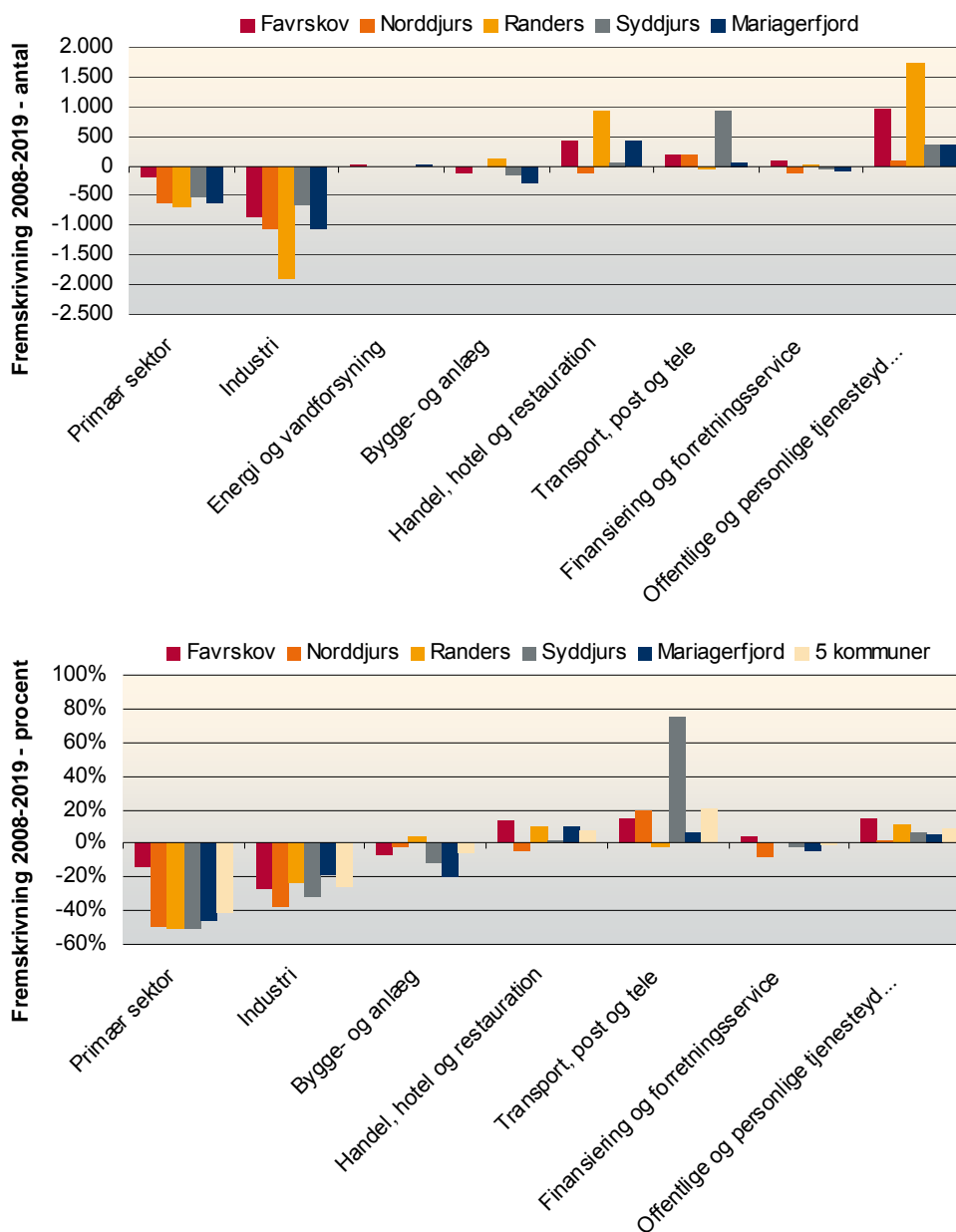
Inden for bygge og anlæg forventes en lille opgang i Randers mens der forventes nedgang i de andre kommuner.

I den private servicesektor forventes en stigning inden for handel, hotel og restaurationsområdet (dog ikke i Norddjurs). I transport, post og teleområdet forventes en særlig stor frem-

gang i Syddjurs og inden for finansiering og forretningserviceområdet forventes en mindre nedgang i Norddjurs, mens der forventes opgang i Favrskov.

I den offentlige sektor forventes en relativt stor stigning i Favrskov og Randers

FIGUR 19. FREMSKRIVNING AF UDVIKLINGEN I ARBEJDSPLADSER FORDELT PÅ HOVEDERHVERV I DE ENKELTE KOMMUNER OG HELE REGIONEN FRA 2008 TIL 2019. INDEKS: 2008=100



Kilde: Beskæftigelsesregion Midtjyllands beregninger pba. data fra SAM-K/LINE-modellen

### Fremskrivning uddannelsesgrupper

I de kommende år forventes arbejdskraftefterspørgslen også at ændre sig i f.h.t. uddannelsesgrupper.

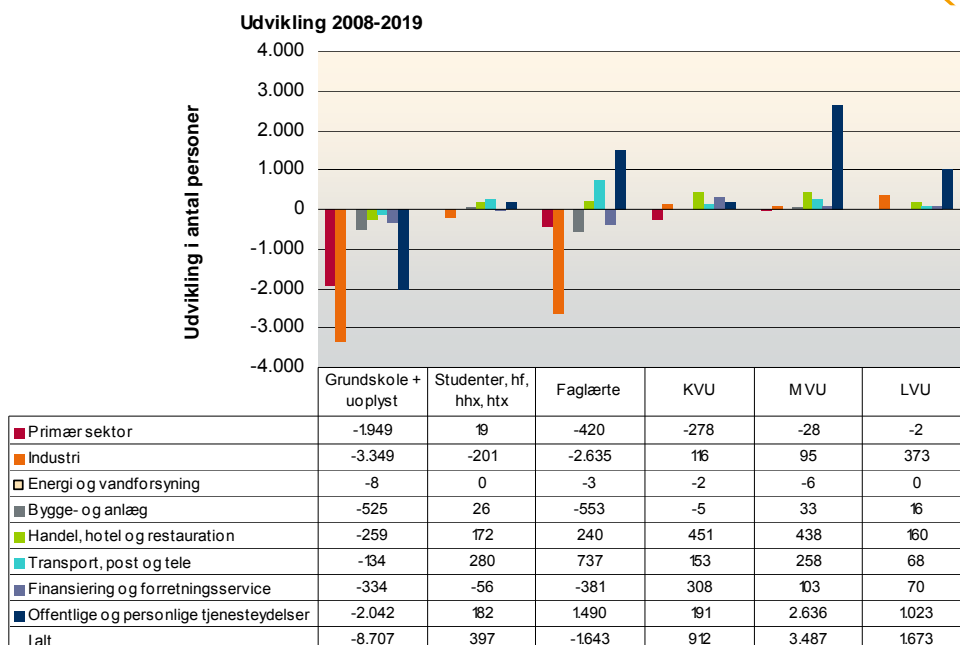
Figur 20 viser, at efterspørgslen især forventes at falde i f.h.t. **kortuddannede** med grundskole, som højeste fuldførte uddannelse. Fremskrivningen viser, at der forventes et samlet fald antal arbejdspladser for kortuddannede på ca. 8.700 frem til 2019, en nedgang på ca.

24%. Hovedparten af faldet forventes inden for industrien, den primære sektor og den offentlige sektor – dog forventes nedgang inden for alle hovederhverv.

Antallet af **faglærte** arbejdspladser forventes at falde med ca. 1.600 i de kommende år, et fald på ca. 4%. Her forventes dog en stigning inden for dele af den private servicesektor og den offentlige sektor, mens der forventes nedgang inden for den primære sektor, industrien, bygge og anlæg og finansierings og forretningserviceområdet.

Gruppen med **videregående uddannede** forventes generelt at opleve stigende efterspørgsel inden for de fleste erhverv. Samlet set forventes antallet af arbejdspladser for videregående uddannede at stige med ca. 6.100 personer (+21%). Der forventes stigende efterspørgsel for videregående uddannede inden for de fleste hovederhverv, undtaget den primære sektor, hvor fremskrivningen afdækker et fald i efterspørgslen især i f.h.t. kort videregående uddannede.

**FIGUR 20. FREMSKRIVNING AF ÆNDRING I ANTAL ARBEJDSPLADSER I PERIODEN 2008 TIL 2019 FORDEL T PÅ HOVEDERHVERV OG UDDANNELSESGRUPPER I DE 5 KOMMUNER**



Kilde: Beskæftigelsesregion Midtjyllands beregninger pba. data fra SAM-K/LINE-modellen

### Arbejdskraftens pendling

Arbejdskraftens pendling og geografiske mobilitet påvirker både virksomhedernes mulighed for at rekruttere den ønskede arbejdskraft og arbejdsstyrkens ledighed og jobmuligheder. Tabel 3 viser, at pendlingen er forskellig i de 5 kommuner, men også at der er nogle fælles-træk. Overordnet set kendetegnes alle 5 kommuner med at der er flere udpendlere end indpendlere inden for de fleste hovederhverv. Dvs. at relativt flere borgere pendler ud af de 5 kommuner for at arbejde end der er indpendlere. Pendlingstallene viser dog, at industrien i Mariagerfjord tiltrækker relativt mange indpendlere, hvilket medfører at der næsten er balance mellem ind- og udpendlingen i kommunen. Favrskov bemærker sig også med en meget høj udpendling, hvor 56% af alle beskæftigede borgere i Favrskov pendler til arbejdspladser uden for kommunen.

TABEL 3. PENDLINGEN I DE 5 KOMMUNER OPDELT PÅ HOVEDERHVERV PR. 1.1.2009

	Beskæftigede/ Natbefolkning (bopæls-kommune)	Indpendling	Udpendingling	Arbejdspl./ Dagbefolkning (arbejdssteds- kommune)	Andel arbejdspladser besat med indpendlere	Andel beskæftigede som pendler ud af kommunen
<b>Favrskov</b>						
<b>TOT Erhverv i alt</b>	<b>24.831</b>	<b>7.927</b>	<b>13.988</b>	<b>18.770</b>	<b>42%</b>	<b>56%</b>
1 Landbrug, skovbrug og fiskeri	1.052	233	113	1.172	20%	11%
2 Industri, råstofindvinding og forsyningsvirksomhed	4.171	1.816	2.638	3.349	54%	63%
3 Bygge og anlæg	2.033	651	1.075	1.609	40%	53%
4 Handel og transport mv.	5.676	1.910	3.223	4.363	44%	57%
5 Information og kommunikation	788	54	672	170	32%	85%
6 Finansiering og forsikring	522	113	394	241	47%	75%
7 Ejendomshandel og udlejning	269	48	149	168	29%	55%
8 Erhvervsservice	2.227	507	1.316	1.418	36%	59%
9 Offentlig administration, undervisning og sundhed	7.120	2.358	3.952	5.526	43%	56%
10 Kultur, fritid og anden service	873	236	446	663	36%	51%
11 Uoplyst aktivitet	100	1	10	91	1%	10%
<b>Norddjurs</b>						
<b>TOT Erhverv i alt</b>	<b>19.146</b>	<b>3.205</b>	<b>5.828</b>	<b>16.523</b>	<b>19%</b>	<b>30%</b>
1 Landbrug, skovbrug og fiskeri	1.066	89	93	1.062	8%	9%
2 Industri, råstofindvinding og forsyningsvirksomhed	3.488	654	1.094	3.048	21%	31%
3 Bygge og anlæg	1.699	244	572	1.371	18%	34%
4 Handel og transport mv.	4.591	650	1.629	3.612	18%	35%
5 Information og kommunikation	277	49	112	214	23%	40%
6 Finansiering og forsikring	333	76	96	313	24%	29%
7 Ejendomshandel og udlejning	219	22	57	184	12%	26%
8 Erhvervsservice	1.130	150	395	885	17%	35%
9 Offentlig administration, undervisning og sundhed	5.500	1.133	1.566	5.067	22%	28%
10 Kultur, fritid og anden service	739	137	211	665	21%	29%
11 Uoplyst aktivitet	104	1	3	102	1%	3%
<b>Randers</b>						
<b>TOT Erhverv i alt</b>	<b>48.305</b>	<b>11.152</b>	<b>14.188</b>	<b>45.269</b>	<b>25%</b>	<b>29%</b>
1 Landbrug, skovbrug og fiskeri	1.137	213	153	1.197	18%	13%
2 Industri, råstofindvinding og forsyningsvirksomhed	8.633	2.113	3.453	7.293	29%	40%
3 Bygge og anlæg	3.407	736	1.102	3.041	24%	32%
4 Handel og transport mv.	12.386	2.498	3.527	11.357	22%	28%
5 Information og kommunikation	1.003	175	499	679	26%	50%
6 Finansiering og forsikring	1.152	224	441	935	24%	38%
7 Ejendomshandel og udlejning	593	89	127	555	16%	21%
8 Erhvervsservice	3.644	1.068	1.257	3.455	31%	34%
9 Offentlig administration, undervisning og sundhed	14.096	3.596	3.168	14.524	25%	22%
10 Kultur, fritid og anden service	2.019	436	448	2.007	22%	22%
11 Uoplyst aktivitet	235	4	13	226	2%	6%
<b>Syddjurs</b>						
<b>TOT Erhverv i alt</b>	<b>20.827</b>	<b>4.417</b>	<b>9.578</b>	<b>15.666</b>	<b>28%</b>	<b>46%</b>
1 Landbrug, skovbrug og fiskeri	902	93	148	847	11%	16%
2 Industri, råstofindvinding og forsyningsvirksomhed	2.764	820	1.500	2.084	39%	54%
3 Bygge og anlæg	1.721	238	796	1.163	20%	46%
4 Handel og transport mv.	5.493	1.410	2.356	4.547	31%	43%
5 Information og kommunikation	426	45	323	148	30%	76%
6 Finansiering og forsikring	374	55	228	201	27%	61%
7 Ejendomshandel og udlejning	307	43	126	224	19%	41%
8 Erhvervsservice	1.830	287	914	1.203	24%	50%
9 Offentlig administration, undervisning og sundhed	6.046	1.254	2.873	4.427	28%	48%
10 Kultur, fritid og anden service	800	165	308	657	25%	39%
11 Uoplyst aktivitet	164	7	6	165	4%	4%
<b>Mariagerfjord</b>						
<b>TOT Erhverv i alt</b>	<b>21.826</b>	<b>6.543</b>	<b>6.563</b>	<b>21.806</b>	<b>30%</b>	<b>30%</b>
1 Landbrug, skovbrug og fiskeri	1.191	118	181	1.128	10%	15%
2 Industri, råstofindvinding og forsyningsvirksomhed	4.756	1.946	1.242	5.460	36%	26%
3 Bygge og anlæg	1.522	401	500	1.423	28%	33%
4 Handel og transport mv.	4.798	1.393	1.425	4.766	29%	30%
5 Information og kommunikation	309	64	201	172	37%	65%
6 Finansiering og forsikring	487	131	173	445	29%	36%
7 Ejendomshandel og udlejning	225	46	68	203	23%	30%
8 Erhvervsservice	1.501	394	490	1.405	28%	33%
9 Offentlig administration, undervisning og sundhed	6.168	1.906	2.088	5.986	32%	34%
10 Kultur, fritid og anden service	737	131	188	680	19%	26%
11 Uoplyst aktivitet	132	13	7	138	9%	5%

Kilde: Statistikbanken.dk

## Pendlingen i de enkelte kommuner

### Pendlingen i Favrskov

Samlet set pendler 56% af de beskæftigede i Favrskov ud af kommunen til arbejdspladser uden for kommunen (13.988 udpendlere). Tilsvarende viser indpendlingstallene, at 42% af alle arbejdspladser i Favrskov er besat med indpendlere (7.947 indpendlere). Sammenlignet med pendlingen i andre kommuner har Favrskov en meget høj andel med pendlere – og er den kommune uden for Sjælland, som har den største andel udpendlere i f.h.t. beskæftigede og indpendlere i f.h.t. arbejdspladser.

For arbejdsmarkedet i Favrskov betyder den høje pendlingsandel, at virksomhederne i kommunen er meget afhængige af indpendlere, og at borgerne i kommunen er meget afhængige af jobmulighederne uden for kommunen.

Den relativt højeste udpendling er blandt de beskæftigede inden for 'information og kommunikation' og 'finansiering og forsikring'. Her pendler h.h.v. 85% og 75% af de beskæftigede i Favrskov ud af kommunen.

Fra Favrskov pendler flest personer ud til Århus (7.820), Randers (1.556), Viborg (1.248), Silkeborg (999) og Skanderborg (698).<sup>3</sup>

Til Favrskov pendler flest fra Århus (2.761), Randers (1.704), Silkeborg (902), Skanderborg (549) og Viborg (522).

### Pendlingen i Norddjurs

Pendlingen i Lemvig er på et relativt lavere niveau end i Favrskov. 19% af arbejdspladserne i kommunen er besat med indpendlere (3.205). Dog er udpendlingen relativt større, da 30% af de beskæftigede, som bor i Norddjurs, pendler ud af kommunen (5.828 personer).

Fra Norddjurs pendler flest til Syddjurs (1.665), Århus (1.628), Randers (1.446), Favrskov (166) og København (111).

Til Norddjurs pendler flest fra Syddjurs (1.420), Randers (714), Århus (590), Favrskov (81) og Aalborg (36).

### Pendlingen i Randers

I Randers er 25% af arbejdspladserne besat med indpendlere (11.152 personer) og 29% af de beskæftigede pendler ud af kommunen (14.188 personer).

Fra Randers pendler flest til Århus (4.814), Favrskov (1.704), Viborg (1.645), Mariagerfjord (1.577) og Norddjurs (714).

Til Randers pendler flest fra Århus (2.468), Favrskov (1.556), Norddjurs (1.446), Mariagerfjord (1.379) og Viborg (767).

<sup>3</sup> I gennemgangen af pendlingen i de enkelte kommuner nævnes de 5 største h.h.v. udpendlings- og indpendlingskommuner til hver enkelte af de 5 kommuner som indgår i analysen.

### **Pendlingen i Syddjurs**

Syddjurs kendetegnes ved en relativt høj udpendling. Fra kommunen pendler 46% af de beskæftigede ud til andre kommuner (9.578 personer), mens 28% af arbejdspladserne i Syddjurs er besat med indpendlere (4.417 personer).

Fra Syddjurs pendler flest til Århus (5.752), Norddjurs (1.420), Randers (757), Favrskov (372) og København (159).

Til Syddjurs pendler flest fra Norddjurs (1.665), Århus (1.535), Randers (410), Favrskov (179) og Skanderborg (59).

### **Pendlingen i Mariagerfjord**

I Mariagerfjord er der næsten balance mellem ind- og udpendlingen. 30% af arbejdspladserne besat med indpendlere (6.543 personer) og 30% af de beskæftigede pendler ud af kommunen (6.563 personer). I Mariagerfjord tiltrækker især industrien mange indpendlere, mens der i de fleste andre hovederhverv er en overvægt af udpendlere.

Fra Mariagerfjord pendler flest til Aalborg (1.649), Randers (1.379), Rebild (1.020), Viborg (614) og Århus (490).

Til Mariagerfjord pendler flest fra Randers (1.577), Rebild (1.474), Aalborg (1.127), Viborg (524) og Århus (293).

### 3. UDBUD OG EFTERSPØRGSEL – ARBEJDSKRAFTBALANCEN

I dette afsnit, sammenholdes den overordnede udvikling i udbuds- og efterspørgselssiden med henblik på at belyse både den historiske og forventede udvikling i balancesituationen på arbejdsmarkedet i de 5 kommuner. Sammenfattende kendetegnes balancesituationen ved følgende udviklingstræk:

- Overordnet kendetegnes området ved en positiv trend i både udbuds- og efterspørgselssiden.
- Området påvirkes samlet set positivt af den demografiske udvikling, som medfører stigende arbejdsstyrke i de fleste kommuner i området.
- Erhvervsstrukturen kendetegnes ved en (mindre) overrepræsentation af arbejdspladser inden for de "traditionelle" erhverv inden landbruget og industrien. Der forventes næsten uændret arbejdskraftefterspørgsel i området fra 2011/2012.
- Området påvirkes selvfølgelig også af konjunkturerne, som i perioden op til konjunkturskiftet i efteråret 2008, medførte rekordlav ledighed for næste alle grupper på arbejdsmarkedet, men som efter konjunkturskiftet har medført et markant skift i ledighedsniveauet. Det forventes at området påvirkes relativt markant af konjunkturedgangen.
- Fremskrivningerne viser at der på sigt er udsigt til et lavere ledighedsniveau. Dog er baggrunden ikke en stigning i efterspørgslen efter arbejdskraft i lokalområdet, men at arbejdskraften i de 5 kommuner i stigende grad forventes at pendle ud af området.
- På sigt er der risiko for ubalancer på arbejdsmarkedet. Der er især risiko for stigende ledighed for kortuddannede. Fremskrivningerne viser også, at der kan opstå ubalancer med stigende rekrutteringsproblemer blandt grupper af faglærte og videregående uddannede. Blandt de videregående uddannede er det især i f.h.t. grupper af arbejdskraft med mellemlange- og lange videregående uddannelser.

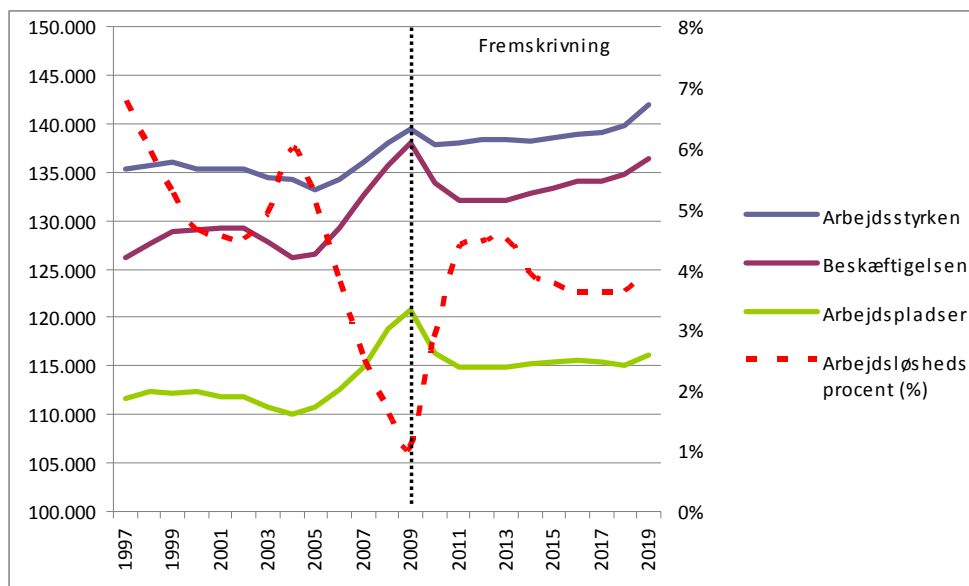
#### Generelt stigende trend i både udbud og efterspørgsel

I figur 21 ses den overordnede udvikling i udbuds- og efterspørgselssiden i de 5 kommuner i perioden 1997 til 2008 – og den forventede udvikling, når arbejdsmarkedet fremskrives med SAM-K/LINE-modellen. Fremskrivningerne er de samme som i afsnit 1 og 2, der omhandlede h.h.v. udbuds- og efterspørgselssiden.

Figuren viser, at både udbuds- og efterspørgselssiden har oplevet en samlet opadgående trend i den historiske periode – dog med ganske store konjunkturudsving. Fremskrivningen viser, at den positive strukturelle trend forventes at fortsætte – dog mest på udbudssiden (arbejdsstyrken), mens efterspørgselssiden forventes at udvikle sig lidt mere afdæmpet.

Konjunkturerne har påvirket arbejdsmarkedet markant i de seneste 10 år. I modelfremskrivningerne forventes en markant negativ konjunkturpåvirkning frem til 2011/2012, hvilket medfører en stor stigning i ledigheden, hvorefter ledighedsniveauet forventes at falde til et lidt lavere niveau frem mod 2019. Baggrunden for ledighedsfaldet er dog ikke en vækst i arbejdskraftefterspørgslen blandt virksomhederne i området, men en stigende beskæftigelse, som kommer af stigende udpendling fra området.

FIGUR 21. UDVIKLINGEN I UDBUDS- OG EFTERSPØRGSELSSIDEN I DE 5 KOMMUNER SAMLET FRA 1997 TIL 2008 OG FREMSKRIVNING FOR 2008 TIL 2019



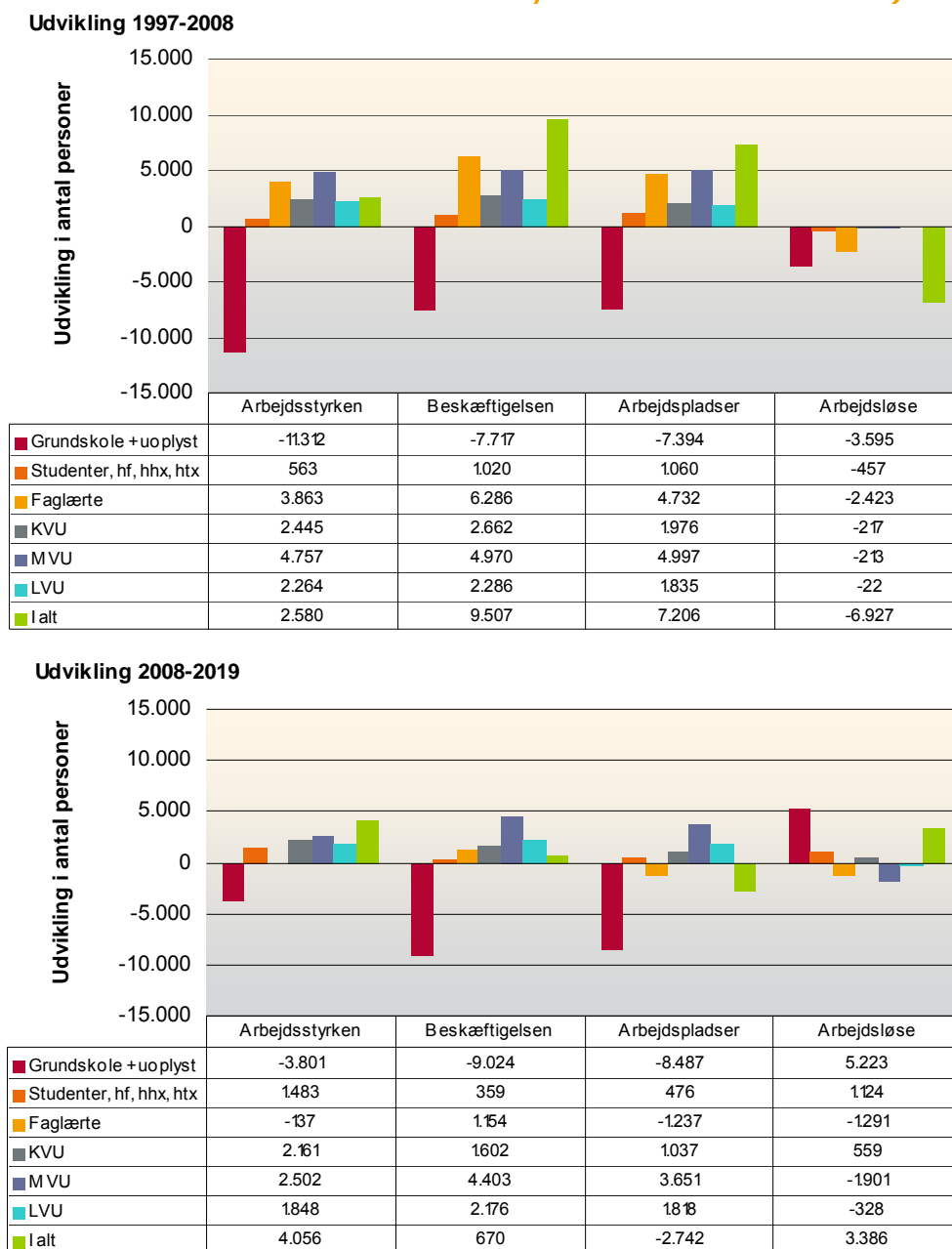
Kilde: Beskæftigelsesregion Midtjyllands beregninger pba. data fra SAM-K/LINE-modellen

### Udviklingen i udbud og efterspørgsel efter uddannelser på arbejdsmarkedet

Figur 22 nedenfor viser hvordan udbuddet og efterspørgslen efter forskellige uddannelsesgrupper på arbejdsmarkedet i de 4 kommuner har ændret sig i perioden fra 1997 til 2008 – og hvilken ændring som forventes fra 2008 til 2019, når man fremskriver arbejdsmarkedet med SAM-K/LINE-modellen.

Figuren giver et overordnet billede af de strukturelle ændringer i virksomhedernes uddannelsesefterspørgsel og i arbejdsstyrkens uddannelsessammensætning, som har været historisk og som kan forventes. Endvidere giver figuren et billede af hvordan ledigheden for de forskellige uddannelsesgrupper har ændret sig og forventes at bevæge sig i fremtiden.

FIGUR 22. ÆNDRINGEN I UDBUD (=ARBEJDSSTYRKEN) OG EFTERSPØRGSEL (=BESKÆFTIGELSE OG ARBEJDSPLADSER) FORDELT PÅ UDDANNELSER I DE 5 KOMMUNER FRA 1997 TIL 2008 OG FREMSKRIVNING FRA 2008 TIL 2019, SAMT EFFEKT PÅ LEDIGHEDEN.



### Den historiske periode

I perioden frem til 2008 ses, at den samlede arbejdsstyrke steg i de 5 kommuner (2.580 flere i arbejdsstyrken fra 1997 til 2008). Også den lokale arbejdskraftefterspørgsel (antallet af arbejdspladser) var i fremgang (+7.206). Beskæftigelsen steg mere end antallet af arbejdspladser (+9.507) – dvs. at flere har begyndt at pendle ud af området for at finde beskæftigelse. Resultatet har været et stort fald i ledigheden (-6.927).

Ser man på de enkelte uddannelsesgrupper viser figuren, at både udbuddet og efterspørgslen i f.h.t. **kortuddannede** er faldet. Arbejdsstyrken er faldet med 11.312, mens antal arbejdspladser er faldet med 7.394 og beskæftigelsen er faldet med 7.717. Selvom beskæftigelsen er faldet for gruppen af kortuddannede, er ledigheden faldet med hele 3.595 perso-

ner i perioden. Baggrunden for ledighedsfaldet for de kortuddannede er, at arbejdsstyrken er faldet mere end beskæftigelsen.

De **faglærte** har oplevet både stigende udbud og efterspørgsel i perioden fra 1997 til 2008. Dog har efterspørgslen steget markant mere, hvilket har medført et stort ledighedsfald på 2.423 personer.

De **videregående uddannede** har generelt haft en mere balanceret udvikling med en stigning i efterspørgslen som stort set har svaret til udviklingen i udbuddet. Resultatet har været små ændringer i antallet af arbejdsløse.

### Fremskrivningen

I fremskrivningsperioden forventes den samlede arbejdsstyrke at fortsætte med at stige i de 5 kommuner (+4.056). Den lokale arbejdskraftefterspørgsel (antallet af arbejdspladser) forventes derimod at falde i perioden – hovedsageligt på grund af konjunkturedgangen fra 2008 til 2011. Fra 2011 til 2019 forventes næsten uændret arbejdskraftefterspørgsel.

Beskæftigelsen forventes også at blive påvirket af konjunkturedgangen. Dog forventes beskæftigelsen at vokse en del fra 2011 frem til 2019, så beskæftigelsen i 2019 ligger på et lidt højere niveau end i 2008.

I fremskrivningen forudsættes dermed, at stadig flere personer i de 5 kommuner pendler ud af området – og det er med til at begrænse ledighedsudviklingen. Den samlede arbejdsløshed forventes at stige frem til 2011/2012 – og derefter falde til mellem 3 og 4%. Dog forventes en ledighedsudvikling med store forskelle mellem de enkelte uddannelsesgrupper.

Ser man på de enkelte uddannelsesgrupper viser figuren, at der forventes en markant stigning i ledigheden for **kortuddannede**, da efterspørgslen forventes at falde mere end arbejdsstyrken

For de **faglærte** er der risiko for stigende balanceproblemer på sigt, da arbejdsstyrken forventes at holde sig næsten uændret, mens beskæftigelsen stiger lidt. Antallet af faglærte arbejdspladser forventes dog at falde i perioden. Dvs. at udbuddet af faglærte forventes at stige i området – og dermed reducere de faglærtes ledighed.

For **videregående uddannede** er der udsigt til fortsatte stigninger i både udbuddet og efterspørgslen. For de med mellemlange og lange videregående uddannelser ser det ud til at stigningen i efterspørgslen vil overstige stigningen i udbuddet. Det betyder, at der er udsigt til faldende ledighed og stigende balanceproblemer.

Det skal bemærkes, at fremskrivningerne er udarbejdet på et generelt niveau for uddannelsesgrupper, hvilket betyder, at der kan være stor forskel på balancesituationen for de konkrete uddannelser inden for de enkelte uddannelsesgrupper.

## BILAGSTABELLER:

**TABEL 4. ANTAL ARBEJDSPLADSER/BESKÆFTIGEDE MED ARBEJDSSTED I KOMMUNEN OPDELT PÅ BRANCHER PR. 1.1.2009**

	Antal arbejdspladser							
	Hele landet	Region Midtjylland	Favrskov	Norddjurs	Randers	Syddjurs	Mariagerfjord	5 kommuner i alt
A Landbrug, skovbrug og fiskeri	74.125	22.248	1.172	1.062	1.197	847	1.128	5.406
B Råstofindvinding	4.528	444	5	54	24	38	175	296
CA Føde-, drikke- og tobaksvarerindustri	64.193	17.899	289	406	1.197	124	999	3.015
CB Tekstil- og læderindustri	8.032	3.454	66	57	70	81	37	311
CC Træ- og papirindustri, trykkerier	29.715	11.396	282	833	898	348	259	2.620
CD Olieraffinaderier mv.	914	10	-	-	-	-	1	1
CE Kemisk industri	13.066	2.471	98	-	70	28	324	520
CF Medicinalindustri	17.116	49	-	43	-	-	50	93
CG Plast-, glas- og betonindustri	33.792	9.083	488	93	944	215	1.025	2.765
CH Metalindustri	47.114	13.892	228	658	1.341	377	1.133	3.737
CI Elektronikindustri	18.858	6.350	114	113	202	169	77	675
CJ Fremst. af elektrisk udstyr	13.205	2.385	170	18	53	1	198	440
CK Maskinindustri	68.177	25.471	784	105	981	399	854	3.123
CL Transportmiddelindustri	11.450	3.874	83	258	301	-	4	646
CM Møbel og anden industri mv.	35.156	11.200	604	158	913	189	195	2.059
D Energiforsyning	12.281	2.620	59	76	86	29	27	277
E Vandforsyning og renovation	15.934	3.206	79	176	213	86	102	656
F Bygge og anlæg	180.188	41.624	1.609	1.371	3.041	1.163	1.423	8.607
G Handel	449.815	107.597	2.920	2.314	8.386	2.656	3.563	19.839
H Transport	141.775	27.495	1.117	784	1.706	1.221	782	5.610
I Hoteller og restauranter	84.560	17.223	326	514	1.265	670	421	3.196
JA Forlag, tv og radio	36.234	6.006	66	149	292	83	97	687
JB Telekommunikation	16.367	3.576	5	33	69	1	24	132
JC It- og informationstjenester	48.807	8.946	99	32	318	64	51	564
K Finansiering og forsikring	86.774	14.492	241	313	935	201	445	2.135
L Ejendomshandel og udlejning	39.907	8.306	168	184	555	224	203	1.334
MA Rådgivning mv.	95.409	19.248	323	225	753	308	427	2.036
MB Forskning og udvikling	15.814	4.488	72	-	730	63	25	890
MC Reklame og øvrige erhvervsservice	37.115	8.731	233	126	492	157	351	1.359
N Rejsebureauer, rengøring og anden oper. service	126.476	25.449	790	534	1.480	675	602	4.081
O Offentlig administration, forsvar og politi	147.925	27.793	697	591	1.432	493	608	3.821
P Undervisning	209.208	47.843	1.303	1.460	3.002	1.325	1.437	8.527
QA Sundhedsvæsen	167.325	38.233	814	596	2.993	406	1.026	5.835
QB Socialeinstitutioner	343.111	80.983	2.712	2.420	7.097	2.203	2.915	17.347
R Kultur og fritid	47.424	10.036	205	243	737	313	201	1.699
S Andre serviceydelser mv.	71.301	14.475	458	422	1.270	344	479	2.973
X Uoplyst aktivitet	17.929	3.650	91	102	226	165	138	722
I alt	2.831.120	652.246	18.770	16.523	45.269	15.666	21.806	118.034

Kilde: statistikbanken.dk

TABEL 5. FORDELING AF ARBEJDSPLADSER/BESKÆFTIGEDE MED ARBEJDSSTED I KOMMUNEN OPDELT PÅ BRANCHER PR. 1.1.2009

	Fordeling af arbejdspladser							
	Hele landet	Region Midtjylland	Favrskov	Norddjurs	Randers	Syddjurs	Mariagerfjord	5 kommuner i alt
A Landbrug, skovbrug og fiskeri	2,6%	3,4%	6,2%	6,4%	2,6%	5,4%	5,2%	4,6%
B Råstofindvinding	0,2%	0,1%	0,0%	0,3%	0,1%	0,2%	0,8%	0,3%
CA Føde-, drikke- og tobaksvarerindustri	2,3%	2,7%	1,5%	2,5%	2,6%	0,8%	4,6%	2,6%
CB Tekstil- og læderindustri	0,3%	0,5%	0,4%	0,3%	0,2%	0,5%	0,2%	0,3%
CC Træ- og papirindustri, trykkerier	1,0%	1,7%	1,5%	5,0%	2,0%	2,2%	1,2%	2,2%
CD Olieraffinaderier mv.	0,0%	0,0%	0,0%	0,0%	0,0%	0,0%	0,0%	0,0%
CE Kemisk industri	0,5%	0,4%	0,5%	0,0%	0,2%	0,2%	1,5%	0,4%
CF Medicinalindustri	0,6%	0,0%	0,0%	0,3%	0,0%	0,0%	0,2%	0,1%
CG Plast-, glas- og betonindustri	1,2%	1,4%	2,6%	0,6%	2,1%	1,4%	4,7%	2,3%
CH Metalindustri	1,7%	2,1%	1,2%	4,0%	3,0%	2,4%	5,2%	3,2%
CI Elektronikindustri	0,7%	1,0%	0,6%	0,7%	0,4%	1,1%	0,4%	0,6%
CJ Fremst. af elektrisk udstyr	0,5%	0,4%	0,9%	0,1%	0,1%	0,0%	0,9%	0,4%
CK Maskinindustri	2,4%	3,9%	4,2%	0,6%	2,2%	2,5%	3,9%	2,6%
CL Transportmiddelindustri	0,4%	0,6%	0,4%	1,6%	0,7%	0,0%	0,0%	0,5%
CM Møbel og anden industri mv.	1,2%	1,7%	3,2%	1,0%	2,0%	1,2%	0,9%	1,7%
D Energiforsyning	0,4%	0,4%	0,3%	0,5%	0,2%	0,2%	0,1%	0,2%
E Vandforsyning og renovation	0,6%	0,5%	0,4%	1,1%	0,5%	0,5%	0,5%	0,6%
F Bygge og anlæg	6,4%	6,4%	8,6%	8,3%	6,7%	7,4%	6,5%	7,3%
G Handel	15,9%	16,5%	15,6%	14,0%	18,5%	17,0%	16,3%	16,8%
H Transport	5,0%	4,2%	6,0%	4,7%	3,8%	7,8%	3,6%	4,8%
I Hoteller og restauranter	3,0%	2,6%	1,7%	3,1%	2,8%	4,3%	1,9%	2,7%
JA Forlag, tv og radio	1,3%	0,9%	0,4%	0,9%	0,6%	0,5%	0,4%	0,6%
JB Telekommunikation	0,6%	0,5%	0,0%	0,2%	0,2%	0,0%	0,1%	0,1%
JC It- og informationstjenester	1,7%	1,4%	0,5%	0,2%	0,7%	0,4%	0,2%	0,5%
K Finansiering og forsikring	3,1%	2,2%	1,3%	1,9%	2,1%	1,3%	2,0%	1,8%
L Ejendomshandel og udlejning	1,4%	1,3%	0,9%	1,1%	1,2%	1,4%	0,9%	1,1%
MA Rådgivning mv.	3,4%	3,0%	1,7%	1,4%	1,7%	2,0%	2,0%	1,7%
MB Forskning og udvikling	0,6%	0,7%	0,4%	0,0%	1,6%	0,4%	0,1%	0,8%
MC Reklame og øvrige erhvervsservice	1,3%	1,3%	1,2%	0,8%	1,1%	1,0%	1,6%	1,2%
N Rejsebureauer, rengøring og anden oper. service	4,5%	3,9%	4,2%	3,2%	3,3%	4,3%	2,8%	3,5%
O Offentlig administration, forsvar og politi	5,2%	4,3%	3,7%	3,6%	3,2%	3,1%	2,8%	3,2%
P Undervisning	7,4%	7,3%	6,9%	8,8%	6,6%	8,5%	6,6%	7,2%
QA Sundhedsvæsen	5,9%	5,9%	4,3%	3,6%	6,6%	2,6%	4,7%	4,9%
QB Socialeinstitutioner	12,1%	12,4%	14,4%	14,6%	15,7%	14,1%	13,4%	14,7%
R Kultur og fritid	1,7%	1,5%	1,1%	1,5%	1,6%	2,0%	0,9%	1,4%
S Andre serviceydelser mv.	2,5%	2,2%	2,4%	2,6%	2,8%	2,2%	2,2%	2,5%
X Uoplyst aktivitet	0,6%	0,6%	0,5%	0,6%	0,5%	1,1%	0,6%	0,6%
I alt	100,0%	100,0%	100,0%	100,0%	100,0%	100,0%	100,0%	100,0%

Kilde: statistikbanken.dk

**BESKÆFTIGELSESEKONOMI MIDTJYLLAND**

Søren Frichs Vej 38K st.

8230 Åbyhøj

Telefon: 7222 3700

E-mail: [brmidt@ams.dk](mailto:brmidt@ams.dk)

[www.brmidtjylland.dk](http://www.brmidtjylland.dk)

