

BESKÆFTIGELSESREGION
MIDTJYLLAND



STRUKTUREL BESKRIVELSE

– arbejdsmarkedet i Holstebro, Lemvig, Skive og Struer



September 2010

INDHOLDSFORTEGNELSE

1. UDVIKLINGEN I UDBUDET AF ARBEJDSKRAFT	4
2. UDVIKLINGEN I EFTERSPØRGSLEN EFTER ARBEJDSKRAFT	12
3. UDBUD OG EFTERSPØRGSEL – ARBEJDSKRAFTBALANCEN	27
BILAGSTABELLER:	31



HOLSTEBRO-LEMVIG-SKIVE-STRUER STRUKTUREL BESKRIVELSE

September 2010

Denne rapport er udarbejdet af Beskæftigelsesregion Midtjylland for Holstebro, Lemvig, Skive og Struer kommuner. Rapporten består af tre dele, som belyser følgende:

- Del 1. Udviklingen i udbuddet af arbejdskraft, dvs. befolkningen og arbejdsstyrken, både historisk og i fremtiden.
- Del 2. Udviklingen i efterspørgslen efter arbejdskraft og erhvervsstrukturen, både historisk og i fremtiden.
- Del 3. Udbuddet og efterspørgslen efter arbejdskraft sammenholdes. Herunder vurderes, om der i fremtiden er risiko for ubalancer mellem forskellige uddannelsesgrupper på arbejdsmarkedet.

Rapporten er den første af to delanalyser, som tilsammen skal give viden om den fremtidige arbejdskraftefterspørgsel og kompetencebehov på arbejdsmarkedet i området.

Den første delanalyse "Strukturel beskrivelse af arbejdsmarkedet i Holstebro, Lemvig, Skive og Struer" belyser den strukturelle udvikling på arbejdsmarkedet historisk og i fremtiden.

Den anden delanalyse "Analyse af virksomhedernes kompetencebehov" er udarbejdet af konsulentfirmaet New Insight og er bl.a. baseret på interviews med udvalgte virksomheder i området. Formålet med den anden delanalyse er bl.a. at kvalificere den strukturelle fremskrivning i delanalyse 1.

Demografisk modvind

Overordnet viser rapporten, at arbejdsmarkedet i de 4 kommuner er påvirket af demografisk modvind og en generel tilbagegang i arbejdskraftefterspørgslen. Dog er der forskelle mellem kommunerne. I Holstebro har udviklingen været mere positiv end i de andre kommuner og her forventes også en mere positiv udvikling i de kommende år. Dog ligger Holstebro under regionsgennemsnittet både historisk og i fremskrivningerne. Lemvig er omvendt den kommune ud af de 4, som både har haft og forventes at have den mest negative udvikling.

Udviklingen i erhvervsstrukturen

Erhvervsstrukturen i området præges af en stor primær sektor og industrisektor, mens den private servicesektor er underrepræsenteret.

Den strukturelle udvikling har medført en nedgang på næsten 5.200 arbejdspladser inden for den primære sektor og industrien fra 1997 til 2008. Efterfølgende er beskæftigelsen, som følge af finanskrisen, faldet med ca. 3.000 personer alene inden for industrien.

Den private servicesektor er generelt blevet positivt påvirket af den strukturelle udvikling. F.eks. har finansiering og forretningserviceområdet oplevet en vækst på over 40% over en tiårig periode. I forbindelse med finanskrisen har dele af servicesektoren dog oplevet modgang. Det gælder især inden for brancherne Ejendomshandel og udlejning, Handel og transport og Information og kommunikation, hvor beskæftigelsen er faldet med ca. 1.100 i de seneste 2 år.

Bygge- og anlægsbranchen er en af de mest konjunkturfølsomme brancher. Frem til 2008 oplevede branchen en meget høj vækst i de 4 kommuner. Dog er beskæftigelsen faldet markant med over 800 personer i forbindelse med finanskrisen.

Den offentlige sektor har oplevet en mere stabil beskæftigelse i de seneste 10 år – og er ikke blevet særlig påvirket af finanskrisen.

Fremskrivningerne af arbejdskraftefterspørgslen og erhvervsstrukturen viser, at de historiske udviklingstendenser forventes at fortsætte i de kommende 10 år. Det betyder, at der forventes at komme færre arbejdspladser inden for den primære sektor og industrien, mens dele af den private servicesektor forventes at opleve fremgang. Inden for bygge og anlæg forventes en stabil arbejdskraftefterspørgsel på lang sigt – dog på et ca. 10% lavere niveau end på toppen af højkonjunktoren.

Stigende efterspørgsel efter uddannet arbejdskraft

I rapporten er der især sat fokus på udviklingen på arbejdsmarkedet for de overordnede uddannelsesgrupper (herunder kortuddannede, faglærte og videregående uddannede). Analysen af den **historiske** udvikling viser, at:

- Antallet af kortuddannede både i arbejdsstyrken og i beskæftigelse er faldet. Dog er arbejdsstyrken faldet mere, hvilket har medført et stort fald i ledigheden for de kortuddannede frem til 2008.
- Både udbuddet og efterspørgslen efter faglærte er steget. Dog er beskæftigelsen steget en del mere end arbejdsstyrken, hvilket har medført et stort ledighedsfald. I perioden er også udbuddet af faglærte steget.
- Arbejdsmarkedet i f.h.t. videregående uddannede har overordnet haft balance. Både udbuddet og efterspørgslen er steget, men i næsten samme omfang. Det har medført kun mindre ændringer i antallet af arbejdsløse med videregående uddannelser.

Fremskrivningerne af de enkelte uddannelsesgrupper viser, at:

- Der er risiko for stigende ledighed for kortuddannede. Antallet af kortuddannede i arbejdsstyrken falder, men der forventes et endnu større fald i efterspørgslen efter kortuddannede på arbejdsmarkedet, og derfor flere arbejdsløse.
- For de faglærte er der risiko for ubalancer med stigende rekrutteringsproblemer, selv om der forventes faldende efterspørgsel for den faglærte gruppe samlet set. Årsagen er, at arbejdsstyrken med faglærte forventes at falde endnu mere.
- Blandt de videregående uddannede forventes den historiske trend med stigende arbejdsstyrke og stigende efterspørgsel at fortsætte. Dog viser fremskrivningerne, at der er risiko for ubalancer for grupper med mellemlange og lange videregående uddannelser.

Fremskrivningerne af uddannelsesgrupperne er gennemført på et overordnet niveau og viser derfor kun de overordnede tendenser. Det kan derfor være store forskelle på udviklingen inden for de enkelte hovedgrupper af uddannelser. En egentlig analyse af den fremtidige rekrutteringssituation på arbejdsmarkedet kræver derfor mere dybdegående analyser.

Strukturelle udfordringer i området

På baggrund af den strukturelle analyse kan følgende langsigtede udfordringer udpeges:

- Behov for stigende mobilitet – både geografisk, faglig og branchemæssigt. Borgerne pendler i stigende grad ud af området for at finde beskæftigelse. P.g.a. de strukturelle ændringer – både i f.h.t. erhvervsstrukturen og virksomhedernes kvalifikationsefterspørgsel – vil der komme et yderligere pres på den faglige mobilitet og branchemobiliteten blandt borgerne i området. Især ser det ud til at mange ansatte inden for industrien, herunder både ufaglærte og faglærte, skal skifte arbejdsområde og branche i fremtiden.
- Behov for uddannelse og opkvalificering. Der forventes faldende efterspørgsel i f.h.t. kortuddannede. Derfor er det vigtigt at flest muligt af de unge kommer i gang med, og fuldfører en erhvervskompetencegivende uddannelse. Videreuddannelse og opkvalificering bliver centralt i f.h.t. hele arbejdsstyrken, da der vil blive stillet stadig større kvalifikationskrav til arbejdskraften.
- Modvirke demografisk modvind og nedgang i arbejdspladser. Dele af Vestjylland er allerede og forventes at blive påvirket af demografisk modvind. Det medfører, at en stadig større del af befolkningen vil stå uden for arbejdsstyrken i fremtiden – og samtidig forventes en nedgang i antallet af arbejdspladser. Denne tendens kan modvirkes ved at kommunerne tiltrækker nye borgere og virksomheder og fastholder de "gamle".
- På sigt er der risiko for at mangel på kvalificeret arbejdskraft vil bremse den allerede lave vækst i området, hvilket især vil ramme de kortuddannede, som i forvejen forventes at blive hårdest ramt af den strukturelle udvikling.

1. UDVIKLINGEN I UDBUDET AF ARBEJDSKRAFT

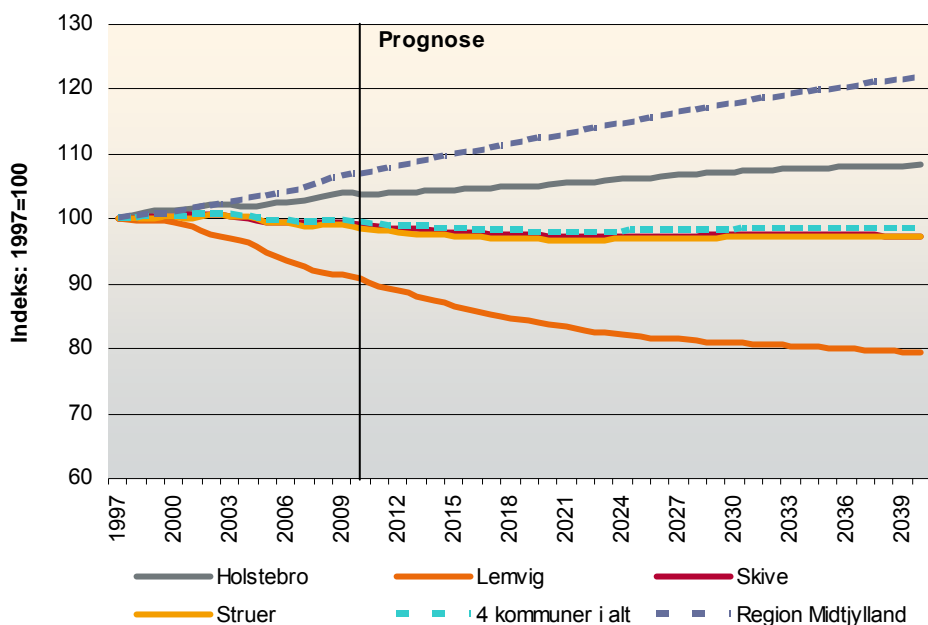
I dette afsnit, beskrives den overordnede udvikling i befolkningen og arbejdsstyrken i de 4 kommuner. Derudover er der udarbejdet fremskrivninger af arbejdsstyrken og dens uddannelsessammensætning. Sammenfattende kendetegnes udbudssiden ved følgende udviklingstræk:

- Befolkningsudviklingen i området er påvirket af demografisk modvind. Det gælder især Lemvig, mens Holstebro har en mere positiv udvikling.
- I alle 4 kommuner forventes en negativ befolkningsudvikling i de kommende år, når befolkningsprognosen afgrænses til de 16 til 64-årige, dvs. dem i den erhvervsaktive alder.
- Den demografiske udvikling forventes at medføre faldende arbejdsstyrke i de 4 kommuner i de kommende år. I Holstebro forventes nærmest uændret arbejdsstyrke, mens der forventes størst fald i Lemvig.
- Antallet af personer i befolkningen uden for arbejdsstyrken forventes at stige, så der om 10 år vil være 1 person uden for arbejdsstyrken for hver person der er i arbejdsstyrken i de 4 kommuner.
- Arbejdsstyrkens uddannelsesniveau er lidt lavere end i regionen som helhed. Der er flere kortuddannede og færre med en videregående uddannelse. De faglærte udgør dog en relativt høj andel i de 4 kommuner.
- Fremskrivningen af arbejdsstyrkens uddannelsessammensætning viser, at der forventes at komme færre kortuddannede og faglærte i arbejdsstyrken, mens antallet af videregående uddannede stiger.

Befolkningsudviklingen præges af demografisk modvind

Ved indgangen til 2010 er der registreret 149.466 indbyggere i de 4 kommuner, svarende til 11,9% af befolkningen i Midtjylland. Holstebro og Skive har flest indbyggere (h.h.v. 57.056 og 48.137), mens Struer og Lemvig har færre indbyggere (h.h.v. 22.483 og 21.790).

FIGUR 1. UDVIKLINGEN I BEFOLKNINGEN I HOLSTEBRO, LEMVIG, SKIVE, STRUER OG REGION MIDTJYLLAND FRA 1997 TIL 2010 OG FREMSKRIVNING FOR 2010 TIL 2040. INDEKS: 1997=100



Kilde: statistikbanken.dk

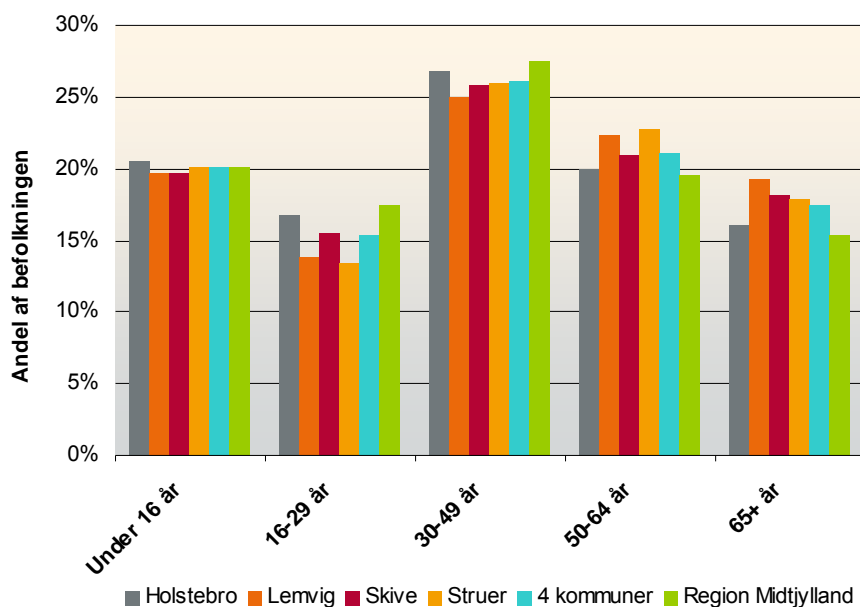
Figur 1 viser, at Lemvig har oplevet den mest negative befolkningsudvikling i de seneste år, mens Holstebro har oplevet den mest positive. Holstebro har dog haft en lavere befolkningsvækst end gennemsnittet for regionen. Figuren viser også, at de seneste års udvikling forventes at fortsætte i perioden frem til 2040, som er så langt som Danmarks Statistiks befolkningsfremskrivning rækker.

Befolkningens aldersstruktur

I de 4 kommuner udgør befolkningen i den erhvervsaktive alder – her afgrænset til de 16 til 64-årige – knap 2/3-dele af befolkningen. Andelen er lavest i Lemvig med 61% og højest i Holstebro med 64%.

Holstebro bemærker sig endvidere med relativt flere unge under 16 år og i gruppen med 16-29-årige end i de 3 andre kommuner. Samtidig er der relativt færre i gruppen 65 år og ældre i Holstebro. Sammenlignet med regionen som helhed er Holstebro tæt på regionsgennemsnittet, mens de andre kommuner generelt har relativt flere i aldersgrupperne over 50 år og færre i gruppen med de 16-29-årige.

FIGUR 2. BEFOLKNINGENS ALDERSFORDELING I 1. KVARTAL 2010



Kilde: statistikbanken.dk

Befolkningsprognosen

I de kommende år forventes befolkningen at falde i 3 af de 4 kommuner. Kun i Holstebro forventes befolkningen at stige. Afgrænses befolkningen til de 16-64-årige, viser tabel 1, at befolkningen i den erhvervsaktive alder forventes at falde i alle 4 kommuner. Dog forventes et lidt mindre fald i Holstebro end i de andre kommuner. Generelt forventes en mere positiv befolkningsudvikling i Østjylland end i Vestjylland.¹

TABEL 1. ANTAL INDBYGGERE I BEFOLKNINGEN I 2010 – OG FREMSKRIVNING AF BEFOLKNINGEN FREM TIL 2040

	Antal indbyggere				Udvikling i procent	
	2010	2015	2020	2040	Udv. 2010-2020	Udv. 2020-2040
Befolkningen i alt						
Holstebro	57.056	57.520	57.957	59.623	1,6%	2,9%
Lemvig	21.790	20.805	20.114	19.060	-7,7%	-5,2%
Skive	48.137	47.626	47.309	47.286	-1,7%	0,0%
Struer	22.483	22.255	22.122	22.206	-1,6%	0,4%
4 kommuner i alt	149.466	148.206	147.502	148.175	-1,3%	0,5%
Region Midtjylland	1.253.998	1.287.307	1.318.473	1.424.055	5,1%	8,0%
Landsdel Østjylland	826.923	857.525	885.594	975.957	7,1%	10,2%
Landsdel Vestjylland	427.075	429.783	432.879	448.097	1,4%	3,5%
16-64-årige						
Holstebro	36.244	35.575	34.913	32.957	-3,7%	-5,6%
Lemvig	13.299	12.356	11.683	9.680	-12,2%	-17,1%
Skive	29.949	28.938	27.990	25.168	-6,5%	-10,1%
Struer	13.958	13.198	12.623	11.408	-9,6%	-9,6%
4 kommuner i alt	93.450	90.067	87.209	79.213	-6,7%	-9,2%
Region Midtjylland	808.730	813.916	818.245	814.897	1,2%	-0,4%
Landsdel Østjylland	540.311	550.534	558.701	570.016	3,4%	2,0%
Landsdel Vestjylland	268.419	263.383	259.535	244.879	-3,3%	-5,6%

Kilde: statistikbanken.dk

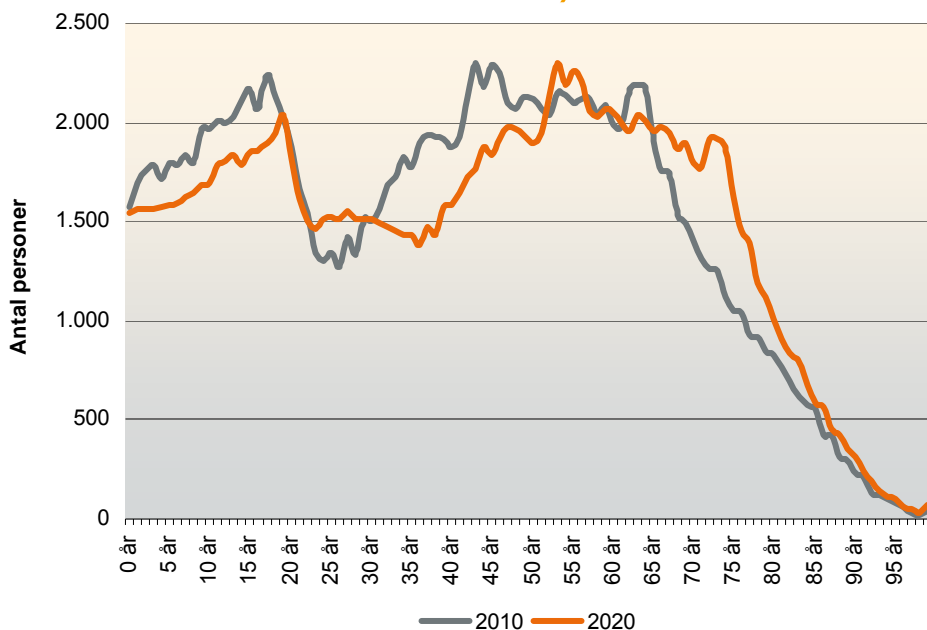
Figur 3 viser, at der også forventes ændringer i befolkningens alderssammensætning i de kommende 10 år. Generelt kommer der flere i gruppen med ældre og færre i gruppen med børn og unge og aldersgruppen med den højeste erhvervsdeltagelse (dvs. gruppen mellem 30 og 50 år).

Overordnet viser figuren, at der forventes følgende forskydninger i alderssammensætningen i de 4 kommuner:

- Gruppen med børn og unge op til 22 år forventes at falde med knap 4.200 personer, en nedgang på ca. 10%.
- De 22-30-årige forventes at stige med ca. 1.000 personer (+10%).
- Gruppen mellem 30 og 50 år forventes at falde med knap 6.500 personer, en nedgang på ca. 16%.
- Blandt de 50 til 64-årige forventes samlet set et uændret antal borgere dog med små udsving i enkelte alderstrin.
- Gruppen med borgere over 65+ år forventes at stige med 7.600, en stigning på 29%.

¹ Opdelingen af landsdele i Midtjylland er følgende: Landsdel **Østjylland** består af Favrskov, Hedensted, Horsens, Norddjurs, Odder, Randers, Samsø, Silkeborg, Skanderborg, Syddjurs og Århus. Landsdel **Vestjylland** består af Herning, Holstebro, Ikast-Brandø, Lemvig, Ringkøbing-Skjern, Skive, Struer og Viborg.

FIGUR 3. UDVIKLINGEN I BEFOLKNINGENS ALDERSSAMMENSÆTNING I DE 4 KOMMUNER FRA 2010 TIL 2020

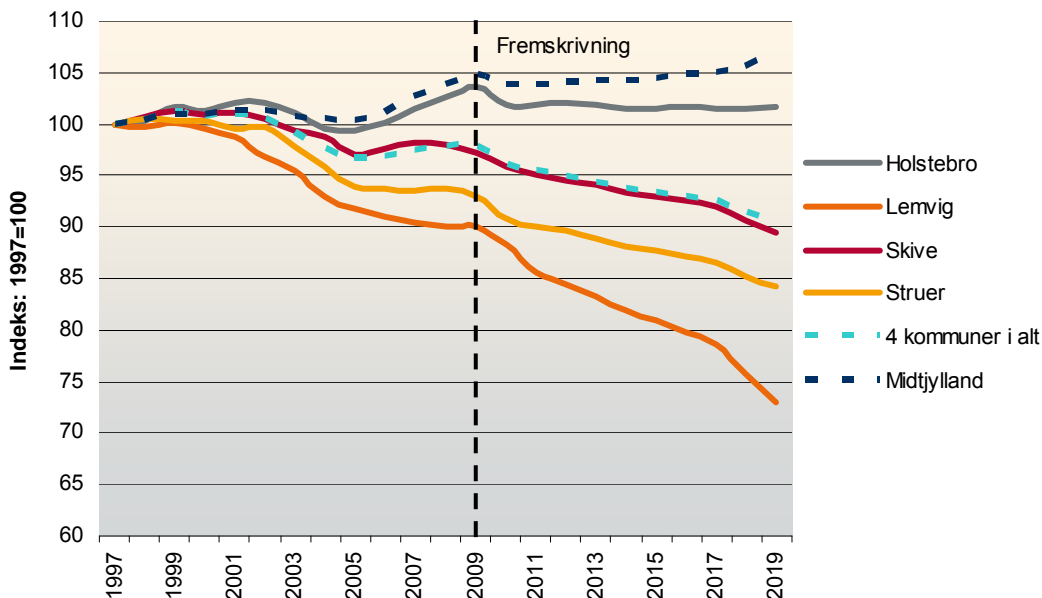


Kilde: statistikbanken.dk

Udviklingen i arbejdsstyrken

Udviklingen i arbejdsstyrken afhænger i høj grad af befolkningsudviklingen. Dog spiller også andre forhold ind, herunder muligheder for at trække sig tilbage fra arbejdsmarkedet og konjunkturudviklingen.²

FIGUR 4. UDVIKLINGEN I ARBEJDSSTYRKEN FRA 1997 TIL 2008 OG PROGNOSE FOR ARBEJDSSTYRKEN FRA 2009 TIL 2019



Kilde: Beskæftigelsesregionens beregninger pba. SAM-K/LINE-modellen

² Arbejdsstyrken er fremskrevet med SAM-K/LINE-modellen, som tager udgangspunkt i befolkningsfremskrivninger fra Danmarks Statistik, men hvor også konjunkturudviklingen påvirker arbejdsstyrken. Dvs. at arbejdsstyrkefremskrivningen ikke bestemmes af demografiske forhold alene, men også af den forventede ledighedsudvikling mv.

Figur 4 viser, at arbejdsstyrken generelt har en nedadgående trend i de 4 kommuner. Det gælder især i Lemvig og Struer, mens Holstebro i de seneste 10-12 år har haft en mere positiv udvikling.

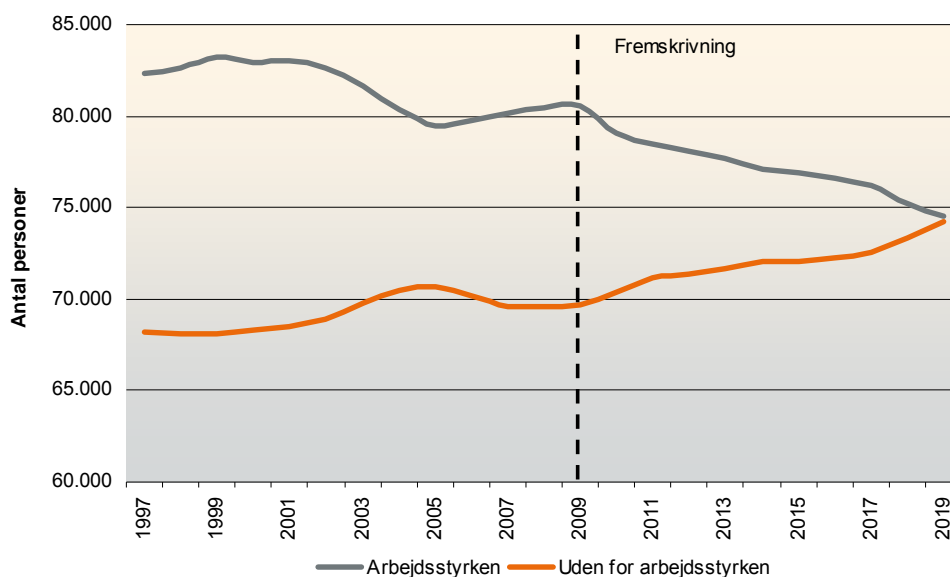
I alle kommuner har der været et positivt skift i arbejdsstyrkeudviklingen i højkonjunktoren fra 2005-2008. Omvendt ses, at nedgangskonjunktoren fra 2008-2010 forventes at medføre et negativt skift i arbejdsstyrken. Det kan forklares med at en lavkonjunktur tilskynder nogle grupper (herunder ældre) til at trække sig ud af arbejdsmarkedet, mens en højkonjunktur både er med til at fastholde borgere i længere tid på arbejdsmarkedet og tiltrække enkelte grupper til arbejdsmarkedet (herunder f.eks. unge og personer med en svag tilknytning til arbejdsmarkedet).

I fremskrivningen af arbejdsstyrken ses endvidere, at der forventes et markant større fald i Lemvig og til dels Struer end i de andre kommuner og i regionen som helhed. Det hænger især sammen med den demografiske udvikling, hvor der forventes et større fald i befolkningen i Lemvig og Struer. Samlet set forventes arbejdsstyrken i de 4 kommuner at falde med ca. 7% i de kommende 10 år, mens der for regionen som helhed forventes en lille stigning på ca. 2%

Færre i arbejdsstyrken og flere uden for

Figur 5 viser, at mens antallet af personer i arbejdsstyrken forventes at falde i de 4 kommuner frem til 2019, så vil den del af befolkningen, som ikke indgår i arbejdsstyrken, være stigende. Figuren viser, at mens der i 2008 er ca. 1,16 personer i arbejdsstyrken for hver person der er uden for arbejdsstyrken, forventes forholdet at være tilnærmelsesvist 1 til 1 i 2019. Dvs. at et faldende antal personer i arbejdsstyrken skal "finansiere" et stigende antal personer uden for arbejdsstyrken.³

FIGUR 5. ANTAL PERSONER I OG UDEN FOR ARBEJDSSTYRKEN I DE 4 KOMMUNER FRA 1997 TIL 2008 OG FREMSKRIVNING FOR PERIODEN 2009 TIL 2019



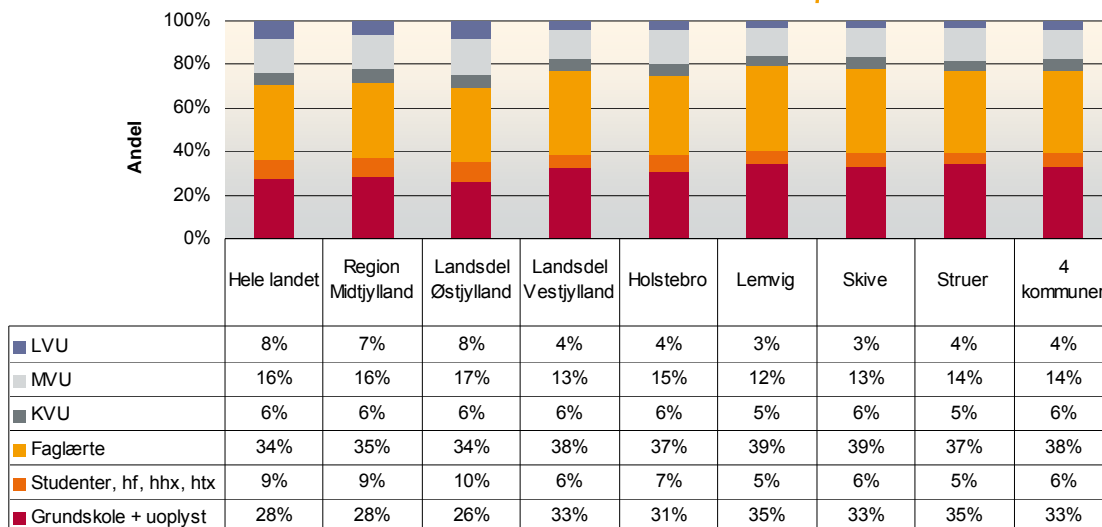
Kilde: Beskæftigelsesregionens beregninger pba. SAM-K/LINE-modellen

³ Den del af befolkningen, som ikke indgår i arbejdsstyrken, indbefatter alle uden for arbejdsstyrken, herunder personer på offentlig forsørgelse, som er i den erhvervsaktive alder (herunder f.eks. førtidspension og ikke-jobklare kontant-hjælpsmodtagere, efterlønsmødtagere, pensionister samt børn og unge).

Arbejdsstyrkens uddannelsesniveau

Arbejdsstyrkens uddannelsesniveau er lidt lavere i de 4 kommuner end i regionen som helhed. Figur 6 viser, at ca. 1/3-del af arbejdsstyrken i de 4 kommuner har grundskole, som den højeste fuldførte uddannelse mod 28% i regionen som helhed. Endvidere er der færre med en gymnasial uddannelse og en mellemlang- eller lang videregående uddannelse. De faglærte udgør derimod en større andel af arbejdsstyrken i de 4 kommuner.

FIGUR 6. ARBEJDSSTYRKENS UDDANNELSESSAMMENSÆTNING PR. 1.1.2009



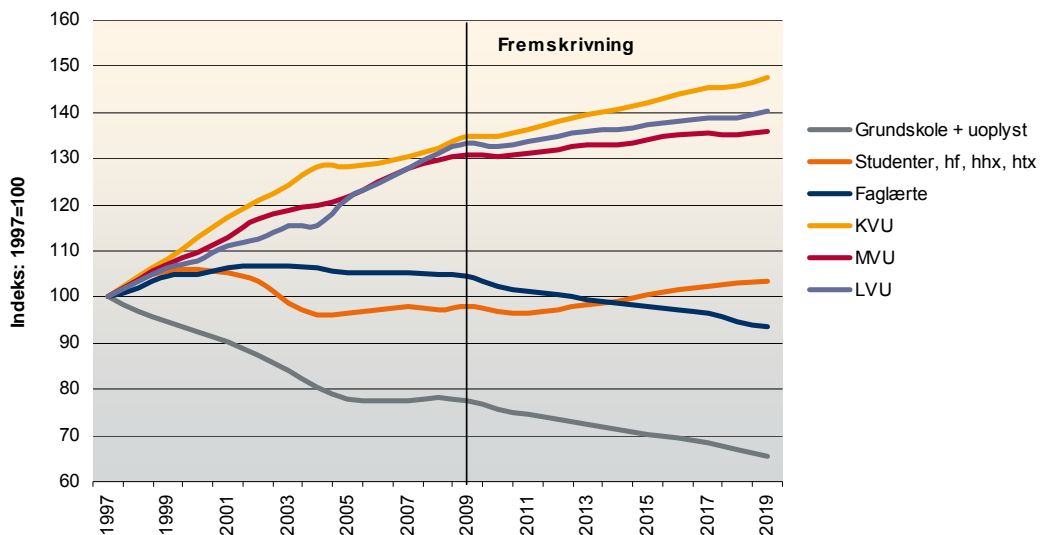
Kilde: statistikbanken.dk

Udviklingen i arbejdsstyrkens uddannelsessammensætning

Antallet af videregående uddannede i arbejdsstyrken er steget med godt 30% i de seneste 10-12 år i de 4 kommuner. Omvendt er der blevet færre kortuddannede i arbejdsstyrken. Antallet med kun grundskole som højeste fuldførte uddannelse er faldet med over 20%.

De faglærte, som er en relativt stor gruppe i arbejdsstyrken i de 4 kommuner, er større i 2008 end i 1997, men har fra 2001 begyndt at vise en faldende tendens.

FIGUR 7. HISTORISK UDVIKLING I ARBEJDSSTYRKEN FORDELT PÅ UDDANNELSE I DE 4 KOMMUNER FRA 1997 TIL 2008, SAMT FREMSKRIVNING AF ARBEJDSSTYRKEN FRA 2008 TIL 2019

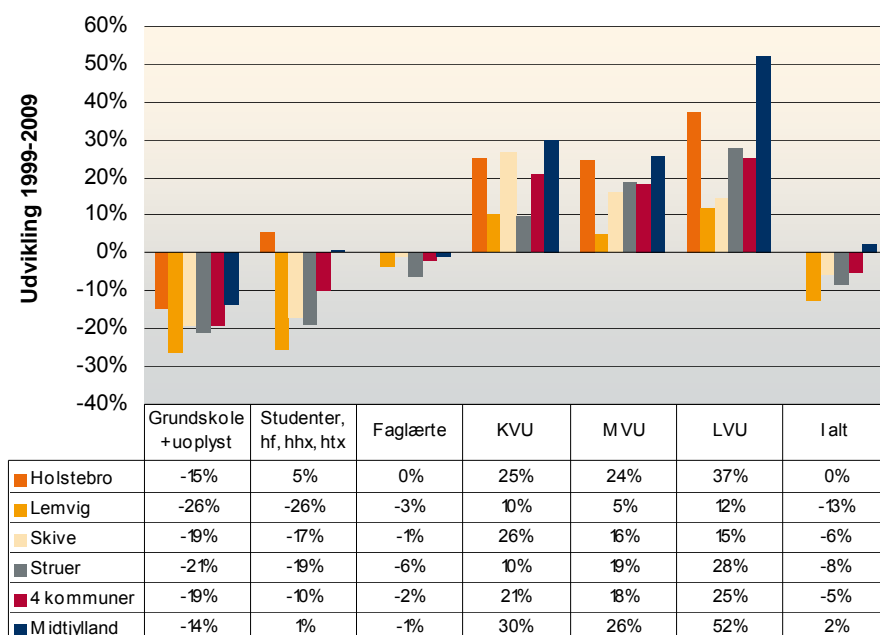


Kilde: Beskæftigelsesregionens beregninger pba. SAM-K/LINE-modellen

Udvikling seneste 10 år fordelt på kommuner

I de seneste 10 år er uddannelsessammensætningen i arbejdsstyrken ændret markant i de 4 kommuner. Figur 8 viser, at der især har været en høj vækst i antallet af mellemlangt og langt videregående uddannede i Holstebro og Struer. Og i Lemvig, hvor den samlede arbejdsstyrke er faldet mest, viser figuren, at nedgangen i arbejdsstyrken først og fremmest er kommet blandt de kortuddannede og til dels blandt de faglærte, mens antallet af videregående uddannede er steget.

FIGUR 8. PROCENTVIS ÆNDRING I ARBEJDSSTYRKEN FORDELT PÅ UDDANNELSER FRA 1999 TIL 2009 I DE 4 KOMMUNER OG MIDTJYLLAND

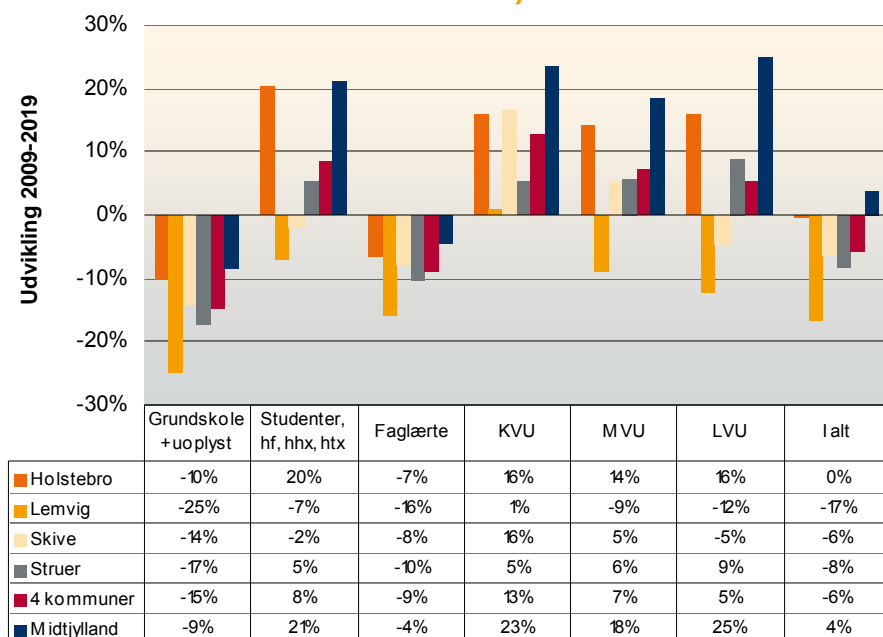


Kilde: Beskæftigelsesregionens beregninger pba. SAM-K/LINE-modellen og statistikbanken.dk

Fremskrivning kommende 10 år fordelt på kommuner

I de kommende 10 år forventes fortsatte ændringer i arbejdsstyrkens uddannelsessammensætning. Figur 9 viser, at der generelt forventes et fald i antallet af kortuddannede og faglærte – og et stigende antal videregående uddannede. Dog ses, at der især blandt LVU'erne forventes store forskelle i udviklingen i de enkelte kommuner. F.eks. forventes en markant vækst i antallet af LVU'ere i Holstebro, mens der forventes et fald i Lemvig.

FIGUR 9. FORVENTET ÆNDRING I ARBEJDSSTYRKEN FORDELT PÅ UDDANNELSER FRA 2009 TIL 2019 I DE 4 KOMMUNER OG MIDTJYLLAND



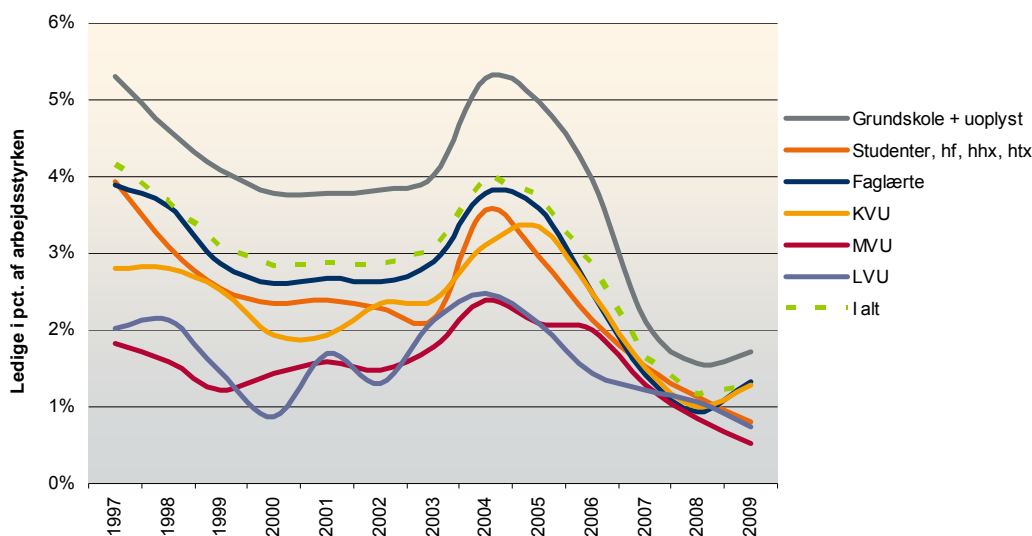
Kilde: Beskæftigelsesregionens beregninger pba. SAM-K/LINE-modellen og statistikbanken.dk

Udviklingen i arbejdsløsheden for de enkelte uddannelsesgrupper

Figur 10 viser, at ledighedsniveauet generelt er højere for kortuddannede end for de andre uddannelsesgrupper i de 4 kommuner. Dog viser figuren, at ledigheden faldt markant for alle uddannelsesgrupper i forbindelse med højkonjunktoren fra 2004 til 2008 – og medførte at de fleste uddannelsesgrupper havde en ledighed på omkring 1% i 2008. Efterfølgende er ledigheden især steget for de kortuddannede og grupper af faglærte med tilknytning til bygge- og anlægsbranchen og industrien.

Der er udarbejdet et særligt afsnit med særdata fra DREAM på side 17, som belyser arbejdsmarkedsudviklingen fra 2008 til 2010.

FIGUR 10. UDVIKLINGEN I ARBEJDSLØSE I PROCENT AF ARBEJDSSTYRKEN FORDELT PÅ UDDANNELSE I DE 4 KOMMUNER FRA 1997 TIL 2009



Kilde: Beskæftigelsesregionens beregninger pba. SAM-K/LINE-modellen og statistikbanken.dk

2. UDVIKLINGEN I EFTERSPØRGSLEN EFTER ARBEJDSKRAFT

I dette afsnit, beskrives den overordnede udvikling i arbejdskraftefterspørgslen og erhvervsstrukturen i de 4 kommuner. Derudover er der udarbejdet fremskrivninger af erhvervsstrukturen og virksomhedernes efterspørgsel efter arbejdskraft med forskellige uddannelser.

Sammenfattende kendetegnes efterspørgselssiden ved følgende udviklingstræk:

- Erhvervsstrukturen i de 4 kommuner er overrepræsenteret med arbejdspladser inden for den primære sektor og industrien, mens den private servicesektor er underrepræsenteret.
- De enkelte kommuner er hver især overrepræsenteret med arbejdspladser inden for særlige brancheområder. Lemvig inden for landbrug/fiskeri og kemisk industri, Holstebro inden for fødevarerindustri, Struer inden for elektronikindustri og Skive inden for industrien generelt (herunder især inden for træindustri, metalindustri, elektronikindustri og møbelindustri).
- Området har generelt tabt arbejdspladser inden for den primære sektor og industrien i de seneste 10 til 12 år.
- Området har også tabt arbejdspladser for kortuddannede, mens der er kommet flere arbejdspladser for videregående uddannede. Blandt de faglærte har der samlet set været en stigning, dog med fald inden for landbruget og industrien.
- Fremskrivningen af efterspørgselssiden viser, at den strukturelle udvikling med færre arbejdspladser inden for den primære sektor og industrien forventes at fortsætte i de kommende år.
- Lemvig og Skive forventes at få en mere negativ udvikling end Struer og Holstebro.
- Fordelt på uddannelsesniveau forventes et fortsat fald i antallet af arbejdspladser for kortuddannede. Også for de faglærte forventes et fald i arbejdskraftefterspørgslen, mens der forventes vækst for videregående uddannede.
- Området har skiftet fra at være et nettoindpendlingsområde, som tiltrækker arbejdskraft fra andre kommuner, til at være et udpendlingsområde. Fremskrivningerne viser, at denne udvikling vil forstærkes på sigt. Dvs. at befolkningen i området i stigende grad må pendle ud af området for at finde beskæftigelse.

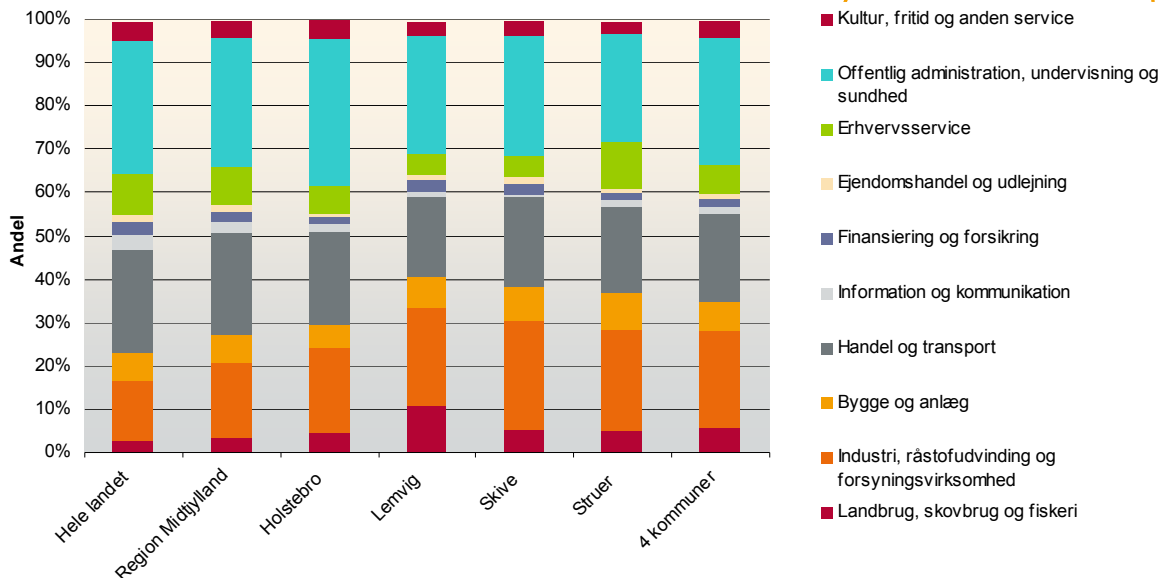
Den aktuelle erhvervsstruktur

Erhvervsstrukturen i de 4 kommuner kendetegnes ved relativt mange arbejdspladser inden for den primære sektor (landbrug, fiskeri mv.) og industrien. Samlet set udgør de to sektorer ca. 28% af alle arbejdspladser mod ca. 21% i regionen som helhed.

Den offentlige sektor udgør ca. 30% af alle arbejdspladser i de 4 kommuner og har næsten samme andel som på regionalt niveau. Dog er der forskel mellem kommunerne. Holstebro har relativt mange offentlige arbejdspladser (33,8% af alle arbejdspladser) pga. en særlige overrepræsentation inden for sundhedsvæsenet, som udgør 10,5% af arbejdspladserne i kommunen. Omvendt har Struer relativt få arbejdspladser inden for den offentlige sektor, som udgør kun 24,8%. I bilagstabellerne på side 28 ses de detaljerede tal for antal arbejdspladser.

Den private servicesektor er relativt underrepræsenteret i de 4 kommuner og udgør 31% mod 39% på regionalt niveau. Struer har relativt flest arbejdspladser inden private servicesektor (35%), mens Lemvig har færrest (29%).⁴

FIGUR 11. ERHVERVSSTRUKTUREN I HELE LANDET, MIDTJYLLAND OG DE 4 KOMMUNER PR. 1.1.2009



Kilde: statistikbanken.dk

TABEL 2. ANTAL ARBEJDSPLADSER FORDELT PÅ HOVEDERHVERV PR. 1.1.2009

	Antal arbejdspladser							
	Hele landet	Region Midtjylland		Holstebro	Lemvig	Skive	Struer	4 kommuner
Landbrug, skovbrug og fiskeri	74.125	22.248	1.449	1.071	1.317	553	4.390	
Industri, råstofudvinding og forsyningsvirksomhed	393.531	113.804	6.280	2.300	6.108	2.492	17.180	
Bygge og anlæg	180.188	41.624	1.792	709	2.037	920	5.458	
Handel og transport	676.150	152.315	6.818	1.876	5.017	2.119	15.830	
Information og kommunikation	101.408	18.528	632	101	162	184	1.079	
Finansiering og forsikring	86.774	14.492	476	253	649	173	1.551	
Ejendomshandel og udlejning	39.907	8.306	320	146	339	92	897	
Erhvervsservice	274.814	57.916	2.092	495	1.276	1.189	5.052	
Offentlig administration, undervisning og sundhed	867.569	194.852	10.855	2.717	6.750	2.669	22.991	
Kultur, fritid og anden service	118.725	24.511	1.289	326	836	301	2.752	
Uoplyst aktivitet	17.929	3.650	157	74	105	64	400	
I alt	2.831.120	652.246	32.160	10.068	24.596	10.756	77.580	
	Andel af alle arbejdspladser							
	Hele landet	Region Midtjylland		Holstebro	Lemvig	Skive	Struer	4 kommuner
Landbrug, skovbrug og fiskeri	2,6%	3,4%	4,5%	10,6%	5,4%	5,1%	5,7%	
Industri, råstofudvinding og forsyningsvirksomhed	13,9%	17,4%	19,5%	22,8%	24,8%	23,2%	22,1%	
Bygge og anlæg	6,4%	6,4%	5,6%	7,0%	8,3%	8,6%	7,0%	
Handel og transport	23,9%	23,4%	21,2%	18,6%	20,4%	19,7%	20,4%	
Information og kommunikation	3,6%	2,8%	2,0%	1,0%	0,7%	1,7%	1,4%	
Finansiering og forsikring	3,1%	2,2%	1,5%	2,5%	2,6%	1,6%	2,0%	
Ejendomshandel og udlejning	1,4%	1,3%	1,0%	1,5%	1,4%	0,9%	1,2%	
Erhvervsservice	9,7%	8,9%	6,5%	4,9%	5,2%	11,1%	6,5%	
Offentlig administration, undervisning og sundhed	30,6%	29,9%	33,8%	27,0%	27,4%	24,8%	29,6%	
Kultur, fritid og anden service	4,2%	3,8%	4,0%	3,2%	3,4%	2,8%	3,5%	
Uoplyst aktivitet	0,6%	0,6%	0,5%	0,7%	0,4%	0,6%	0,5%	
I alt	100,0%	100,0%	100,0%	100,0%	100,0%	100,0%	100,0%	

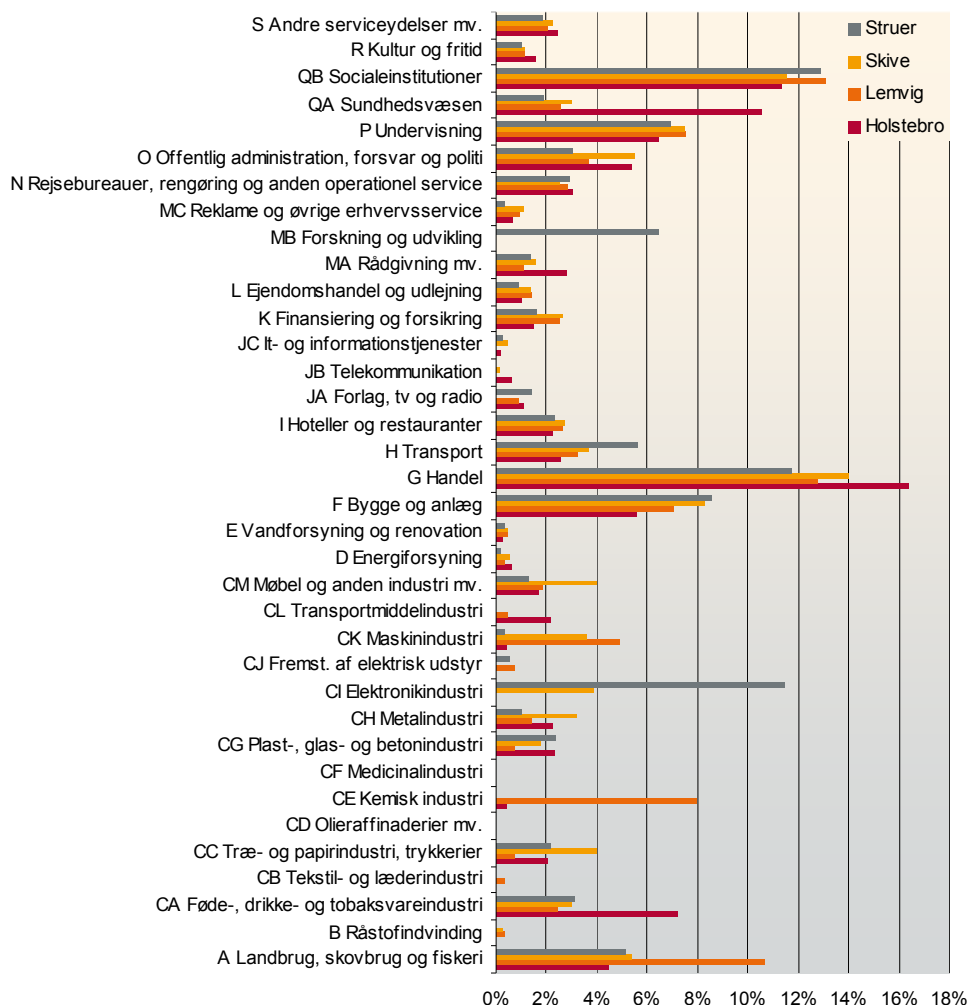
Kilde: statistikbanken.dk

⁴ Den private servicesektor dækker her over både Handel og transport, Information og kommunikation, Finansiering og forsikring, Ejendomshandel og udlejning og Erhvervsservice.

Branchestrukturen

I de 4 kommuner er der enkelte brancher og erhverv, som er markant overrepræsenterede med arbejdspladser. Se figur 12 for en oversigt over branchefordelingen.

FIGUR 12. ERHVERVSSTRUKTUREN I DE 4 KOMMUNER PR. 1.1.2009 (FORDELT PÅ BRANCHER)



Kilde: statistikbanken.dk

Overordnet er kommunerne mest overrepræsenterede med arbejdspladser inden for følgende områder:

- Holstebro, hvor fødevarerindustrien udgør 7,2% af arbejdspladserne mod 2,7% på regionalt niveau. Det skal bemærkes, at en stor virksomhed inden for fødevarerindustrien lukkede i 2009, hvoraf knap 500 arbejdspladser blev nedlagt. Holstebro har også mange arbejdspladser inden for sundhedsvæsenet p.g.a. sygehuset. Sundhedsvæsenet udgør derfor 10,5% af arbejdspladserne i Holstebro mod 5,9% i regionen som helhed.
- Lemvig, hvor landbrug, fiskeri mv. udgør 10,6% og kemisk industri udgør 7,9% mod h.h.v. 3,4% og 0,4% på regionalt niveau.
- Struer, hvor elektronikindustri udgør 11,5% mod 1,0% på regionalt niveau. Endvidere udgør forskning og udvikling 6,5% af arbejdspladserne mod 0,7% på regionalt niveau. Det skal bemærkes, at en stor virksomhed inden for elektronikindustrien lukkede i 2009,

hvoraf ca. 200 arbejdspladser blev nedlagt.

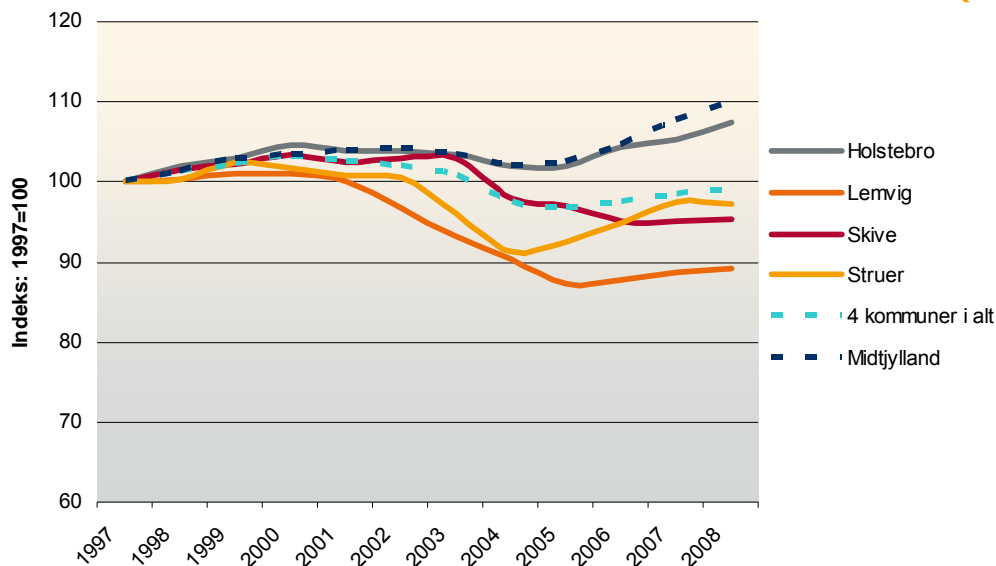
- Skive har relativt mange arbejdspladser inden for industrien, herunder er træindustri (inkl. papirindustri og trykkerier), metalindustri, elektronikindustri og møbelindustri overrepræsenterede. Samlet set udgør industrien 24,8% af arbejdspladserne i Skive mod 17,4% på regionalt niveau.

Udviklingen i erhvervsstrukturen frem til konjunkturskiftet i 2008

I dette afsnit belyses udviklingen i arbejdspladser fordelt på hovederhverv og brancher fra 1997 til 2008. Udviklingen giver et billede af de strukturelle ændringer der har været i arbejdskraftefterspørgslen i en godt 10-årig periode.

Overordnet viser figur 13, at kun Holstebro har haft en samlet stigning i antallet af arbejdspladser fra 1997 til 2008 (+2.200 arbejdspladser og en vækst på 7,3%). Størst nedgang har været i Lemvig (-1.300 arbejdspladser og en nedgang på 10,8%).

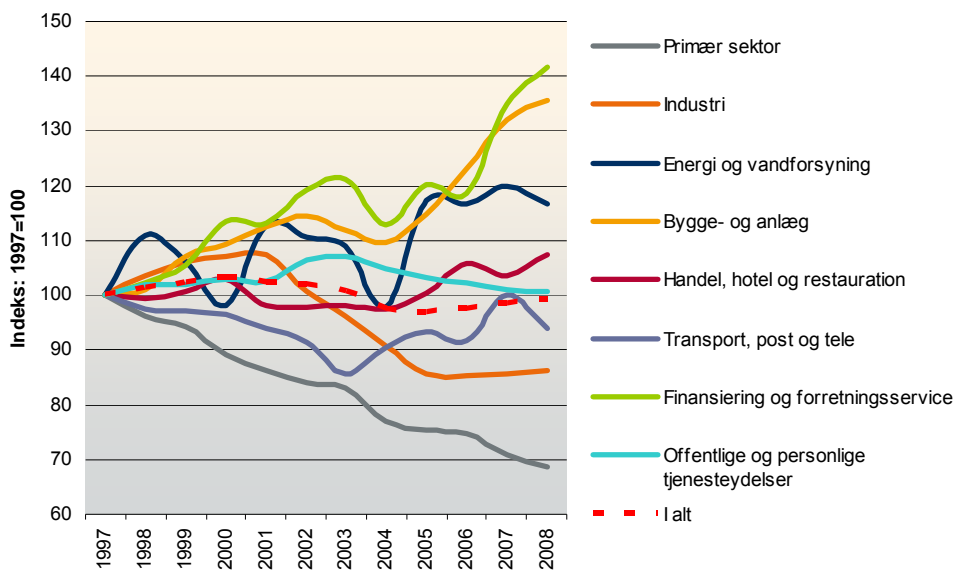
FIGUR 13. UDVIKLINGEN I ARBEJDSPLADSER FRA 1997 TIL 2008



Kilde: Registerdata fra SAM-K/LINE

De seneste års udvikling viser også, at der har været store forskelle på de enkelte erhvervsområders vækst frem til 2008. Figur 14 viser, at den primære sektor og industrien har tabt mange arbejdspladser. Den højeste vækst har været inden for dele af den private service-sektor (herunder erhvervsområdet finansiering og forretningsservice) og bygge- og anlægs-sektoren.

FIGUR 14. UDVIKLINGEN I ARBEJDSPLADSER FORDELT PÅ HOVEDERHVERV I DE 4 KOMMUNER FRA 1997 TIL 2008. INDEKS: 1997=100



Kilde: SAM-K/LINE-modellen

Udviklingen i de enkelte kommuner

I alle kommuner har udviklingen inden for den primære sektor og bygge og anlægsbranchen været relativt ensartet med en generel nedgang inden for den primære sektor og opgang inden for bygge og anlæg.

Inden for industrien adskiller Holstebro sig med en vækst – mod nedgang i de andre kommuner.

Den relative vækst har været høj inden for energi- og vandforsyning. Dog er der tale om en relativt lille branche, hvilket betyder, at den antalsmæssige vækst er lille.

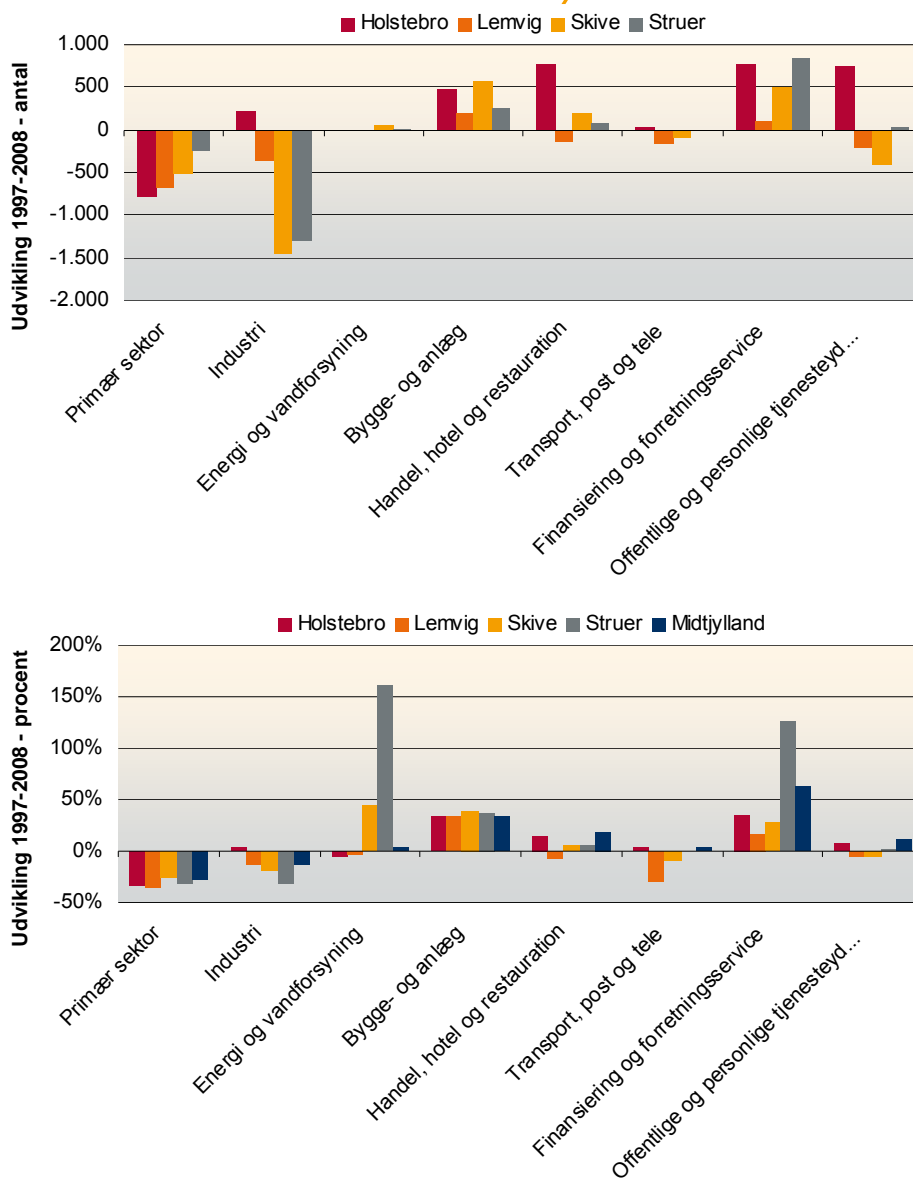
Inden for handel, hotel og restauration har der generelt været vækst, men ikke i Lemvig, hvor erhvervet har oplevet en mindre nedgang.

Inden for transport, post og tele har Holstebro oplevet en lille vækst, mens Lemvig og Skive har oplevet nedgang. Struer er stort set uændret.

Inden for erhvervet finansiering og forretningservice har væksten generelt været høj. Blandt de 4 kommuner er der især skabt mange nye arbejdspladser i Struer og til dels Holstebro og Skive. I Lemvig har væksten dog været lavere.

Inden offentlige og personlige tjenesteydelser har Holstebro og Struer oplevet vækst, mens der er tabt nogle arbejdspladser i Lemvig og Skive.

FIGUR 15. UDVIKLING I ANTAL ARBEJDSPLADSER OG PROCENTVIS ÆNDRING FORDELT PÅ KOMMUNER OG HOVERERHVERV FRA 1997 TIL 2008.

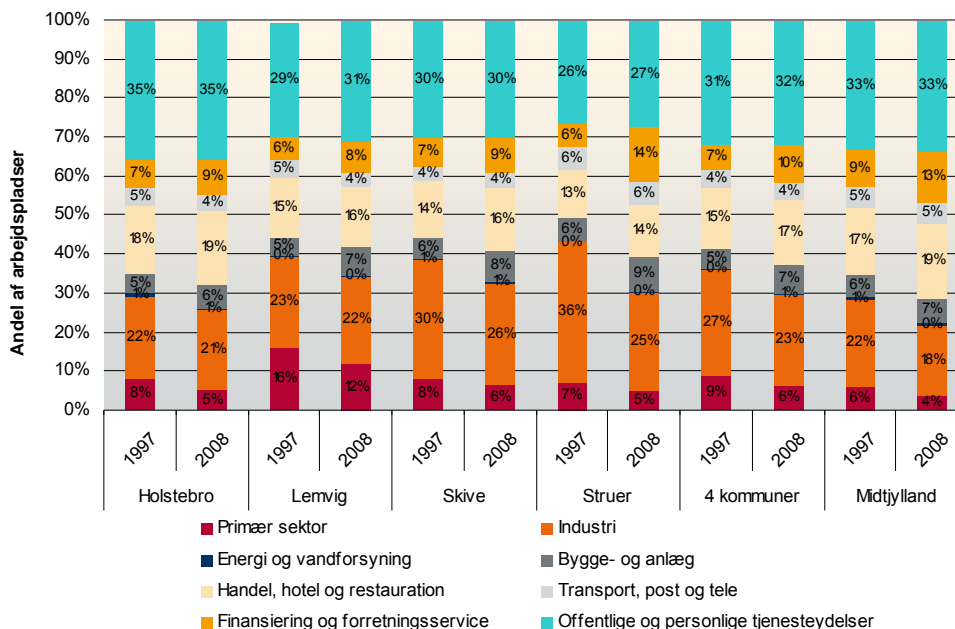


Kilde: SAM-K/LINE-modellen

Ændring i erhvervsstrukturen

Fra 1997 til 2008 har landbruget og industrien generelt fået en lavere andel af arbejdspladserne i de enkelte kommuner. Især i Struer er der sket relativt store ændringer i erhvervsstrukturen, hvor industrien er faldet fra at udgøre 36% i 1997 til 25% i 2008 og hvor finansiering og forretningservice er steget fra 6% til 14%.

FIGUR 16. ANDEL ARBEJDSPLADSER I 1997 OG 2008



Kilde: SAM-K/LINE-modellen

Note: Uoplyst branche er udeladt og brancherne summerer derfor ikke til 100%

Arbejdskraftefterspørgslen fordelt på uddannelse

Arbejdskraftefterspørgslen har i perioden 1997 til 2008 ændret sig en del, når man ser på arbejdskraftefterspørgslen fordelt på hovedgrupper af uddannelser. Arbejdskraftefterspørgslen måles her som udviklingen i antal arbejdspladser.

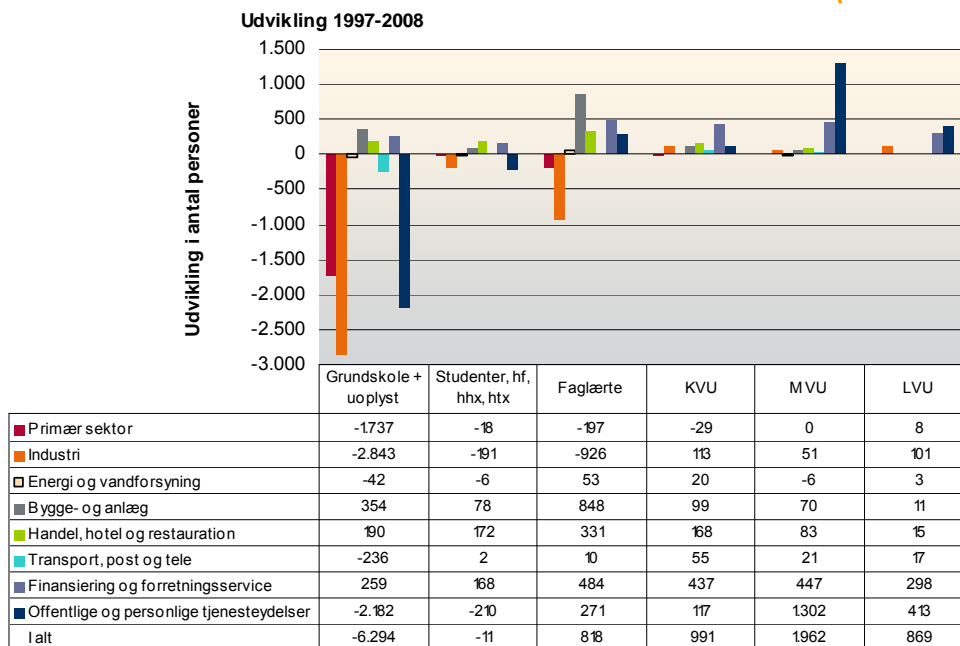
Figur 17 viser, at efterspørgslen især er faldet i f.h.t. **kortuddannede** med grundskole, som højeste fuldførte uddannelse. Antallet af arbejdspladser for kortuddannede er faldet med knap 6.300 fra 1997 til 2008, en nedgang på 20%. Blandt de kortuddannede har den antalmæssige nedgang især været høj inden for industrien, den offentlige sektor og landbruget. Inden for bygge- og anlæg, finansiering- og forretningserviceområdet og handel-, hotel- og restauration er arbejdskraftefterspørgslen for kortuddannede steget i perioden.

Antallet af **faglærte** arbejdspladser er steget med godt 800 i perioden, en stigning på 3%. Efterspørgslen efter faglærte er faldet inden for industrien og landbruget, mens den er steget mest inden for bygge- og anlæg og finansiering- og forretningserviceområdet.

Gruppen med **videregående uddannede** har generelt oplevet stigende efterspørgsel inden for de fleste erhverv. Samlet set er antallet af arbejdspladser for videregående uddannede steget med 3.800 personer (+26%). For de forskellige grupper af videregående uddannede har der været følgende udvikling:

- Efterspørgslen for arbejdskraft med en kort videregående uddannelse (KVU) er steget med knap 1.000 personer (+30%). Størst fremgang har været inden for finansiering og forretningserviceområdet.
- Efterspørgslen for dem med en mellemlang videregående uddannelse (MVU) er steget med næsten 2.000 personer. Størst fremgang har været i den offentlige sektor, men også inden for dele af den private servicesektor og bygge- og anlæg har fremgangen været relativt høj.
- Efterspørgslen efter arbejdskraft med lange videregående uddannelser (LVU) er steget med næsten 900 personer (+38%). Fremgangen har været størst inden for den offentlige sektor, finansiering og forretningserviceområdet og industrien.

FIGUR 17. ÆNDRING I ANTAL ARBEJDSPLADSER I PERIODEN 1997 TIL 2008 FORDELT PÅ HOVEDERHVERV OG UDDANNELSESGRUPPER I DE 4 KOMMUNER



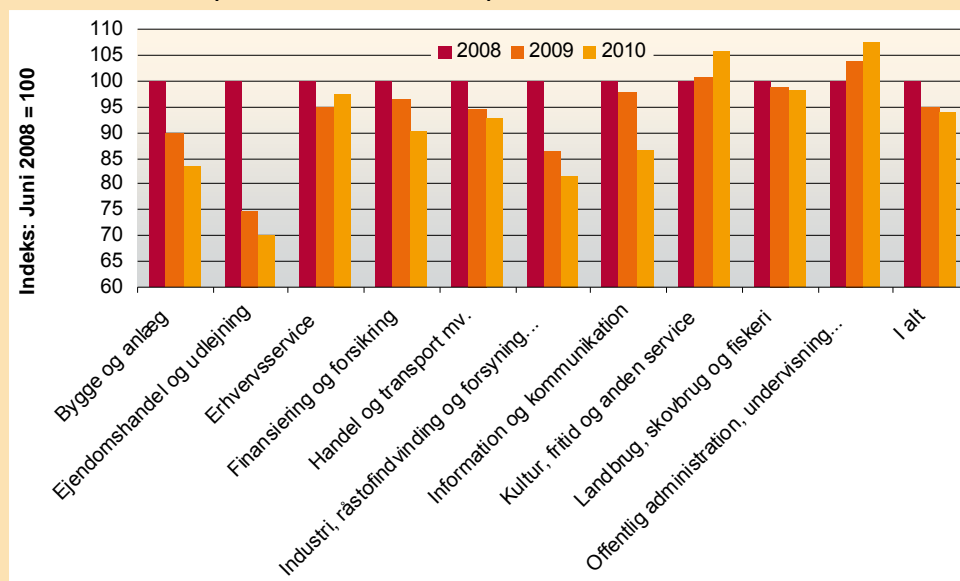
Kilde: Beskæftigelsesregion Midtjyllands beregninger pba. data fra SAM-K/LINE-modellen

Udviklingen i erhvervsstrukturen i gennem lavkonjunkturen:

Det er ikke muligt at belyse de seneste 2 års udvikling i erhvervsstrukturen med tal fra Danmarks Statistik. Dog har Beskæftigelsesregionen udarbejdet beregninger p.b.a. DREAM-databasen, hvor der via oplysninger om befolkningens E-indkomst, er muligt at belyse udviklingen i beskæftigelsen. Figuren nedenfor viser den indekserede udvikling i beskæftigelsen inden for de enkelte hovedbrancher i området i juni 2008, juni 2009 og juni 2010. Tallene viser, at:

- Den samlede beskæftigelse er faldet ca. 6% fra juni 2008 til juni 2010.
- Den relative nedgang i beskæftigelsen har været størst inden for brancherne; Ejendomshandel og udlejning, Industri mv., Bygge- og anlæg og Information og kommunikation.
- Den antalsmæssige tilbagegang har været størst inden for brancherne; Industri mv., Handel og transport og Bygge- og anlæg.
- Inden for brancherne; Kultur, fritid og anden service og Offentlig administration, undervisning og sundhed er beskæftigelsen steget i perioden

Udviklingen i beskæftigelsen fordelt på hovedbrancher fra juni 2008 til juni 2010. Tallene er indekseret (Indeks: Juni 2008 = 100)



Kilde: DREAM-databasen

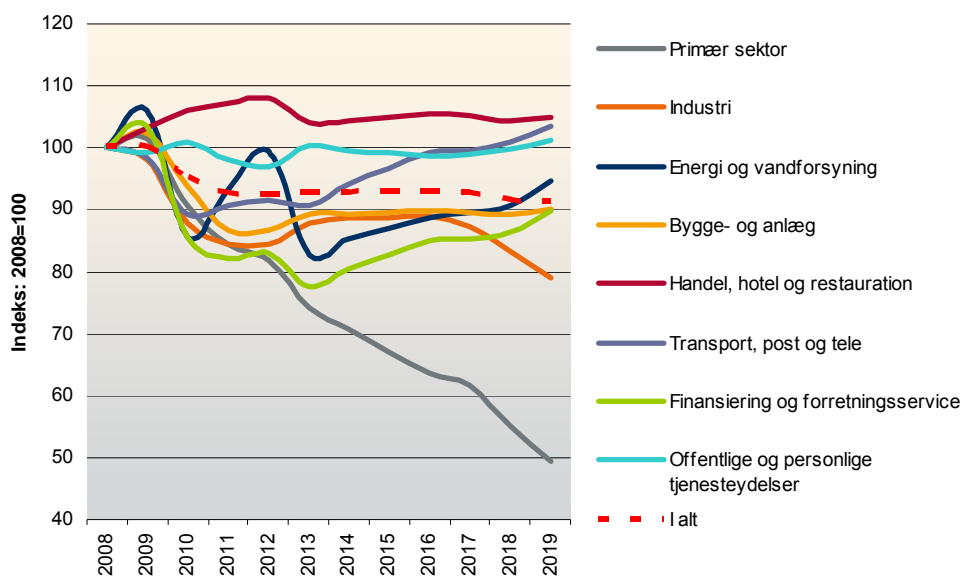
Fremskrivning af arbejdskraftefterspørgslen

Fremskrivningen af arbejdskraftefterspørgslen er udarbejdet med SAM-K/LINE-modellen, som bl.a. kan belyse udviklingen i antal arbejdspladser fordelt på hovederhverv/brancher og uddannelsesgrupper. Fremskrivningen tager udgangspunkt i Finansministeriets langsigtede prognoser for dansk økonomi og er overført til lokalt niveau via modellen, som bl.a. inddrager den lokale erhvervsstruktur, demografiske forhold og den historiske udvikling, når den fremskriver arbejdsmarkedet på lokalt niveau. Fremskrivningerne giver et billede af hvordan det lokale arbejdsmarked kan udvikle sig på sigt givet de lokale forhold og den overordnede udvikling på landsplan. Dog vil fremskrivningerne på lokalt niveau ofte være usikre, da særlige lokale forhold vil kunne påvirke den lokale udvikling markant. I enkelte kommuner vil arbejdskraftefterspørgslen på sigt ofte være meget afhængig af udviklingen i store enkelt virksomheder, enten direkte eller indirekte.

Overordnet fremskrivning for de 4 kommuner

Fremskrivningen af arbejdskraftefterspørgslen i de 4 kommuner viser, at der forventes et fald i antal arbejdspladser på ca. 8% fra 2008 til 2012, svarende til en nedgang på godt 6.000 arbejdspladser. Størst antalsmæssig nedgang forventes inden for industrien og finansiering og forretningsserviceområdet. Den relative udvikling, som kan ses i figur 18, viser at der forventes en relativt stor nedgang i alle hovederhverv bortset fra den offentlige sektor, hvor der forventes nærmest uændret efterspørgsel, og handel-, hotel- og restaurationsområdet, hvor der forventes stigende efterspørgsel.

FIGUR 18. FREMSKRIVNING AF ARBEJDSPLADSER FORDELT PÅ HOVEDERHVERV FRA 2008 TIL 2019 I DE 4 KOMMUNER. INDEKS: 2008=100



Kilde: Beskæftigelsesregion Midtjyllands beregninger pba. data fra SAM-K/LINE-modellen

På længere sigt forventes den samlede arbejdskraftefterspørgsel at holde sig på et næsten uændret niveau fra 2012 til 2019. Dog er der forskel på udviklingen i de enkelte hovederhverv:

- Der forventes størst nedgang inden for den primære sektor, men også i industrien. Inden for industrien og den primære sektor forventes der at være h.h.v. 3.900 og 2.500 færre arbejdspladser i 2019 end i 2008.

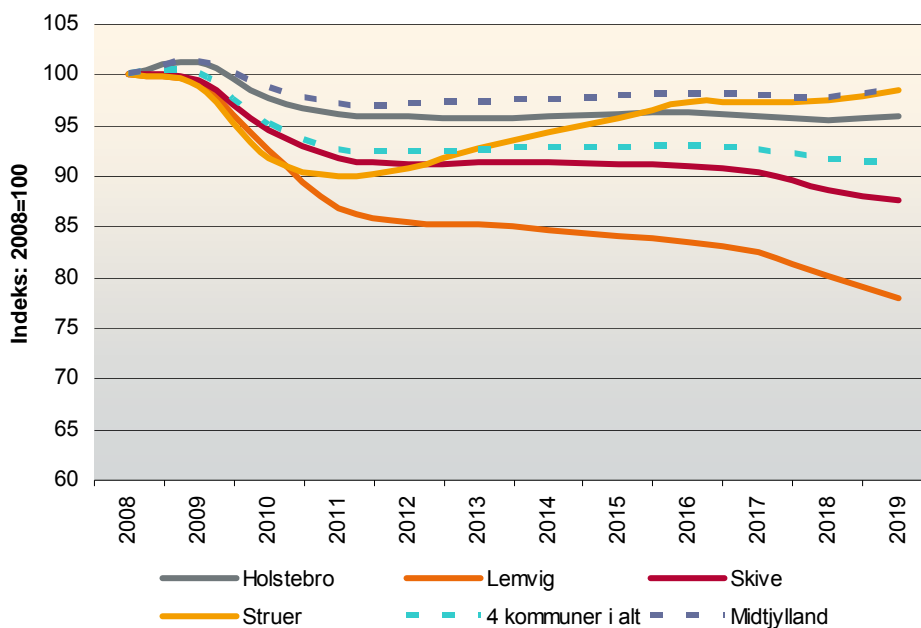
- Omvendt forventes en generel vækst på længere sigt inden for transport, post og teleområdet og finansiering og forretningsserviceområdet, dog fra et lavt niveau i perioden 2012/2014.
- Bygge- og anlægsområdet forventes også at opleve en lidt mere positiv udvikling på sigt, men forventes alligevel at ligge ca. 10% lavere på lang sigt sammenlignet med toppunktet i 2008/2009.
- Den offentlige sektor og handel, hotel og restaurationsområdet forventes at ligge relativt stabilt på længere sigt.

Den langsigtede strukturelle udvikling forventes således at følge de seneste 10-12 års trend med færre arbejdspladser inden for den primære sektor og industrien og flere inden for dele af den private servicesektor.

Fremskrivning på kommuneniveau

Fremskrivningen af arbejdskraftefterspørgslen i de enkelte kommuner viser, at der forventes en mere negativ langsigtet udvikling i Lemvig og Skive end i Struer og Holstebro, som forventes at ligne mere på regionsgennemsnittet.

FIGUR 19. FREMSKRIVNING AF UDVIKLINGEN I ARBEJDSPLADSER I DE ENKELTE KOMMUNER OG HELE REGIONEN FRA 2008 TIL 2019. INDEKS: 2008=100



Kilde: Beskæftigelsesregion Midtjyllands beregninger pba. data fra SAM-K/LINE-modellen

Fremskrivning hovederhverv

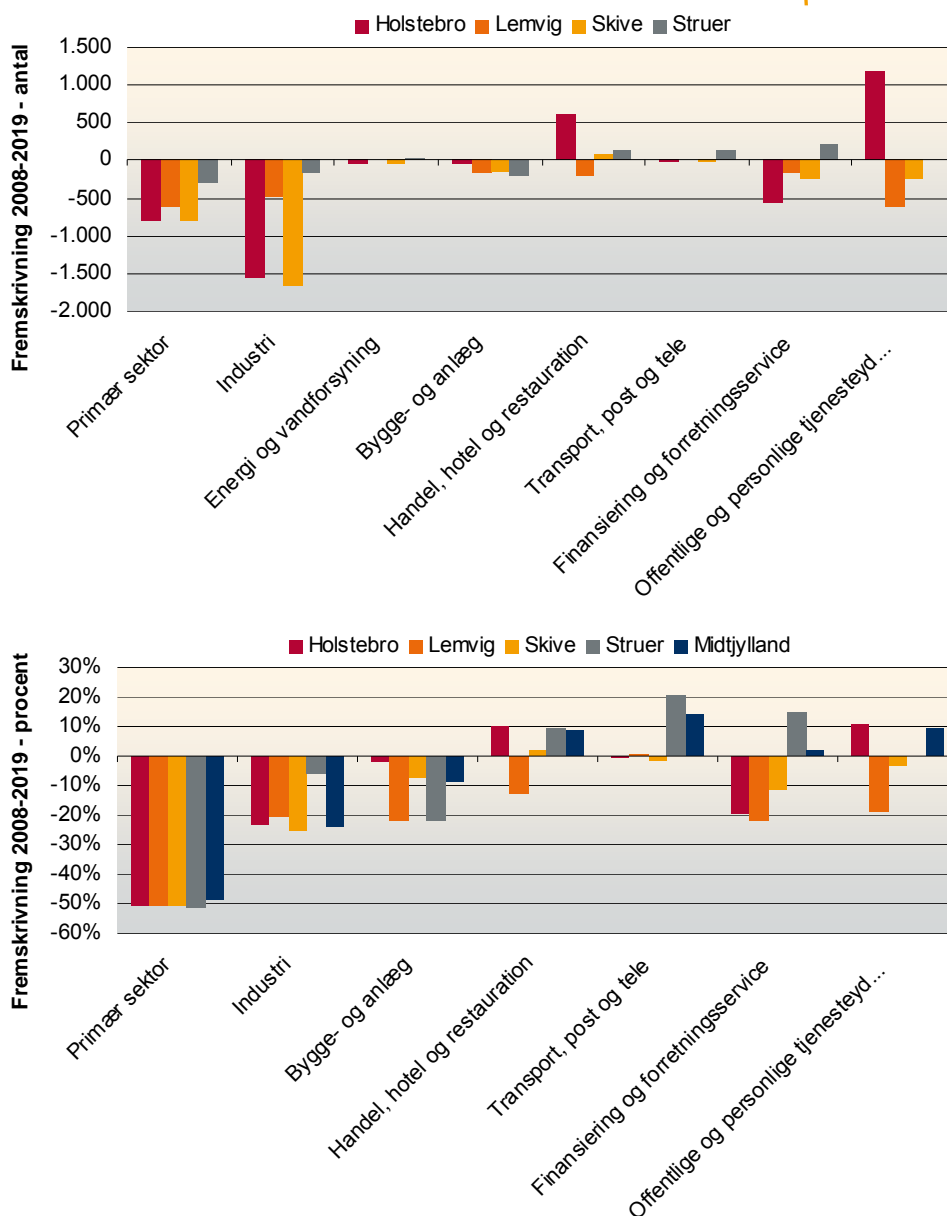
Inden for de enkelte hovederhverv forventes en relativt ensartet kommunal udvikling inden for den primære sektor. Inden for industrien forventes et relativt mindre fald i Struer end i de andre kommuner. Og inden for bygge og anlæg forventes et større fald i Lemvig og Struer.

I den private servicesektor forventes en stigning inden for handel, hotel og restaurationsområdet (dog ikke i Lemvig). I transport, post og teleområdet og finansiering og forretningsserviceområdet forventes kun stigning i Struer.

I den offentlige sektor forventes relativt høj vækst i Holstebro. Væksten kommer især fra sundhedsvæsenet og er på næsten samme niveau som i de foregående 11 år. Det er dog usikkert om væksten inden for sundhedsvæsenet i Holstebro vil fortsætte i de kommende år, da det planlagte sygehus ved Gødstrup kan påvirke udviklingen i Holstebro.⁵

I Lemvig forventes et relativt stort fald inden for den offentlige sektor i de kommende år og i Skive forventes et lidt mindre fald.

FIGUR 20. FREMSKRIVNING AF UDVIKLINGEN I ARBEJDSPLADSER FORDELT PÅ HOVEDERHVERV I DE ENKELTE KOMMUNER OG HELE REGIONEN FRA 2008 TIL 2019. INDEKS: 2008=100



Kilde: Beskæftigelsesregion Midtjyllands beregninger pba. data fra SAM-K/LINE-modellen

⁵ På længere sigt vil hovedparten af arbejdspladserne ved sygehuset i Holstebro blive flyttet til den nye planlagte sygehus i Gødstrup ved Herning, som skal erstatte de nuværende sygehuse i Holstebro og Herning. Det nye sygehus kan være færdigbygget om ca. 10 år.

Fremskrivning uddannelsesgrupper

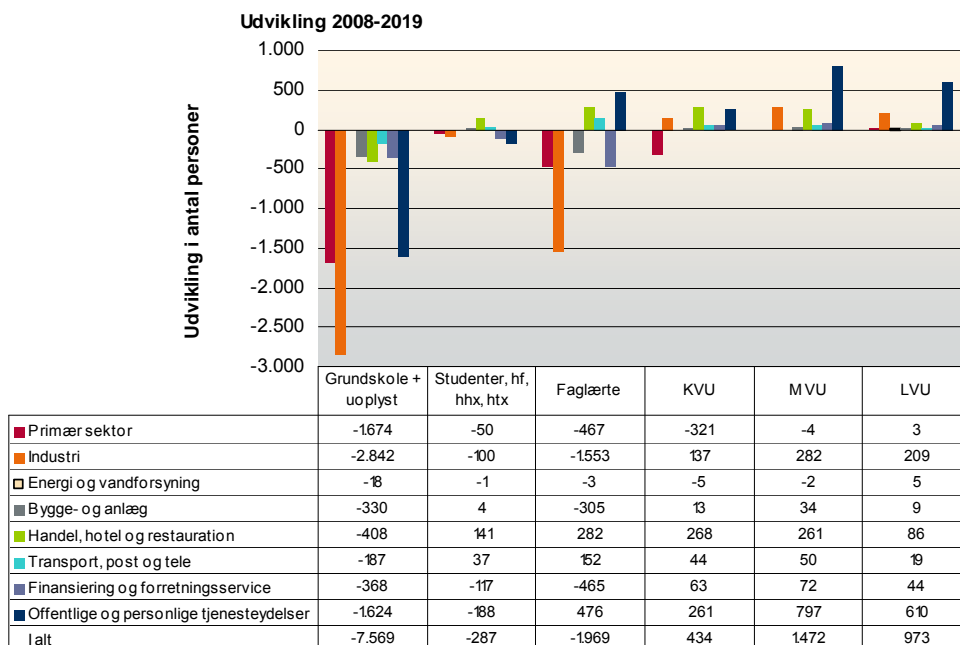
I de kommende år forventes arbejdskraftefterspørgslen også at ændre sig i f.h.t. uddannelsesgrupper.

Figur 21 viser, efterspørgslen især forventes at falde i f.h.t. **kortuddannede** med grundskole, som højeste fuldførte uddannelse. Fremskrivningen viser, at der forventes et samlet fald på ca. 7.600 arbejdspladser for kortuddannede frem til 2019, en nedgang på ca. 30%. Hovedparten af nedgangen forventes inden for industrien, den primære sektor og den offentlige sektor.

Antallet af **faglærte** arbejdspladser forventes at falde med knap 2.000 i de kommende år, et fald på ca. 7%. Arbejdskraftefterspørgslen for faglærte forventes dog at stige inden for dele af den private servicesektor og den offentlige sektor, mens der forventes nedgang inden for den primære sektor, industrien, bygge og anlæg og finansierings og forretningserviceområdet.

Gruppen med **videregående uddannede** forventes generelt at opleve stigende efterspørgsel inden for de fleste erhverv. Samlet set forventes antallet af arbejdspladser for videregående uddannede at stige med ca. 2.900 personer (+16%). Der forventes stigende efterspørgsel for videregående uddannede inden for de fleste hovederhverv, undtaget den primære sektor, hvor fremskrivningen afdækker et fald i efterspørgslen for korte videregående uddannede.

FIGUR 21. FREMSKRIVNING AF ÆNDRING I ANTAL ARBEJDSPLADSER I PERIODEN 2008 TIL 2019 FORDELT PÅ HOVEDERHVERV OG UDDANNELSESGRUPPER I DE 4 KOMMUNER



Kilde: Beskæftigelsesregion Midtjyllands beregninger pba. data fra SAM-K/LINE-modellen

Ind- og udpendling

Arbejdskraftens pendling og geografiske mobilitet påvirker både virksomhedernes mulighed for at rekruttere den ønskede arbejdskraft og arbejdsstyrkens ledighed og jobmuligheder.

Tabel 3 viser, at pendlingen er forskellig i de 4 kommuner, men også at der er nogle fælles-træk. Overordnet set kendetegnes alle 4 kommuner med at der er flere udpendlere end indpendlere inden for de fleste hovederhverv. Dvs. at relativt flere borgere pendler ud af de 4 kommuner for at arbejde end der er indpendlere. Pendlingstallene viser dog, at den offentlige sektor i Holstebro tiltrækker relativt mange indpendlere, hvilket medfører at der overordnet set er nettoindpendling til Holstebro. Også industrien i Holstebro og Skive har flere indpendlere end udpendlere. Ellers kendetegnes de fleste hovederhverv med en samlet nettoudpendling.

TABEL 3. PENDLINGEN I DE 4 KOMMUNER OPDELT PÅ HOVEDERHVERV PR. 1.1.2009

	Beskæftigede/ Natbefolkning (bopæls-kommune)	Indpendling	Udpendling	Arbejdspl./ Dagbefolkning (arbejdssteds- kommune)	Andel arbejdspladser besat med indpendlere	Andel beskæftigede som pendler ud af kommunen
Holstebro						
I alt	30.695	9.515	8.050	32.160	30%	26%
1 Landbrug, skovbrug og fiskeri	1.498	141	190	1.449	10%	13%
2 Industri, råstofindvinding og forsyningsvirksomhed	6.045	2.171	1.936	6.280	35%	32%
3 Bygge og anlæg	1.991	413	612	1.792	23%	31%
4 Handel og transport mv.	6.631	1.749	1.562	6.818	26%	24%
5 Information og kommunikation	581	192	141	632	30%	24%
6 Finansiering og forsikring	614	115	253	476	24%	41%
7 Ejendomshandel og udlejning	332	62	74	320	19%	22%
8 Erhvervsservice	2.163	597	668	2.092	29%	31%
9 Offentlig administration, undervisning og sundhed	9.474	3.795	2.414	10.855	35%	25%
10 Kultur, fritid og anden service	1.209	275	195	1.289	21%	16%
11 Uoplyst aktivitet	157	5	5	157	3%	3%
Lemvig						
I alt	11.188	1.515	2.635	10.068	15%	24%
1 Landbrug, skovbrug og fiskeri	1.031	124	84	1.071	12%	8%
2 Industri, råstofindvinding og forsyningsvirksomhed	2.759	375	834	2.300	16%	30%
3 Bygge og anlæg	738	139	168	709	20%	23%
4 Handel og transport mv.	2.126	245	495	1.876	13%	23%
5 Information og kommunikation	127	3	29	101	3%	23%
6 Finansiering og forsikring	237	47	31	253	19%	13%
7 Ejendomshandel og udlejning	144	21	19	146	14%	13%
8 Erhvervsservice	601	63	169	495	13%	28%
9 Offentlig administration, undervisning og sundhed	3.001	454	738	2.717	17%	25%
10 Kultur, fritid og anden service	351	40	65	326	12%	19%
11 Uoplyst aktivitet	73	4	3	74	5%	4%
Skive						
I alt	24.648	5.509	5.561	24.596	22%	23%
1 Landbrug, skovbrug og fiskeri	1.349	83	115	1.317	6%	9%
2 Industri, råstofindvinding og forsyningsvirksomhed	5.636	1.661	1.189	6.108	27%	21%
3 Bygge og anlæg	1.968	496	427	2.037	24%	22%
4 Handel og transport mv.	5.098	983	1.064	5.017	20%	21%
5 Information og kommunikation	217	53	108	162	33%	50%
6 Finansiering og forsikring	614	156	121	649	24%	20%
7 Ejendomshandel og udlejning	325	48	34	339	14%	10%
8 Erhvervsservice	1.466	238	428	1.276	19%	29%
9 Offentlig administration, undervisning og sundhed	6.991	1.656	1.897	6.750	25%	27%
10 Kultur, fritid og anden service	875	134	173	836	16%	20%
11 Uoplyst aktivitet	109	1	5	105	1%	5%
Struer						
I alt	11.517	3.704	4.465	10.756	34%	39%
1 Landbrug, skovbrug og fiskeri	535	84	66	553	15%	12%
2 Industri, råstofindvinding og forsyningsvirksomhed	2.924	1.041	1.473	2.492	42%	50%
3 Bygge og anlæg	850	336	266	920	37%	31%
4 Handel og transport mv.	2.255	703	839	2.119	33%	37%
5 Information og kommunikation	189	69	74	184	38%	39%
6 Finansiering og forsikring	198	53	78	173	31%	39%
7 Ejendomshandel og udlejning	106	19	33	92	21%	31%
8 Erhvervsservice	969	509	289	1.189	43%	30%
9 Offentlig administration, undervisning og sundhed	3.052	835	1.218	2.669	31%	40%
10 Kultur, fritid og anden service	376	52	127	301	17%	34%
11 Uoplyst aktivitet	63	3	2	64	5%	3%

Kilde: Statistikbanken.dk

Pendlingen i Holstebro

Samlet set pendler 26% af de beskæftigede i Holstebro ud af kommunen til arbejdspladser uden for kommunen. Tilsvarende viser indpendlingstallene, at 30% af alle arbejdspladser i Holstebro er besat med indpendlere. Dvs. at virksomhederne i Holstebro er relativt afhængige af indpendlere. En nærmere gennemgang af tallene viser, at der især er en høj indpendling til den offentlige sektor i Holstebro. Der er også relativt mange indpendlere til industrien. Den relativt højeste udpendling er blandt de beskæftigede inden for finansiering og forsikring. Her pendler 41% af de beskæftigede i Holstebro ud af kommunen.

Fra Holstebro pendler flest personer ud til Herning (1.720), Struer (1.703), Ringkøbing-Skjern (1.348), Lemvig (598) og Skive (563).

Til Holstebro pendler flest fra Struer (2.536), Herning (2.141), Lemvig (1.060), Ringkøbing-Skjern (821) og Skive (673).

Pendlingen i Lemvig

Pendlingen i Lemvig er på et relativt lavt niveau. Kun 15% af arbejdspladserne i kommunen er besat med indpendlere. Dog er udpendlingen relativt større, da 24% af de beskæftigede, som bor i Lemvig, pendler ud af kommunen.

Fra Lemvig pendler flest til Holstebro (1.060), Struer (538), Ringkøbing-Skjern (475), Herning (98) og Esbjerg (52).

Til Lemvig pendler flest fra Holstebro (598), Struer (432), Ringkøbing-Skjern (83), Thisted (69) og Herning (51).

Pendlingen i Skive

I Skive er der næsten balance mellem ind- og udpendlingen. 23% af de beskæftigede pendler ud af kommunen, mens 22% af arbejdspladserne er besat med indpendlere.

Fra Skive pendler flest til Viborg (1.959), Morsø (1.018), Holstebro (673), Herning (257) og Thisted (214).

Til Skive pendler flest fra Viborg (2.066), Morsø (620), Holstebro (563), Thisted (206) og Herning (203).

Pendlingen i Struer

Struer kendetegnes ved en relativt høj pendling. Det gælder både ind- og udpendlingen. 34% af arbejdspladserne er besat af indpendlere og 39% af de beskæftigede pendler ud af kommunen.

Fra Struer pendler flest til Holstebro (2.536), Lemvig (432), Thisted (298), Herning (293) og Ringkøbing-Skjern (207).

Til Struer pendler flest fra Holstebro (1.703), Lemvig (538), Thisted (261), Herning (234) og Skive (170).

3. UDBUD OG EFTERSPØRGSEL – ARBEJDSKRAFTBALANCEN

I dette afsnit, sammenholdes den overordnede udvikling i udbuds- og efterspørgselssiden med henblik på at belyse både den historiske og forventede udvikling i balancesituationen på arbejdsmarkedet i de 4 kommuner. Sammenfattende kendetegnes balancesituationen ved følgende udviklingstræk:

- Overordnet kendetegnes området ved en negativ trend i både udbuds- og efterspørgselssiden.
- Området påvirkes samlet set negativt af den demografiske modvind, som medfører fallende arbejdsstyrke, samtidig med at erhvervsstrukturen med mange arbejdspladser inden for de "traditionelle" erhverv inden landbruget og industrien, medfører et generelt fald i arbejdskraftefterspørgslen
- Området påvirkes selvfølgelig også af konjunkturerne, som i perioden op til konjunkturskiftet i efteråret 2008, medførte rekordlav ledighed for næste alle grupper på arbejdsmarkedet, men som efter konjunkturskiftet har medført et markant skift i ledighedsniveauet.
- Fremskrivningerne viser at der på sigt er udsigt til store fald i ledighedsniveauet. Dog er baggrunden ikke en stigning i efterspørgslen efter arbejdskraft, men et fald i udbuddet af arbejdskraft. Dvs. at arbejdsstyrken forventes at falde. Denne udvikling betinger dog, at stadig flere fra området pendler ud til arbejdspladser i andre kommuner for at finde beskæftigelse.
- På sigt er der også risiko for ubalancer på arbejdsmarkedet. Der er især risiko for stigende ledighed for kortuddannede og mangel på grupper af faglærte. I f.h.t. den samlede gruppe af videregående uddannede er der udsigt til stigninger i både udbuds- og efterspørgselssiden. Dog er der risiko for rekrutteringsproblemer i f.h.t. grupper af arbejdskraft med mellemlange- og lange videregående uddannelser.

Generelt fald i både udbud og efterspørgsel

I figur 22 ses den overordnede udvikling i udbuds- og efterspørgselssiden i de 4 kommuner i perioden 1997 til 2008 – og den forventede udvikling, når arbejdsmarkedet fremskrives med SAM-K/LINE-modellen. Fremskrivningerne er de samme som i afsnit 1 og 2, der omhandler de h.h.v. udbuds- og efterspørgselssiden.

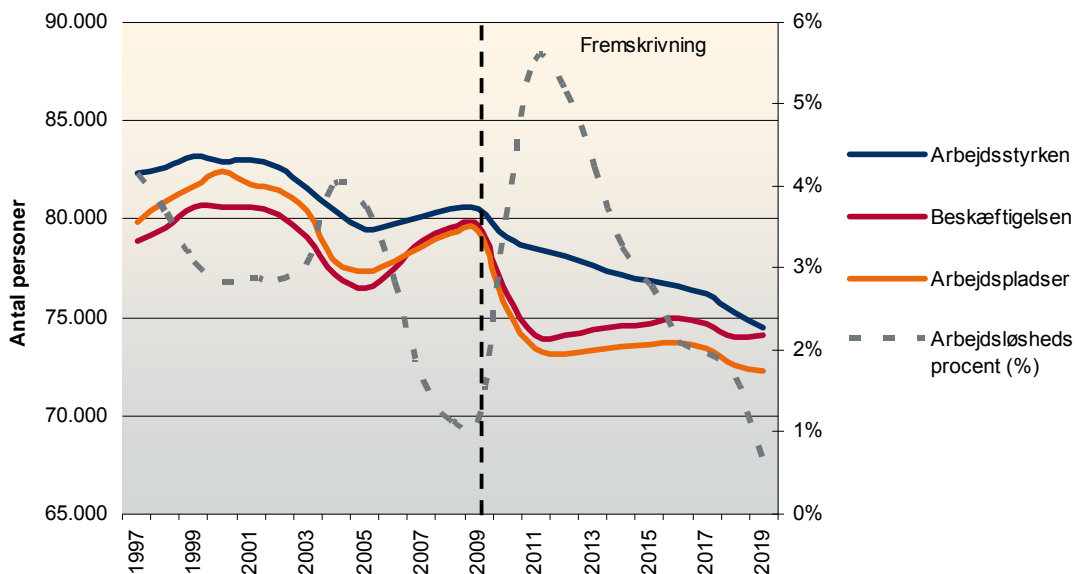
Figuren viser, at både udbuds- og efterspørgselssiden har oplevet en samlet nedadgående trend i den historiske periode – og at der også forventes en fortsat nedgang på sigt. Dvs. at området samlet set præges af en strukturel udvikling, hvor både udbuds- og efterspørgselssiden oplever nedgang.

Konjunkturerne påvirker også arbejdsmarkedet – og modellfremskrivningerne viser, at der er udsigt til en markant stigning i ledigheden frem til 2011, hvorefter ledighedsniveauet forventes at falde markant. Baggrunden for ledighedsfaldet på sigt er dog ikke en generel konjunkturfremgang, men at der forventes et fald i arbejdsstyrken som er større end den forventede nedgang i efterspørgselssiden. Dvs. at den generelle demografiske modvind i området forventes at medføre et lavt ledighedsniveau på sigt.

Modellfremskrivningerne viser også, at arbejdsmarkedet i de 4 kommuner er ved at bevæge sig fra at være et nettoindpendlingsområde, dvs. et område der tiltrækker arbejdskraft fra

omverdenen – til at være et udbudsområde, dvs. et område, hvor befolkningen i stigende grad er nødt til at pendle ud af området for at finde beskæftigelse.

FIGUR 22. UDVIKLINGEN I UDBUDS- OG EFTERSPØRGSELSSIDEN I DE 4 KOMMUNER SAMLET FRA 1997 TIL 2008 OG FREMSKRIVNING FOR 2008 TIL 2019



Kilde: Beskæftigelsesregion Midtjyllands beregninger pba. data fra SAM-K/LINE-modellen

Udviklingen i udbud og efterspørgsel efter uddannelser på arbejdsmarkedet

Figur 23 nedenfor viser hvordan udbuddet og efterspørgslen efter forskellige uddannelsesgrupper på arbejdsmarkedet i de 4 kommuner har ændret sig i perioden fra 1997 til 2008 – og hvilken ændring som forventes fra 2008 til 2019, når man fremskriver arbejdsmarkedet med SAM-K/LINE-modellen.

Figuren giver et overordnet billede af de strukturelle ændringer, som har været historisk og som kan forventes, i virksomhedernes uddannelsesefterspørgsel og i arbejdsstyrkens uddannelsessammensætning. Endvidere giver figuren et billede af hvordan ledigheden for de forskellige uddannelsesgrupper har ændret sig og forventes at bevæge sig i fremtiden.

Den historiske periode

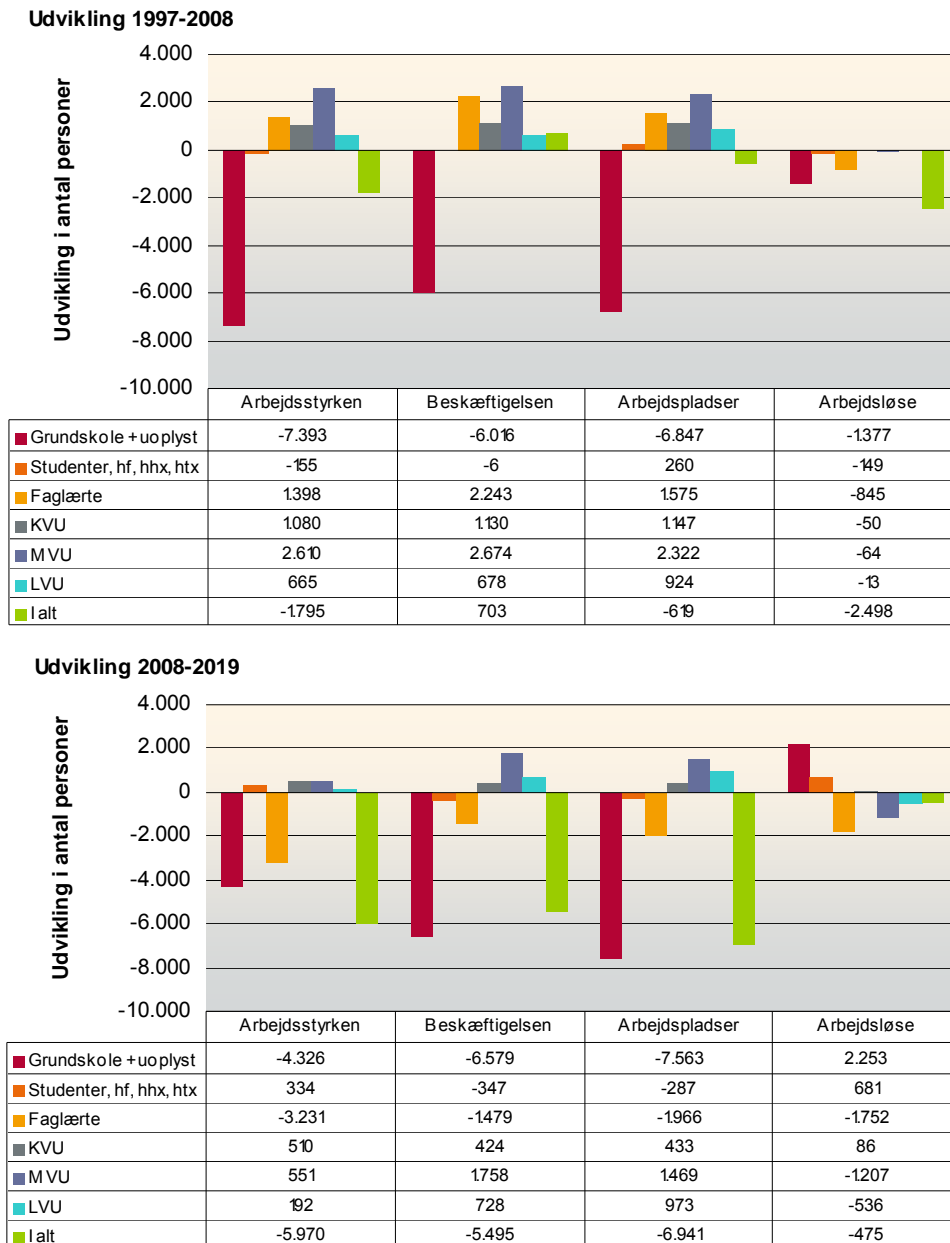
I perioden frem til 2008 ses, at den samlede arbejdsstyrke faldt i de 4 kommuner (-1.795). Også den lokale arbejdskraftefterspørgsel (antallet af arbejdspladser) faldt (-619). Dog ses, at flere personer kom i beskæftigelse (+703) – dvs. at flere har begyndt at pendle ud af området for at finde beskæftigelse. Resultatet har været et stort fald i ledigheden i perioden (-2.498).

Ser man på de enkelte uddannelsesgrupper viser figuren, at både udbuddet og efterspørgslen i f.h.t. **kortuddannede** er faldet. Dog er arbejdsstyrken faldet mere end beskæftigelsen, hvilket har medvirket til ledighedsfaldet (-1.377).

De **faglærte** har oplevet både stigende udbud og efterspørgsel. Dog har efterspørgslen steget markant mere, hvilket har medført et stort ledighedsfald.

De **videregående uddannede** har generelt haft en mere balanceret udvikling med en stigning i efterspørgslen som stort set har svaret til udviklingen i udbuddet. Resultatet har været små ændringer i antallet af arbejdsløse.

FIGUR 23. ÆNDRINGEN I UDBUD (=ARBEJDSSTYRKEN) OG EFTERSPØRGSEL (=BESKÆFTIGELSE OG ARBEJDSPLADSER) FORDELT PÅ UDDANNELSER I DE 4 KOMMUNER FRA 1997 TIL 2008 OG FREMSKRIVNING FRA 2008 TIL 2019, SAMT EFFEKT PÅ LEDIGHEDEN.



Kilde: Beskæftigelsesregion Midtjyllands beregninger pba. data fra SAM-K/LINE-modellen

Fremskrivningen

I fremskrivningsperioden forventes den samlede arbejdsstyrke at fortsætte med at falde i de 4 kommuner (-5.970). Også den lokale arbejdskraftefterspørgsel (antallet af arbejdspladser) og beskæftigelsen forventes at falde. I fremskrivningen forventes den samlede arbejdsløshed at falde – dog med store forskelle i udviklingen for de enkelte uddannelsesgrupper.

Ser man på de enkelte uddannelsesgrupper viser figuren, at der forventes en markant stigning i ledigheden for **kortuddannede**, da efterspørgslen forventes at falde mere end arbejdsstyrken

For de **faglærte** er der risiko for stigende balanceproblemer på sigt, da arbejdsstyrken forventes at falde betydeligt mere end efterspørgslen.

For **videregående uddannede** er der udsigt til fortsatte stigninger i både udbuddet og efterspørgslen. For de med mellemlange og lange videregående uddannelser ser det ud til at stigningen i efterspørgslen vil overstige stigningen i udbuddet og at dert er risiko for ubalancer.

Det skal bemærkes, at fremskrivningerne er udarbejdet på et generelt niveau for uddannelsesgrupper, hvilket betyder, at der kan være stor forskel på balancesituationen for de konkrete uddannelser inden for de enkelte uddannelsesgrupper.

BILAGSTABELLER:

TABEL 4. ANTAL ARBEJDSPLADSER/BESKÆFTIGEDE MED ARBEJDSSTED I KOMMUNEN OPDELT PÅ BRANCHER PR. 1.1.2009

	Antal arbejdspladser						
	Hele landet	Region Midt- jylland	Holste- bro	Lemvig	Skive	Struer	4 kom- muner i alt
A Landbrug, skovbrug og fiskeri	74.125	22.248	1.449	1.071	1.317	553	4.390
B Råstofindvinding	4.528	444	9	32	66	3	110
CA Føde-, drikke- og tobaksvarerindustri	64.193	17.899	2.307	249	731	337	3.624
CB Tekstil- og læderindustri	8.032	3.454	28	31	19	6	84
CC Træ- og papirindustri, trykkerier	29.715	11.396	657	78	978	235	1.948
CD Olieraffinaderier mv.	914	10	-	-	-	-	-
CE Kemisk industri	13.066	2.471	125	800	3	10	938
CF Medicinalindustri	17.116	49	-	-	-	-	-
CG Plast-, glas- og betonindustri	33.792	9.083	743	72	435	254	1.504
CH Metalindustri	47.114	13.892	730	147	779	113	1.769
CI Elektronikindustri	18.858	6.350	8	-	956	1.237	2.201
CJ Fremst. af elektrisk udstyr	13.205	2.385	-	78	2	58	138
CK Maskinindustri	68.177	25.471	137	495	892	40	1.564
CL Transportmiddelindustri	11.450	3.874	693	50	11	-	754
CM Møbel og anden industri mv.	35.156	11.200	556	186	989	141	1.872
D Energiforsyning	12.281	2.620	192	35	138	23	388
E Vandforsyning og renovation	15.934	3.206	95	47	109	35	286
F Bygge og anlæg	180.188	41.624	1.792	709	2.037	920	5.458
G Handel	449.815	107.597	5.256	1.283	3.435	1.261	11.235
H Transport	141.775	27.495	836	329	907	608	2.680
I Hoteller og restauranter	84.560	17.223	726	264	675	250	1.915
JA Forlag, tv og radio	36.234	6.006	360	88	22	154	624
JB Telekommunikation	16.367	3.576	203	6	31	-	240
JC It- og informationstjenester	48.807	8.946	69	7	109	30	215
K Finansiering og forsikring	86.774	14.492	476	253	649	173	1.551
L Ejendomshandel og udlejning	39.907	8.306	320	146	339	92	897
MA Rådgivning mv.	95.409	19.248	886	110	382	144	1.522
MB Forskning og udvikling	15.814	4.488	3	-	3	696	702
MC Reklame og øvrige erhvervsservice	37.115	8.731	228	96	272	34	630
N Rejsebureauer, rengøring og anden operationel service	126.476	25.449	975	289	619	315	2.198
O Offentlig administration, forsvar og politi	147.925	27.793	1.734	370	1.352	330	3.786
P Undervisning	209.208	47.843	2.079	762	1.838	745	5.424
QA Sundhedsvæsen	167.325	38.233	3.390	263	728	204	4.585
QB Sociale institutioner	343.111	80.983	3.652	1.322	2.832	1.390	9.196
R Kultur og fritid	47.424	10.036	513	118	278	106	1.015
S Andre serviceydelse mv.	71.301	14.475	776	208	558	195	1.737
X Uoplyst aktivitet	17.929	3.650	157	74	105	64	400
I alt	2.831.120	652.246	32.160	10.068	24.596	10.756	77.580

Kilde: statistikbanken.dk

TABEL 5. FORDELING AF ARBEJDSPLADSER/BESKÆFTIGEDE MED ARBEJDSSTED I KOMMUNEN OPDELT PÅ BRANCHER PR. 1.1.2009

	Region							4 kom-muner i alt
	Hele landet	Midt-jylland	Holste-bro	Lemvig	Skive	Struer		
A Landbrug, skovbrug og fiskeri	2,6%	3,4%	4,5%	10,6%	5,4%	5,1%	5,7%	
B Råstofindvinding	0,2%	0,1%	0,0%	0,3%	0,3%	0,0%	0,1%	
CA Føde-, drikke- og tobaksvarerindustri	2,3%	2,7%	7,2%	2,5%	3,0%	3,1%	4,7%	
CB Tekstil- og læderindustri	0,3%	0,5%	0,1%	0,3%	0,1%	0,1%	0,1%	
CC Træ- og papirindustri, trykkerier	1,0%	1,7%	2,0%	0,8%	4,0%	2,2%	2,5%	
CD Olieraffinaderier mv.	0,0%	0,0%	0,0%	0,0%	0,0%	0,0%	0,0%	
CE Kemisk industri	0,5%	0,4%	0,4%	7,9%	0,0%	0,1%	1,2%	
CF Medicinalindustri	0,6%	0,0%	0,0%	0,0%	0,0%	0,0%	0,0%	
CG Plast-, glas- og betonindustri	1,2%	1,4%	2,3%	0,7%	1,8%	2,4%	1,9%	
CH Metalindustri	1,7%	2,1%	2,3%	1,5%	3,2%	1,1%	2,3%	
CI Elektronikindustri	0,7%	1,0%	0,0%	0,0%	3,9%	11,5%	2,8%	
CJ Fremst. af elektrisk udstyr	0,5%	0,4%	0,0%	0,8%	0,0%	0,5%	0,2%	
CK Maskinindustri	2,4%	3,9%	0,4%	4,9%	3,6%	0,4%	2,0%	
CL Transportmiddelindustri	0,4%	0,6%	2,2%	0,5%	0,0%	0,0%	1,0%	
CM Møbel og anden industri mv.	1,2%	1,7%	1,7%	1,8%	4,0%	1,3%	2,4%	
D Energiforsyning	0,4%	0,4%	0,6%	0,3%	0,6%	0,2%	0,5%	
E Vandforsyning og renovation	0,6%	0,5%	0,3%	0,5%	0,4%	0,3%	0,4%	
F Bygge og anlæg	6,4%	6,4%	5,6%	7,0%	8,3%	8,6%	7,0%	
G Handel	15,9%	16,5%	16,3%	12,7%	14,0%	11,7%	14,5%	
H Transport	5,0%	4,2%	2,6%	3,3%	3,7%	5,7%	3,5%	
I Hoteller og restauranter	3,0%	2,6%	2,3%	2,6%	2,7%	2,3%	2,5%	
JA Forlag, tv og radio	1,3%	0,9%	1,1%	0,9%	0,1%	1,4%	0,8%	
JB Telekommunikation	0,6%	0,5%	0,6%	0,1%	0,1%	0,0%	0,3%	
JC It- og informationstjenester	1,7%	1,4%	0,2%	0,1%	0,4%	0,3%	0,3%	
K Finansiering og forsikring	3,1%	2,2%	1,5%	2,5%	2,6%	1,6%	2,0%	
L Ejendomshandel og udlejning	1,4%	1,3%	1,0%	1,5%	1,4%	0,9%	1,2%	
MA Rådgivning mv.	3,4%	3,0%	2,8%	1,1%	1,6%	1,3%	2,0%	
MB Forskning og udvikling	0,6%	0,7%	0,0%	0,0%	0,0%	6,5%	0,9%	
MC Reklame og øvrige erhvervs-service	1,3%	1,3%	0,7%	1,0%	1,1%	0,3%	0,8%	
N Rejsebureauer, rengøring og anden oper. service	4,5%	3,9%	3,0%	2,9%	2,5%	2,9%	2,8%	
O Offentlig administration, forsvar og politi	5,2%	4,3%	5,4%	3,7%	5,5%	3,1%	4,9%	
P Undervisning	7,4%	7,3%	6,5%	7,6%	7,5%	6,9%	7,0%	
QA Sundhedsvæsen	5,9%	5,9%	10,5%	2,6%	3,0%	1,9%	5,9%	
QB Socialeinstitutioner	12,1%	12,4%	11,4%	13,1%	11,5%	12,9%	11,9%	
R Kultur og fritid	1,7%	1,5%	1,6%	1,2%	1,1%	1,0%	1,3%	
S Andre serviceydelser mv.	2,5%	2,2%	2,4%	2,1%	2,3%	1,8%	2,2%	
X Uoplyst aktivitet	0,6%	0,6%	0,5%	0,7%	0,4%	0,6%	0,5%	
I alt	100,0%	100,0%	100,0%	100,0%	100,0%	100,0%	100,0%	

Kilde: statistikbanken.dk

BESKÆFTIGELSESEKONOMI MIDTJYLLAND

Søren Frichs Vej 38K st.

8230 Åbyhøj

Telefon: 7222 3700

E-mail: brmidt@ams.dk

www.brmidtjylland.dk

