

BESKÆFTIGELSESEKONOMI
MIDTJYLLAND



ARBEJDSMARKEDET I ÅRHUS 10 ÅR FREM

– Bilag til hovedrapporten



Februar 2010

INDHOLDSFORTEGNELSE

UDVIKLINGEN I DE ENKELTE HOVEDERHVERV/BRANCHER	1
1. LANDBRUG, FISKERI OG RÅSTOFUDVINDING	2
2. INDUSTRIEN	5
2. ENERGI- OG VANDFORSYNING	10
4. BYGGE- OG ANLÆGSBRANCHEN	12
5. HANDEL, HOTEL OG RESTAURATIONS VIRKSOMHED	18
6. TRANSPORT, POST OG TELE	23
7. FINANSIERING OG FORRETNINGSSERVICE	27
8. OFFENTLIGE OG PERSONLIGE TJENESTEYDELSER	32



ARBEJDSMARKEDET I ÅRHUS

Februar 2010

UDVIKLINGEN I DE ENKELTE HOVEDERHVERV/BRANCHER

I dette bilag til hovedrapporten belyses udviklingen inden for de enkelte hovederhverv i Århus m.h.p. at afdække udviklingstendenser og belyse den aktuelle arbejdsmarkedssituation i de enkelte hovederhverv m.h.t. beskæftigelse, ledighed, aldersstruktur og uddannelsesniveau m.v.

Til sidst vurderes udviklingen inden for de enkelte brancheområder p.b.a. fremskrivninger med SAM-K/LINE-modellen og de seneste landsdækkende prognoser fra Finansministeriet og brancheorganisationer. Prognoserne suppleres med den viden Beskæftigelsesregionen har indsamlet om lokale forhold, som forventes at påvirke aktivitetsniveauet inden for de enkelte brancheområder i Århus i de kommende år.

De enkelte hovederhverv er følgende:

- 1. Landbrug, fiskeri og råstofudvinding (den primære sektor)
- 2. Industri
- 3. Energi og vandforsyning
- 4. Bygge og anlæg
- 5. Handel, hotel og restauration
- 6. Transport, post og tele
- 7. Finansiering og forretningsservice
- 8. Offentlige og personlige tjenester

1. Landbrug, fiskeri og råstofudvinding

Vurdering

Den primære sektor, som dækker over både landbrug, gartneri, skovbrug, fiskeri og råstofudvinding mv., har igennem en årrække været præget af strukturelle ændringer, hvor produktionen effektiviseres og automatiseres, og der lægges om til færre og større produktionsenheder. Det har medført faldende beskæftigelse inden for sektoren.

Sektoren har en høj eksportandel og er særdeles følsom overfor efterspørgslen på de største eksportmarkeder og valutaændringer.

Aktuelt er aktivitetsniveauet og omsætningen påvirket af lavkonjunktoren, hvilket har medført problemer med indtjeningen inden for dele af landbruget.

På sigt forventes et fortsat fald i beskæftigelsen inden for branchen på grund af den strukturelle udvikling.

Beskæftigelse

Den primære sektor beskæftiger 1.515 personer, svarende til 0,9% af de beskæftigede i Århus. Sektorens beskæftigelsesandel er en del lavere end i regionen som helhed, hvor den primære sektor udgør 3,9% af de beskæftigede.

Arbejdspladser

Antallet af arbejdspladser inden for den primære sektor er lidt lavere end beskæftigelsen. Der er i alt 1.410 arbejdspladser, svarende til 0,8% af alle arbejdspladser i Århus. På regionalt niveau er andelen på 3,9%.

Sektoren kendetegnes ved mange små virksomheder, da 8 ud 10 virksomheder i Århus har under 5 ansatte.

Udenlandsk arbejdskraft er udbredt inden for landbrugssektoren.

Pendling

Antallet af arbejdspladser er lavere end beskæftigelsen inden for den primære sektor i Århus. Det betyder, at der er flere udpendlere end indpendlere inden for sektoren i Århus. Samlet set er der 365 indpendlere til arbejdspladser inden for den primære sektor, mens der er 470 udpendlere fra Århus til andre kommuner. Nettoudpendlingen inden for den primære sektor i Århus er derfor på 105 personer.

Selv om pendlingen inden for sektoren er antalsmæssigt begrænset, er virksomhederne inden for den primære sektor relativt afhængige af indpendlere. Samlet set er 26% af alle arbejdspladser inden for den primære sektor i Århus besat med indpendlere, mens 31% af de beskæftigede inden for sektoren, som bor i Århus, pendler ud af kommunen.

Sammenhæng med andre brancher

Udviklingen inden for den primære sektor har stor betydning for andre brancher med tilknytning til sektoren, herunder fødevarerindustrien og industrier, der producerer udstyr til landbruget eller fødevarerindustrien, samt dele af bygge- og anlægsbranchen (landbrugsbyggeri).

Også handels- og transportvirksomhed er afhængig af udviklingen inden for landbrugssektoren.

Uddannelsesniveau

Den primære sektor kendetegnes ved en høj andel kortuddannede på 49% blandt de beskæftigede, mens de faglærte udgør 31% og de videregående uddannede 20%.

I de seneste 10 år er beskæftigelsen generelt faldet inden for sektoren. Beskæftigelsen er faldet mest for kortuddannede (-39%). De faglærte har også oplevet faldende beskæftigelse (-20%), mens beskæftigelsen er steget for videregående uddannede (+32%).

Det betyder, at andelen af videregående uddannede inden for den primære sektor er steget fra 12% i 1998 til 20% af de beskæftigede i 2008. Andelen af kortuddannede er faldet fra 59% til 49%, mens andelen af faglærte er næsten uændret.

Kønsfordeling

Den primære sektor er overrepræsenteret med mænd, – og kun 25% af de ansatte på arbejdspladserne i Århus er kvinder.

Aldersfordeling

Den primære sektor har en relativ skæv aldersstruktur med en overrepræsentation af ansatte i alderen 50 år og derover. De udgør 36% af de ansatte i den primære sektor, svarende til 511 personer. De 30-49-årige udgør 39% af de ansatte, mens de under 30-årige udgør 25%. I de seneste 10 år er de 50-årige og ældres andel af de ansatte på arbejdspladserne steget med 3,9%-point.

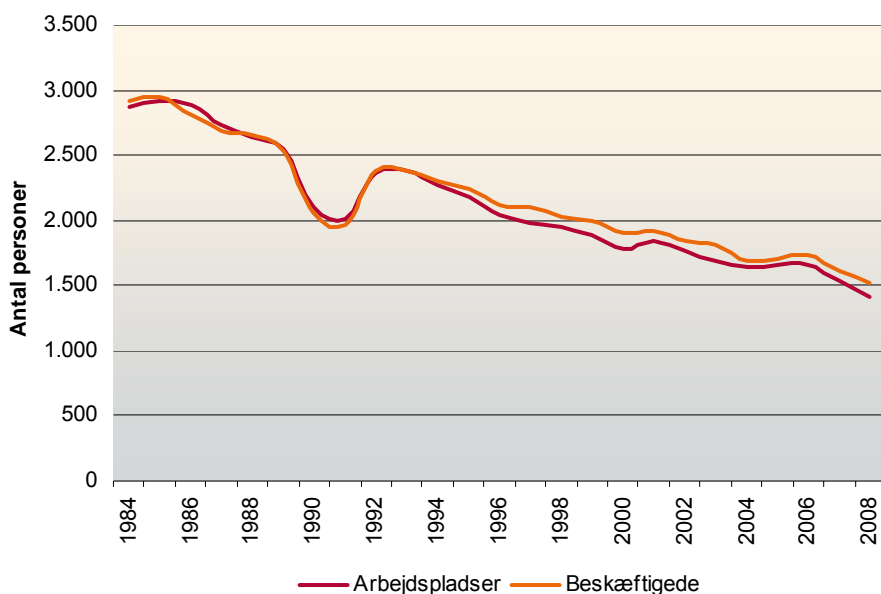
Aldersfordeling på uddannelsesgrupper

Inden for den primære sektor er der en høj andel med 50-årige og ældre blandt de ufaglærte/kortuddannede. Blandt disse er 42% 50 år eller ældre. Blandt de faglærte er andelen på 32%.

Udviklingen i beskæftigelsen

Fra midten af 1980'erne er både beskæftigelsen og antallet af arbejdspladser inden for den primære sektor generelt været i tilbagegang i Århus. Det højeste antal arbejdspladser og beskæftigede var i 1985 med godt 2.900 og det laveste antal er i 2008 med 1.500.

FIGUR 1. UDVIKLINGEN I ANTAL BESKÆFTIGEDE OG ARBEJDSPLADSER INDEN FOR DEN PRIMÆRE SEKTOR I ÅRHUS FRA 1984 TIL 2008



Kilde: statistikbanken.dk

Udviklingen i produktionen i den primære sektor i kroner

I de seneste 10 år er produktionsværdien i virksomhederne inden for sektoren i Århus ligget mellem ca. 1 og 1,1 mia. kroner pr. år målt i faste priser. På sigt forventes produktionsværdien at stige til ca. 1,3 mia. i 2018.

Fremtiden i branchen

I Finansministeriets seneste Økonomiske redegørelse fra december 2009 forventes beskæftigelsen inden for den primære sektor at falde med ca. 5.000 i 2010 og 2.000 i 2011 på landsplan.

FINANSMINISTERIETS PROGNOSE OVERFØRT TIL ÅRHUS

Hvis Finansministeriets prognose overføres direkte til Århus Kommune, falder antallet af arbejdspladser inden for den primære sektor med ca. 80 i 2010 og ca. 30 i 2011. Der tages udgangspunkt i, at Århus' andel af alle arbejdspladser inden for den primære sektor på landsplan på 1,6% fastholdes uændret i 2010 og 2011.

Fremskrivningerne med SAM-K/LINE-modellen viser, at der forventes et nogenlunde stabilt antal arbejdspladser i de førstkomende år. På 5-10 års sigt forventes dog en nedgang i antallet af arbejdspladser, som overstiger det historiske fald i de seneste 10 år.

2. Industrien

Vurdering

Industrien består af en række delbrancher, herunder:

- Føde-, drikke- og tobaksvareindustri
- Tekstil- og læderindustri
- Træ-, papir- og grafisk industri
- Kemisk industri og plastindustri
- Sten-, ler- og glasindustri
- Jern- og metalindustri
- Møbelindustri og anden industri

Igennem en årrække har industrien gennemgået en række strukturændringer, der har medført store ændringer i produktionsmetoder, samt større ændringer, hvor dele af brancher og produktionsprocesser næsten er forsvundet, mens andre er kommet til.

Sektoren har en høj eksportandel og er særdeles følsom overfor efterspørgslen på de største eksportmarkeder og valutændringer.

Aktuelt er aktivitetsniveauet og omsætningen påvirket af lavkonjunktoren, hvilket har medført nedskæringer og lukninger i mange industrivirksomheder.

På sigt forventes et fortsat fald i beskæftigelsen inden for branchen på grund af den strukturelle udvikling og udflytning af arbejdspladser til lavtlønsområder.

Beskæftigelse

Industrien beskæftiger 14.900 personer, svarende til 9,3% af de beskæftigede i Århus. Branchens beskæftigelsesandel er en del lavere end i regionen som helhed, hvor industrien udgør 17,6% af de beskæftigede.

Arbejdspladser

Antallet af arbejdspladser inden for industrien er en del højere end beskæftigelsen. Der er i alt 16.533 arbejdspladser, svarende til 9,1% af alle arbejdspladser i Århus. På regionalt niveau er andelen på 17,8%.

Den største industribranche i Århus er Jern- og metalindustrien med 7.109 arbejdspladser. Derefter kommer Føde-, drikke- og tobaksvareindustrien med 3.579 arbejdspladser og Træ-, papir- og grafisk industri med 3.505 arbejdspladser. Kemisk industri og plastindustri har 1.088 arbejdspladser, mens Sten-, ler- og glasindustri, Møbelindustri og anden industri og Tekstil- og læderindustri er markant mindre med h.h.v. 538, 448 og 266 arbejdspladser.

Industrien kendetegnes ved flere store og mellemstore virksomheder sammenlignet med andre erhverv. De store virksomheder med over 100 ansatte udgør 5% af industrivirksomhederne mod kun 2% for alle virksomheder i Århus. Omvendt udgør de små virksomheder med under 5 ansatte 48% af industrivirksomhederne mod 61% af alle virksomheder. Virksomheder med mellem 5 og 19 ansatte udgør 33% og virksomheder med mellem 20 og 99 ansatte 14%.

Pendling

Antallet af arbejdspladser er højere end beskæftigelsen inden for industrien i Århus. Det betyder, at industrivirksomhederne i Århus er afhængig af indpendlere. Samlet set er der 6.208 indpendlere til arbejdspladser inden for industrien i Århus, mens der er 4.575 udpendlere fra Århus til andre kommuner. Nettoindpendlingen inden for industrien i Århus er derfor på 1.633 personer.

Pendlingstallene viser, at branchen er meget afhængig af arbejdskraft fra andre kommuner. Samlet set er 37,5% af alle industriarbejdspladser i Århus besat med indpendlere, mens 30,7% af de beskæftigede inden for industrien, som bor i Århus, pendler ud af kommunen.

Sammenhæng med andre geografiske områder

Det vurderes, at mange af de små virksomheder har en lokal tilknytning, men sammenlignet med andre erhverv er de fleste dele af industrien meget afhængige af udviklingen på eksportmarkederne – enten direkte som eksportør, eller indirekte som underleverandør til en eksportvirksomhed.

Sammenhæng med andre brancher

Udviklingen inden for de enkelte delindustrier har stor betydning både for andre delindustrier, men også for andre brancher, der har stor tilknytning til industrien, herunder transportvirksomheder, handelsvirksomheder, servicevirksomheder mv. Samtidig er industrien meget afhængig af andre brancher/områder, som anvender industriprodukter. Det gælder f.eks. bygge- og anlægsbranchen.

Uddannelsesniveau

Industrien i Århus kendetegnes ved en ligelig fordeling mellem ufaglærte/kortuddannede, faglærte og videregående uddannede. Uddannelsesniveaet i industrien i Århus er højere end i regionen som helhed, hvor de videregående uddannede udgør 17%. Andelen med faglærte er dog højere i regionen end i Århus. Det er også andelen med kortuddannede.

I de seneste 10 år er den samlede industribeskæftigelse faldet. Beskæftigelsen er faldet mest for kortuddannede med en nedgang på 2.231 beskæftigede (-32%). For de faglærte er beskæftigelsen faldet med 2.096 (-29%). Modsat er beskæftigelsen for videregående uddannede steget med 528 (12%).

Kønsfordeling

Samlet set er industrien overrepræsenteret med mænd – kun 32% af de ansatte på industriarbejdspladserne i Århus er kvinder. Kønsfordelingen inden for de enkelte delbrancher varierer dog markant. Inden for Tekstil- og læderindustrien er 54% af de ansatte kvinder – og inden for Føde-, drikke- og tobaksvareindustrien og Kemisk industri og plastindustrien er ca. 45% kvinder. Kvindeandelen er lavest inden for Sten-, ler- og glasindustri og Jern- og metalindustri med en andel på h.h.v. 15,2% og 23,2%.

Aldersfordeling

De 30-49-årige udgør over halvdelen (54%) af de ansatte inden for industrien i Århus, mens de 50-årige og ældre udgør 26%, svarende til 4.358 personer. Personer under 30 år udgør 19%. I de seneste 10 år er de 50-årige og ældres andel af de ansatte på arbejdspladserne steget med 5,5%-point.

Aldersfordeling på uddannelsesgrupper inden for industrien

Inden for industrien er der en relativ høj andel i alderen 50 år og derover blandt de ufaglærte og faglærte, hvor aldersgruppen udgør h.h.v. 34% og 31% af de ansatte. Det svarer til, at der i industrien i Århus arbejder 909 ufaglærte og 2.005 faglærte, som er 50 år eller ældre.

Blandt de videregående uddannede er andelen med 50-årige og ældre lavest blandt LVU'erne (19% - 227 personer). Herefter kommer KVU'erne (22% - 347 personer) og MVU'erne (25% - 552 personer).

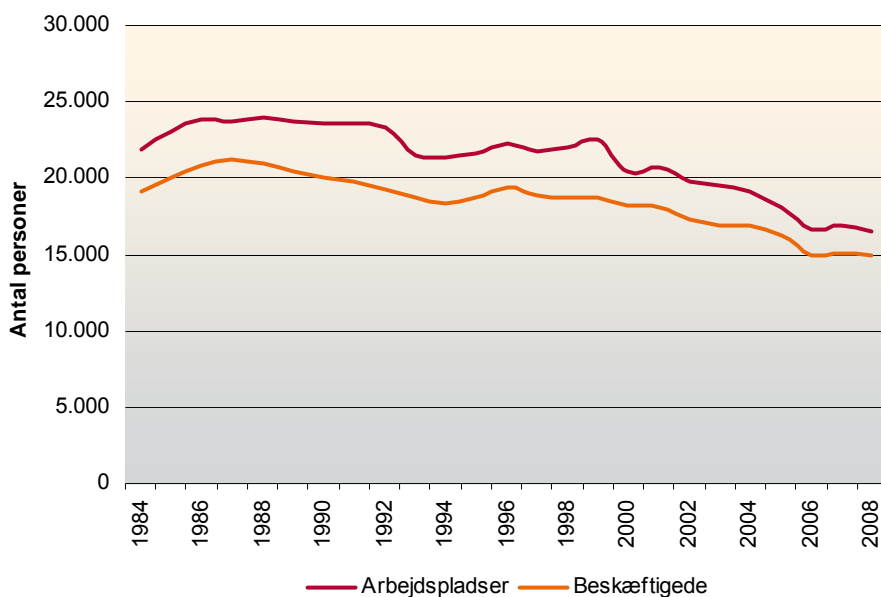
Blandt de største grupper blandt de faglærte, som arbejder inden for industrien, udgør de 50-årige og ældre 33% blandt dem med en erhvervsfaglig uddannelse inden for jern og metalområdet (738 personer), 28% blandt dem med en handel- og kontoruddannelse (507 personer) og 39% blandt dem med en uddannelse inden for bygge og anlæg (236 personer).

Udviklingen i beskæftigelsen

Industrien er meget konjunkturfølsom og er især følsom overfor de internationale konjunkturer pga. den store eksportandel. Derudover har industrien gennemgået strukturændringer, hvor mange arbejdspladser er udflyttet til lavtlønsområder og enkelte delindustrier, som f.eks. skibsbygning og tekstilproduktion mv. er næsten forsvundet fra det danske arbejdsmarked. Dog er der opstået nye industrier inden for miljø og energiområdet, bl.a. i tilknytning til vindmølleproduktion.

Siden 1980'erne har efterspørgslen efter arbejdskraft til branchen svinget en del – dog med en nedadgående trend. Det højeste antal arbejdspladser var i 1988 med 23.919, og det laveste antal var i 2008 med 16.533 arbejdspladser.

FIGUR 2. UDVIKLINGEN I ANTAL BESKÆFTIGEDE OG ARBEJDSPLADSER INDEN FOR INDUSTRIEN I ÅRHUS FRA 1984 TIL 2008



Kilde: statistikbanken.dk

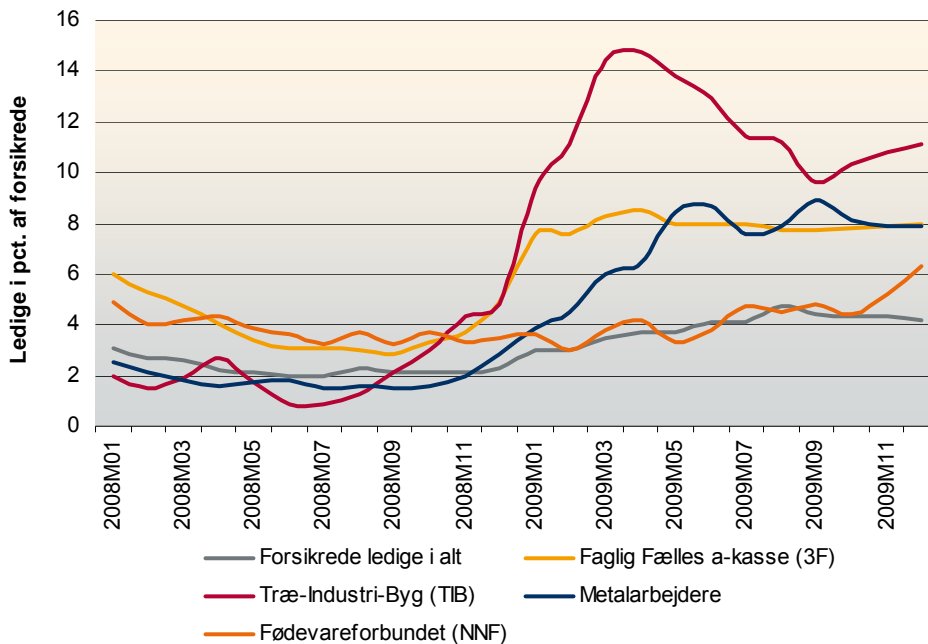
Udviklingen i produktionen i industrien i kroner

I de seneste 10 år har produktionsværdien inden for industrisektoren ligget på mellem 22 og 24,5 mia. kroner blandt industrivirksomhederne i Århus. På 10 års sigt forventes produktionen at stige til næsten 29 mia. kroner.

Udviklingen i ledigheden

I det seneste år er ledigheden inden for TIB, 3F og Metalarbejderne steget markant i Århus. De seneste ledighedstal fra december 2009 viser, at ledigheden inden for TIB er på næsten 11%, og at 3F og Metalarbejderne ligger over 8%. Der ses også en stigning over gennemsnittet inden for NNF, som har en ledighed over 6%. En del af de ledige inden for TIB er inden for byggegruppen og er dermed ledige pga. nedgangen inden for bygge- og anlægsområdet.

FIGUR 3. UDVIKLINGEN I LEDIGHEDEN INDEN FOR A-KASSER, HVOR MANGE ER BESKÆFTIGET INDEN FOR INDUSTRIEN, OG DEN SAMLEDE LEDIGHED FOR FORSIKREDE I ÅRHUS KOMMUNE FRA JANUAR 2008 TIL DECEMBER 2009



Kilde: statistikbanken.dk

Fremtiden i sektoren

I Finansministeriets seneste Økonomiske redegørelse fra december 2009 forventes beskæftigelsen inden for industrien på landsplan at falde med 14.000 igennem 2010 og 2.000 igennem 2011. Finansministeriet vurderer, at industribeskæftigelsen er faldet med hele 31.000 igennem 2009.

Dansk Industri vurderer i februar 2010, at industriproduktionen på landsplan er på det laveste niveau i 10 år, og at den samlede industriproduktion er faldet med hele 22,6% på et enkelt år. DI vurderer endvidere, at det vil tage flere år at nå op på samme produktionsniveau som i starten af 2008.

FINANSMINISTERIETS PROGNOSE OVERFØRT TIL ÅRHUS

Hvis Finansministeriets prognose overføres direkte til Århus Kommune, falder antallet af arbejdspladser inden for industrien med ca. 1.200 i 2009, ca. 550 i 2010 og knap 100 i 2011. Der tages udgangspunkt i, at Århus' andel af alle industriarbejdspladser på landsplan på 3,9% fastholdes uændret i 2009, 2010 og 2011.

Beskæftigelsen inden for industrien i Århus falder lidt mindre, da industribeskæftigelsen i Århus udgør 3,7% af den samlede industribeskæftigelse på landsplan.

Fremskrivningerne med SAM-K/LINE-modellen viser, at der forventes et fald i antallet af industriarbejdspladser i Århus på ca. 5% pga. konjunkturedgangen, – og at det lave niveau kommer til at fortsætte uændret frem til 2018.

2. Energi- og vandforsyning

Vurdering

Branchen energi- og vandforsyning er et mindre beskæftigelsesområde med kun 785 arbejdspladser i Århus, svarende til 0,4% af alle arbejdspladser. Der er kun registreret 52 virksomheder inden for branchen. Af denne årsag er der ikke udarbejdet en detaljeret gennemgang af branchen i dette bilag.

Beskæftigelse

Industrien beskæftiger 656, svarende til 0,4% af de beskæftigede i Århus. Branchen udgør 0,5% af beskæftigelsen på regionalt niveau.

Arbejdspladser

Der er 785 arbejdspladser inden for branchen i Århus, svarende til 0,4% af alle arbejdspladser.

Pendling

Antallet af arbejdspladser er højere end beskæftigelsen inden for branchen i Århus. Samlet set er der 250 indpendlere til arbejdspladser inden energi- og vandforsyning i Århus, mens der er 121 udpendlere fra Århus til andre kommuner. Nettoindpendlingen er derfor på 129 personer.

Uddannelsesniveau

Branchen kendetegnes ved et højt uddannelsesniveau, hvor 47% af de beskæftigede har en videregående uddannelse, 37% er faglærte og kun 16% ufaglærte.

Kønsfordeling

Energi- og vandforsyning er overrepræsenteret med mænd, som udgør 75% af de ansatte.

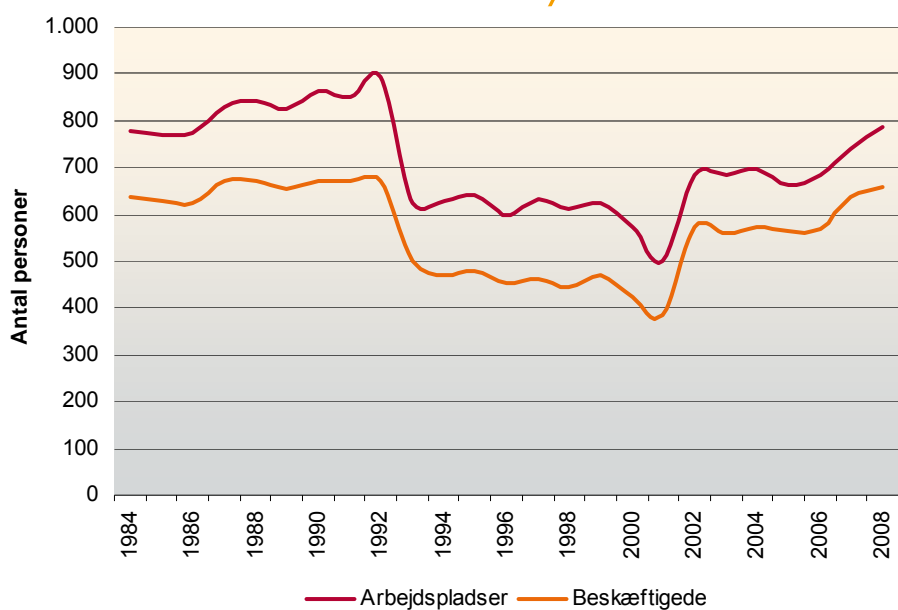
Aldersfordeling

Branchen har en høj aldersstruktur. 46% er 50 år eller ældre, mens kun 6% er under 30 år.

Udviklingen i beskæftigelsen

Siden 1980'erne har efterspørgslen efter arbejdskraft til branchen svinget en del. Det skal bemærkes, at udsvingene fra 1992 til 1993 skyldes databrud pga. ændringer i branchesammensætningen og ikke er et udtryk for en nedgang i antallet af arbejdspladser og beskæftigede.

FIGUR 4. UDVIKLINGEN I ANTAL BESKÆFTIGEDE OG ARBEJDSPLADSER INDEN FOR ENERGI OG VAND-FORSYNING I ÅRHUS FRA 1984 TIL 2008. NEDGANGEN FRA 1992 TIL 1993 SKYLDES DATABRUD VED OMLÆGNING AF BRANCHESAMMENSÆTNINGEN I BRANCHESTATISTIKKEN



Kilde: statistikbanken.dk

4. Bygge- og anlægsbranchen

Vurdering

Bygge og anlægsbranchen er meget konjunkturfølsom og har oplevet store udsving i aktiviteten gennem tiden. Aktuelt er aktivitetsniveauet påvirket af lavkonjunkturen, hvilket har medført store stigninger i ledigheden inden for området i det seneste år.

På sigt forventes et højt aktivitetsniveau inden for branchen i Århus p.g.a. mange store bygge- og anlægsprojekter. Det er dog usikkert om aktivitetsniveauet i branchen vender tilbage til det rekordhøje niveau i 2007/2008, da der i de nærmeste år forventes et lavt aktivitetsniveau inden for den private sektor, mens de offentlige bygge- og anlægsaktiviteter forventes at ligge på et meget højt niveau. Spørgsmålet er, om stigningen inden for den offentlige sektor kan opveje nedgangen inden for den private sektor.

På længere sigt forventes dog en stigning inden for den private sektor. Det er derfor stor risiko for rekrutteringsproblemer inden for bygge- og anlægsområdet på længere sigt.

Beskæftigelse

Bygge- og anlægsbranchen beskæftiger 6.544 personer, svarende til 4,1% af de beskæftigede i Århus. Branchens beskæftigelsesandel er en del lavere end i regionen som helhed, hvor bygge- og anlægsbranchen udgør 6,6% af de beskæftigede.

Arbejdspladser

Antallet af arbejdspladser inden for bygge- og anlægsbranchen er en del højere end beskæftigelsen. Der er i alt 9.708 arbejdspladser, svarende til 5,3% af alle arbejdspladser i Århus. På regionalt niveau er andelen på 6,7%.

Branchen kendetegnes ved mange små virksomheder, da knap 2/3-dele af virksomhederne i Århus har under 5 ansatte og få store virksomheder (ca. 3% har 50 ansatte eller mere).

Pendling

Antallet af arbejdspladser er højere end beskæftigelsen inden for bygge- og anlægsbranchen i Århus. Det betyder, at bygge- og anlægsvirksomhederne i Århus er afhængig af indpendlere. Samlet set er der 4.509 indpendlere til arbejdspladser inden for bygge- og anlægsbranchen i Århus, mens der er 1.345 udpendlere fra Århus til andre kommuner. Nettoindpendlingen inden for bygge- og anlægsbranchen i Århus er derfor på 3.159 personer.

Pendlingstallene viser, at branchen er meget afhængig af arbejdskraft fra andre kommuner. Samlet set er 46% af alle bygge- og anlægsarbejdspladser i Århus besat med indpendlere, mens 21% af de beskæftigede inden for branchen, som bor i Århus, pendler ud af kommunen.

Sammenhæng med andre geografiske områder

Det vurderes, at mange af de små virksomheder har en lokal tilknytning, mens de store udfører opgaver over hele landet og internationalt. Dog er der også tradition for, at mindre virksomheder udfører opgaver uden for lokalområdet. Dvs. at virksomhederne inden for branchen påvirkes af efterspørgslen både i lokalområdet, men også uden for kommunen.

Sammenhæng med andre brancher

Udviklingen inden for bygge- og anlægsbranchen har stor betydning for andre brancher med stor tilknytning til bygge- og anlægsområdet, herunder producenter og handelsvirksomheder af byggematerialer og komponenter, og arkitekt- og ingeniørvirksomheder, der projekterer byggeprojekter.

Uddannelsesniveau

Bygge- og anlægsbranchen kendetegnes ved en høj andel beskæftigede med en erhvervsuddannelse (53%), mens de kortuddannede udgør 33%. Videregående uddannede udgør kun 15%.

I de seneste 10 år er beskæftigelsen steget mest for ufaglærte og faglærte, mens beskæftigelsen kun er steget lidt i f.h.t. arbejdskraft med en videregående uddannelse. Det betyder, at andelen af ufaglærte og faglærte beskæftigede inden for bygge- og anlægsbranchen er steget i de sidste 10 år, mens andelen af videregående uddannede er faldet. Bygge- og anlægsbranchen har dermed haft en anden udvikling i uddannelsesefterspørgslen end på resten af arbejdsmarkedet, hvor de ufaglærte og faglærtes andel af beskæftigelsen generelt er faldet modsat de videregående uddannedes, der er steget.

Kønsfordeling

Bygge- og anlægsbranchen er overrepræsenteret med mænd, – kun 9% af de ansatte på arbejdspladserne i Århus er kvinder.

Aldersfordeling

De 30-49-årige udgør næsten halvdelen (48%) af de ansatte inden for bygge- og anlægsbranchen i Århus, mens de 50-årige og ældre udgør 25%, svarende til 2.456 personer. Personer under 30 år udgør 26%. I de seneste 10 år er de 50-årige og ældres andel af de ansatte på arbejdspladserne steget med 2,0%-point.

Aldersfordeling på uddannelsesgrupper inden for bygge og anlæg

Inden for bygge- og anlægsbranchen i Århus er godt ¼-del af de ufaglærte og faglærte i aldersgruppen med de 50-årige og ældre, og ca. 30% af de med en videregående uddannelse. Det svarer til, at der i bygge- og anlægsbranchen i Århus arbejder 573 ufaglærte og 1.369 faglærte, som er 50 år eller ældre. Blandt KVVU'erne er der 155 personer og MVU'erne 211 personer i aldersgruppen. LVU-gruppen er meget lille i bygge- og anlægsbranchen.

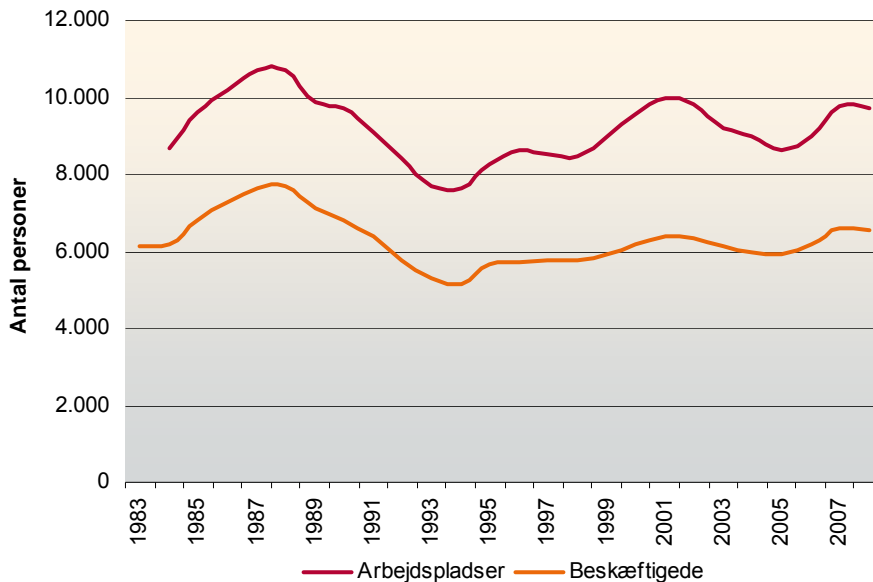
Blandt de største grupper blandt de faglærte, som arbejder inden for bygge- og anlægsbranchen, udgør de 50-årige og ældre 27% blandt dem med en erhvervsfaglig uddannelse inden for bygge- og anlæg (943 personer), 26% blandt dem med en jern- og metaluddannelse (191 personer) og 27% blandt dem med en handels- og kontoruddannelse (134 personer).

Udviklingen i beskæftigelsen

Bygge- og anlægsbranchen er ganske følsom overfor indenlandsk efterspørgsel og udviklingen på boligmarkedet. Branchen er også følsom overfor offentlige anlægsinvesteringer. Siden 1980'erne har efterspørgslen efter arbejdskraft til branchen svinget markant. Det højeste antal arbejdspladser var i 1988 med 10.710, og det laveste antal var i 1994 med 7.648 arbejdspladser. I nyere tid har branchen haft to opgangskonjunkturer, hvor antallet af ar-

bejdspladser toppede i 2001 og i 2007/2008 med knap 10.000 arbejdspladser. Det laveste antal arbejdspladser i de seneste 10 år var i 1998 og i 2005, hvor der var ca. 8.500 og 8.600 arbejdspladser. Dvs. at antallet af arbejdspladser i branchen har svinget med ca. 1.500 i de seneste 10 år.

FIGUR 5. UDVIKLINGEN I ANTAL BESKÆFTIGEDE OG ARBEJDSPLADSER INDEN FOR BYGGE- OG ANLÆGSBRANCHEN I ÅRHUS FRA 1983/84 TIL 2008



Kilde: statistikbanken.dk

Udviklingen i bygge- og anlægsaktiviteten i kroner

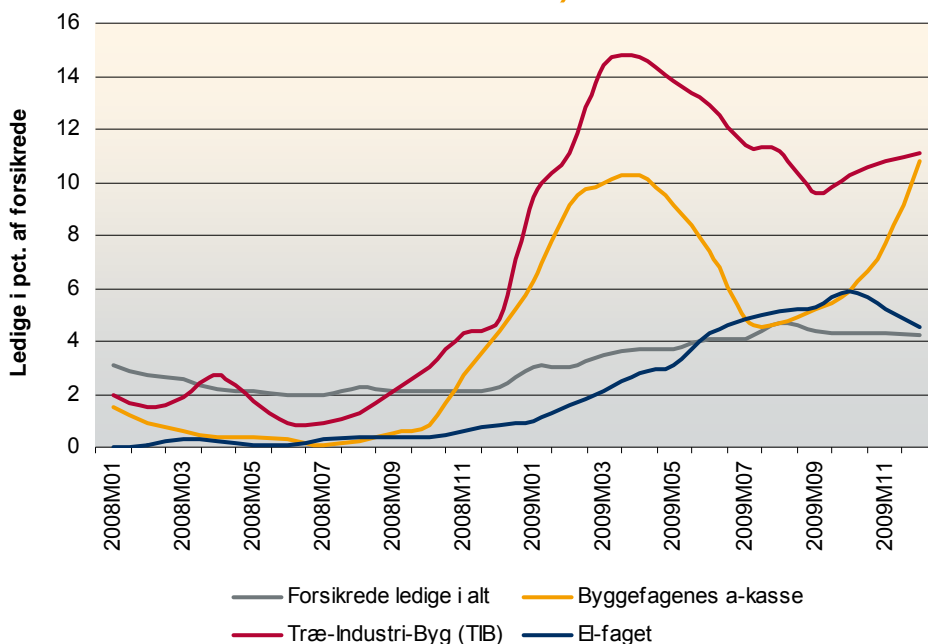
I de seneste 10 år har produktionsværdien inden for bygge- og anlægsvirksomhederne i Århus ligget mellem 6 og 9,2 mia. pr. år. I de kommende år forventes produktionsværdien at falde 400-500 mio. kr. frem til 2011-2012. Derefter forventes en stigning frem til 2018, hvor den forventede produktionsværdi ligger på 10 mia. kr.

Udviklingen i ledigheden

I det seneste 1½ år er ledigheden inden for byggefagene steget markant fra under 1% ledighed i juli 2008 til en ledighed på over 10% i TIB og Byggefagenes a-kasse, og næsten 6% ledighed i EI-faget i efteråret 2009. Ledigheden inden for de enkelte a-kasser inden for bygge- og anlægsområdet ligger dermed markant højere end den samlede ledighed for alle forsikrede, som er på 4,2% i december 2009.

Den seneste statistik fra BAT-kartellet viser, at murere inden for 3F har en ledighed på hele 36% i uge 3 2010 i Midtjylland. Det forventes derfor en meget høj ledighed inden for byggefagene i vinterperioden i 2010 i Århus og Midtjylland pga. af vejsituationen.

FIGUR 6. UDVIKLINGEN I LEDIGHEDEN INDEN FOR BYGGERIET OG DEN SAMLEDE LEDIGHED FOR FORSIKREDE I ÅRHUS KOMMUNE FRA JANUAR 2008 TIL DECEMBER 2009



Kilde: statistikbanken.dk

Fremtiden i branchen

I Finansministeriets seneste Økonomiske redegørelse fra december 2009 forventes beskæftigelsen inden for bygge- og anlægsbranchen på landsplan at falde med 21.000 igennem 2009, 12.000 igennem 2010, og at stige med 1.000 i 2011.

I Dansk Byggeris Konjunkturanalyse fra februar 2010 vurderes, beskæftigelsen at være faldet med 23.000 i 2009, og at den vil falde med yderligere 12.000 i 2010 og 2.500 i 2011. Dansk Byggeri skriver endvidere, at beskæftigelsen er faldet med godt 44.000 siden beskæftigelsen toppede i 2007.

Faldet i 2009 og det forventede fald i 2010 og 2011 kommer først og fremmest fra en nedgang i nybyggeri. Det mest dramatiske fald er inden for boligbyggeri, hvor der forventes at blive påbegyndt 70% færre boliger i 2011 sammenholdt med 2006. Også erhvervsbyggeriet er i tilbagegang, hvoraf landbrugsbyggeriet er i størst tilbagegang.

Dansk Byggeri vurderer, at der vil være fremgang i det offentlige byggeri i de kommende år, men at fremgangen ikke vil være stor nok til at opveje tilbagegangen i bolig- og erhvervsbyggeriet.

Hvis Finansministeriets prognose overføres direkte til Århus Kommune, falder antallet af arbejdspladser inden for bygge- og anlægsbranchen med 600 i 2010. Der tages udgangspunkt i, at Århus' andel af alle bygge- og anlægsarbejdspladser på landsplan på 5,0% fastholdes uændret i 2009 og 2010.

Beskæftigelsen inden for bygge og anlæg i Århus falder lidt mindre med 400, da bygge- og anlægsbeskæftigelsen i Århus udgør 3,4% af beskæftigelsen i branchen på landsplan.

Fremskrivningerne med SAM-K/LINE-modellen viser, at der forventes et fald i antallet af arbejdspladser inden for bygge- og anlægsbranchen i Århus på ca. 17% pga. konjunkturedgangen, men at der vil komme en stigning på ca. 7% fra 2013 til 2018. Det samlede niveau forventes dog at ligge lidt lavere i 2018, end da branchen toppede i 2008/2009.

Besluttede initiativer og planlagte bygge- og anlægsprojekter i Århus i de kommende år

Bygge- og anlægsbranchen i Århus vil i de kommende år blive påvirket i positiv retning af Byrådets Vækstpakke for Århus og Vækstpakke 2 – samt en række planlagte bygge- og anlægsprojekter, som er beskrevet nedenfor:

Byrådets vækstpakker:


- Vækstpakke Århus
 - I Vækstpakke Århus fra foråret 2009 igangsættes anlægsprojekter i Århus for ekstra 1 mia. kr. mere i 2009 og 2010 end oprindeligt budgetlagt. I alt vurderes beskæftigelseseffekten at være i størrelsesordenen ca. 600 i 2009 og ca. 900 i 2010 primært indenfor bygge- og anlægsbranchen.

- Vækstpakke 2:
 - I Vækstpakke 2 fremrykkes planlagte kommunale anlægsprojekter for ca. 750 mio. kroner til 2010 og 2011 for at sikre en fortsat høj beskæftigelse i Århus. Vækstpakke 2 indebærer, at planlagte anlægsprojekter for 580 mio. kr. i 2011-2013 fremrykkes til 2010 og 2011. Hertil kommer, at der afsættes 110 mio.kr. ekstra som følge af tildeling af midler fra Kvalitetsfonden samt yderligere ca. 100 mio. kr. ved prioritering af anlægsområdet i forbindelse med budgetforhandlingerne. Det vurderes, at initiativet sikrer job til 1.000 personer.

Planlagte store bygge- og anlægsprojekter:

- Multimediehus
 - Anlægssum: Ca. 1,7 mia. kr.
 - Realisering: Klar i 2014

- Marselis tunnel
 - Anlægssum: Ca. 1,5 mia. kr.

- 
- Realisering: Forventes klar i 2015
 - Letbane – etape 1
 - Anlægssum: Ca. 1 mia. kr.
 - Realisering: Forventes klar i 2015
 - Omdannelse af Århus Havn
 - Anlægssum: Mange mia. kr. (køb af jord fra 2007-2020, infrastruktur m.v.)
 - Realisering: Byggeri er startet. Står på i 20-30 år
 - Kulturproduktionscenter på Godsbanearialet
 - Anlægssum: Ca. 120 mio. kr.
 - Realisering: Forventes klar ultimo 2011
 - Navitas Park
 - Ingeniørhøjskolen i Århus, Århus Maskinmesterskole og INCUBA Science Park A/S har planlagt at etablere et fælles byggeri på De Bynære Havnearealer i Århus. Byggeriet skal rumme faciliteter til uddannelse, forskning, udvikling og iværksætteri. I forskerparkdelen planlægges etablering af et Innovationscenter for energi og energiteknologi.
 - Anlægssum: 0,8 mia. kr.
 - Realisering: Primo 2014
 - Nyt universitetshospital i Skejby
 - Anlægssum: 6-10 mia. kr.
 - Realisering: Igangsættes ultimo 2009
 - Forventet byggeperiode: 15-20 år
 - Ny bydel i Lisbjerg
 - Den nye bydel i Lisbjerg skal de næste årtier udvikles til en by med 25.000 indbyggere og et betydeligt antal arbejdspladser, offentlig og privat service m.v.
 - Arealet er i planlægningsfasen større end Ørestaden (310 hektar) i København når det bliver fuldt udbygget. Alene første etape består af 250 hektar og det samlede område vil fylde 550 hektar (5,5 km²).

5. Handel, hotel og restaurationsvirksomhed

Vurdering

Handel, hotel og restaurationssektoren/erhvervet består af 4 delbrancher, herunder:

- Autohandel, service og tankstationer
- Engroshandel undtagen med biler
- Detailhandel og reparationsvirksomhed undtagen med biler
- Hoteller og restauranter

Handel, hotel og restaurationserhvervet har gennemgået nogle strukturændringer igennem de seneste årtier, men ikke i samme grad som landbruget og dele af industrien. Strukturudviklingen kendetegnes ved, at virksomhederne udlægger stadig flere administrative opgaver til servicevirksomheder, stadig flere handelsvirksomheder indgår i kæder, der omlægges til færre og større virksomheder, og stigende e-handel betyder, at varen oftere leveres direkte fra producent til kunde.

Aktuelt er aktivitetsniveauet og omsætningen påvirket af lavkonjunktoren, hvilket forventes at påvirke aktivitetsniveauet i nedadgående retning i gennem 2010. På sigt forventes sektoren at fortsætte den historiske trend, hvor sektoren stiger.

Beskæftigelse

Sektoren beskæftiger 31.161 personer, svarende til 19,5% af de beskæftigede i Århus. Sektorens beskæftigelsesandel er lidt højere end i regionen som helhed, hvor handel, hotel og restaurationserhvervet udgør 19,1% af de beskæftigede.

Arbejdspladser

Antallet af arbejdspladser inden for sektoren er en del højere end beskæftigelsen. Der er i alt 35.700, svarende til 19,6% af alle arbejdspladser i Århus. På regionalt niveau er andelen på 19,0%.

Den største branche inden for sektoren er Detailhandel og reparationsvirksomhed med 15.789 arbejdspladser. Derefter kommer Engroshandel med 10.866 arbejdspladser, Hoteller og restauranter med 5.615 og Autohandel, service og tankstationer med 3.430.

Sektoren kendetegnes ved flere små og mellemstore virksomheder med mellem 2 og 19 ansatte sammenlignet med de fleste andre erhverv. Denne gruppe udgør 2/3-dele af alle virksomheder inden for sektoren i Århus. Kun 10% af virksomhederne har 20 eller flere ansatte, mens 24% har kun 1 ansat.

Pendling

Antallet af arbejdspladser er højere end beskæftigelsen inden for sektoren i Århus. Det betyder, at virksomhederne inden for sektoren i Århus er afhængig af indpendlere. Samlet set er der 9.629 indpendlere til arbejdspladser inden for sektoren i Århus, mens der er 5.090 udpendlere fra Århus til andre kommuner. Nettoindpendlingen inden for sektoren er derfor på 4.539 personer.

Pendlingstallene viser, at branchen er afhængig af arbejdskraft fra andre kommuner, dog i lidt mindre grad end andre sektorer. Samlet set er 27,0% af alle arbejdspladser i Århus inden for handel, hotel og restaurationssektoren besat med indpendlere, mens 16,3% af de

beskæftigede inden for sektoren, som bor i Århus, pendler ud af kommunen. Det skal bemærkes, at der inden for branchen Hoteller og restauranter er nettoudpendling fra Århus til andre kommuner, dvs. flere beskæftigede end arbejdspladser. I alle de andre brancher inden for sektoren er der derimod nettoindpendling til Århus

Sammenhæng med andre geografiske områder

Det vurderes, at Århus er en by, der tiltrækker kunder til virksomhederne inden for erhvervet fra et stort geografisk område. Derudover kommer turister/kunder fra udlandet. Mange handelsvirksomheder har en international tilknytning og er dermed afhængige af udviklingen på eksportmarkederne.

Sammenhæng med andre brancher

Udviklingen inden for handel, hotel og restaurationssektoren afhænger i høj grad af udviklingen inden for andre sektorer og af udviklingen i det private forbrug.

Uddannelsesniveau

Sektoren i Århus kendetegnes ved en høj andel ufaglært/kortuddannet arbejdskraft. 54% er ufaglærte, mens 30% er faglærte, og kun 16% har en videregående uddannelse. Andelen med videregående uddannede og ufaglærte er lidt højere i Århus end i regionen som helhed.

I de seneste 10 år er den samlede beskæftigelse inden for sektoren steget med knap 4.200 (+16%). Beskæftigelsen er steget både for ufaglærte og videregående uddannede med en vækst på h.h.v. 21% og 48%, mens beskæftigelsen er faldet for de faglærte med 4%.

Kønsfordeling

Samlet set er sektoren overrepræsenteret med mænd, som udgør 56% af de ansatte. Kønsfordelingen inden for de enkelte delbrancher inden for sektoren varierer dog markant. Inden for Detailhandel og Hoteller og restauranter er der en overrepræsentation af kvinder, som udgør h.h.v. 56% og 52% af de ansatte, mens kvinder er underrepræsenteret inden for Autohandel mv. og Engroshandel, hvor de udgør kun 15% og 32%.

Aldersfordeling

De ansatte inden for sektoren er generelt meget yngre end i andre sektorer. Hele 48% af de ansatte er under 30 år, mens kun 15% er 50 år eller ældre, svarende til 5.439 personer. Brancherne Detailhandel og Hoteller og restauranter kendetegnes især med en ung alderssammensætning, hvor de unge udgør h.h.v. 59% og 69% af de ansatte, og de 50-årige og ældre kun h.h.v. 12% og 7%. Inden for Autohandel og Engroshandel udgør de 50-årige og ældre h.h.v. 20% og 23%.

I de seneste 10 år er de 50-årige og ældres andel af de ansatte på arbejdspladserne steget lidt inden for Autohandel og Engroshandel, mens andelen er faldet lidt inden for Detailhandel og Hoteller og restauranter.

Aldersfordeling på uddannelsesgrupper

Inden for sektoren er aldersfordelingen blandt de ansatte relativt ung. Blandt de kortuddannede og faglærte er 23% af de ansatte i alderen 50 år og derover, svarende til 1.198 og 2.821 personer. Blandt de videregående uddannede er andelen med 50-årige og ældre helt

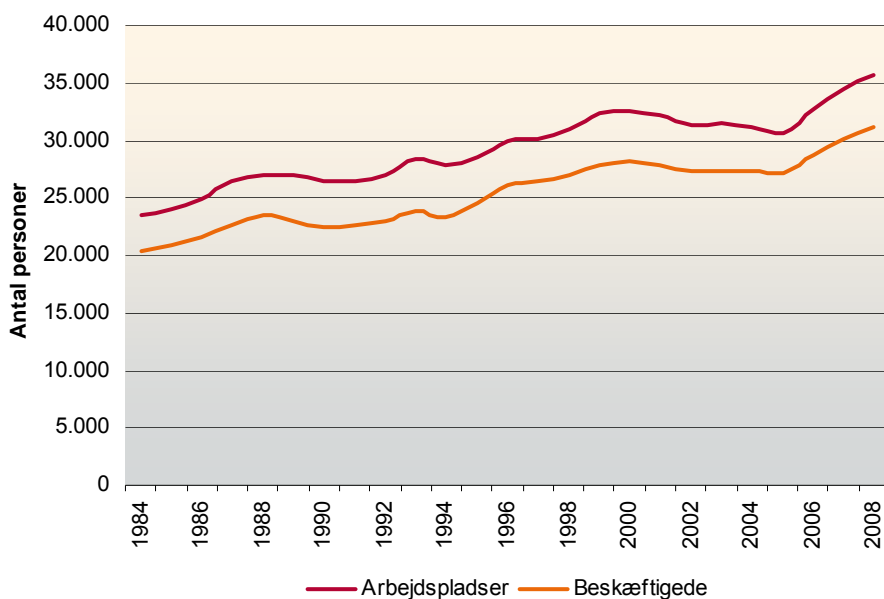
nede på 16%, svarende til kun 895 personer. Kun 4% af gruppen med en gymnasial uddannelse er 50 år eller ældre.

Udviklingen i beskæftigelsen

Konjunkturerne har en stor betydning for udviklingen i sektoren. På lang sigt ses dog en tendens til, at sektoren er stigende.

Siden 1980'erne er efterspørgslen efter arbejdskraft til sektoren generelt haft en opadgående trend. Det højeste antal arbejdspladser var i 2008 med 35.700, og det laveste antal var i 1984 med 23.559 arbejdspladser.

FIGUR 7. UDVIKLINGEN I ANTAL BESKÆFTIGEDE OG ARBEJDSPLADSER INDEN FOR HANDEL, HOTEL OG RESTAURATIONSSEKTOREN I ÅRHUS FRA 1984 TIL 2008



Kilde: statistikbanken.dk

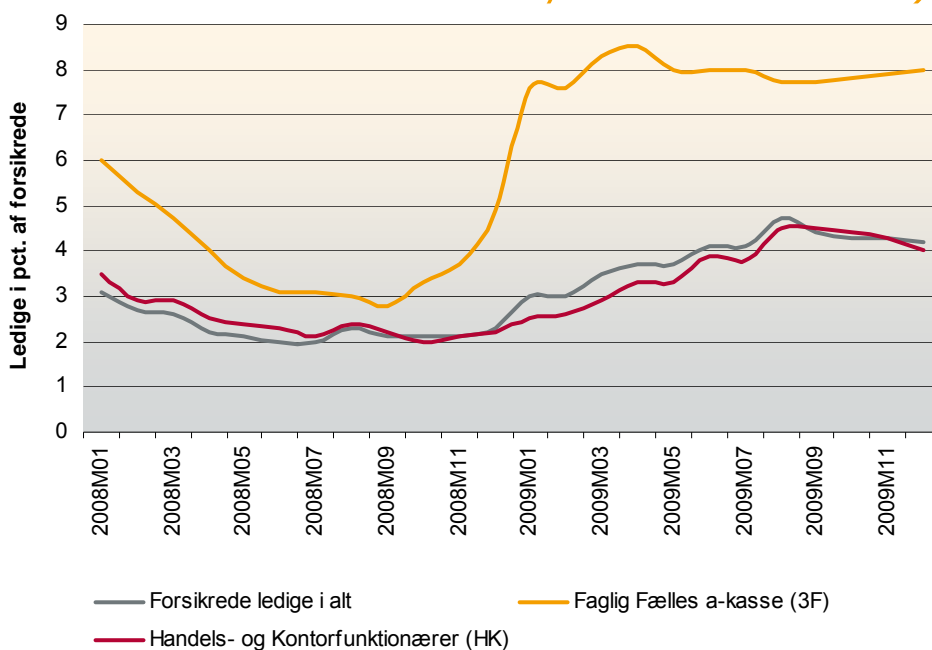
Udviklingen i produktionen i handel, hotel og restaurationssektoren i kroner

I de seneste 10 år har produktionsværdien inden for sektoren ligget på mellem 16 og 21 mia. kroner blandt virksomhederne i Århus inden for handel, hotel og restaurationssektoren. Ca. ½-delen af produktionsværdien ligger inden for branchen Engroshandel. På 10 års sigt forventes produktionsværdien at stige til over 26 mia. kroner.

Udviklingen i ledigheden

De ansatte inden for sektoren kan være organiseret inden for mange forskellige a-kasser. En del er dog inden for HK og til dels 3F. Det ses, at især inden for 3F er ledigheden steget markant i efteråret 2008, mens ledigheden inden for HK har fulgt den generelle ledighedsudvikling. En del af ledighedsstigningen inden for 3F kommer fra industrien og byggeriet.

FIGUR 8. UDVIKLINGEN I LEDIGHEDEN INDEN FOR A-KASSER, HVOR MANGE ER BESKÆFTIGET INDEN FOR HANDEL, HOTEL OG RESTAURATIONSSEKTOREN, OG DEN SAMLEDE LEDIGHED FOR FORSIKREDE I ÅRHUS KOMMUNE FRA JANUAR 2008 TIL DECEMBER 2009



Kilde: statistikbanken.dk

Fremtiden i branchen

I Finansministeriets seneste Økonomiske redegørelse fra december 2009 forventes beskæftigelsen inden for de private serviceerhverv på landsplan at falde med 47.000 igennem 2010 og 2.000 igennem 2011. Finansministeriet vurderer, at beskæftigelsen inden for den private servicesektor er faldet med 27.000 igennem 2009. Den private servicesektor dækker dog meget bredere end Handel, hotel og restaurationssektoren.

FINANSMINISTERIETS PROGNOSE OVERFØRT TIL ÅRHUS

Hvis Finansministeriets prognose overføres direkte til Aarhus Kommune, falder antallet af arbejdspladser inden for den private servicesektor med ca. 2.000 i 2009, ca. 3.500 i 2010 og ca. 150 i 2011. Der tages udgangspunkt i, at Aarhus' andel af alle arbejdspladser inden for den private servicesektor på landsplan på 7,4% fastholdes uændret i 2009, 2010 og 2011.

Beskæftigelsen inden for den private servicesektor i Aarhus falder lidt mindre, da beskæftigelsen i Aarhus udgør 6,3% af den beskæftigelse på landsplan.

Handel, kontor og restaurationssektoren udgør dog kun 43% af den samlede beskæftigelse inden for den private servicesektor i Aarhus, hvilket betyder, at sektoren vil få et fald på ca. 1.500 arbejdspladser i Aarhus i 2010, hvis Finansministeriets prognose overføres til sektoren i Aarhus.

Danske Erhverv, som repræsenterer mange virksomheder inden for sektoren, vurderer i deres seneste prognose fra februar 2010, at beskæftigelsen fortsat vil falde i gennem 2010. Dog er nedgangen lavere end i det foregående år

Fremskrivningerne med SAM-K/LINE-modellen viser, at der forventes en stigning i antallet af arbejdspladser inden for sektoren i Århus i de kommende år. Det gælder især inden for branchen Detailhandel mv., hvor der forventes en vækst på over 19% (+2.400 arbejdspladser) i de kommende 10 år. Det er dog en svagere vækst end i de foregående 10 år, hvor væksten var på 31,9%.

6. Transport, post og tele

Vurdering

Transport, post og telesektoren består af 2 delbrancher:

- Transport
- Post og tele

Transport, post og telesektoren har gennemgået en del strukturændringer igennem de seneste årtier. Strukturudviklingen kendetegnes ved, at virksomhederne udlægger stadig flere administrative opgaver til servicevirksomheder, der omlægges til færre og større virksomheder, og stigende e-handel betyder, at varen oftere leveres direkte fra producent til kunde.

Aktuelt er aktivitetsniveauet og omsætningen påvirket af lavkonjunkturen, hvilket forventes at påvirke aktivitetsniveauet i nedadgående retning i gennem 2010. På sigt forventes sektoren at fortsætte den historiske trend, hvor sektoren stiger.

Beskæftigelse

Sektoren beskæftiger 10.164 personer, svarende til 6,4% af de beskæftigede i Århus. Sektorens beskæftigelsesandel er lidt højere end i regionen som helhed, hvor transport, post og telesektoren udgør 5,3% af de beskæftigede.

Arbejdspladser

Antallet af arbejdspladser inden for sektoren er en del højere end beskæftigelsen. Der er i alt 13.140, svarende til 7,2% af alle arbejdspladser i Århus. På regionalt niveau er andelen på 5,2%.

Den største branche inden for sektoren er transportvirksomhed med 7.414 arbejdspladser, mens der er 5.726 inden for Post og tele.

Sektoren kendetegnes ved lidt flere virksomheder med 20 ansatte eller mere end gennemsnittet for Århus. Denne gruppe udgør 15% af alle virksomheder inden for sektoren i Århus. Hovedparten af virksomhederne er dog relativt små, da 58% har 4 ansatte eller færre.

Pendling

Antallet af arbejdspladser er højere end beskæftigelsen inden for sektoren i Århus. Det betyder, at virksomhederne inden for sektoren i Århus er afhængig af indpendlere. Samlet set er der 4.709 indpendlere til arbejdspladser inden for sektoren i Århus, mens der er 1.733 udpendlere fra Århus til andre kommuner. Nettoindpendlingen inden for sektoren i Århus er derfor på 2.976 personer.

Pendlingstallene viser, at sektoren er meget afhængig af arbejdskraft fra andre kommuner, da 35,8% af alle arbejdspladser inden for sektoren er besat med indpendlere, mens 17,1% af de beskæftigede inden for sektoren, som bor i Århus, pendler ud af kommunen.

Sammenhæng med andre geografiske områder og brancher

Udviklingen inden for sektoren er i høj grad afhængig af udviklingen inden for andre brancher, herunder industrien og bygge- og anlægsbranchen, og af konjunkturudviklingen både nationalt og internationalt.

Uddannelsesniveau

Sektoren i Århus kendetegnes ved en relativt høj andel ufaglært/kortuddannet arbejdskraft. 46% er ufaglærte, mens 35% er faglærte og 20% har en videregående uddannelse. Andelen med videregående uddannelse er højere i sektoren i Århus end i regionen som helhed, mens der er en lavere andel ufaglærte og faglærte.

I de seneste 10 år har den samlede beskæftigelse varieret lidt inden for sektoren i Århus. Samlet set er beskæftigelsen dog faldet med 2% (-236), når 2008 sammenholdes med 1998. Beskæftigelsen er dog steget markant for videregående uddannede (+40%), mens den er faldet med 9% både for ufaglærte og faglærte.

Kønsfordeling

Samlet set er sektoren overrepræsenteret med mænd, som udgør 61% af de ansatte. Kønsfordelingen inden for de enkelte delbrancher inden for sektoren varierer dog lidt. Inden for transportvirksomhed udgør mænd 76% af de ansatte, mens andelen er på 64% inden for post og tele.

Aldersfordeling

De ansatte inden for sektoren er generelt lidt ældre end i mange andre sektorer. 29% er i aldersgruppen med de 50-årige og ældre, mens 51% er mellem 30 og 49 år, og 21% er under 30 år. De 50-årige og ældre udgør en højere andel inden for transportbranchen (32%) end inden for post og tele (25%).

I de seneste 10 år er de 50-årige og ældres andel af de ansatte på arbejdspladserne steget med hele 6,9%-point, mens der er blevet relativt færre i de yngre aldersgrupper.

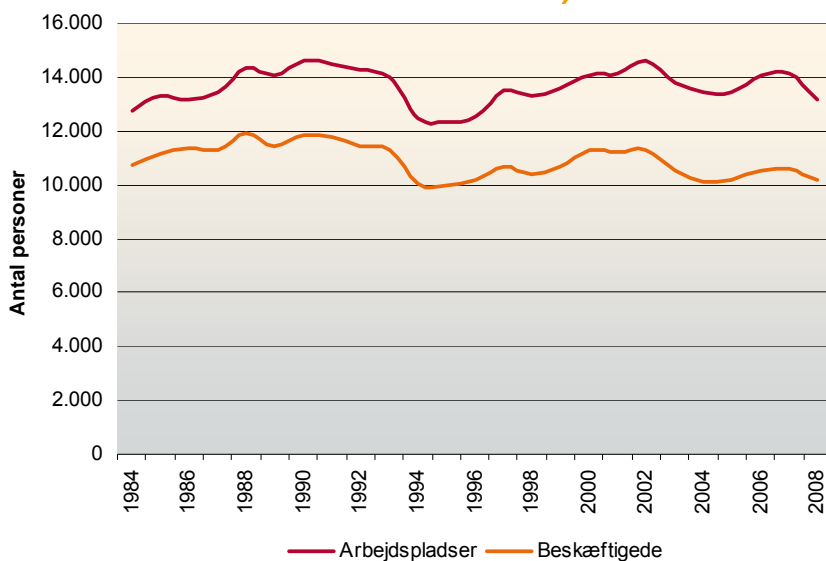
Aldersfordeling på uddannelsesgrupper

Fordelt på uddannelsesgrupper er aldersstrukturen generelt ældre blandt de ufaglærte og faglærte, hvor de 50-årige og ældre udgør h.h.v. 36% og 35% af de ansatte, svarende til 1.126 og 1.803 personer. Blandt dem med en videregående uddannelse er aldersstrukturen meget yngre, og kun 23% af de ansatte med en videregående uddannelse er 50 år eller ældre (551 personer). Blandt de største faglærte grupper inden for sektoren udgør de 50-årige og ældre kun 25% blandt de handel og kontoruddannede (593 personer). Omvendt er andelen markant højere blandt de med en faglært uddannelse inden for bygge og anlæg (50% - 283 personer) og jern og metal (47% - 628 personer).

Udviklingen i beskæftigelsen

Konjunkturerne har stor betydning for udviklingen i sektoren. Figuren nedenfor viser, at både antallet af arbejdspladser og beskæftigede, er faldet i perioder med lavkonjunkturer. Dog ses et dyk i arbejdskraftefterspørgslen i de sidste år i højkonjunkturerne fra 2006 til 2008. Faldet kommer især af en nedgang inden for branchen post og tele, hvilket kan henføres til omstruktureringer inden for postvæsenet og televirksomheder i perioden. Det er usikkert, om denne tendens fortsætter i de kommende år.

FIGUR 9. UDVIKLINGEN I ANTAL BESKÆFTIGEDE OG ARBEJDSPLADSER INDEN FOR TRANSPORT, POST OG TELESSEKTOREN I ÅRHUS FRA 1984 TIL 2008



Kilde: statistikbanken.dk

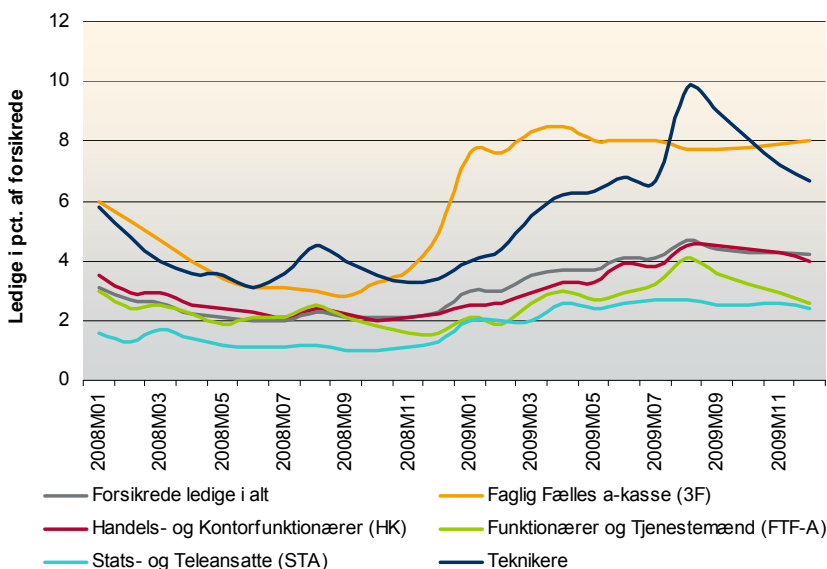
Udviklingen i produktionen inden for transport, post og telesektoren i kroner

I de seneste 10 år har produktionsværdien inden for virksomhederne i sektoren i Århus steget markant fra ca. 9 mia. kroner til knap 18,2 mia. i 2008. Stigningen har været højest inden for post og tele (+133%), mens den har været på 69% inden for transportbranchen. På 10 års sigt forventes produktionsværdien at stige til over 24 mia. kroner.

Udviklingen i ledigheden

De ansatte inden for sektoren kan være organiseret inden for mange forskellige a-kasser. I figuren nedenfor er nogle af de aktuelle a-kasser udvalgt, hvor der er mange, som arbejder inden for sektoren. Det ses, at ledigheden især er steget blandt Teknikerne og inden for 3F i de seneste 1½ år.

FIGUR 10. UDVIKLINGEN I LEDIGHEDEN INDEN FOR A-KASSER, HVOR MANGE ER BESKÆFTIGET INDEN FOR TRANSPORT POST OG TELESSEKTOREN, OG DEN SAMLEDE LEDIGHED FOR FORSIKREDE I ÅRHUS KOMMUNE FRA JANUAR 2008 TIL DECEMBER 2009



Kilde: statistikbanken.dk

Fremtiden i branchen

I Finansministeriets seneste Økonomiske redegørelse fra december 2009 forventes beskæftigelsen inden for de private serviceerhverv på landsplan at falde med 47.000 igennem 2010 og 2.000 igennem 2011. Finansministeriet vurderer, at beskæftigelsen inden for den private servicesektor er faldet med 27.000 igennem 2009. Den private servicesektor dækker dog meget bredere end Transport, post og telesektoren.

FINANSMINISTERIETS PROGNOSE OVERFØRT TIL ÅRHUS

Hvis Finansministeriets prognose overføres direkte til Århus Kommune, falder antallet af arbejdspladser inden for den private servicesektor med ca. 2.000 i 2009, ca. 3.500 i 2010 og ca. 150 i 2011. Der tages udgangspunkt i, at Århus' andel af alle arbejdspladser inden for den private servicesektor på landsplan på 7,4% fastholdes uændret i 2009, 2010 og 2011.

Beskæftigelsen inden for den private servicesektor i Århus falder lidt mindre, da beskæftigelsen i Århus udgør 6,3% af den beskæftigelse på landsplan.

Transport, post og telesektoren udgør dog kun 15% af den samlede beskæftigelse inden for den private servicesektor i Århus, hvilket betyder, at sektoren vil få en meget begrænset andel af nedgangen inden for den private servicesektor, hvis Finansministeriets prognose overføres til sektoren i Århus.

Danske Erhverv, som repræsenterer mange virksomheder inden for sektoren, vurderer i deres seneste prognose fra februar 2010, at beskæftigelsen fortsat vil falde i gennem 2010. Dog er nedgangen lavere end i det foregående år

Fremskrivningerne med SAM-K/LINE-modellen viser, at der forventes et fald i antallet af arbejdspladser inden for sektoren i Århus på kort sigt. På 5-10 års sigt forventes dog en mindre opgang, så niveauet i 2018 forventes at ligge lidt over niveauet i 2008.

7. Finansiering og forretningsservice

Vurdering

Finansiering og forretningsservicesektoren består af 3 delbrancher:

- Finansiering og forsikring
- Udlejning og ejendomsformidling
- Forretningsservice¹

Finansiering og forretningsservicesektoren kendetegnes ved at have gennemgået en markant udvikling i gennem de seneste 20 år i Århus. Inden for sektoren er der skabt flest nye arbejdspladser i perioden og opstået mange nye virksomheder.

Aktuelt er aktivitetsniveauet og omsætningen påvirket af lavkonjunktoren, hvilket forventes at påvirke aktivitetsniveauet i nedadgående retning i gennem 2010. På sigt forventes sektoren at fortsætte den historiske trend, hvor sektoren stiger.

Beskæftigelse

Sektoren beskæftiger 31.340 personer, svarende til 19,6% af de beskæftigede i Århus. Sektorens beskæftigelsesandel er markant højere end i regionen som helhed, hvor finansiering og forretningsservicesektoren udgør 13,6% af de beskæftigede.

Arbejdspladser

Antallet af arbejdspladser inden for sektoren er en del højere end beskæftigelsen. Der er i alt 37.128, svarende til 20,3% af alle arbejdspladser i Århus. På regionalt niveau er andelen på 13,6%.

Den største branche inden for sektoren er forretningsservice med 28.999 arbejdspladser, mens der er 4.407 inden for finansiering og forsikring og 3.722 inden for udlejning og ejendomsformidling.

Sektoren kendetegnes samlet set ved, at der er mange små virksomheder, da 3 ud af 4 virksomheder inden for sektoren har 4 ansatte eller færre. Der er dog forskelle mellem de enkelte brancher inden for sektoren. Der er flest mellemstore og store virksomheder inden for finansiering og forsikring, hvor 29% af virksomhederne har 10 ansatte eller flere.

Pendling

Antallet af arbejdspladser er højere end beskæftigelsen inden for sektoren i Århus. Det betyder, at virksomhederne inden for sektoren i Århus er afhængig af indpendlere. Samlet set er der 9.839 indpendlere til arbejdspladser inden for sektoren i Århus, mens der er 4.051 udpendlere fra Århus til andre kommuner. Nettoindpendlingen inden for sektoren er derfor på 5.788 personer.

Pendlingstallene viser, at sektoren er meget afhængig af arbejdskraft fra andre kommuner, da 26,5% af alle arbejdspladser inden for sektoren er besat med indpendlere, mens 12,9% af de beskæftigede inden for sektoren, som bor i Århus, pendler ud af kommunen.

¹ Forretningsservice er en meget stor branche i Århus. Den er sammensat af en række forskellige underbrancher, herunder IT-virksomhed, Forskning og udvikling, Konsulentvirksomhed, Arkitektvirksomhed, Advokatvirksomhed, Vikarbu-reauer, Rengøringsvirksomhed, Vagt og overvågning mv.

Sammenhæng med andre geografiske områder og brancher

Udviklingen inden for sektoren er i høj grad afhængig af udviklingen inden for andre brancher, herunder industrien og bygge- og anlægsbranchen, og af konjunkturudviklingen både nationalt og internationalt.

Uddannelsesniveaue

Sektoren i Århus kendetegnes ved en relativt høj andel med en videregående uddannelser blandt de beskæftigede. 41% har en videregående uddannelser, mens 22% er faglærte og 37% ufaglærte.

I de seneste 10 år er den samlede beskæftigelse inden for sektoren steget markant med 56%. Væksten har især været høj i f.h.t. videregående uddannede (+103%), mens væksten har været lavere blandt faglærte (+20%) og ufaglærte (+46%). I f.h.t. ufaglærte kendetegnes sektoren ved, at det er en af de få sektorer, hvor der har været en relativt høj stigning i beskæftigelsen for ufaglært arbejdskraft. Det er især inden for forretningservicebranchen, den ufaglærte beskæftigelse er vokset.

Kønsfordeling

Samlet set er sektoren overrepræsenteret med mænd, som udgør 59% af de ansatte. Kønsfordelingen inden for de enkelte delbrancher inden for sektoren varierer dog en del. Der er flest kvinder inden for finansiering og forsikring, hvor de udgør 51% af de ansatte, mens andelen er lavere inden for udlejning og ejendomsformidling (33%) og forretningservice (40%).

Aldersfordeling

De ansatte inden for sektoren er generelt lidt yngre end i mange andre sektorer. 22% er i aldersgruppen med de 50-årige og ældre, mens 46% er mellem 30 og 49 år, og 32% er under 30 år. Der er især få 50-årige og ældre inden for forretningservice, hvor de kun udgør 18%, mens andelen er lidt højere inden for finansiering og forsikring (29%) og markant højere indenfor udlejning og ejendomsformidling (42%).

I de seneste 10 år er de 50-årige og ældres andel af de ansatte på arbejdspladserne steget med 3,5%-point, mens der er blevet relativt færre i de yngre aldersgrupper.

Aldersfordeling på uddannelsesgrupper

Med en andel på 34% i aldersgruppen 50 år og derover, har de faglærte inden for sektoren den ældste aldersstruktur. Det svarer til, at der er ansat 3.140 faglærte i aldersgruppen inden for sektoren i Århus. Blandt de forskellige grupper af faglærte, udgør de 50-årige og ældre 33% af de handel og kontoruddannede (1.827 personer). Alene 770 af disse er ansat inden for branchen finansiering og forsikring. Derudover er der relativt mange 50-årige og ældre blandt de jern- og metaluddannede (40% - 416 personer) og bygge og anlægsuddannede (43% - 330 personer).

Blandt de ufaglærte er 29% af de ansatte i aldersgruppen med de 50-årige og ældre (1.150 personer), og blandt de videregående uddannede fylder aldersgruppen 19% (2.835 personer). Blandt de videregående uddannede har en del i aldersgruppen 50 år og derover en mellemlang samfundsvidenskabelig eller teknisk videregående uddannelse. Der er tale om

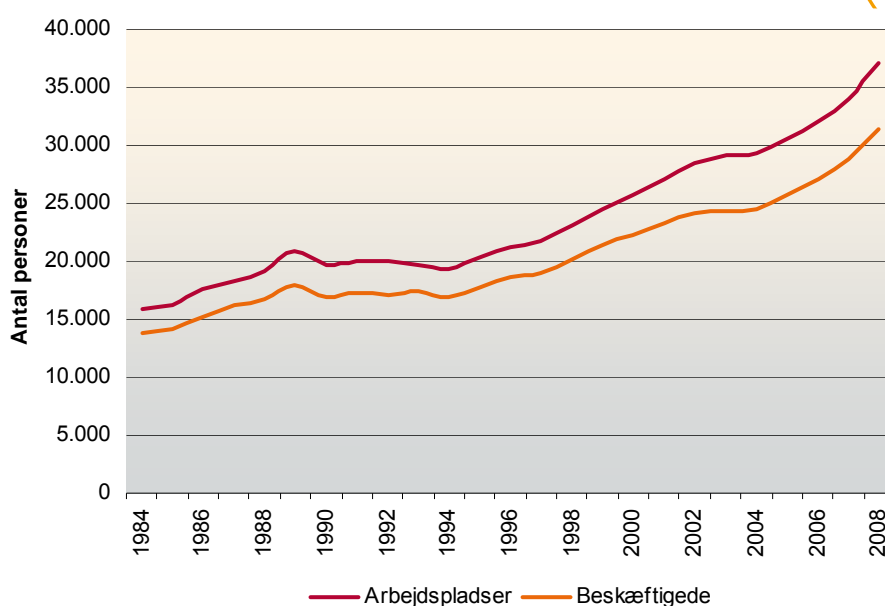
h.h.v. 301 og 565 personer i aldersgruppen. Og blandt dem med en lang humanistisk eller teknisk videregående uddannelse er der ca. 900 i aldersgruppen. Det vil sige, at selv om aldersstrukturen er relativt ung inden for finansiering og forretningsservice-sektoren, vil der alligevel komme en betydelig aldersbetinget afgang i de kommende år.

Udviklingen i beskæftigelsen

Konjunkturerne har en stor betydning for udviklingen i efterspørgslen efter arbejdskraft i sektoren. Dog viser figuren nedenfor, at sektoren generelt har været præget af strukturen fremgang i de seneste årtier – og at konjunkturerne har haft en mindre betydning.

Figuren viser, at antallet af arbejdspladser er steget fra knap 16.000 i 1984 til 37.128 i 2008. I perioden er antallet af arbejdspladser steget med 133% (+21.200 arbejdspladser).

FIGUR 11. UDVIKLINGEN I ANTAL BESKÆFTIGEDE OG ARBEJDSPLADSER INDEN FOR FINANSIERING OG FORRETNINGSSERVICESEKTOREN I ÅRHUS FRA 1984 TIL 2008



Kilde: statistikbanken.dk

Udviklingen i produktionen inden for finansiering og forretningsservice i kroner

I de seneste 10 år har produktionsværdien inden for virksomhederne i sektoren i Århus steget markant fra ca. 33,6 mia. kroner til ca. 42,7 mia. i 2008. Stigningen har været højest inden for IT-området, hvor produktionsværdien er 4-5 dobet i løbet af de seneste 10 år.

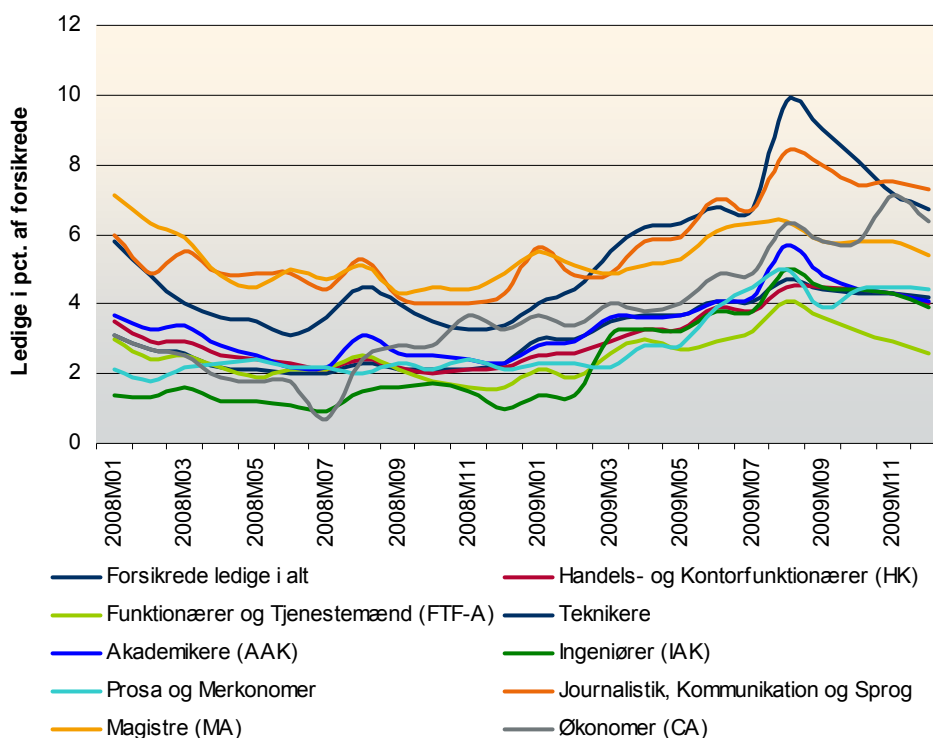
På 10 års sigt forventes produktionsværdien inden for sektoren at stige til knap 43 mia. kroner.

Udviklingen i ledigheden

De ansatte inden for sektoren kan være organiseret inden for mange forskellige a-kasser. I figuren nedenfor er nogle af de aktuelle a-kasser udvalgt, hvor der er mange, som arbejder inden for sektoren. Det ses, at ledigheden især er steget i Teknikernes a-kasse, a-kassen for journalistik, kommunikation og sprog, og blandt Økonomerne. Dog ses, at de fleste a-kasser er påvirket af konjunkturerne, men i et mere begrænset omfang.

Det skal bemærkes, at der blandt de forskellige grupper af højtuddannede er meget store forskelle på ledigheden. F.eks. er ledigheden i Århus på knap 13% for arkitekter, mens den er på 0% for læger. Fordelt på alder er ledigheden markant højere for de unge AC'ere med en ledighed på 16,3%, mens den er på kun 3,9% for de 40-49-årige AC'ere.

FIGUR 12. UDVIKLINGEN I LEDIGHEDEN INDEN FOR A-KASSER, HVOR MANGE ER BESKÆFTIGET INDEN FOR FINANSIERING OG FORRETNINGSSERVICESEKTOREN, OG DEN SAMLEDE LEDIGHED FOR FORSIKREDE I ÅRHUS KOMMUNE FRA JANUAR 2008 TIL DECEMBER 2009



Kilde: statistikbanken.dk

Fremtiden i branchen

I Finansministeriets seneste Økonomiske redegørelse fra december 2009 forventes beskæftigelsen inden for de private serviceerhverv på landsplan at falde med 47.000 igennem 2010 og 2.000 igennem 2011. Finansministeriet vurderer, at beskæftigelsen inden for den private servicesektor er faldet med 27.000 igennem 2009. Den private servicesektor dækker dog meget bredere end finansiering for forretningservice.

FINANSMINISTERIETS PROGNOSE OVERFØRT TIL ÅRHUS

Hvis Finansministeriets prognose overføres direkte til Århus Kommune, falder antallet af arbejdspladser inden for den private servicesektor med ca. 2.000 i 2009, ca. 3.500 i 2010 og ca. 150 i 2011. Der tages udgangspunkt i, at Århus' andel af alle arbejdspladser inden for den private servicesektor på landsplan på 7,4% fastholdes uændret i 2009, 2010 og 2011.

Beskæftigelsen inden for den private servicesektor i Århus falder lidt mindre, da beskæftigelsen i Århus udgør 6,3% af den beskæftigelse på landsplan.

Finansiering og forretningservicesektoren udgør 43% af den samlede beskæftigelse inden for den private servicesektor i Århus, hvilket betyder, at finansiering og forretnings-servicesektoren vil stå for knap ½-delen af nedgangen inden for den private servicesektor, hvis Finansministeriets prognose overføres til sektoren i Århus.

Danske Erhverv, som repræsenterer mange virksomheder inden for sektoren, vurderer i deres seneste prognose fra februar 2010, at beskæftigelsen fortsat vil falde i gennem 2010. Dog er nedgangen lavere end i det foregående år

Fremskrivningerne med SAM-K/LINE-modellen viser, at der forventes et fald i antallet af arbejdspladser inden for sektoren i Århus på kort sigt. På 5-10 års sigt forventes dog en mindre opgang, så niveauet i 2018 forventes at ligge lidt over niveauet i 2008. Sammenholdt med den meget høje vækst inden for sektoren i de seneste 10-20 år, er fremskrivningen med SAM-K/LINE-modellen markant mere afdæmpet på 10 års sigt.²

² Baggrunden er bl.a. at der forventes en lav vækst i de overordnede landsdækkende fremskrivninger og at modellen ikke kan tage højde for eventuelle specielle virksomhedsspecifikke forhold og styrkepositioner i sektoren i Århus. Beskæftigelsesregionen vurderer, at der er stor sandsynlighed for at den markante vækst i Århus inden for bl.a. IT-området fortsætter i de kommende år. Dog kan der forventes lavere vækst inden for bl.a. finansiering og forsikringsbranchen og arkitektvirksomhed i de kommende år sammenlignet med de sidste år i højkonjunktoren.

8. Offentlige og personlige tjenesteydelser

Vurdering

Den offentlige sektor består af 3 delbrancher:

- Offentlig administration
- Undervisning
- Sundhedsvæsen
- Sociale institutioner
- Foreninger, kultur og renovation

Den offentlige sektor har gennemgået en jævn udvikling med hensyn til arbejdspladser i Århus i gennem en årrække. Samlet set har den offentlige sektor stået for mellem 35% og 40% af alle arbejdspladser i Århus fra 1980'erne og frem til i dag.

Beskæftigelse

Sektoren beskæftiger 62.957 personer, svarende til 39,4% af de beskæftigede i Århus. Sektorens beskæftigelsesandel er markant højere end i regionen som helhed, hvor den offentlige sektor udgør 33,0% af de beskæftigede.

Arbejdspladser

Antallet af arbejdspladser inden for sektoren er en del højere end beskæftigelsen. Der er i alt 67.384, svarende til 36,9% af alle arbejdspladser i Århus. På regionalt niveau er andelen på 33,0%.

Den største branche inden for sektoren er sociale institutioner med 19.931 arbejdspladser. Derefter kommer undervisning med 16.425, sundhedsvæsen med 14.883, foreninger, kultur og renovation med 10.551 og offentlig administration med 5.594.

Fordeles arbejdspladserne inden for sektoren på delsektorer, viser en særkørsel fra SAM-K/LINE-modellen, at 46% af arbejdspladserne inden for den offentlige sektor i Århus er kommunale, 20% er statelige, 19% er regionale og 14% er private.

Det skal også bemærkes, at der er nogle offentlige arbejdspladser uden for den offentlige sektor, dog i begrænset omfang. Det gælder blandt andet inden for brancherne energi- og vandforsyning og forretningservice (herunder nogle inden for underbrancherne forskning og udvikling og rengøring).

Pending

Antallet af arbejdspladser er højere end beskæftigelsen inden for den offentlige sektor i Århus. Det betyder, at sektoren er afhængig af indpendlere. Samlet set er der 15.333 indpendlere til arbejdspladser inden for sektoren i Århus, mens der er 10.906 udpendlere fra Århus til andre kommuner. Nettoindpendlingen inden for sektoren i Århus er derfor på 4.427 personer.

Pendingstallene viser, at den offentlige sektor er afhængig af arbejdskraft fra andre kommuner, da 22,8% af alle arbejdspladser inden for sektoren er besat med indpendlere, mens 17,3% af de beskæftigede inden for sektoren, som bor i Århus, pendler ud af kommunen.

Uddannelsesniveaue

Sektoren i Århus kendetegnes ved en relativt høj andel med en videregående uddannelse blandt de beskæftigede. Hele 55% har en videregående uddannelse, mens 19% er faglærte, og 27% er ufaglærte. Blandt dem med en videregående uddannelse kendetegnes den offentlige sektor med relativt mange med en mellemlang videregående uddannelse (herunder folkeskolelærere, pædagoger, sygeplejersker mv.) og en lang videregående uddannelse. MVU'erne udgør 29% af de ansatte, mens LVU'erne udgør 22%.

I de seneste 10 år er den samlede beskæftigelse inden for sektoren steget med 10%. Væksten har især været høj i f.h.t. videregående uddannede (+31%), mens beskæftigelsen er faldet for faglærte (-6%) og ufaglærte (-10%).

Kønsfordeling

Samlet set er sektoren overrepræsenteret med kvinder, som udgør 68% af de ansatte. Kønsfordelingen inden for de enkelte delbrancher inden for sektoren varierer dog en del. Der er flest kvinder inden for sundhedsvæsen og sociale institutioner, hvor 8 ud af 10 ansatte er kvinder, mens andelen er på 57% inden for undervisning og 52% inden for offentlig administration. Inden for foreninger, kultur og renovation er 53% kvinder.

Aldersfordeling

De ansatte inden for den offentlige sektor er generelt lidt ældre end i mange andre sektorer. 32% er i aldersgruppen med de 50-årige og ældre, mens 46% er mellem 30 og 49 år, og 23% er under 30 år. Der er især en høj andel i aldersgruppen 50 år og ældre inden for offentlig administration (40% af de ansatte), undervisning (37%) og sundhedsvæsen (34%).

I de seneste 10 år er de 50-årige og ældres andel af de ansatte på arbejdspladserne steget med 8,3%-point, mens der er blevet relativt færre 30 til 49-årige (-8,7%-point). Gruppen med unge under 30 år er næsten uændret.

Aldersfordeling på uddannelsesgrupper

Med en andel på 41% i aldersgruppen 50 år og derover, har de ufaglærte inden for sektoren den ældste aldersstruktur. Det svarer til, at der er ansat 2.574 ufaglærte i aldersgruppen inden for den offentlige sektor i Århus.

Blandt de faglærte udgør de 50-årige og ældre 39% af de ansatte (5.676 personer), og blandt de videregående uddannede er andelen på 34% (12.133 personer).

Blandt de forskellige grupper af faglærte udgør de 50-årige og ældre 40% af de handel og kontoruddannede (2.394 personer) og blandt dem med en social- og sundhedsuddannelse er andelen på 38% (1.652 personer).

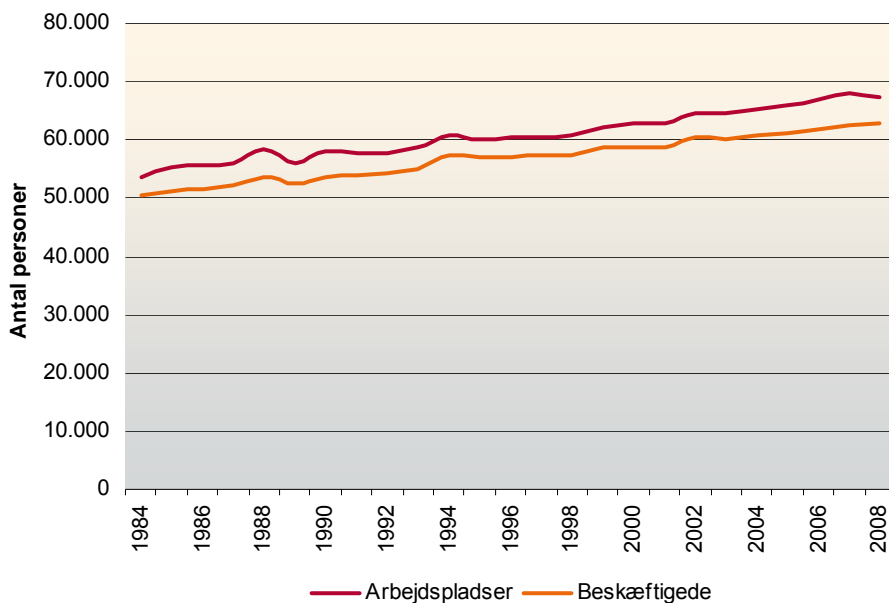
Blandt de forskellige grupper af videregående uddannede udgør de 50-årige og ældre 42% af dem med en folkeskolelæreruddannelse (1.638 personer), 34% blandt med en pædagoguddannelse (2.158 personer) og 31% 2.058 personer) blandt dem med en mellemlang sundhedsuddannelse (sygeplejersker og andre grupper inden for sundhedsvæsenet).

Udviklingen i beskæftigelsen

Konjunkturerne har en stor betydning for udviklingen i efterspørgslen efter arbejdskraft i sektoren. Dog viser figuren nedenfor, at sektoren generelt har været præget af strukturen fremgang i de seneste årtier, – og at konjunkturerne har haft en mindre betydning.

Figuren viser, at antallet af arbejdspladser er steget fra knap 16.000 i 1984 til 37.128 i 2008. I perioden er antallet af arbejdspladser steget med 133% (+21.200 arbejdspladser).

FIGUR 13. UDVIKLINGEN I ANTAL BESKÆFTIGEDE OG ARBEJDSPLADSER INDEN FOR DEN OFFENTLIGE SEKTOR I ÅRHUS FRA 1984 TIL 2008

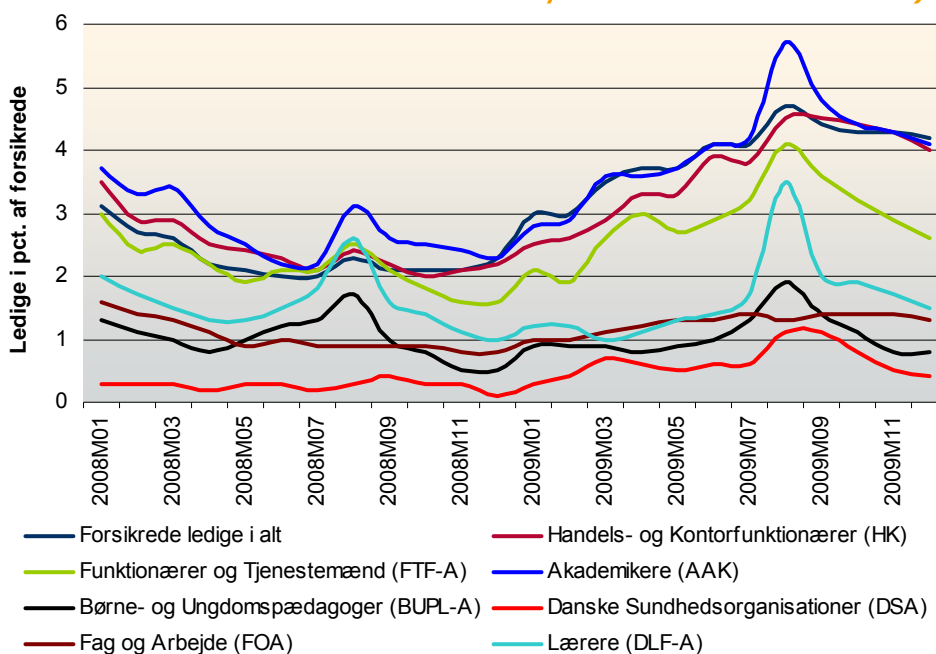


Kilde: statistikbanken.dk

Udviklingen i ledigheden

De ansatte inden for sektoren kan være organiseret inden for mange forskellige a-kasser. Figuren nedenfor er nogle af de aktuelle a-kasser udvalgt, hvor der er mange, som arbejder inden for sektoren. Det ses, at ledigheden er steget relativt mest for blandt andet akademikerne, HK og FTF i det seneste år. Dog er ledighedsniveauet relativt lavt sammenlignet med de mest konjunkturfølsomme a-kasser. Blandt sygeplejersker (DSA), pædagoger, FOA og folkeskolelærere er ledighedsniveauet fortsat meget lavt.

FIGUR 14. UDVIKLINGEN I LEDIGHEDEN INDEN FOR A-KASSER, HVOR MANGE ER BESKÆFTIGET INDEN FOR OFFENTLIG SEKTOR, OG DEN SAMLEDE LEDIGHED FOR FORSIKREDE I ÅRHUS KOMMUNE FRA JANUAR 2008 TIL DECEMBER 2009



Kilde: statistikbanken.dk

Fremtiden i branchen

I Finansministeriets seneste Økonomiske redegørelse fra december 2009 forventes beskæftigelsen inden for den offentlige sektor at stige med 7.000 igennem 2010 og 1.000 igennem 2011.

FINANSMINISTERIETS PROGNOSE OVERFØRT TIL ÅRHUS

Hvis Finansministeriets prognose overføres direkte til Århus Kommune, falder antallet af arbejdspladser inden for den offentlige sektor med knap 500 i 2010 og knap 100 i 2011. Der tages udgangspunkt i, at Århus' andel af alle arbejdspladser inden for den offentlige sektor på landsplan på 6,8 fastholdes uændret i 2010 og 2011.

Fremskrivningerne med SAM-K/LINE-modellen viser, at der forventes en positiv vækst i den offentlige sektors arbejdskraftefterspørgsel i de kommende år. Væksten forventes dog at ligge på et lavt niveau i f.h.t. den historiske udvikling i de foregående årtier.

BESKÆFTIGELSESEKONOMI MIDTJYLLAND

Søren Frichs Vej 38K st.

8230 Åbyhøj

Telefon: 7222 3700

E-mail: brmidt@ams.dk

www.brmidtjylland.dk

