

BESKÆFTIGELSESREGION
MIDTJYLLAND



KVARTALSRAPPORT

– Overblik over resultater og udfordringer på arbejdsmarkedet i Midtjylland



1. kvartal 2010

INDHOLDSFORTEGNELSE

FALD I ARBEJDSKRAFTRESERVEN DE SENESTE 3 MÅNEDER	2
Den seneste status for udviklingen i ministerens mål 1	

Regionale initiativer

MINDRE STIGNING I SYGEDAGPENGEFORLØBENE OVER 26 UGER	4
Den seneste status for udviklingen i ministerens mål 2	

Regionale initiativer

STIGENDE UNGELEDIGHED, TRODS KNÆKKET KURVE	7
Den seneste status for udviklingen i ministerens mål 3	

Regionale initiativer

FORBEDRINGER I RETTIDIGHEDEN FOR DE IKKE-FORSIKREDE	11
Den seneste status for udviklingen i rettidigheden	

Regionale initiativer

KVARTALSRAPPORT

1. KVARTAL 2010

Kvartalsrapporten efter 1. kvartal 2010 giver et overblik over de seneste resultater og udfordringer på arbejdsmarkedet i Midtjylland.

Rapporten samler de seneste resultater for ministerens mål for arbejdskraftreserven, sygefraværet og ungeledigheden. Rapporten giver også en status for rettidigheden i indsatsen. Endelig indeholder rapporten en oversigt over Beskæftigelsesregionens aktuelle initiativer i forhold til ministermålene og rettidigheden.

Status efter 1. kvartal 2010 viser, at arbejdskraftreserven generelt er steget det seneste år, men er den seneste måned faldet kraftigt i Midtjylland. I april 2010 er der 14.645 ledige i arbejdskraftreserven, hvilket er 68,6% højere end niveauet i april 2009. Reserven er steget markant mere for dagpengemodtagerne end for kontant- og starthjælpsmodtagerne, og tilsvarende er reserven steget markant mere for mænd end for kvinder. Dog har faldet den seneste måned været blandt dagpengemodtagerne, mens antallet af kontant- og starthjælpsmodtagere er steget. I samme periode er antallet af mænd også faldet mere end kvinderne.

I marts 2010 var der på sygefraværsområdet 9.810 sygedagpengeforløb over 26 uger i Midtjylland. Antallet af forløb er steget 1,0% det seneste år. I samme periode er antallet af fuldtidspersoner faldet marginalt (0,1%). Antallet af sygedagpengemodtagere svarede i marts 2010 til 3,4% af arbejdsstyrken i Midtjylland.

Status for ungeområdet viser, at ungeledigheden er faldet markant den seneste måned, men er steget ift. de seneste 3 og 12 måneder. Ligesom stigningen i arbejdskraftreserven er ungeledigheden steget markant mere for dagpengemodtagerne end for kontant- og starthjælpsmodtagerne. Men i modsætning til arbejdskraftreserven, så viser den seneste status, at det særligt er de kvindelige dagpengemodtagere der tegner stigningen fra april 2009 til april 2010. Hovedforklaringen er dog at det markante fald den seneste måned helt overvejende har ramt de mandlige dagpengemodtagere.

I forhold til rettidigheden i indsatsen viser den seneste status, at rettidigheden overordnet set er blevet forbedret det seneste år for kontant- og starthjælpsmodtagere, mens der har været en faldende rettidighed for dagpengemodtagerne.

FALD I ARBEJDSKRAFTRESERVEN DE SENESTE 3 MÅNEDER

Den seneste status for udviklingen i ministerens mål 1

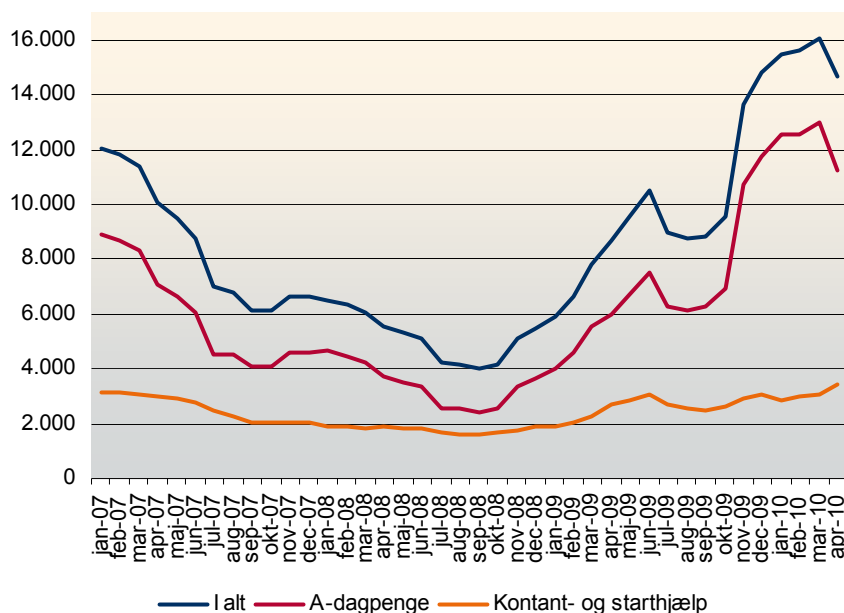
Arbejdskraftreserven i Midtjylland er den seneste måned faldet forholdsvis markant. Reserven er steget kraftigt siden september 2008, kun afbrudt af fald i ferieperioden juli-august. I september 2008, hvor reserven var mindst, var der 4.022 personer i arbejdskraftreserven, mens den foreløbigt er toppet i marts 2010 med 16.043. I april 2010 er reserven faldet til 14.645 personer, hvilket svarer til et fald på 8,7% den seneste måned. Det seneste år er arbejdskraftreserven dog steget 68,6%, mens det store fald den seneste måned bevirker at der samlet set har været et fald de seneste tre måneder på 5,2%.

Arbejdskraftreserven ligger nu på et niveau der er højere end i januar 2007. I forhold til januar 2007 er der tale om en stigning på 2.637 personer, svarende til en stigning på 22%.

I april 2010 udgør dagpengemodtagerne 11.237 personer ud af den samlede arbejdskraftreserve, mens der er 3.408 kontant- og starthjælpsmodtagere i reserven. Det seneste år er arbejdskraftreserven steget med 86,8% for dagpengemodtagerne og 27,7% for kontant- og starthjælpsmodtagerne.

Som det ses i Figur 1, er dagpengemodtagerne væsentligt mere påvirkede af konjunkturudviklingen end kontant- og starthjælpsmodtagerne. Det viser sig ved, at arbejdskraftreserven er faldet markant mere blandt dagpengemodtagerne end blandt kontant- og starthjælpsmodtagerne frem til september 2008, hvorefter arbejdskraftreserven igen er steget markant mere for dagpengemodtagerne end for kontant- og starthjælpsmodtagerne.

FIGUR 1. UDVIKLINGEN I ARBEJDSKRAFTRESERVEN I MIDTJYLLAND

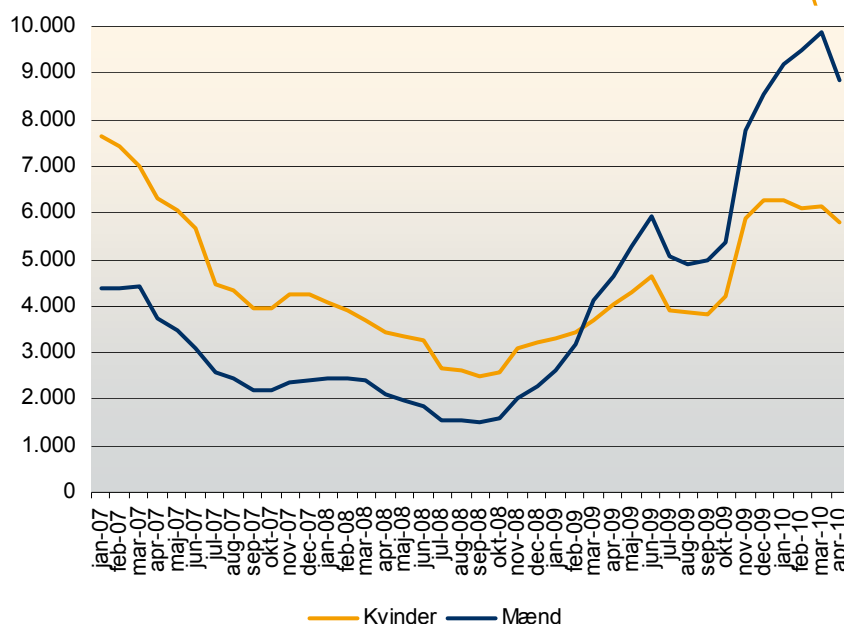


Kilde: www.jobindsats.dk

Den kraftige stigning i arbejdskraftreserven er særligt gået ud over mændene. Mændene udgør således en større andel af arbejdskraftreserven end kvinderne. Antallet af mænd i arbejdskraftreserven er det seneste år steget med 91,3%, mens antallet af kvinder er steget 42,1%.

I april 2010 var der 5.784 kvinder og 8.801 mænd i reserven i Midtjylland, svarende til at mændene udgør 60,5% og kvinderne 39,5%. Siden januar 2007 er antallet af kvinder i reserven faldet med 24,4%, mens antallet af mænd er steget 103,2%. Samlet set er der også flere af de ledighedsberørte mænd (40,6%) i Midtjylland, der er i arbejdskraftreserven i april 2010 end blandt kvinderne (38,4%), hvilket er nyt i forhold til blot december 2009.

FIGUR 2. UDVIKLINGEN I ARBEJDSKRAFTRESERVEN I MIDTJYLLAND FORDELT PÅ KØN



Kilde: www.jobindsats.dk

Af alle ledighedsberørte i Midtjylland er 39,7% i arbejdskraftreserven i april 2010. Andelen af ledighedsberørte i arbejdskraftreserven er med 57,9% højere for kontant- og starthjælpsmodtagerne end for dagpengemodtagerne, hvor 36,3% af de ledighedsberørte er i reserven.

Inden for regionen forekommer der **store variationer i jobcentrene** i forhold til udviklingen i reserven. Arbejdskraftreserven er steget mest det seneste år i Hedensted med en stigning på 154,7%. Herefter følger Herning, og Skanderborg, der begge har haft en stigning i reserven på mere end 100%. Modsat er arbejdskraftreserven steget mindst på Samsø og i Århus og Norddjurs. Den mindste stigning forekommer på Samsø, hvor der er 21,4% flere ledige i arbejdskraftreserven, mens der i Århus og Norddjurs har været stigninger på hhv. 39,1% og 41,1%. Stigningsprocenterne skal ses i forhold til det faktuelle udgangspunkt.

Blandt **dagpengemodtagerne** har der været en stigning i arbejdskraftreserven i samtlige af regionens jobcentre det seneste år. De mindste stigninger forekommer i Århus og i Norddjurs og Odder med stigninger på henholdsvis 54,0%, 56,5% og 60,4%. Modsat er arbejdskraftreserven steget mest i Hedensted (151%), Ringkøbing-Skjern (142,6%) og Horsens (133,9%).

TABEL 1. UDVIKLINGEN I ARBEJDSKRAFTRESERVEN I MIDTJYLLAND

	I alt April 2010			Dagpenge April 2010			Kontanthj. mv. April 2010		
	Arb.kraft- reserven	Andel af berørte	Udvikl. apr. 2009-2010	Arb.kraft- reserven	Andel af berørte	Udvikl. apr. 2009-2010	Arb.kraft- reserven	Andel af berørte	Udvikl. apr. 2009-2010
Midtjylland	14.645	39,7%	68,6%	11.237	36,3%	86,8%	3.408	57,9%	27,7%
Favrskov	472	39,1%	51,8%	390	36,5%	86,6%	82	59,9%	-19,6%
Hedensted	461	34,7%	154,7%	384	31,8%	151,0%	77	63,6%	175,0%
Herning	898	36,9%	105,5%	724	33,5%	103,4%	174	64,2%	114,8%
Holstebro	677	42,1%	84,5%	572	40,2%	96,6%	105	56,8%	38,2%
Horsens	1.122	39,2%	87,9%	779	34,0%	133,9%	343	59,4%	29,9%
Ikast-Brande	602	42,9%	66,8%	465	40,6%	75,5%	137	53,3%	42,7%
Lemvig	215	38,7%	58,1%	186	37,4%	73,8%	29	50,0%	0,0%
Norddjurs	491	42,3%	41,1%	410	40,6%	56,5%	81	54,4%	-5,8%
Odder	203	35,1%	62,4%	162	32,6%	60,4%	41	50,6%	70,8%
Randers	1.292	39,5%	83,3%	1.077	37,3%	97,3%	215	56,0%	35,2%
Ringkøbing-Skjern	609	38,4%	92,7%	456	33,8%	142,6%	153	63,8%	19,5%
Silkeborg	955	37,6%	65,5%	720	33,9%	88,5%	235	57,2%	20,5%
Skanderborg	512	40,3%	102,4%	422	37,7%	129,3%	90	58,8%	30,4%
Skive	743	42,5%	97,1%	595	40,0%	101,0%	148	56,1%	82,7%
Struer	273	42,4%	69,6%	231	40,2%	81,9%	42	60,9%	23,5%
Syddjurs	476	40,4%	69,4%	369	37,0%	67,0%	107	59,1%	78,3%
Viborg	1.038	39,6%	87,4%	787	36,9%	114,4%	251	51,4%	34,2%
Samsø	51	35,4%	21,4%	26	23,9%	62,5%	25	71,4%	-3,8%
Århus	3.555	40,8%	39,1%	2.482	36,0%	54,0%	1.073	58,9%	13,7%

Kilde: www.jobindsats.dk

Blandt **kontant- og starthjælpsmodtagerne** er der tre jobcentre der det seneste år har oplevet en faldende reserve. Det seneste år har Favrskov, Norddjurs og Samsø oplevet fald blandt kontant- og starthjælpsmodtagerne i reserven på hhv. 19,6%, 5,8% og 3,8%. Regionens øvrige jobcentre har haft stigninger det seneste år. Siden april 2009 er arbejdskraftreserven steget mest i Hedensted, Herning og Skive med stigninger på hhv. 175,0%, 114,8% og 82,7%.

Regionale initiativer

For at understøtte jobcentrenes indsats for at begrænse arbejdskraftreserven har Beskæftigelsesregionen taget følgende Initiativer:

Status notater

Beskæftigelsesregionen udarbejder hver måned et statusnotat ift. arbejdskraftreserven – der belyser udviklingen det seneste år, det seneste kvartal og den seneste måned for regionen og de enkelte jobcentre.

Dialogmøder

Arbejdskraftreserven indgår som fast dagsordenspunkt på Beskæftigelsesregionens dialogmøder med regionens jobcentre. Her drøftes bl.a. udvikling, udfordringer og initiativer.

MINDRE STIGNING I SYGEDAGPENGEFORLØBENE OVER 26 UGER

Den seneste status for udviklingen i ministerens mål 2

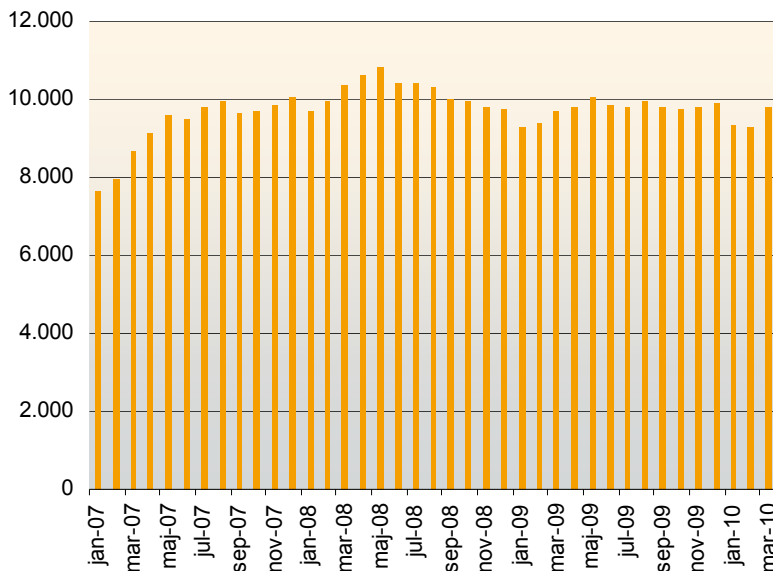
Sygefraværet er forholdsvis højt i Midtjylland og udviklingen det seneste år viser generelt en mindre stigning i de lange sygedagpengeforløb. I marts 2010 var der 9.810 sygedagpengeforløb med en varighed over 26 uger i Midtjylland, og siden marts 2009 er antallet af syge-

dagpengeforløb stegt med 94 forløb, svarende til en stigning på 1,0%. Udviklingen de seneste 3 måneder viser dog et mindre fald på 1,1%.

Antallet af sygedagpengeforløb over 26 uger er faldet i 9 ud af 19 kommuner i Midtjylland det seneste år. Faldet er størst i Skive med et fald på 13,3% og derefter følger Randers med et fald på 11,1%. Blandt de øvrige jobcentre med fald, har faldet været på under 10%. Den største stigning i sygedagpengeforløbene over 26 uger findes derimod i Hedensted med en stigning på 20,9%. Derefter kommer Skanderborg og Samsø, begge med en stigning over 15%.

I forhold til **antallet af sygedagpengemodtagere** viser den seneste status, at der i marts 2010 var 31.552 sygedagpengemodtagere i Midtjylland, svarende til 21.889 fuldtidspersoner. Siden marts 2008 er antallet af sygedagpengemodtagere faldet med 1.918 personer, mens antallet af fuldtidspersoner er faldet med 12 personer.

FIGUR 3. UDVIKLINGEN I SYGEDAGPENGEFORLØB OVER 26 UGER I MIDTJYLLAND



Kilde: www.jobindsats.dk

Blandt **kommunerne** er antallet af fuldtidssygedagpengemodtagere faldet i 9 ud af de 19 midtjyske kommuner. Faldet er størst i Randers, hvor antallet af fuldtidssygedagpengemodtagere er faldet 8,8%, og herefter følger Viborg (-4,7%) og Skive (-4,6%). Modsat er det Hedensted, Odder og Skanderborg der har haft de største stigninger, på hhv. 14,8%, 13,1% og 11,9%.

TABEL 2. UDVIKLINGEN I SYGEFRAVÆRET I MIDTJYLLAND

	Forløb over 26 uger				Fuldtids- personer	Mar. 2010	
	Mar. 2009	Mar. 2010	Udvikling 09-10	Udvikling i pct.		Udvikling fra mar. 09	Andel af arb.styrken
Midtjylland	9.716	9.810	94	1,0%	21.889	-0,1%	3,4%
Favrskov	282	293	11	3,9%	730	-1,4%	3,0%
Hedensted	292	353	61	20,9%	863	14,8%	3,6%
Herning	609	697	88	14,4%	1.539	7,4%	3,5%
Holstebro	361	390	29	8,0%	924	3,6%	3,1%
Horsens	728	704	-24	-3,3%	1.584	0,8%	3,8%
Ikast-Brande	343	331	-12	-3,5%	789	4,8%	3,8%
Lemvig	131	127	-4	-3,1%	370	2,5%	3,3%
Norddjurs	250	264	14	5,6%	712	2,3%	3,8%
Odder	126	141	15	11,9%	362	13,1%	3,3%
Randers	937	833	-104	-11,1%	1.805	-8,8%	3,8%
Ringkøbing-Skjern	476	466	-10	-2,1%	1.063	-1,0%	3,5%
Silkeborg	757	723	-34	-4,5%	1.617	-2,9%	3,5%
Skanderborg	374	445	71	19,0%	1.018	11,9%	3,4%
Skive	399	346	-53	-13,3%	804	-4,6%	3,3%
Struer	135	135	0	0,0%	364	1,4%	3,2%
Syddjurs	335	316	-19	-5,7%	794	-2,0%	3,9%
Viborg	840	821	-19	-2,3%	1.678	-4,7%	3,5%
Samsø	26	30	4	15,4%	67	11,7%	3,6%
Århus	2.315	2.395	80	3,5%	4.808	-2,3%	3,0%

Kilde: www.jobindsats.dk

Samlet set svarer antallet af fuldtidssygedagpengemodtagere til 3,4% af arbejdsstyrken i Midtjylland. Andelen varierer fra 3,0% i Århus og Favrskov til 3,9% i Syddjurs.

Regionale initiativer

For at understøtte jobcentrenes indsats på sygefraværsområdet har Beskæftigelsesregionen igangsat følgende initiativer:

Netværks aktiviteter

Beskæftigelsesregionen fortsætter det regionale sygedagpengenetværk, som består af afdelingsledere m.v. fra kommunernes sygedagpengeafdelinger. For at understøtte jobcentrenes indsats på sygefraværsområdet mødes netværket typisk 3 – 4 gange om året. På møderne er der fokus på erfaringsudveksling omkring arbejdet med nedbringelse af det lange sygefravær. Eventuelle lovændringer på sygefraværsområdet bliver løbende debatteret på netværksmøderne, og særligt brugen af hyppige samtaler, aktive tilbud og tidlig indsats har været tematiseret. Netværket har desuden med fordel kunnet drøfte indsatsens organisering i jobcentrene – ligesom der efter behov hentes eksterne oplægsholdere ind for at perspektivere indsatsmulighederne.

Beskæftigelsesregionen indgår ligeledes i et tværregionalt netværk med de andre beskæftigelsesregioner for at den vej at samle op på best practice mv. på området fra hele landet.

Det regionale netværk fortsætter i 2011, som et signal om at indsatsen for at nedbringe det langvarige sygefravær spiller en stor rolle i forhold til samtlige ministermål for 2011.

Status notater

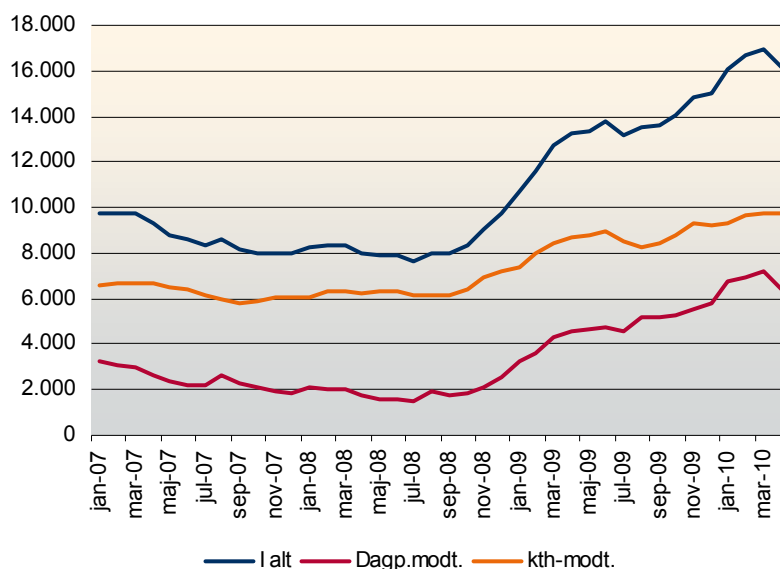
Beskæftigelsesregionen udarbejder hver måned et statusnotat ift. sygedagpengeområdet – der belyser udviklingen det seneste år, det seneste kvartal og den seneste måned for regionen og de enkelte jobcentre.

STIGENDE UNGELEDIGHED, TRODS KNÆKKET KURVE

Den seneste status for udviklingen i ministerens mål 3

Den seneste status for ungeledigheden viser, at ungeledigheden den seneste måned er faldet markant, mens udviklingen det seneste år viser en stigning. I april 2010 er der 16.141 ledige unge, en stigning på 2.868 personer (21,6%) siden april 2009. Den seneste måned er antallet af ledige unge dog faldet 824 personer, svarende til et fald på 4,9%.

FIGUR 4. UDVIKLINGEN I UNGELEDIGHEDEN I MIDTJYLLAND



Kilde: www.jobindsats.dk

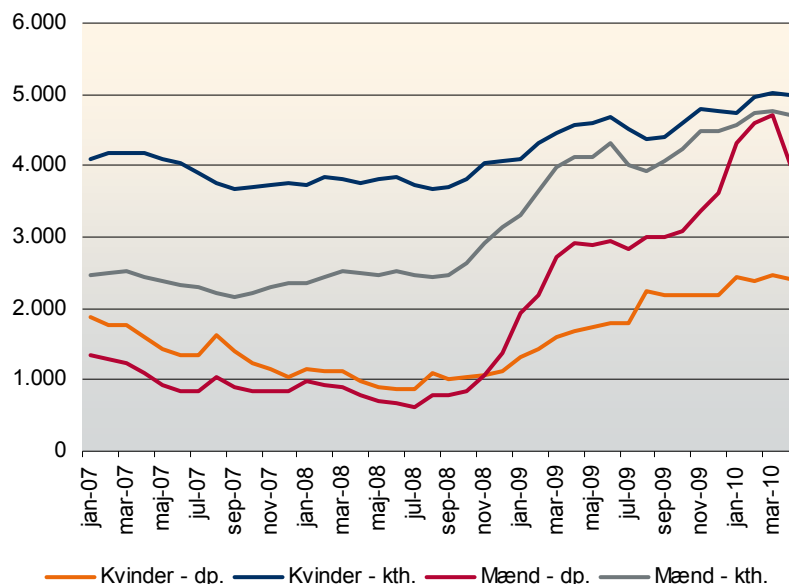
Stigningen i ungeledigheden det seneste år præges i særlig grad af unge dagpengemodtagere, hvor ledigheden er steget med 39,8%. I samme periode er antallet af kontanthjælpsmodtagere steget med 12,0%. I faktiske tal er der 6.429 unge dagpengemodtagere og 9.712 unge kontanthjælpsmodtagere i april 2010. Gruppen af kontanthjælpsmodtagere udgør 60,2% af samtlige unge ledige.

Siden januar 2007 er antallet af unge ledige steget med hele 65,0% i Midtjylland. Den samlede stigning dækker over en stigning på 99,5% for de unge dagpengemodtagere og en stigning på 48,0% for kontanthjælpsmodtagerne.

I april 2010 var der fordelt på **køn** 7.416 kvinder og 8.725 mænd blandt de unge ledige. Mændene udgør dermed 54,1% af alle unge ledige. Siden april 2009 er kvindernes ledighed steget med 44,0% for dagpengemodtagerne, mens kontanthjælpsmodtagerne er steget med 9,5%. Blandt mændene er ledigheden steget 37,5% for dagpengemodtagerne og 14,7% for kontanthjælpsmodtagerne. I april 2010 er det således de unge kvindelige dagpengemodtagere der har oplevet den største stigning det seneste år, dette skyldes et markant fald blandt de unge mandlige dagpengemodtagere den seneste måned. Var samme måling blevet fore-

taget i marts måned, ville de unge mandlige dagpengemodtagere have haft den største stigning ift. et år tidligere, hvilket vidner om et bemærkelsesværdigt stort fald blandt de mandlige dagpengemodtagere den seneste måned.

FIGUR 5. UDVIKLINGEN I UNGELEDIGHEDEN I MIDTJYLLAND FORDELT PÅ KØN



Kilde: www.jobindsats.dk

Den regionale udvikling i ungeledigheden det seneste år dækker over **store variationer mellem jobcentrene**. Samlet set er antallet af fuldtidsledige unge steget i samtlige kommuner i Midtjylland, dog har Lemvig haft et fald blandt de unge kontanthjælpsmodtagere på 6,5%. Samlet set er ledigheden er steget mindst i Lemvig, hvor der har været en stigning på 10,8%. Herefter følger Struer og Skanderborg, der har haft stigninger på hhv. 12,1% og 13,7%. Modsat er ungeledigheden steget mest på Samsø, Herning og Syddjurs med stigninger på hhv. 47,1%, 29,9% og 29,0%. I faktiske tal svarer stigningen på Samsø til 8 unge, mens der er blevet 257 og 95 flere unge ledige i henholdsvis Herning og Syddjurs.

Blandt de unge **dagpengemodtagere** er ledigheden steget mindst i Struer, Samsø og Skanderborg, der har haft stigninger på 12,5%, 16,7% og 26,0% det seneste år. Ungeledigheden er derimod steget mest i Ringkøbing-Skjern, Horsens og Favrskov der har haft stigninger på hhv. 68,1%, 63,0% og 53,2%.

TABEL 3. UDVIKLINGEN I UNGELEDIGHEDEN I MIDTJYLLAND

	Apr. 2009			Apr. 2010			Ændring i fuldtidspers. 2009-2010		
	I alt	Dagp.	Kth.	I alt	Dagp.	Kth.	I alt	Dagp.	Kth.
Midtjylland	13.273	4.598	8.675	16.141	6.429	9.712	21,6%	39,8%	12,0%
Favrskov	306	111	195	392	170	223	28,1%	53,2%	14,4%
Hedensted	366	119	247	438	174	263	19,7%	46,2%	6,5%
Herning	859	285	574	1.116	422	694	29,9%	48,1%	20,9%
Holstebro	584	231	353	697	303	394	19,3%	31,2%	11,6%
Horsens	1.028	311	718	1.298	507	791	26,3%	63,0%	10,2%
Ikast-Brande	417	168	249	513	216	297	23,0%	28,6%	19,3%
Lemvig	148	55	92	164	78	86	10,8%	41,8%	-6,5%
Norddjurs	455	142	312	525	210	315	15,4%	47,9%	1,0%
Odder	156	53	104	183	73	109	17,3%	37,7%	4,8%
Randers	1.141	447	695	1.424	623	801	24,8%	39,4%	15,3%
Ringkøbing-Skjern	436	166	270	559	279	279	28,2%	68,1%	3,3%
Silkeborg	815	253	561	1.021	343	678	25,3%	35,6%	20,9%
Skanderborg	328	123	205	373	155	218	13,7%	26,0%	6,3%
Skive	619	248	371	774	337	437	25,0%	35,9%	17,8%
Struer	281	96	184	315	108	207	12,1%	12,5%	12,5%
Syddjurs	328	109	219	423	144	279	29,0%	32,1%	27,4%
Viborg	960	323	637	1.201	465	737	25,1%	44,0%	15,7%
Samsø	17	6	11	25	7	17	47,1%	16,7%	54,5%
Århus	4.027	1.351	2.676	4.698	1.812	2.886	16,7%	34,1%	7,8%

Kilde: www.jobindsats.dk

Blandt **kontanthjælpsmodtagerne** er ungedigheden som nævnt faldet i Lemvig med 6,5% det seneste år – resten af kommunerne har haft stigninger i denne målgruppe. Blandt de øvrige kommuner har stigningen været mindst i Norddjurs og Ringkøbing-Skjern, hvor ledigheden er her steget hhv. 1,0% og 3,3%. Ledigheden er omvendt steget mest på Samsø, i Syddjurs, Herning og Silkeborg, hvor ledigheden er steget med hhv. 54,5%, 27,4% og 20,9% i både Herning og Silkeborg.

Regionale initiativer

Beskæftigelsesregionen har i 2009 udarbejdet en handlingsplan med konkrete bud på, hvordan Beskæftigelsesregionen kan understøtte kommunernes ungeindsats.

Handlingsplanens initiativer og aktiviteter retter sig mod 4 områder:

- Implementering af den nye ungelovgivning
- Udvikling af metoder og redskaber
- Udvikling af samarbejdet om ungeindsatsen
- Understøtning af forsøget "Unge godt i gang"

Følgende tre afsnit beskriver status på centrale initiativer/aktiviteter i ungehandlingsplanen.

Netværk

Beskæftigelsesregionen har inviteret til opstatsmøde af et nyt ungenetværk, der baserer sig på erfaringerne fra ungenetværket fra 2009 for 6 udvalgte jobcentre. Det nye ungenetværk har til formål at understøtte udviklingen af indsatsen i forhold til unge, både ift. at påbegynde og gennemføre uddannelse samt at komme i beskæftigelse. Alle jobcentre er inviteret til at deltage i netværket, der ventes at afholde kvartalsvise/halvårlige møder. Møderne har overordnet til formål at sætte fokus på dialog og erfaringsudveksling.

Det første møde afholdtes i maj 2010. Her blev ideen med det nye ungenetværk drøftet, og beskæftigelsesregionens og deltageres forventninger til netværket og temaer til fremtidige netværksmøder blev debatteret.

Det er regionens forventning, at der i 2010 vil blive holdt yderligere 1-2 møder i netværket i løbet af andet halvår af 2010

”Unge – godt i gang”

I oktober 2009 blev et kontrolleret forsøg på ungeområdet igangsat. Formålet med forsøget er at få viden om, hvad der virker i forhold til at få unge i gang med en uddannelse. Forsøget er landsdækkende og involverer 2.000 unge i deltagergruppen . Og tilsvarende 2.000 unge i kontrolgruppen. Midtjylland har 400 unge med i deltagergruppen i forsøget

Forsøget indeholder:

- Tidlig, intensiv og fleksibel indsats og udstrakt brug af mentorer, der f.eks. tilknyttes den enkelte som fast kontaktperson gennem en længere periode i op til 13 uger. Fx tilbydes unge, der er omfattet af forsøget, en mentor, når de starter på en ordinær uddannelse, hvilket er en ny og mere bred brug af mentorordningen.
- I en forsøgsbekendtgørelse er etableret en særskilt hjemmel, så der kan gives tilbud om fysisk træning, kostvejledning, samtaler med psykolog mv. Dette er ikke muligt under lov om en aktiv beskæftigelsesindsats. Dermed udvides muligheden for at give en individ- og behovsorienteret indsats uanset den unges offentlige forsørgelsesgrundlag.
- Parallelt med indsatsen i jobcentret eller ved en anden aktør vil unge, der har behov for det, modtage en social indsats hos andre forvaltninger. Det kan f.eks. være hjælp med bolig, pengestyring eller behandling for depression og misbrug mv. Jobcentret skal på ledelsesniveau tage stilling til, hvordan koordineringen med de øvrige myndigheder sikres.
- Deltagergruppen, der er med i forsøget, følges meget tæt i form af tilbud om afklaringsforløb og FVU efter maksimalt to ugers ledighed og ugentlige samtaler.
- For at støtte op omkring de deltagende jobcentre har sagsbehandlere fra hvert af de deltagende jobcentre deltaget i et kursus i 'den anerkendende samtale' før projektets opstart.

Vidensindsamling om jobcentrenes ungeindsats

Beskæftigelsesregionen foretager i 2. kvartal 2010 en indsatsindsamling fra alle jobcentre i regionen for at få viden om organisering og indsats i kommunerne. Formålet med indsamlingen er at få bedre forståelse for sammenhængen mellem indsats og resultater.

Indsamlingen sker gennem et telefoninterview med regionens jobcentre om:

- Hvordan ungeindsatsen er organiseret
- Strategier/handlingsplaner på området
- Hvilke aktiveringstilbud man anvender overfor hvilke målgrupper – og hvilke man finder mest effektive
- Hvordan samarbejdet er internt i kommunen på tværs af de forvaltninger, der er involveret i ungeindsatsen og eksternt, f.eks. i forhold til uddannelsesinstitutioner, virksomheder og andre aktører

- Hvad finder jobcentrene er de største udfordringer i ungeindsatsen? Og kan Beskæftigelsesregionen bidrage til løsninger heraf?

Resultaterne kan forhåbentlig bidrage til, at der fremkommer nogle "gode erfaringer" (eksempler på effektive aktiveringstilbud/måder at samarbejde eller organisere sig på) som kan videreformidles til andre jobcentre.

Landsdækkende analyse af jobcentrenes samarbejde med UU og uddannelsesinstitutioner/erhvervsskoler

De fire beskæftigelsesregioner og Arbejdsmarkedsstyrelsen har igangsat en analyse om samarbejdet mellem UU, jobcentrene og uddannelsesinstitutioner (målgruppe 15–29 årige). Analysen gennemføres af CABI – Center for Aktiv Beskæftigelsesindsats.

Hovedformålet er at frembringe viden, der kan styrke jobcentrenes indsats og resultater i beskæftigelsesindsatsen over for ledige under 30 år.

Konkret vil analysen:

- a. afdække eksisterende samarbejdsrelationer
- b. beskrive samarbejdsmodeller, som virker efter hensigten
- c. afdække de forudsætninger, der befordrer – eller forhindrer – et godt og smidigt samarbejde
- d. pege på udfordringer og områder, hvor der er plads til forbedringer i et udvidet samarbejde.

Analysen, der består af en kvantitativ kortlægning af organiseringen af samarbejdet og en kvalitativ interviewundersøgelse af samarbejdsformer m.v., påbegyndes i juni 2010 og ventes afsluttet i oktober 2010 med en rapport og et idékatalog.

Statusnotater

Beskæftigelsesregionen udarbejder hver måned et statusnotat ift. ungeområdet – der belyser udviklingen det seneste år, det seneste kvartal og den seneste måned for regionen og de enkelte jobcentre.

FORBEDRINGER I RETTIDIGHEDEN FOR DE IKKE-FORSIKREDE

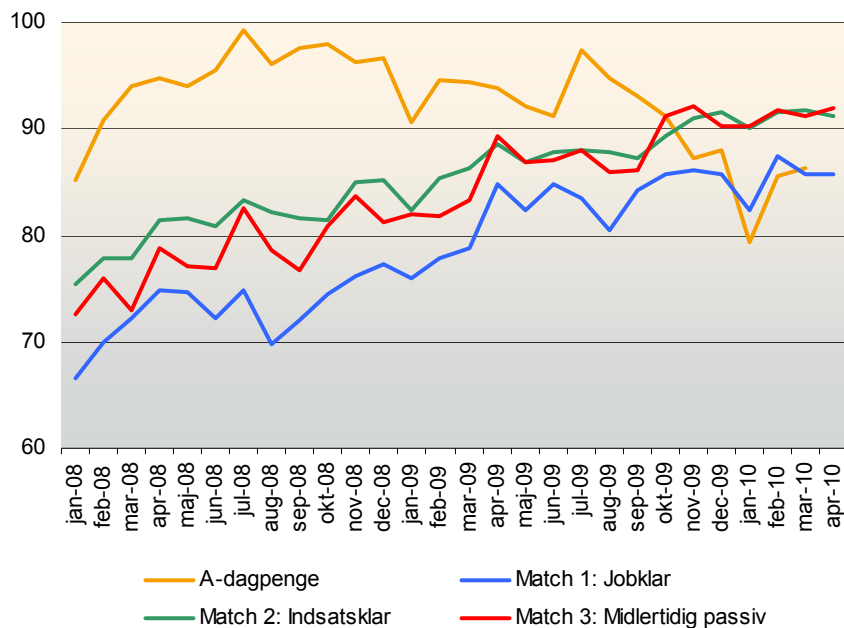
Den seneste status for udviklingen i rettidigheden

Den seneste status for rettidigheden viser, at rettidigheden overordnet set er blevet forbedret det seneste år og ift. for tre måneder siden for kontant- og starthjælpsmodtagerne. Derimod har der det seneste år og ift. for tre måneder siden været et fald i rettidigheden ift. dagpengemodtagerne. Generelt forekommer der dog stadig et forbedringspotentiale ift. at sikre fuld rettidighed på alle områder i regionens jobcentre. De procentvise rettidigheder dækker i nogle tilfælde over meget få personer, der ikke har fået en samtale eller et aktiveringstilbud til tiden. Det skal endvidere bemærkes, at rettidighedsdata fra marts og april kan være behæftet med fejl, grundet indførelsen af ny matchmodel.

I forhold til jobsamtalerne viser status, at jobcentrene i Midtjylland samlet set har haft en positiv udvikling i rettidigheden hvad angår kontant- og starthjælpsmodtagere og ligger i april 2010 samlet set med en rettidighed på over 85%. Rettidigheden for dagpengemodtagerne

ligger på samme niveau (marts 2010) men har generelt oplevet en faldende rettidighed siden juli 2009.

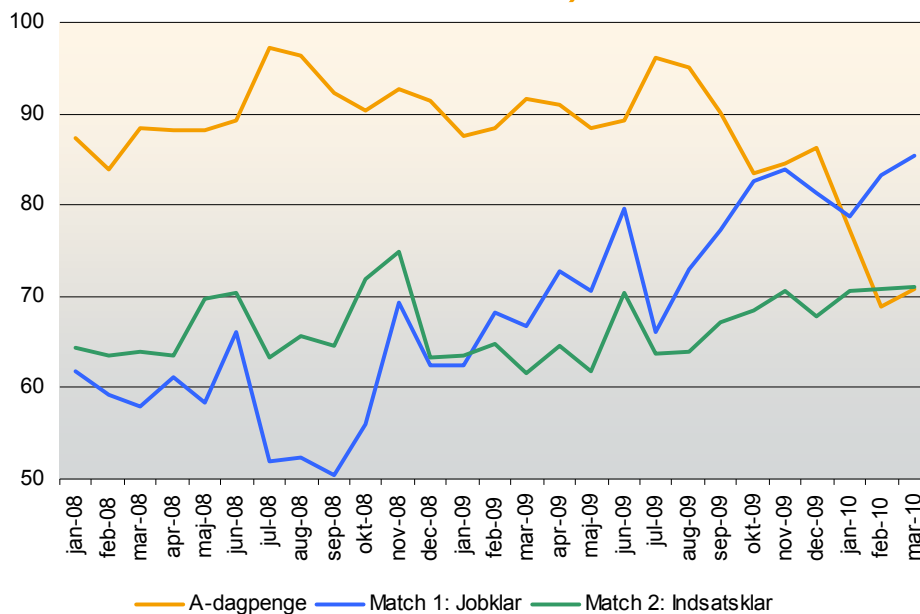
FIGUR 6. UDVIKLINGEN I RETTIDIGHEDEN FOR JOBSAMTALER FRA JANUAR 2008 TIL MARTS/APRIL 2010



Kilde: www.jobindsats.dk

I forhold til første aktiveringstilbud har jobcentrene i Midtjylland samlet set forbedret rettidigheden for de ikke-forsikrede, mens der har været en periode med faldende rettidighed for dagpengemodtagerne. I marts 2010 ligger rettidigheden på godt 85% for match 1 kontant- og starthjælpsmodtagerne, mens rettidigheden for dagpengemodtagerne og match 2 kontant- og starthjælpsmodtagerne ligger omkring 71%.

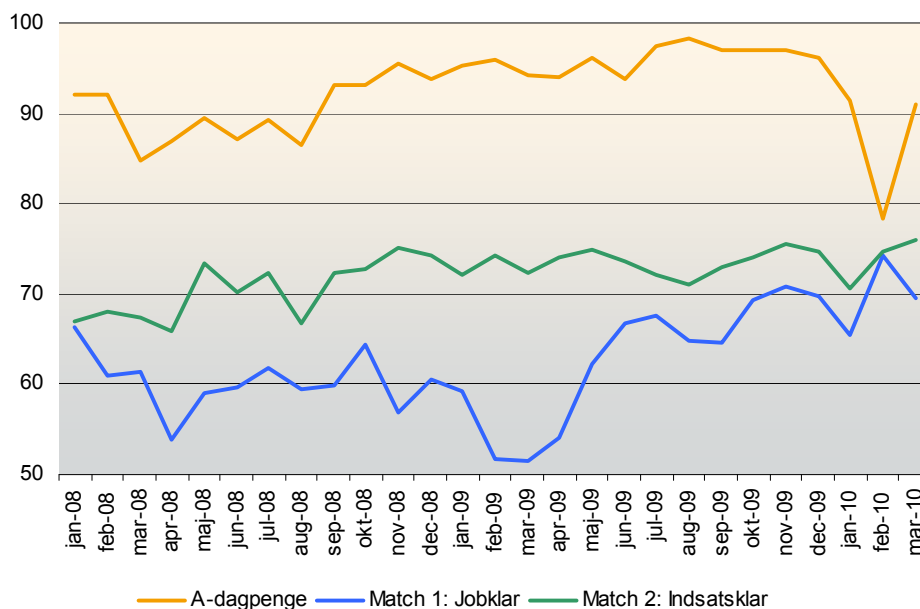
FIGUR 7. UDVIKLINGEN I RETTIDIGHEDEN FOR 1. AKTIVERINGSTILBUD FRA JANUAR 2008 TIL MARTS 2010



Kilde: www.jobindsats.dk

For de gentagne aktiveringstilbud har jobcentrene i Midtjylland samlet set en rettidighed på 91%, mens rettidigheden for de ikke-forsikrede ligger omkring de 70-75%. Udviklingen i rettidigheden ift. de gentagne tilbud er mere stabil end for samtalerne og første tilbud – set over det seneste år.

FIGUR 8. UDVIKLINGEN I RETTIDIGHEDEN FOR GENTAGNE TILBUD FRA JANUAR 2008 TIL MARTS 2010



Kilde: www.jobindsats.dk

Nedenfor er det muligt at se status for rettidigheden i de midtjyske jobcentre. Det skal bemærkes at Jobsamtaler for kontant- og starthjælpsmodtagere dækker over match 1, 2 og 3, mens rettidigheden ift. tilbuddene alene er opgjort for match 1 og match 2. Dette skyldes at man ikke kan være kategoriseret match 3 og få tilbud efter LAB-loven.

TABEL 4. RETTIDIGHEDEN I MIDTJYLLAND I MARTS/APRIL 2010

	Dagpenge			Kontant- og starthjælp				
	Job-samtaler	Første tilbud	Gentagne tilbud	Job-samtaler	Første tilbud		Gentagne tilbud	
					Match 1: Jobklar	Match 2: Indsatsklar	Match 1: Jobklar	Match 2: Indsatsklar
	mar-10	mar-10	mar-10	apr-10	mar-10	mar-10	mar-10	apr-10
Midtjylland	86%	71%	91%	89%	86%	71%	70%	76%
Favrskov	82%	39%	78%	86%	100%	60%	73%	83%
Hedensted	93%	81%	97%	88%	91%	100%	0%	89%
Herning	83%	57%	77%	84%	92%	82%	78%	58%
Holstebro	91%	69%	95%	89%	100%	79%	83%	90%
Horsens	95%	91%	98%	87%	68%	70%	60%	75%
Ikast-Brande	97%	79%	95%	86%	92%	64%	71%	89%
Lemvig	83%	86%	97%	86%	100%	50%	75%	77%
Norddjurs	95%	88%	95%	93%	89%	53%	63%	77%
Odder	73%	39%	82%	76%	67%	75%	100%	100%
Randers	85%	68%	80%	88%	100%	97%	87%	93%
Ringkøbing-Skjern	71%	59%	92%	88%	93%	67%	17%	84%
Silkeborg	69%	61%	78%	90%	81%	61%	71%	66%
Skanderborg	81%	80%	98%	90%	100%	71%	60%	61%
Skive	77%	44%	85%	93%	100%	100%	80%	94%
Struer	93%	88%	96%	92%	80%	71%	100%	83%
Syddjurs	85%	81%	78%	88%	71%	56%	88%	71%
Viborg	80%	55%	93%	89%	68%	55%	68%	69%
Århus/Samsø	91%	82%	96%	91%	86%	65%	69%	70%

Kilde: www.jobindsats.dk

Regionale initiativer

For at understøtte jobcentrenes indsats over for unge ledige har Beskæftigelsesregionen igangsat følgende initiativer:

Dialog

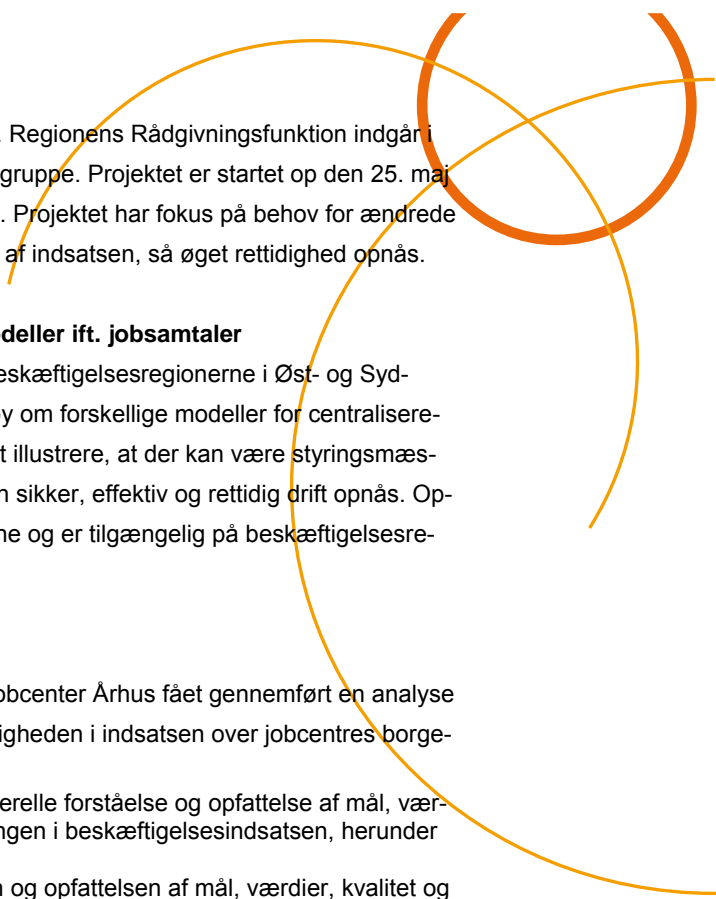
Beskæftigelsesregionen er i løbende, individuel og positiv dialog med de jobcentre i Midtjylland, der har resultatproblemer på rettidighedsområdet. Det betyder blandt andet, at et mindre antal jobcentre aktuelt har en større bevågenhed fra regionens side.

Beskæftigelsesregionen har i december 2009 afholdt et rettidighedsseminar for ledelsen i jobcentrene. Seminaret havde fokus på de ledelsesmæssige værktøjer til at understøtte høj rettidighed.

Projekter om sagsbehandlingssystemer (Task Force)

Beskæftigelsesregionen har i samarbejde med to jobcentre finansieret ekstern konsulentbistand til en sagsgangsanalyse med afsæt i jobcentrenes anvendelse af henholdsvis Opera og Workbase sagsbehandlingssystemerne. Projektet blev fulgt op af en stikprøvegennemgang af sagerne i jobcentret med henblik på at afdække omfanget af fritagelser. På baggrund af bl.a. disse analyser er der på regionens hjemmeside offentliggjort notat udarbejdet af BDO Kommunernes Revision om kommunernes udfordringer i forbindelse med rettidighed på kontanthjælpsområdet.

Beskæftigelsesregionen er påbegyndt et rettidighedsprojekt i Jobcenter Silkeborg med det formål at sikre rettidigheden i indsatsen for både kontanthjælps- og dagpengemodtagere.



Mploy er koblet på som ekstern konsulentbistand. Regionens Rådgivningsfunktion indgår i projektet med deltagelse i både projekt – og styregruppe. Projektet er startet op den 25. maj og forventes afsluttet i slutningen af oktober 2010. Projektet har fokus på behov for ændrede metoder og redskaber med henblik på optimering af indsatsen, så øget rettidighed opnås.

Tværregionalt samarbejde om udvikling af modeller ift. jobsamtaler

Beskæftigelsesregionen har i samarbejde med beskæftigelsesregionerne i Øst- og Syd-danmark fået udarbejdet et oplæg af firmaet mploy om forskellige modeller for centraliserede indkaldelser til jobsamtaler m.v. Formålet er at illustrere, at der kan være styringsmæssige fordele ved centraliserede indkaldelser, så en sikker, effektiv og rettidig drift opnås. Oplægget formidles som et debatoplæg til jobcentre og er tilgængelig på beskæftigelsesregionens hjemmeside.

Kulturanalyse

Beskæftigelsesregionen har i samarbejde med Jobcenter Århus fået gennemført en analyse med det formål at sikre fortsat forbedring af rettidigheden i indsatsen over jobcentres borgere. Analysen skal overordnet bidrage til:

- at give et billede af medarbejdernes generelle forståelse og opfattelse af mål, værdier, kvalitet og rammer for opgaveløsningen i beskæftigelsesindsatsen, herunder rettidighed
- at give et billede af forskelle i forståelsen og opfattelsen af mål, værdier, kvalitet og rammer for opgaveløsningen på tværs af de medarbejdere, der arbejder med forskellige målgrupper og indsatser, herunder rettidighed
- at identificerer forklaringer på medarbejdernes forskellige forståelser og opfattelser af mål, værdier, kvalitet og rammer for opgaveløsningen, fx rettidighed.

Videreformidling af værktøjer til forbedring af rettidighed i indsatsen

Beskæftigelsesregionen videreformidler løbende værktøjer til forbedring af rettidigheden i indsatsen. Værktøjerne er indhøstede erfaringer og analyser fra beskæftigelsesregionerne.

Statusnotater

Beskæftigelsesregionen udarbejder hver måned et statusnotat ift. rettidigheden – der belyser udviklingen det seneste år, det seneste kvartal og den seneste måned.

BESKÆFTIGELSESEKONOMI MIDTJYLLAND

Søren Frichs Vej 38K st.

8230 Åbyhøj

Telefon: 7222 3700

E-mail: brmidt@ams.dk

www.brmidtjylland.dk

