

Beskæftigelsesregion Midtjylland

Notat om registeranalyser
af langvarigt sygefravær
og selvforsørgelse efter
sygefravær

Benchmark af indsatsen
over for sygedagpenge-
modtagere i kommunerne i
Beskæftigelsesregion
Midtjylland

December 2007



Beskæftigelsesregion Midtjylland

Notat om registeranalyser af
langvarigt sygefravær og
selvforsørgelse efter
sygefravær

Benchmark af indsatsen
over for sygedagpenge-
modtagere i kommunerne i
Beskæftigelsesregion
Midtjylland

December 2007

Indholdsfortegnelse

1.	Registeranalyser af langvarigt sygefravær	2
1.1.	Formål	2
1.2.	Datamaterialet	2
1.3.	Variabler i analysen	2
1.4.	Goodness of fit	3
1.5.	Resultaterne	3
1.6.	Sammenligning af observerede og forventede andele af sygedagpengemodtagerne med langvarigt sygefravær i regionens kommuner	6
2.	Registeranalyse af offentlig forsørgelse efter sygefravær	8
2.1.	Formål	8
2.2.	Datamaterialet	8
2.3.	Variabler i analysen	9
2.4.	Analyse af de beskæftigede	9
2.5.	Goodness of fit	9
2.6.	Resultaterne	10
2.7.	Sammenligning af observerede og forventede andele af beskæftigede sygedagpengemodtagere, der ikke er selvforsørgende 26 uger efter afslutningen af sygedagpengeforløbet i regionens kommuner	12
2.8.	Analyse af ledige	14
2.9.	Goodness of fit	14
2.10.	Resultaterne	14

1. Registeranalyser af langvarigt sygefravær

1.1. Formål

I det følgende præsenteres kortfattet grundlaget for og resultaterne af en logistisk regressionsanalyse af hvad der har størst betydning for, om sygedagpengemodtagernes fraværsperiode er mindst 26 uger, dvs. af hvem der er i højrisikogruppen.

I tillæg hertil er den anvendte model blevet brugt til at forudsige andelen af sygedagpengemodtagere, der har mindst 26 ugers sygefravær i regionens kommuner. Forudsigelserne er blevet sat op imod den observerede andel. Resultaterne heraf fremgår tillige af dette notat.

1.2. Datamaterialet

Analysen er foretaget på grundlag af projektdata vedrørende sygedagpengemodtagere i 2006 i region Midtjylland. Disse data stammer fra Arbejdsmarkedsstyrelsens DREAM-database og er suppleret med oplysninger fra Danmarks Statistiks registerbaserede arbejdsmarkedsstatistik RAS.

Den logistiske regressionsanalyse er foretaget på ét datasæt bestående af data vedrørende alle kommuner i regionen. 100.239 sygedagpengemodtagere indgår i analysen.

1.3. Variabler i analysen

Responsvariablen, dvs. det der analyseres, er, om sygedagpengemodtagerne har haft sygefravær af mindst 26 ugers *uafbrudt* varighed i løbet af 2006 (ja eller nej), og hvilke baggrundsforhold, der har størst betydning for, om det er tilfældet¹. 12.025 sygedagpengemodtagere i analysen havde langvarigt sygefravær

¹ Der skal dog knyttes et lille forbehold til begrebet *uafbrudt*, idet en uge i DREAM-databasen markeres som en sygedagpengeuge for en person, såfremt han/hun har modtaget sygedagpenge mindst én dag i den pågældende uge.

efter denne definition i 2006. Sygefravær blandt fleksjobmodtagere og personer i skånejob (job med løntilskud til førtidspensionister) indgår ikke i analyserne².

Analysens udgangspunkt er altså: Givet vi ved, at man modtager sygedagpenge, hvilke baggrundsforhold er da forbundet med en øget risiko for langvarigt sygefravær.

De resultater, der præsenteres i det følgende stammer fra en analyse med følgende *baggrundsvariabler*, dvs. de forhold der i analysen tages højde for og anvendes til at forklare om sygedagpengemodtagerne har haft mindst 26 ugers sygefravær: Køn, alder (pr. 1/1 2006), etnisk baggrund, personens højeste fuldførte uddannelse, branchetilhørsforhold (inkl. ledig) samt oplysninger om, hvorvidt sygedagpengemodtagerne modtog sygedagpenge på et tidspunkt i løbet af de tre forrige kalenderår, det vil sige 2003-2005, samt omfanget af sygedagpengemodtagernes anden offentlige forsørgelse i de tre forrige kalenderår. målt som andelen af uger i årene 2003-2005, hvor personen modtog anden offentlig forsørgelse end sygedagpenge.

Der er set bort fra enkelte former for anden offentlig forsørgelse i opgørelsen. Det drejer sig om: Voksenlærlinge, SU, Statens Voksenuddannelsesstøtte, overgangsydelse, efterløn, danskundervisning uden ydelse, job med løntilskud til førtidspensionister, fleksjob, førtidspension og fleksydelse I det omfang sygedagpengemodtagerne modtog nogle af disse overførselsindkomster i perioden 2003-2005, er de således ikke medregnet i graden af anden offentlig forsørgelse fra 2003-2005.

1.4. Goodness of fit

Hosmer og Lemeshows Goodness-of-fit-Test: 0,5506 (små værdier – specielt under 0,05 indikerer et utilstrækkeligt fit, det vil sige ringe goodness of fit)

Max-Rescaled R-square: 0,0771 (kan antage værdier mellem 0 og 1 – jo større, jo bedre forklaringskraft)

1.5. Resultaterne

Generelt kan resultaterne fortolkes under en ”alt andet lige” forudsætning, dvs. at der tages højde for de øvrige forhold, der indgår i modellen. Resultaterne omhandler kommunerne i Region Midtjylland under ét.

Mindst 26 ugers sygefravær omtales i det følgende som langvarigt sygefravær.

² Hvis personen i den samme uge har modtaget førtidspension, fleksydelse, ydelser i forbindelse med fleksjob eller skånejob, efterløn, overgangsydelse eller folkepension er det disse ydelser, der markeres i stedet i DREAM-databasen. Først med udgivelsen af den seneste version af DREAM-databasen den 25. oktober 2007 er det blevet muligt at analysere sygefravær blandt personer i fleksjob.

Konklusioner:

Køn: Kvindelige sygedagpengemodtagere har større risiko for at langvarigt sygefravær end mandlige.

Alder: Jo ældre – jo større risiko for at sygedagpengemodtagerne får langvarigt sygefravær. Sygedagpengemodtagere over 40 år har større risiko for langvarigt sygefravær end sygedagpengemodtagere under 40 år.

Etnisk baggrund: Sygedagpengemodtagere, der er indvandrere og efterkommere fra ikke-vestlige lande har større risiko for langvarigt sygefravær end sygedagpengemodtagere med dansk baggrund eller en baggrund som indvandrer/efterkommer fra vestlige lande.

Højeste fuldførte uddannelse: Sygedagpengemodtagere med en grundskole uddannelse som højeste uddannelse har størst risiko for langvarigt sygefravær. Forskellen er signifikant i forhold til sygedagpengemodtagere med en gymnasial, en erhvervsfaglig og en mellemlang videregående uddannelse.

Branchetilhørsforhold: Sygedagpengemodtagere uden et oplyst branchetilhørsforhold (hvilket i vidt omfang kan fortolkes som personer uden et ansættelsesforhold) har væsentlig større risiko for langvarigt sygefravær end sygedagpengemodtagere inden for de øvrige brancher. Sygedagpengemodtagere inden for offentlig administration og inden for undervisningssektoren har desuden større risiko for at sygedagpengeperioden bliver langvarig end sygedagpengemodtagerne inden for flere af de øvrige brancher. Risikoen for langvarigt sygefravær er mindst inden for de primære erhverv, industri (med undtagelse af fødevarerindustrien), bygge- og anlæg, handelsbrancherne, finansiering, forsikring og udlejning, sundhedssektoren samt sociale institutioner.

Tidligere modtaget sygedagpenge (tre forrige år): Sygedagpengemodtagere, der har modtaget sygedagpenge på et tidspunkt i løbet af de sidste tre år, har væsentlig større risiko for at sygefraværet bliver langvarigt.

Omfanget af anden offentlig forsørgelse end sygedagpenge (tre forrige år): Sygedagpengemodtagere, der har modtaget anden offentlig forsørgelse i 20-80 % af ugerne i de sidste tre år, har større risiko for at sygefraværet bliver langvarigt end sygedagpengemodtagere, der har modtaget anden offentlig forsørgelse i 0-10 % af ugerne. Mindst risiko for langvarigt sygefravær har sygedagpengemodtagere, der har modtaget sygedagpenge i mindst 80 % af ugerne i de sidste tre år.

Figur 1.1. Analyseresultater

Variabel (signifikanssandsynlighed)		Odds Ratio	95 % grænser
Køn (<0,0001)	Mænd Kvinder	1 1,27	(1,21 - 1,32)

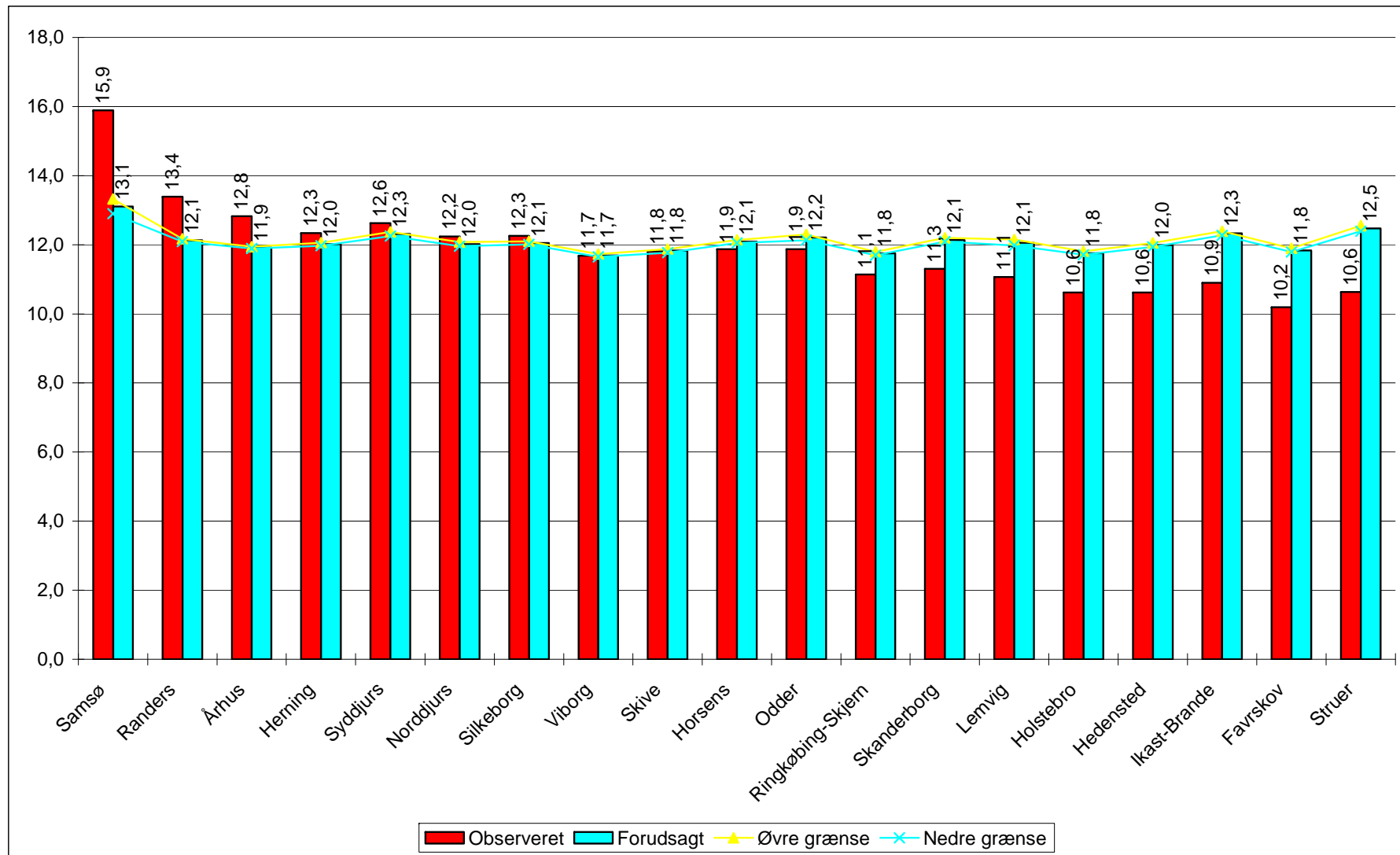
Variabel (signifikanssandsynlighed)		Odds Ratio	95 % grænser
Alder (< 0,0001)	Under 30 år	1	
	30 - 39 år	1,56	(1,45 - 1,67)
	40 - 49 år	2,12	(1,99 - 2,27)
	50 - 59 år	2,51	(2,35 - 2,69)
	60 - 66 år	2,33	(2,08 - 2,62)
Etnisk baggrund (<0,0001)	Danskere	1	
	Indvandrere/efterkommere fra vestlige lande	1,11	(0,97 - 1,25)
	Indvandrere/efterkommere fra ikke-vestlige lande	1,56	(1,42 - 1,70)
Højeste fuldførte uddannelse (<0,0001)	Uoplyst (~ ældre grundskole mv.)	0,99	(0,85 - 1,16)
	Grundskole	1	
	Gymnasiale uddannelser	0,85	(0,77 - 0,94)
	Erhvervsfaglige uddannelser	0,88	(0,84 - 0,93)
	Korte videregående uddannelser	0,93	(0,84 - 1,04)
	Mellemlange videregående uddannelser	0,84	(0,79 - 0,90)
	Lange videregående uddannelser	0,90	(0,79 - 1,03)
Anden offentlig forsørgelsesgrad tre forrige år (2003-2005) (<0,0001)	0 % <=Forsørg.grad<10 %	1	
	10 % <=Forsørg.grad<20 %	1,05	(0,97 - 1,14)
	20 % <=Forsørg.grad<30 %	1,16	(1,06 - 1,26)
	30 % <=Forsørg.grad<50 %	1,22	(1,14 - 1,30)
	50 % <=Forsørg.grad<80 %	1,17	(1,09 - 1,25)
	80 % <=Forsørg.grad<10 %	0,83	(0,75 - 0,91)
Modtaget sygedagpenge tre forrige år? (<0,0001)	Ja	2,61	(2,49 - 2,74)
	Nej	1	
Branche (<0,0001)	Landbrug mv.	0,67	(0,57 - 0,79)
	Føde-, drikke- og tobaksvarerindustri	0,96	(0,81 - 1,12)
	Jern- og metalindustri	0,87	(0,76 - 0,998)
	Anden industri	0,82	(0,71 - 0,94)
	Bygge- og anlæg	0,47	(0,41 - 0,54)
	Handel	0,74	(0,65 - 0,85)
	Hotel og restauration	0,86	(0,72 - 1,03)
	Transport, post og tele	0,90	(0,78 - 1,03)
	Finansiering, forsikring, udlejningsvirksomhed og forretnings-service	0,86	(0,75 - 0,98)
	Offentlig administration	1	
	Undervisning	1,00	(0,87 - 1,16)
	Sundhed	0,69	(0,60 - 0,79)
	Sociale institutioner	0,85	(0,76 - 0,97)
	Anden branche	0,71	(0,61 - 0,83)

Variabel (signifikanssandsynlighed)		Odds Ratio	95 % grænser
	Uoplyst branche (~ uden ansættelsesforhold)	1,30	(1,15 - 1,47)

1.6. Sammenligning af observerede og forventede andele af sygedagpengemodtagerne med langvarigt sygefravær i regionens kommuner

Vi har anvendt den viste model til at finde den forventede andel af sygedagpengemodtagerne i hver af de 19 kommuner i regionen, der har mindst 26 ugers sygefravær. Disse forventede andele har vi sammenlignet med den faktiske andel, der har mindst 26 ugers sygefravær blandt de pågældende sygedagmodtagere. De forskelle på de observerede og forventede andele mellem kommunerne, der er vist i den følgende figur kan både være resultatet af forskelle i kommunernes måde at tackle sygefraværet på og forskelle i andre baggrundsfaktorer, der ikke indgår i modellen, og som der dermed ikke er taget højde for. I figuren er også vist 95 %-konfidensintervallerne for de forudsagte andele.

Figur 1.2. Sammenligning af den observerede og forventede andel af sygedagpengemodtagerne, der har mindst 26 ugers sygefravær i Region Midtjylland.



Kilde: Analyser på DREAM-databasen

2. Registeranalyse af offentlig forsørgelse efter sygefravær

2.1. Formål

I det følgende præsenteres kortfattet grundlaget for og resultaterne af en logistisk regressionsanalyse af hvad der har størst betydning for, om sygedagpengemodtagerne modtager offentlig forsørgelse 26 uger efter afslutningen af et sygeforløb på mindst 3 uger. analysen giver således et billede af, hvem der er i højrisikogruppen.

I tillæg hertil er den anvendte model blevet brugt til at forudsige andelen af sygedagpengemodtagere med afsluttede sygedagpengesager, der modtager offentlig forsørgelse 26 uger senere i de enkelte kommuner i regionen. Forudsigelserne er blevet sat op imod den observerede andel. Resultaterne heraf fremgår til lige af dette notat.

2.2. Datamaterialet

Analysen er foretaget på grundlag af projektdata vedrørende sygedagpengemodtagere i 2006 i region Midtjylland. Disse data stammer fra Arbejdsmarkedsstyrelsens DREAM-database og er suppleret med oplysninger fra Danmarks Statistiks registerbaserede arbejdsmarkedsstatistik RAS.

De logistiske regressionsanalyser er foretaget på ét datasæt bestående af data vedrørende alle kommuner i regionen.

Populationen er afgrænset til personer, der i første halvår 2006 afsluttede et sygedagpengeforløb af mindst 3 ugers varighed, og som levede i Danmark og ikke var gået på folkepension 26 uger senere. Personer der var afgået ved døden, og personer der modtog folkepension 26 uger efter afslutningen af forløbet, indgår således ikke i analyserne. Et sygedagpengeforløb er defineret som afsluttet, hvis sygedagpengemodtageren ikke modtog sygedagpenge i en uge.

Der er foretaget analyser særskilt for ledige og beskæftigede.

2.3. Variabler i analysen

Responsvariablen, det vil sige, at det analyseres, om sygedagpengemodtagerne ikke er selvforsørgende i ugen 26 uger efter afslutningen af et sygedagpengeforløb i 1. halvår 2006 af mindst 3 ugers varighed.

Personer, der ikke modtog offentlige overførselsindkomster, samt personer der var voksenlærlinge, modtog SU eller Danskundervisning uden ydelse regnes som selvforsørgende. Alle andre offentlige overførselsindkomster regnes som offentlig forsørgelse dvs. at personen ikke er selvforsørgende – dog ikke folkepension, idet personer, der modtog folkepension 26 uger efter afslutningen af sygefraværet, som nævnt ikke indgår i analysen.

Analysens udgangspunkt er altså: Givet at vi ved, at man afsluttede et sygedagpengeforløb af mindst 3 ugers varighed i 1. halvår 2006, hvilke baggrundsforhold er da forbundet med en øget risiko for ikke at være selvforsørgende ½ år senere.

2.4. Analyse af de beskæftigede

Der indgår 26.759 personer i analysen af de beskæftigede. Heraf var 6.580 personer ikke selvforsørgende 26 uger afslutningen af sygedagpenge forløbet.

De følgende forhold indgår i analysens *baggrundsvariabler*, dvs. de forhold der i analysen tages højde for og anvendes til at analysere risikoen for ikke at være selvforsørgende: Køn, alder (pr. 1/1 2006), etnisk baggrund, socioøkonomisk baggrund, højeste fuldførte uddannelse, branchetilørsforhold samt omfanget af sygdom i de sidste 52 uger før sygefraværets afslutning (målt som andelen af uger blandt de sidste 52, hvor personen har modtaget sygedagpenge). Variablen sektor (offentlig eller privat) er ikke signifikant med de øvrige baggrundsforhold i modellen.

Lønmodtagernes beskæftigelsesstatus vedrører 2005.

2.5. Goodness of fit

Hosmer og Lemeshows Goodness-of-fit-Test: 0,7144 (små værdier – specielt under 0,05 indikerer et utilstrækkeligt fit, det vil sige ringe goodness of fit)

Max-Rescaled R-square: 0,1617 (kan antage værdier mellem 0 og 1 – jo større, jo bedre forklaringskraft)

2.6. Resultaterne

Generelt kan resultaterne fortolkes under en "alt andet lige"-forudsætning, det vil sige, at der tages højde for de øvrige forhold, der indgår i modellen. Resultaterne omhandler kommunerne i Region Midtjylland under ét.

Konklusioner:

Køn: Kvindelige sygedagpengemodtagere har større risiko for ikke at være selvforsørgende ½ år efter afslutningen af sygedagpengeforløbet.

Alder: De 40-49-årige har mindst risiko for ikke at blive selvforsørgende. De 60-66-årige har størst risiko for ikke at blive selvforsørgende.

Etnisk baggrund: Sygedagpengemodtagere, der er indvandrere og efterkommere fra ikke-vestlige lande har større risiko for ikke at blive selvforsørgende end danskere.

Socioøkonomisk baggrund: Topledere og lønmodtagere på højeste niveau har mindre risiko for ikke at blive selvforsørgende end alle andre lønmodtagere.

Sygedagpenge i det seneste år: Jo mere sygefravær i det seneste år inden sygeforløbets afslutning – jo større risiko for ikke at blive selvforsørgende – (denne variabel fungerer også i høj grad som kontrolvariabel – således at der er taget højde for omfanget af sygdom i det seneste år).

Højeste fuldførte uddannelse: Sygedagpengemodtagere med en grundskole uddannelse, en erhvervsfaglig uddannelse eller en kort videregående uddannelse har større risiko for ikke at blive selvforsørgende end sygedagpengemodtagere med en gymnasial uddannelse.

Branchetilhørsforhold: Sygedagpengemodtagere inden for finansierings- og forsikringsvirksomhed, udlejningsvirksomhed og forretningsservice, undervisning samt sociale institutioner har større risiko for ikke at blive selvforsørgende end lønmodtagere inden for offentlig administration.

Figur 2.1. Analyseresultater – beskæftigede

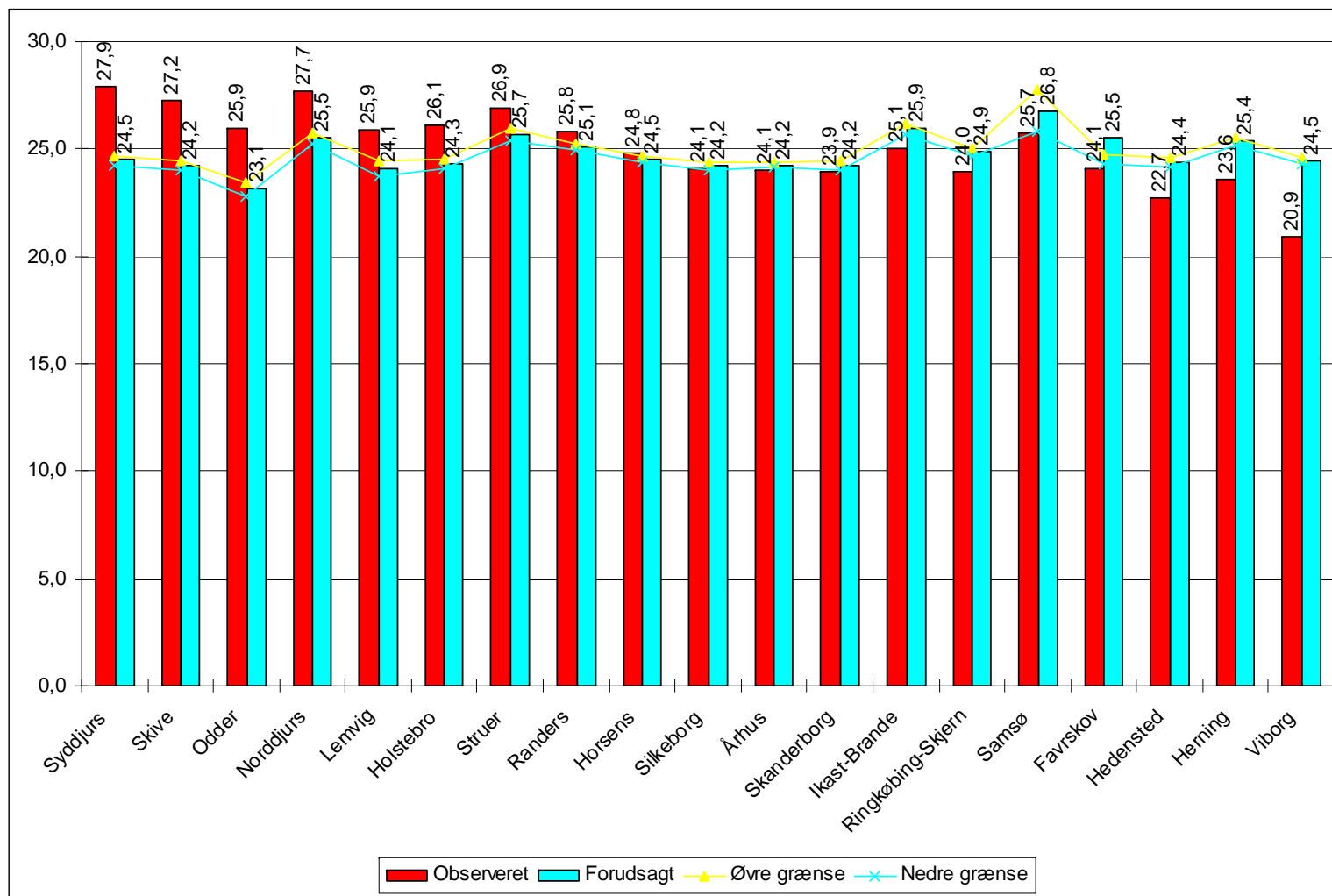
Variabel (signifikanssandsynlighed)		Odds Ratio	95 % grænser
Køn (<0,0001)	Mænd	1	
	Kvinder	1,57	(1,45 - 1,69)
Alder (< 0,0001)	Under 30 år	1,38	(1,25 - 1,54)
	30 - 39 år	1,35	(1,23 - 1,47)
	40 - 49 år	1	
	50 - 59 år	1,25	(1,15 - 1,36)
	60 - 66 år	2,1	(1,80 - 2,45)

Variabel (signifikanssandsynlighed)		Odds Ratio	95 % grænser
Etnisk baggrund (0<0,0001)	Danskere	1	
	Indvandrere/efterkommere fra vestlige lande	1,30	(1,06 - 1,60)
	Indvandrere/efterkommere fra ikke-vestlige lande	1,63	(1,38 - 1,93)
Socioøkonomisk status (<0,0001)	Selvst./medhj. ægtefælle	1,27	(1,02 - 1,57)
	Topleder/lønmodt. højeste niveau	1	
	Lønmodt. mellem niveau	1,26	(1,06 - 1,50)
	Lønmodt. grundniveau	1,51	(1,27 - 1,80)
	Lønmodt. uden nærmere ang.	1,85	(1,53 - 2,24)
Højeste fuldførte uddannelse (<0,0001)	Anden lønmodtager	1,73	(2,43 - 2,09)
	Uoplyst (~ ældre grundskole mv.)	1,20	(0,84 - 1,72)
	Grundskole	1,26	(0,98 - 1,64)
	Gymnasiale uddannelser	0,90	(0,67 - 1,20)
	Erhvervsfaglige uddannelser	1,11	(0,86 - 1,44)
	Korte videregående uddannelser	1,30	(0,97 - 1,73)
	Mellemlange videregående uddannelser	0,99	(0,77 - 1,28)
Lange videregående uddannelser	1		
Andel uger med sygedagpenge det sidste år (<0,0001)		1,026	(1,025 - 1,028)
Branche (<0,0001)	Landbrug mv.	0,91	(0,70 - 1,17)
	Føde-, drikke- og tobaksvareindustri	1,05	(0,83 - 1,34)
	Jern- og metalindustri	1,07	(0,87 - 1,32)
	Anden industri	1,10	(0,89 - 1,36)
	Bygge- og anlæg	0,86	(0,69 - 1,07)
	Handel	1,07	(0,88 - 1,31)
	Hotel og restauration	1,25	(0,95 - 1,64)
	Transport, post og tele	1,09	(0,88 - 1,36)
	Finansiering, forsikring, udlejningsvirksomhed og forretnings-service	1,28	(1,05 - 1,57)
	Offentlig administration	1	
	Undervisning	1,35	(1,08 - 1,68)
	Sundhed	0,94	(0,76 - 1,16)
	Sociale institutioner	1,29	(1,07 - 1,56)
	Anden branche	1,03	(0,82 - 1,29)

2.7. Sammenligning af observerede og forventede andele af beskæftigede sygedagpengemodtagere, der ikke er selvforsørgende 26 uger efter afslutningen af sygedagpengeforløbet i regionens kommuner

Vi har anvendt den viste model til at finde den forventede andel af sygedagpengemodtagerne i hver af de 19 kommuner i regionen, der ikke er selvforsørgende 26 uger efter afslutningen af sygedagpengeforløbet. Disse forventede andele har vi sammenlignet med den faktiske andel, der ikke er selvforsørgende 26 uger efter afslutningen af sygedagpengeforløbet blandt de pågældende sygedagmodtagere. De forskelle på de observerede og forventede andele mellem kommunerne, der er vist i den følgende Figur 2.2, kan både være resultatet af forskelle i kommunernes måde at tackle sygefraværet på og forskelle i andre baggrundsfaktorer, der ikke indgår i modellen, og som der dermed ikke er taget højde for. I figuren er også vist 95 %-konfidensintervallerne for de forudsagte andele.

Figur 2.2. Sammenligning af den observerede og forventede andel af sygedagpengemodtagerne, der ikke er selvforsørgende 26 uger afsluttet sygedagpengeforløb. Region Midtjylland.



Kilde: Analyser på DREAM-databasen

2.8. Analyse af ledige

Der indgår 3.154 personer i analysen af de beskæftigede. Heraf var 2.222 personer ikke selvforsørgende 26 uger afslutningen af sygedagpenge forløbet.

De følgende forhold indgår i denne analyses *baggrundsvariabler*, det vil sige de forhold, der i analysen tages højde for og anvendes til at analysere risikoen for ikke at være selvforsørgende: Køn, alder (pr. 1/1 2006) samt omfanget af sygdom i de sidste 52 uger før sygefraværets afslutning (målt som andelen af uger blandt de sidste 52, hvor personen har modtaget sygedagpenge). Variablerne sektor, uddannelse og etnisk baggrund er ikke signifikant med de øvrige variabler i modellen.

Lønmodtagernes beskæftigelsesstatus vedrører 2005.

2.9. Goodness of fit

Hosmer og Lemeshows Goodness-of-fit-Test: 0,5860 (små værdier – specielt under 0,05 indikerer et utilstrækkeligt fit, det vil sige ringe goodness of fit)

Max-Rescaled R-square: 0,1347 (kan antage værdier mellem 0 og 1 – jo større, jo bedre forklaringskraft)

2.10. Resultaterne

Generelt kan resultaterne fortolkes under en ”alt andet lige”-forudsætning, det vil sige, at der tages højde for de øvrige forhold, der indgår i modellen. Resultaterne omhandler kommunerne i Region Midtjylland under ét.

Konklusioner:

Køn: Kvindelige sygedagpengemodtagere har større risiko for ikke at være selvforsørgende ½ år efter afslutningen af sygedagpengeforløbet.

Alder: Jo ældre jo større risiko for ikke at blive selvforsørgende.

Sygedagpenge i det seneste år: Jo mere sygefravær i det seneste år inden sygeforløbets afslutning – jo større risiko for ikke at blive selvforsørgende (denne variabel fungerer også i høj grad som kontrolvariabel, således at der er taget højde for omfanget af sygdom i det seneste år).

Figur 2.3. Analyseresultater – ledige

Variabel (signifikanssandsynlighed)		Odds Ratio	95 % grænser
Køn ($<0,0001$)	Mænd	1	
	Kvinder	1,81	(1,52 - 2,16)
Alder ($< 0,0001$)	Under 30 år	0,63	(0,49 - 0,81)
	30 - 39 år	1,06	(0,84 - 1,34)
	40 - 49 år	1	
	50 - 59 år	2,02	(1,56 - 2,61)
	60 - 66 år	2,36	(1,17 - 4,76)
Andel uger med sygedag- penge det sidste år ($<0,0001$)		1,015	(1,012 - 1,017)