

BESKÆFTIGELSESREGION
MIDTJYLLAND



KVARTALSRAPPORT

– Overblik over resultater og udfordringer på arbejdsmarkedet i Midtjylland



2. kvartal 2009

INDHOLDSFORTEGNELSE

STIGNING I ARBEJDSKRAFTRESERVEN	2
Den seneste status for udviklingen i ministerens mål 1	

Regionale initiativer

FALD I SYGEDAGPENGEFORLØBENE OVER 26 UGER	5
Den seneste status for udviklingen i ministerens mål 2	

Regionale initiativer

STIGENDE UNGELEDIGHED	7
Den seneste status for udviklingen i ministerens mål 3	

Regionale initiativer

FORBEDRINGER I RETTIDIGHEDEN	11
Den seneste status for udviklingen i rettidigheden	

Regionale initiativer

KVARTALSRAPPORT

2. KVARTAL 2009

Kvartalsrapporten efter 2. kvartal 2009 giver et overblik over de seneste resultater og udfordringer på arbejdsmarkedet i Midtjylland.

Rapporten samler de seneste resultater for ministerens mål for arbejdskraftreserven, sygefraværet og ungeledigheden. Rapporten giver også en status for rettidigheden i indsatsen. Endelig indeholder rapporten en oversigt over Beskæftigelsesregionens aktuelle initiativer i forhold til ministermålene og rettidigheden.

Status efter 2. kvartal 2009 viser, at arbejdskraftreserven fortsat stiger kraftigt i Midtjylland. I juni 2009 var der 10.296 ledige i arbejdskraftreserven. Dvs. at reserven er steget med 102,6% siden juni 2008. Reserven er steget markant mere for dagpengemodtagerne end for kontant- og starthjælpsmodtagerne, og tilsvarende er reserven steget markant mere for mænd end for kvinder.

På sygefraværsområdet var der i maj 2009 9.997 sygedagpengeforløb over 26 uger i Midtjylland. Antallet af forløb er faldet 7,4% det seneste år, men i løbet af 2009 er udviklingen vendt. Fra januar 2009 til maj 2009 er antallet af forløb steget 8,9% i regionen. Stigningen er højere end på landsplan, hvor antallet af forløb er steget 7,1% i samme periode. Antallet af sygedagpengemodtagere svarede i maj 2009 til 3,1% af arbejdsstyrken i Midtjylland, hvilket dog er 0,2%-point lavere end i april 2009.

Status for ungeområdet viser, at ungeledigheden fortsat stiger i Midtjylland. Men de kraftige stigninger på mellem 7,0% og 10,5% pr. måned siden oktober 2008 er nu erstattet af svagere stigninger på under 1% fra måned til måned. I juni 2009 var der 13.439 unge ledige i Midtjylland, så siden juni 2008 er ungeledigheden steget 69,9%. Ligesom stigningen i arbejdskraftreserven er ungeledigheden steget markant mere for dagpengemodtagerne end for kontant- og starthjælpsmodtagerne og også markant mere for mænd end for kvinder.

I forhold til rettidigheden i indsatsen viser den seneste status, at målene for rettidigheden er opfyldt for dagpengemodtagerne – både i forhold til afholdelse af jobsamtaler og afgivelse af første og gentagne aktiveringstilbud. For kontanthjælpsmodtagerne er rettidigheden både for afholdelse af jobsamtaler og for afgivelse af første og gentagne aktiveringstilbud forbedret i løbet af 2009, men jobcentrene i Midtjylland har fortsat et forbedringspotentiale. Dog er rettidigheden for afgivelse af gentagne tilbud til de ikke-arbejdsmarkedsparete kontanthjælpsmodtagere tæt på målet.

STIGNING I ARBEJDSKRAFTRESERVEN

Den seneste status for udviklingen i ministerens mål 1

Arbejdskraftreserven i Midtjylland stiger fortsat. Reserven er steget kraftigt siden september 2008. I september 2008, hvor reserven var mindst, var der 3.981 personer i arbejdskraftreserven, mens der i juni 2009 er 10.296. Det er en stigning på 158%.

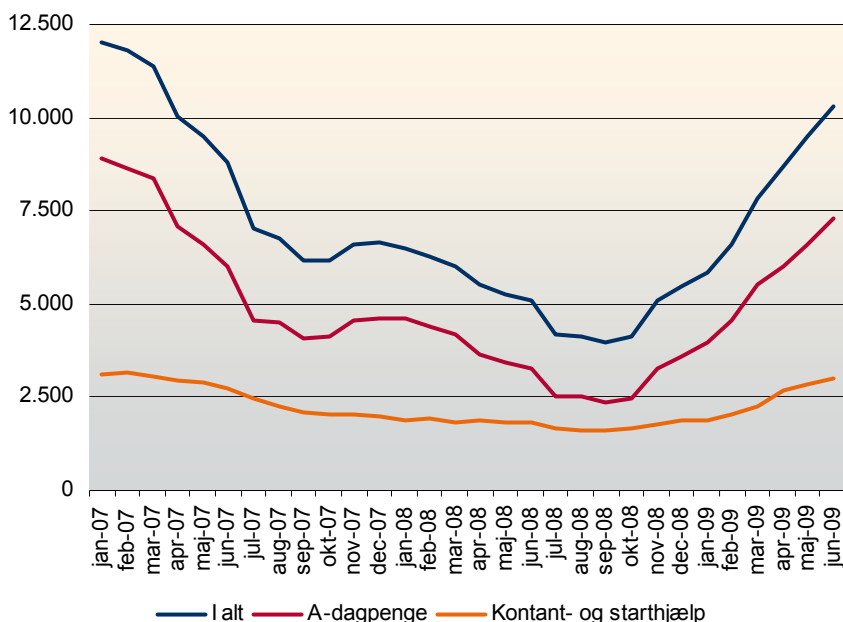
Arbejdskraftreserven ligger fortsat under niveauet i januar 2007. I forhold til januar 2007 er der tale om et fald på 1.712 personer, svarende til et fald på 14,3%.

I juni 2009 udgør dagpengemodtagerne 7.296 personer ud af den samlede arbejdskraftreserve, mens der er 3.000 kontant- og starthjælpsmodtagere i reserven. Det seneste år er arbejdskraftreserven steget med 122,8% for dagpengemodtagerne og 66,0% for kontant- og starthjælpsmodtagerne.

Siden januar 2007 er antallet af dagpengemodtagere i arbejdskraftreserven dog faldet med 17,8%, mens reserven er faldet med 4,1% for kontant- og starthjælpsmodtagerne.

Som det ses i Figur 1, er dagpengemodtagerne mere påvirkede af konjunkturudviklingen end kontant- og starthjælpsmodtagerne. Det viser sig ved, at arbejdskraftreserven er faldet markant mere blandt dagpengemodtagerne end blandt kontant- og starthjælpsmodtagerne frem til september 2008, hvorefter arbejdskraftreserven igen er steget markant mere for dagpengemodtagerne end for kontant- og starthjælpsmodtagerne.

FIGUR 1. UDVIKLINGEN I ARBEJDSKRAFTRESERVEN I MIDTJYLLAND

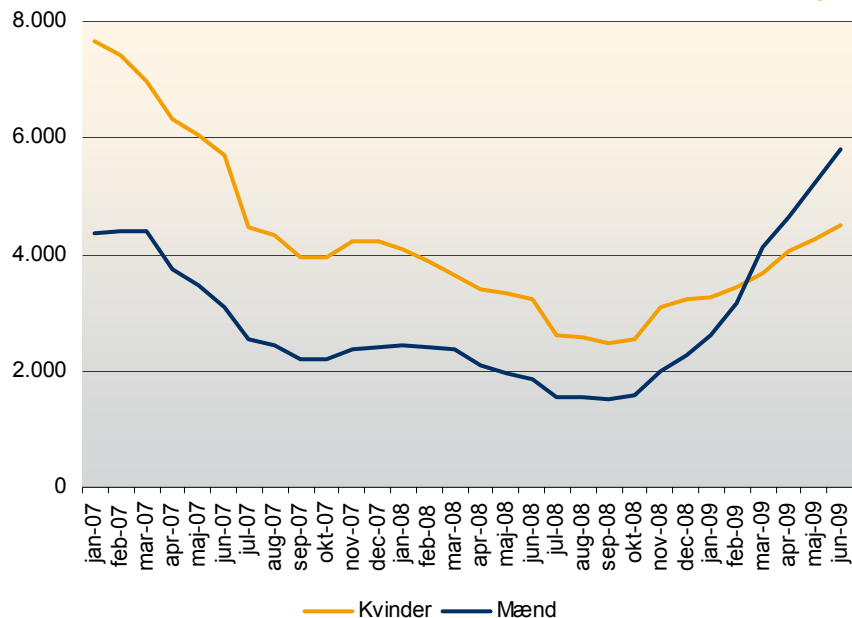


Kilde: www.jobindsats.dk

Den kraftige stigning i arbejdskraftreserven er særligt gået ud over mændene. Mændene udgør således en større andel af arbejdskraftreserven end kvinderne. Antallet af mænd i arbejdskraftreserven er det seneste år steget med 212,2%, mens antallet af kvinder alene er steget 39,6%.

I juni 2009 var der 4.504 kvinder og 5.792 mænd i reserven i Midtjylland, svarende til at mændene udgør 56,3% og kvinderne 43,7%. Siden januar 2007 er antallet af kvinder i reserven faldet med 41,1%, mens antallet af mænd er steget 32,9%.

FIGUR 2. UDVIKLINGEN I ARBEJDSKRAFTRESERVEN I MIDTJYLLAND FORDELT PÅ KØN



Kilde: www.jobindsats.dk

Samlet set er 33,4% af alle ledighedsberørte i Midtjylland i arbejdskraftreserven i juni 2009. Andelen af ledighedsberørte i arbejdskraftreserven er med 52,8% markant højere for konstant- og starthjælpsmodtagerne end for dagpengemodtagerne, hvor 29,0% af de ledighedsberørte er i reserven.

Inden for regionen forekommer der **store variationer i jobcentrene** i forhold til udviklingen i reserven. Arbejdskraftreserven er steget mest det seneste år i Hedensted med en stigning på 390%. Herefter følger Horsens, Skive og Holstebro, der alle har haft en stigning i reserven på mere end 170%. Modsat er arbejdskraftreserven steget mindst på Samsø og i Norddjurs, Skanderborg og Syddjurs. Den mindste stigning forekommer på Samsø, hvor der er 10,8% flere ledige i arbejdskraftreserven.

Blandt **dagpengemodtagerne** har der isoleret set været et fald i arbejdskraftreserven på Samsø på 15,8% det seneste år, men i faktiske tal svarer faldet på Samsø til et fald på kun 3 personer. I resten af regionens jobcentre forekommer der stigninger i reserven. De mindste stigninger forekommer i Skanderborg, Århus og Syddjurs med stigninger på henholdsvis 45,4%, 76,2% og 79,9%. I faktiske tal er reserven steget med 44, 838 og 105 personer i henholdsvis Skanderborg, Århus og Syddjurs. Modsat er arbejdskraftreserven steget mest i Hedensted (478%), Horsens (270%) og Skive (218%). De procentvise stigninger dækker over stigninger i faktiske tal på henholdsvis 172, 356 og 271 personer i Hedensted, Horsens og Skive.

TABEL 1. UDVIKLINGEN I ARBEJDSKRAFTRESERVEN I MIDTJYLLAND

	I alt Juni 2009			Dagpenge Juni 2009			Kontanthj. mv. Juni 2009		
	Arb.kraft.- reserven	Andel af berørte	Udvikl. juni 2008-2009	Arb.kraft.- reserven	Andel af berørte	Udvikl. juni 2008-2009	Arb.kraft.- reserven	Andel af berørte	Udvikl. juni 2008-2009
Midtjylland	10.296	33,4%	102,6%	7.296	29,0%	122,8%	3.000	52,8%	66,0%
Favrskov	360	33,9%	122,2%	261	29,4%	125,0%	99	56,6%	115,2%
Hedensted	245	26,4%	390,0%	208	24,8%	477,8%	37	41,1%	164,3%
Herning	583	30,3%	127,7%	471	27,9%	116,1%	112	46,7%	194,7%
Holstebro	473	31,2%	170,3%	376	28,5%	205,7%	97	49,0%	86,5%
Horsens	779	33,3%	199,6%	488	27,1%	269,7%	291	54,0%	127,3%
Ikast-Brande	421	36,2%	118,1%	299	32,6%	143,1%	122	50,0%	74,3%
Lemvig	136	26,6%	88,9%	112	24,7%	107,4%	24	41,4%	33,3%
Norddjurs	339	36,6%	52,7%	256	33,4%	98,4%	83	52,5%	-10,8%
Odder	163	35,7%	87,4%	137	33,9%	90,3%	26	49,1%	73,3%
Randers	811	31,5%	134,4%	623	28,9%	113,4%	188	45,0%	248,1%
Ringkøbing-Skjern	377	27,2%	135,6%	242	21,7%	191,6%	135	50,0%	75,3%
Silkeborg	707	33,0%	104,3%	477	27,4%	155,1%	230	56,9%	44,7%
Skanderborg	223	23,1%	53,8%	141	16,9%	45,4%	82	62,1%	70,8%
Skive	469	33,1%	179,2%	366	30,2%	218,3%	103	50,0%	94,3%
Struer	206	30,2%	104,0%	178	29,4%	161,8%	28	36,4%	-15,2%
Syddjurs	320	37,3%	60,0%	259	35,3%	79,9%	61	48,8%	8,9%
Viborg	673	30,0%	125,8%	448	24,9%	168,3%	225	51,0%	71,8%
Samsø	41	54,7%	10,8%	16	32,0%	-15,8%	25	100,0%	38,9%
Århus	2.970	38,7%	64,6%	1.938	33,2%	76,2%	1.032	56,3%	46,6%

Kilde: www.jobindsats.dk

Blandt **kontant- og starthjælpsmodtagerne** er der fald i reserven i Struer og Norddjurs, mens der er stigninger i resten af regionens kommuner. Siden juni 2008 er arbejdskraftreserven faldet mest i Struer med et fald på 15,2%, mens reserven er faldet med 10,8% i Norddjurs. Omvendt er arbejdskraftreserven steget mest i Randers og Herning med stigninger på 248,1% og 194,7%.

Regionale initiativer

For at understøtte jobcentrenes indsats for at begrænse arbejdskraftreserven deltager Beskæftigelsesregionen i et udviklingsprojekt i relation til arbejdskraftreserven.

Kvalitativ analyse af arbejdskraftreserven

For at kunne iværksætte den rette indsats over for borgere i arbejdskraftreserven er det en væsentlig forudsætning, at jobcentrene kender målgruppen. Beskæftigelsesregionen er derfor involveret i en kvalitativ analyse af arbejdskraftreserven, som konsulentfirmaet DISCUS gennemfører for Jobcenter Herning. Analysen har til formål at afdække hvilke faktorer, der har betydning for, hvor længe den enkelte borger er ledig – og dermed hvilke borgere, der kommer i arbejdskraftreserven.

Analysen gennemføres som en kvalitativ undersøgelse af

- Borgerne
- Virksomhederne
- Jobcentret

Analysen forventes færdig i løbet af efteråret 2009. Når analysens resultater foreligger, vil de blive formidlet til resten af jobcentrene i Midtjylland.

Kampagne i forhold til den virksomhedsrettede indsats

For at nedbringe tilgangen til og øge afgang fra arbejdskraftreserven er det særligt vigtigt med en målrettet virksomhedsindsats i jobcentrene. Jobcentrene skal have en god, tæt og professionel kontakt til virksomhederne, og virksomhedsindsatsen er helt central i forhold til at lykkes med den aktive og målrettede linje i beskæftigelsesindsatsen.

Som led i udmøntningen af den nationale beskæftigelsesstrategi vil Arbejdsmarkedsstyrelsen iværksætte en række aktiviteter for at understøtte den virksomhedsrettede indsats i jobcentrene. Beskæftigelsesregionen vil derfor løbende:

- Opsamle gode erfaringer fra den virksomhedsrettede indsats
- Følge op på resultater og effekter af den virksomhedsrettede aktivering
- Lave flere analyser af sammenhænge mellem indsats og resultater
- Formidle viden om gode metoder og effekter i den virksomhedsrettede indsats
- Formidle viden om områder med gode jobmuligheder og mange jobåbninger
- Formidle anden relevant viden om det lokale og regionale arbejdsmarked
- Drøfte den virksomhedsrettede indsats på dialogmøderne med jobcentercheferne

FALD I SYGEDAGPENGEFORLØBENE OVER 26 UGER

Den seneste status for udviklingen i ministerens mål 2

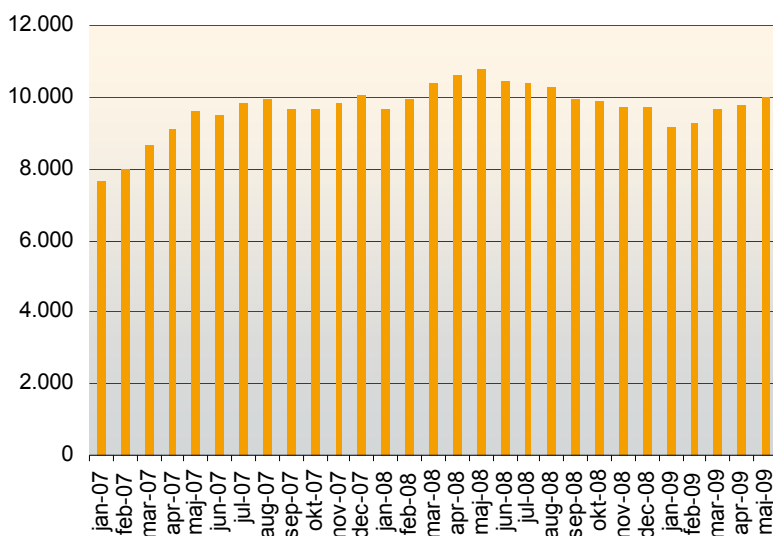
Sygefraværet er forholdsvis højt i Midtjylland, men udviklingen det seneste år viser generelt et fald i sygefraværet. I maj 2009 var der 9.997 sygedagpengeforløb med en varighed over 26 uger i Midtjylland, og siden maj 2008 er antallet af sygedagpengeforløb faldet med 797 forløb, et fald på 7,4%. Antallet af sygedagpengeforløb over 26 uger har dog været stigende det seneste par måneder og er fra januar 2009 til maj 2009 steget med 818 forløb, svarende til en stigning på 8,9%.

Antallet af sygedagpengeforløb over 26 uger er faldet i 15 ud af 19 kommuner i Midtjylland det seneste år. Faldet er størst på Samsø med et fald på 32,4% og i Hedensted med et fald på 26,9%. Den største stigning i sygedagpengeforløbene over 26 uger findes derimod i Herning med en stigning på 18,8%. Antallet af langvarige sygedagpengeforløb er tilsvarende steget i Lemvig, Ikast-Brande og Århus.

I forhold til **antallet af sygedagpengemodtagere** viser den seneste status, at der i maj 2009 var 27.503 sygedagpengemodtagere i Midtjylland, svarende til 19.901 fuldtidspersoner. Siden maj 2008 er antallet af sygedagpengemodtagere faldet med 2.874 personer, mens antallet af fuldtidspersoner er faldet med 2.091.

Blandt **kommunerne** er antallet af fuldtidssygedagpengemodtagere faldet i 17 ud af de 19 midtjyske kommuner. Faldet er størst på Samsø, hvor antallet af fuldtidssygedagpengemodtagere er faldet 22,7%, og herefter følger Randers, Norddjurs og Skive. Som de eneste kommuner har Herning og Ikast-Brande oplevet en stigning i antallet af fuldtidssygedagpengemodtagere det seneste år – med stigninger på henholdsvis 5,0% og 2,3%.

FIGUR 3. UDVIKLINGEN I SYGEDAGPENGEFORLØB OVER 26 UGER I MIDTJYLLAND



Kilde: www.jobindsats.dk

En del af faldet i antallet af sygedagpengemodtagere kan forklares ved en stor indsats i regionens jobcentre, samtidig med at en del af faldet kan forklares ved, at arbejdsgiverperioden med virkning fra juni 2008 er blevet forlænget fra 14 til 21 dage. Arbejdsgiverne betaler nu for den 15. til den 21. dag, og dermed reduceres sygedagpengeperioderne tilsvarende.

TABEL 2. UDVIKLINGEN I SYGEFRAVÆRET I MIDTJYLLAND

	Forløb over 26 uger				Maj 2009		
	Maj 2008	Maj 2009	Udvikling 08-09	Udvikling i pct.	Fuldtids-personer	Udvikling fra maj 08	Andel af arb.styrken
Midtjylland	10.794	9.997	-797	-7,4%	19.901	-9,5%	3,1%
Favrskov	333	273	-60	-18,0%	668	-8,1%	2,8%
Hedensted	423	314	-109	-25,8%	710	-13,4%	3,0%
Herning	553	657	104	18,8%	1.389	5,0%	3,1%
Holstebro	412	368	-44	-10,7%	833	-8,8%	2,8%
Horsens	878	752	-126	-14,4%	1.443	-13,4%	3,5%
Ikast-Brande	313	344	31	9,9%	710	2,3%	3,4%
Lemvig	127	146	19	15,0%	321	-2,7%	2,9%
Norddjurs	349	255	-94	-26,9%	627	-17,4%	3,3%
Odder	144	135	-9	-6,3%	299	-11,0%	2,7%
Randers	1.164	916	-248	-21,3%	1.716	-19,0%	3,6%
Ringkøbing-Skjern	531	474	-57	-10,7%	964	-7,4%	3,2%
Silkeborg	782	766	-16	-2,0%	1.535	-1,0%	3,3%
Skanderborg	411	376	-35	-8,5%	835	-11,5%	2,8%
Skive	446	375	-71	-15,9%	748	-16,1%	3,1%
Struer	142	134	-8	-5,6%	313	-11,3%	2,7%
Syddjurs	422	359	-63	-14,9%	740	-11,1%	3,6%
Viborg	905	876	-29	-3,2%	1.662	-4,3%	3,4%
Samsø	37	25	-12	-32,4%	58	-22,7%	3,2%
Århus	2.422	2.452	30	1,2%	4.328	-11,3%	2,7%

Kilde: www.jobindsats.dk

Samlet set svarer antallet af fuldtidssygedagpengemodtagere til 3,1% af arbejdsstyrken i Midtjylland. Andelen varierer fra 2,7% i Århus, Struer og Odder til 3,6% i Randers og Syddjurs.

Regionale initiativer

For at understøtte jobcentrenes indsats på sygefraværsområdet har Beskæftigelsesregionen igangsat flere initiativer:

Regionalt netværk

Beskæftigelsesregionen afholder fortsat møder med jobcenternetværket på sygefraværsområdet. Næste møde gennemføres den 18. september 2009, hvor fokus vil være på erfaringsudveksling omkring arbejdet med de nye lovændringer på området, specielt omkring brugen af **aktive tilbud** i forhold til sygemeldte. Jobcenter Holstebro, Randers, Horsens og Herning vil bidrage med erfaringer fra projekt "Aktive – hurtigere tilbage", hvor de siden januar har haft sygemeldte i aktive tilbud.

Regionen er desuden i samarbejde med de andre beskæftigelsesregioner ved at indsamle inspirationscases fra jobcentrene omkring brugen af andre aktører i forhold til aktive tilbud rettet mod sygemeldte. Regionen vil hermed sikre, at de midtjyske jobcentre får kendskab til gode erfaringer fra resten af landets jobcentre.

Desuden vil regionen gøre brug af input fra netværket i forhold til en justering af den regionale **sygefraværshandlingsplan**.

Temadag

Beskæftigelsesregionen afholder **den 28. oktober 2009** en temadag for alle i Midtjylland, der arbejder med sygefravær i region, stat og kommune. Temadagen har fokus på at nedbringe sygefraværet på offentlige arbejdspladser. Målgruppen for temadagen er personer, der arbejder med personaleopgaver og personaleforhold på offentlige arbejdspladser, og ansatte i kommunerne og hos andre aktører, der beskæftiger sig med borgere på sygedagpenge.

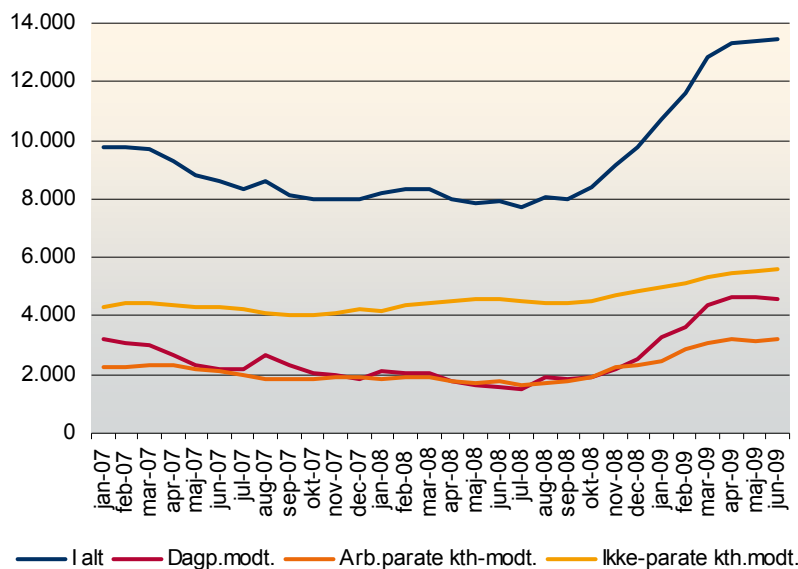
Deltagerne får konkrete, gode råd om, hvordan der kan skabes et arbejdsmiljø, der fremmer trivsel og forebygger stres på arbejdspladsen – blandt andet gennem et oplæg ved "Rejseholdet, Videnscenter for arbejdsmiljø". Desuden gives der håndfast inspiration til hvilke redskaber, der kan bruges til at hjælpe borgere med stress eller psykiske lidelser tilbage på arbejdet igen – gennem et oplæg ved Lars Aakerlund, PP clinic.

STIGENDE UNGELEDIGHED

Den seneste status for udviklingen i ministerens mål 3

Den seneste status for ungeledigheden viser, at der stadig bliver flere unge ledige, men at stigningen er aftaget væsentligt de seneste par måneder. Hvor ledigheden steg mellem 7,0% og 10,5% fra måned til måned i perioden november 2008 til marts 2009, stiger ungeledighed nu med under 1% i Midtjylland. I juni 2009 var der 13.439 ledige unge, en stigning på 5.527 personer (69,9%) siden juni 2008.

FIGUR 4. UDVIKLINGEN I UNGELEDIGHEDEN I MIDTJYLLAND



Kilde: www.jobindsats.dk

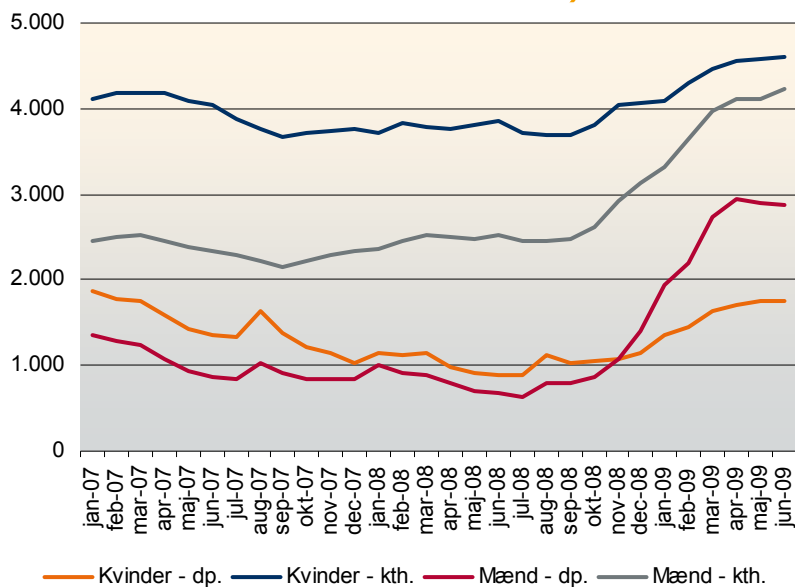
Stigningen i ungeledigheden det seneste år præges i særlig grad af unge dagpengemodtagere, hvor ledigheden er steget med 196,1%. I samme periode er antallet af arbejdsmarkedsparete kontanthjælpsmodtagere steget med 81,4% og antallet af ikke-arbejdsmarkedsparete kontanthjælpsmodtagere med 22,4%. I faktiske tal var der 4.605 unge dagpengemodtagere, 3.229 unge arbejdsmarkedsparete kontanthjælpsmodtagere og 5.604 unge ikke-arbejdsmarkedsparete kontanthjælpsmodtagere i juni 2009. De to grupper af kontanthjælpsmodtagere udgør tilsammen 65,7% af samtlige unge ledige.

Siden januar 2007 er antallet af unge ledige steget med hele 37,4% i Midtjylland. Den samlede stigning dækker over en stigning på 42,9% for de unge dagpengemodtagere og en stigning på 44,5% for de arbejdsmarkedsparete kontanthjælpsmodtagere, mens antallet af ikke-arbejdsmarkedsparete kontanthjælpsmodtagere er steget 29,6%.

I juni 2009 var der fordelt på **køn** 6.354 kvinder og 7.085 mænd blandt de unge ledige. Mændene udgør dermed 52,7% af alle unge ledige. For begge køn udgør kontanthjælpsmodtagerne en markant større andel af de ledige end dagpengemodtagerne. Siden juni 2008 er kvindernes ledighed steget med 96,3% for dagpengemodtagerne, mens kontanthjælpsmodtagerne er steget med 20,0%. Blandt mændene er ledigheden steget hele 328,7% for dagpengemodtagerne og 68,0% for kontanthjælpsmodtagerne.

Den regionale udvikling i ungeledigheden det seneste år dækker over **store variationer mellem jobcentrene**. Samlet set er antallet af fuldtidsledige unge steget i samtlige kommuner i Midtjylland. Ledigheden er steget mindst på Samsø, hvor der har været en stigning på 30,0%. Herefter følger Norddjurs og Odder, der begge har oplevet stigninger på mindre end 44,0%. Modsat er ungeledigheden steget mest i Hedensted med en stigning på 137,3% og i Lemvig, Horsens og Ikast-Brande, hvor stigningerne har været over 100%. I faktiske tal svarer stigningen i Hedensted til 206 unge, mens der er blevet 71, 540 og 209 flere unge ledige i henholdsvis Lemvig, Horsens og Ikast-Brande.

FIGUR 5. UDVIKLINGEN I UNGELEDIGHEDEN I MIDTJYLLAND FORDELT PÅ KØN



Kilde: www.jobindsats.dk

TABEL 3. UDVIKLINGEN I UNGELEDIGHEDEN I MIDTJYLLAND

	Juni 2008			Juni 2009			Ændring i fuldtidspers. 2008-2009		
	I alt	Dagp.	Kth.	I alt	Dagp.	Kth.	I alt	Dagp.	Kth.
Midtjylland	7.912	1.555	6.357	13.439	4.605	8.833	69,9%	196,1%	38,9%
Favrskov	175	36	140	309	114	195	76,6%	216,7%	39,3%
Hedensted	150	21	129	356	115	241	137,3%	447,6%	86,8%
Herning	458	90	367	873	290	583	90,6%	222,2%	58,9%
Holstebro	319	55	263	591	224	367	85,3%	307,3%	39,5%
Horsens	534	63	471	1.074	339	735	101,1%	438,1%	56,1%
Ikast-Brande	208	49	160	417	163	254	100,5%	232,7%	58,8%
Lemvig	69	11	58	140	56	85	102,9%	409,1%	46,6%
Norddjurs	306	50	255	408	115	292	33,3%	130,0%	14,5%
Odder	107	28	79	154	51	103	43,9%	82,1%	30,4%
Randers	673	152	522	1.172	439	733	74,1%	188,8%	40,4%
Ringkøbing-Skjern	240	39	201	465	184	281	93,8%	371,8%	39,8%
Silkeborg	483	78	405	844	262	582	74,7%	235,9%	43,7%
Skanderborg	172	27	145	310	108	202	80,2%	300,0%	39,3%
Skive	312	59	253	611	244	368	95,8%	313,6%	45,5%
Struer	148	26	123	268	83	185	81,1%	219,2%	50,4%
Syddjurs	216	34	182	317	96	221	46,8%	182,4%	21,4%
Viborg	584	102	482	978	310	668	67,5%	203,9%	38,6%
Samsø	10	2	7	13	4	9	30,0%	100,0%	28,6%
Århus	2.748	633	2.114	4.139	1.407	2.731	50,6%	122,3%	29,2%

Kilde: www.jobindsats.dk

Blandt de unge **dagpengemodtagere** er ledigheden steget mindst i Odder og Samsø, hvor antallet af fuldtidsledige unge er steget med henholdsvis 82,1% og 100,0%. Ungeledigheden er derimod steget mest i Hedensted, Horsens og Lemvig der alle har oplevet stigninger på mere end 400%.

Blandt de **kommunale målgrupper** er ungeledigheden steget mindst i Norddjurs og Syddjurs. Ledigheden er her steget henholdsvis 14,5% og 21,4%, svarende til 37 og 39 unge. Ledigheden er omvendt steget mest i Hedensted, Herning og Ikast-Brande, hvor ledigheden er steget mere end 58%.

Regionale initiativer

For at understøtte jobcentrenes indsats over for unge ledige har Beskæftigelsesregionen igangsat flere initiativer.

Regionen afholder den 4. september 2009 et første møde med Jobcenter Randers, Struer, Silkeborg, Skive, Norddjurs og Syddjurs. Formålet med mødet er at drøfte, hvordan jobcentrene kan **udvikle og styrke deres indsats for at unge påbegynder og gennemfører en uddannelse.**

På mødet vil nedenstående initiativer blive drøftet.

Netværk

Mødet skal ses som et led i, at Beskæftigelsesregionen ønsker at etablere et netværk, der kan understøtte udviklingen af indsatsen i forhold til at få unge til at påbegynde og gennemføre en uddannelse.

Projektet tænkes gennemført ved at etablere et antal jobcenternetværk med fokus på dialog og erfaringsudveksling – eksempelvis omkring:

- Hvordan skaber jobcentrene de optimale rammer for etablering af fælles mål, strategi og plan i arbejdet med unge mellem aktører og interessenter?
- Hvordan og med brug af hvilke værktøjer kan jobcentrene visitere de unge i forhold til de nye målgruppeinddelinger?
- Hvilke tilbud bruger jobcentrene i dag til de unge – og hvilke tilbud har den bedste effekt i forhold til hvilke målgrupper?
- Hvordan foregår samarbejdet internt i kommunen? Hvilken organisering er optimal i forhold til at sikre sammenhæng i indsatsen mellem jobcenter, produktionsskole, Ungdommens Uddannelsesvejledning og Børne- og Ungeforvaltningen mv.?
- Hvordan foregår samarbejdet med de eksterne samarbejdspartnere? Hvordan designes optimale samarbejdsflader til uddannelsesinstitutioner og virksomheder?
- Hvilke vejledningsmetoder anvendes der? Hvordan etablerer jobcentrene en vejledningsindsats, som fagligt og metodisk er målrettet de forskellige målgrupper, og hvordan kommunikerer jobcentrene muligheder og tilbud ud til de unge?

”Unge – godt i gang”

I oktober 2009 igangsættes et kontrolleret forsøg på ungeområdet med det formål at få viden om, hvad der virker i forhold til at få unge i gang med en uddannelse. Forsøget er landsdækkende og involverer sammenlagt 1.700 unge. Midtjylland vil få 350 unge med i forsøget

Forsøget indeholder:

- Tidlig, intensiv og fleksibel indsats og udstrakt brug af mentorer, der f.eks. tilknyttes den enkelte som fast kontaktperson gennem en længere periode på op til 13 uger. Også selv

om der er tale om, at den unge er startet på en ordinær uddannelse, hvilket er en ny og mere bred brug af mentorordningen.

- I en forsøgsbekendtgørelse etableres en særskilt hjemmel, så der kan gives tilbud om fysisk træning, kostvejledning, samtaler med psykolog mv. Dette er ikke muligt under lov om en aktiv beskæftigelsesindsats. Dermed udvides muligheden for at give en individ- og behovsorienteret indsats uanset den unges offentlige forsørgelsesgrundlag.
- Parallelt med indsatsen i jobcentret eller ved en anden aktør vil unge, der har behov for det, modtage en social indsats hos andre forvaltninger. Det kan f.eks. være hjælp med bolig, pengestyring eller behandling for depression og misbrug mv. Jobcentret skal på ledelsesniveau tage stilling til, hvordan koordineringen med de øvrige myndigheder sikres.
- Deltagergruppen, der er med i forsøget, følges meget tæt i form af tilbud om afklaringsforløb efter maksimalt to ugers ledighed og ugentlige samtaler.
- For at støtte op omkring de deltagende jobcentre tilbydes sagsbehandlere fra hvert af de deltagende jobcentre et kursus i 'den anerkendende samtale' før projektets opstart.

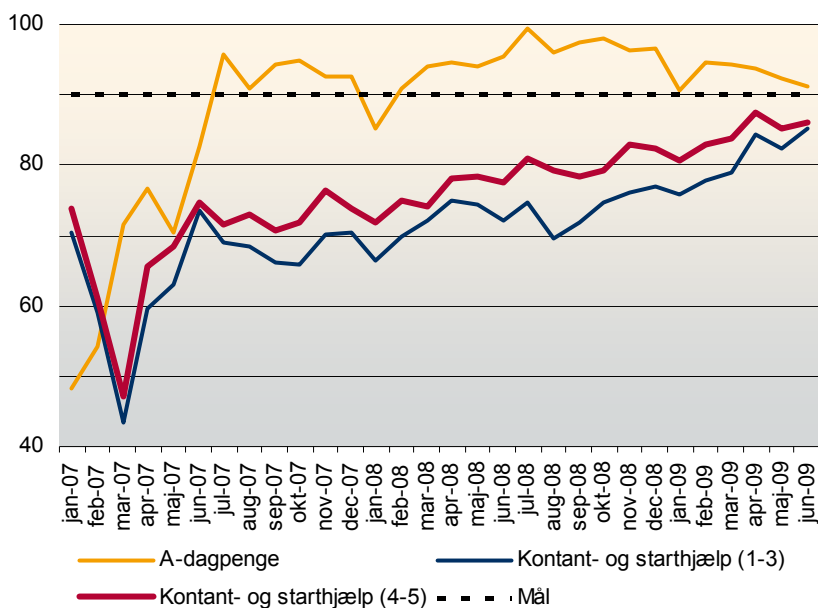
FORBEDRINGER I RETTIDIGHEDEN

Den seneste status for udviklingen i rettidigheden

Den seneste status for rettidigheden viser, at målene er opfyldt for dagpengemodtagerne, mens der fortsat er et forbedringspotentiale for kontant- og starthjælpsmodtagerne. Det er dog vigtigt at være opmærksom på, at de procentvise rettidigheder i nogle tilfælde dækker over meget få personer, der ikke har fået en samtale eller et aktiveringstilbud til tiden.

I forhold til jobsamtalerne viser status, at jobcentrene i Midtjylland samlet set har levet op til målsætningen om en rettidighed på 90% for dagpengemodtagernes jobsamtaler. Samtidig har jobcentrene i løbet af 2008 og første halvår af 2009 samlet set forbedret rettidigheden for jobsamtalerne med de arbejdsmarkedssparate og de ikke-arbejdsmarkedssparate kontant- og starthjælpsmodtagere, men der er fortsat et forbedringspotentiale i forhold til disse målgrupper.

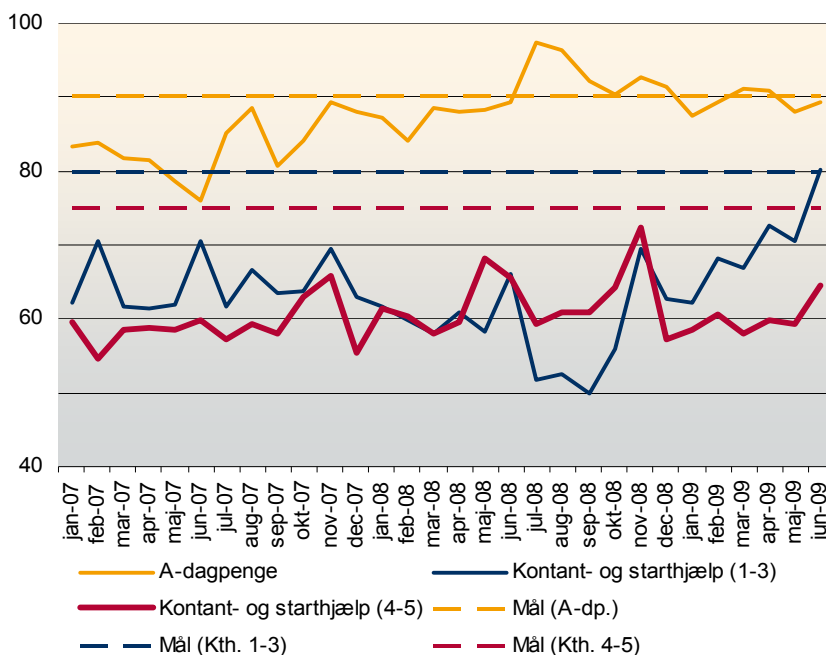
FIGUR 6. UDVIKLINGEN I RETTIDIGHEDEN FOR JOBSAMTALER FRA JANUAR 2007 TIL JUNI 2009



Kilde: www.jobindsats.dk

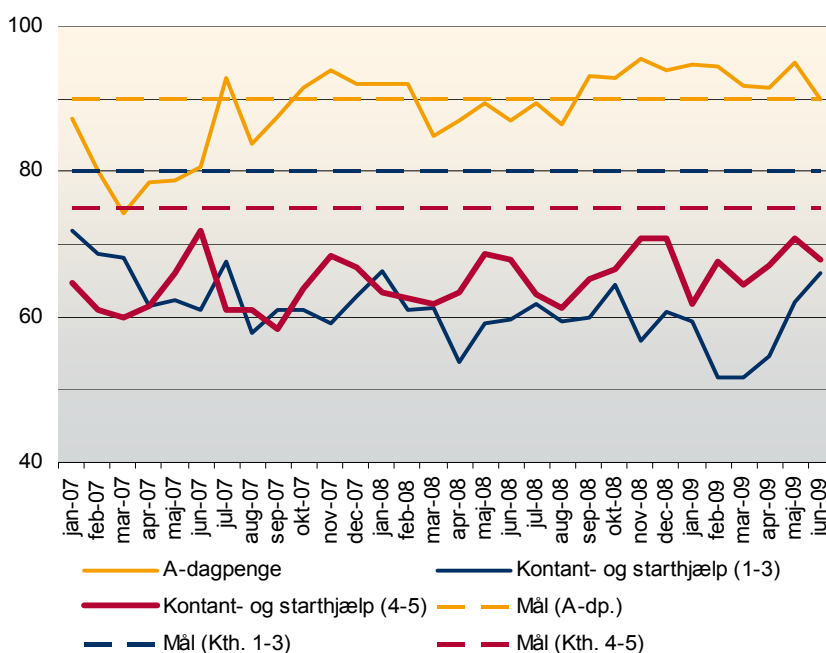
I forhold til første aktiveringstilbud har jobcentrene i Midtjylland samlet set forbedret rettidigheden for både de forsikrede og de ikke-forsikrede ledige. Med indsatsen har jobcentrene levet op til målsætningen for de forsikrede ledige, mens der fortsat er et relativt stort forbedringspotentiale i forhold til de kommunale målgrupper. Forbedringspotentialet er størst for de ikke-arbejdsmarkedsparate kontant- og starthjælpsmodtagere.

FIGUR 7. UDVIKLINGEN I RETTIDIGHEDEN FOR 1. AKTIVERINGSTILBUD FRA JANUAR 2007 TIL JUNI 2009



Kilde: www.jobindsats.dk

FIGUR 8. UDVIKLINGEN I RETTIDIGHEDEN FOR GENTAGNE TILBUD FRA JANUAR 2007 TIL JUNI 2009



Kilde: www.jobindsats.dk

For de gentagne aktiveringstilbud har jobcentrene i Midtjylland overordnet levet op til målsætningen for de forsikrede ledige i 2008 og i første halvår af 2009. Jobcentrene har i samme periode været tæt på at leve op til målsætningen for gentagne tilbud for de ikke-arbejds-markedsparete kontant- og starthjælpsmodtagere, mens rettidigheden for de arbejdsmarkedsparete kontant- og starthjælpsmodtagere fortsat er meget lav.

En sammenligning af rettidigheden mellem alle landets jobcentre i 1. kvartal 2009 viser, at Struer har landets bedste rettidighed, og jobcentret mangler alene at afholde 3 jobsamtaler / aktiveringstilbud til tiden for at have fuld rettidighed for samtlige tilbud og målgrupper. Blandt de 9 jobcentre i hele landet, der har den højeste rettidighed, er 5 fra Midtjylland. Udover Struer er det Lemvig, Skive, Hedensted og Holstebro.

Den seneste opgørelse over rettidigheden fra juni 2009 viser for de forsikrede ledige, at 13 jobcentre i Midtjylland har opnået fuld rettidighed for jobsamtaler til tiden, mens 9 jobcentre har opnået fuld rettidighed i afgivelse af første aktiveringstilbud og 8 har opnået fuld rettidighed i gentagne tilbud til tiden.

For de kommunale målgrupper gælder det at:

- 6 jobcentre har opnået fuld rettidighed i afholdelse af jobsamtaler til tiden
- 10 jobcentre har nået målet for afgivelse af første aktiveringstilbud til tiden for de arbejdsmarkedsparete kontanthjælpsmodtagere og 5 jobcentre har nået målet for de ikke-arbejds-markedsparete
- 4 jobcentre har nået målet for afgivelse af gentagne aktiveringstilbud til tiden for de arbejdsmarkedsparete kontanthjælpsmodtagere og 6 jobcentre har opnået målet for de ikke-arbejds-markedsparete

TABEL 4. RETTIDIGHEDEN I MIDTJYLLAND I JUNI 2009

	Dagpenge			Kontant- og starthjælp				
	Job-samtaler	Første tilbud	Gentagne tilbud	Job-samtaler	Arbejds-markedsparete Første tilbud	Gentagne tilbud	Ikke-arbejds-markedsparete Første-tilbud	Gentagne tilbud
Mål	90%	90%	90%	90%	80%	80%	75%	75%
Favrskov	91%	77%	83%	76%	73%	57%	50%	61%
Hedensted	97%	100%	94%	97%	100%	100%	69%	64%
Herning	90%	80%	73%	86%	95%	67%	53%	77%
Holstebro	96%	94%	75%	91%	93%	67%	74%	78%
Horsens	94%	97%	98%	87%	78%	60%	73%	66%
Ikast-Brande	98%	79%	71%	79%	78%	60%	69%	68%
Lemvig	96%	86%	83%	89%	100%	50%	100%	70%
Norddjurs	98%	100%	88%	92%	71%	100%	52%	38%
Odder	70%	60%	78%	77%	67%	100%	50%	67%
Randers	96%	95%	97%	86%	97%	62%	93%	94%
Ringkøbing-Skjern	85%	92%	88%	90%	62%	75%	78%	77%
Silkeborg	78%	88%	93%	80%	70%	75%	58%	61%
Skanderborg	75%	80%	100%	80%	80%	100%	36%	62%
Skive	95%	96%	87%	97%	90%	63%	94%	90%
Struer	95%	83%	100%	96%	100%	50%	92%	80%
Syddjurs	91%	96%	100%	80%	89%	0%	50%	61%
Viborg	88%	79%	81%	82%	88%	61%	55%	49%
Århus/Samsø	92%	90%	96%	85%	73%	65%	48%	64%
Midtjylland	91%	89%	90%	86%	80%	66%	64%	68%

Kilde: www.jobindsats.dk

Regionale initiativer

For at understøtte jobcentrenes opfyldelse af rettidigheden for jobsamtaler og aktiveringstilbud har Beskæftigelsesregionen igangsat flere initiativer.

Dialog

Beskæftigelsesregionen er i løbende, individuel og positiv dialog med de jobcentre i Midtjylland, der har resultatproblemer på rettidighedsområdet. Det betyder blandt andet, at et mindre antal jobcentre aktuelt har en større bevågenhed fra regionens side.

Projekter om sagsbehandlingssystemer (Task Force)

Beskæftigelsesregionen har i samarbejde med Jobcenter Favrskov og Jobcenter Århus finansieret ekstern konsulentbistand til en sagsgangsanalyse med afsæt i jobcentrenes anvendelse af henholdsvis Opera og Workbase sagsbehandlingssystemerne. Målet med den særlige indsats i jobcentrene er at opstille en elektronisk, optimal sagsgangs- og opfølgingsmodel til sikring af fuld rettidighed. Projekterne afsluttes i august 2009, og resultaterne vil blive gjort tilgængelige for de af regionens øvrige jobcentre, der benytter de samme it-systemer som Jobcenter Favrskov og Jobcenter Århus.

Projektet i Jobcenter Århus vil blive fulgt op af en stikprøvegennemgang af sagerne i jobcentret med henblik på at afdække omfanget af fritagelser.

Via disse projekter opsamler regionen desuden erfaringer i forhold til udviklingen af sit Task Force redskab på rettidighedsområdet.

BESKÆFTIGELSESEKONOMI MIDTJYLLAND

Søren Frichs Vej 38K st.

8230 Åbyhøj

Telefon: 7222 3700

E-mail: brmidt@ams.dk

www.brmidtjylland.dk

