

KONTRAKT 2010-12

- klar til næste "højkonjunktur"



DET REGIONALE BESKÆFTIGELSESRÅD - BESKÆFTIGELSESEKONOMI I MIDTJYLLAND



Marts 2009

INDHOLDSFORTEGNELSE

FORORD	1
HOVEDUDFORDRINGEN: OMSTILLING TIL NÆSTE HØJKONJUNKTUR	3
MINISTERENS MÅL 1: ARBEJDSKRAFTRESERVEN	4
ANALYSE: DEN REGIONALE UDVIKLING OG SAMMENSÆTNING AF ARBEJDSKRAFTRESERVEN	4
REGIONALE FOKUSOMRÅDER	7
REGIONALT MÅL FOR BEGRÆNSNING AF ARBEJDSKRAFTRESERVEN I MIDTJYLLAND	7
REGIONALE INITIATIVER	8
MINISTERENS MÅL 2: SYGEFRAVÆRET	9
ANALYSE: DEN REGIONALE UDVIKLING I OG SAMMENSÆTNING AF LANGVARIGE SYGEDAGPENGEFORLØB	9
REGIONALE FOKUSOMRÅDER	10
REGIONALT MÅL FOR NEDBRINGELSE AF LANGVARIGE SYGEDAGPENGEFORLØB	10
REGIONALE INITIATIVER	10
MINISTERENS MÅL 3: UNGELEDIGHEDEN	11
ANALYSE: DEN REGIONALE UDVIKLING I OG SAMMENSÆTNING AF UNGEGRUPPEN.....	11
REGIONALE FOKUSOMRÅDER	12
REGIONALT MÅL FOR BEGRÆNSNING AF ANTALLET AF UNGE LEDIGE	12
REGIONALE INITIATIVER	13
TVÆRGÅENDE INITIATIVER	14
KONTRAKTFORHOLD	16

FORORD

Med denne kontrakt vil Rådet og Beskæftigelsesregionen i Midtjylland vise, hvilke udfordringer og fokusområder, der vil være for den beskæftigelsespolitiske indsats i Midtjylland i de kommende tre år. Kontrakten tager udgangspunkt i og bygger videre på "Kontrakt 2009 – med link til 2011". Siden efteråret 2008 har Danmark dog været præget af finansiel og økonomisk krise. En krise, som ikke var forudsat i Kontrakt 2009. Så selvom den beskæftigelsespolitiske hovedudfordring fortsat er at øge udbuddet af arbejdskraft, betyder den aktuelle krise, at de beskæftigelsespolitiske målsætninger for 2009 og 2010 er justeret i forhold til Kontrakt 2009. For at afhjælpe omfanget af krisen, vil dele af Kontrakt 2010 allerede igangsættes i 2009.

I 2010 vil omdrejningspunktet for Rådet/Regionen og den beskæftigelsespolitiske indsats være de tre **politiske mål**, Beskæftigelsesministeren har opsat:

1. Jobcentrene skal sikre, at antallet af ledige med mere end tre måneders sammenhængende ledighed (arbejdskraftreserven) begrænses mest muligt
2. Jobcentrene skal sikre, at antallet af sygedagpengeforløb på over 26 uger bliver nedbragt i forhold til året før
3. Jobcentrene skal sikre, at antallet af unge kontanthjælps-, starthjælps-, introduktionsydelses- og dagpengemodtagere under 30 år begrænses mest muligt

Rådet har på denne baggrund besluttet at arbejde med et **strategisk mål**:

1. Beskæftigelsesindsatsen skal sikre de rette kvalifikationer til næste højkonjunktur gennem rette tilbud til rette person på rette tid

Alle mål har til formål at sikre et arbejdsudbud, der understøtter, at virksomhederne kan få den arbejdskraft, de har brug for og med de rette kompetencer. Dermed vil målene være et væsentligt bidrag til at imødegå de store beskæftigelsespolitiske udfordringer, der er på arbejdsmarkedet i dag og fremover.

Sygefraværsmålet (mål 2) videreføres uændret fra Kontrakt 2009. Fokus på arbejdskraftreserven (mål 1) og de unge (mål 3) fortsættes også, men med et ændret ambitionsniveau. I Kontrakt 2009 skulle arbejdskraftreserven og ungeledigheden nedbringes – i 2010 skal de "begrænses mest muligt". I lyset af den aktuelle krise er målene for arbejdskraftreserven og ungeledigheden i 2009 også justeret til at skulle begrænses mest muligt.

Den aktuelle konjunktursituation betyder, at ledigheden forventes at stige yderligere i løbet af 2009 og 2010. Men uanset hvordan konjunkturerne udvikler sig på lidt længere sigt, vil den demografiske udvikling betyde, at ledigheden på sigt vil falde igen. Med mindre de mellemliggende år udnyttes til massiv opkvalificering, vil virksomhederne opleve mangel på arbejdskraft med de rette kvalifikationer. Derfor skal 2010 og de følgende år bruges aktivt og målrettet til at opkvalificere de ledige, så de har de kvalifikationer, virksomhederne vil efterspørge i den næste højkonjunktur.

Det skal understreges, at Kontrakten er lavet med baggrund i, at Rådet ikke har kompetence i forhold til jobcentrenes styring af indsatsen. Det betyder, at målene og ambitionsniveauet i Kontrakten er Rådet/Regionens egne, og at de skal nås gennem Rådet/Regionens egen indsats for at yde en optimal understøtning og servicering af jobcentrene - både i forhold til overvågningen af arbejdsmarkedet og den løbende opfølgning og dialog med jobcentrene.

Kommunaliseringen af jobcentrene fra 1. august 2009 betyder, at Regionens rolle i forhold til jobcentrene justeres. Blandt andet etableres der en regional rådgivningsfunktion, der konkret kan bistå jobcentrene i deres bestræbelser på at nå gode resultater. Det er endnu for tidligt præcist at fastlægge udmøntningen af denne rolle – men der er ingen tvivl om, at Rådet/Regionen vil forsætte det konstruktive og tætte samarbejde med de lokale beskæftigelsesråd og de midtjyske jobcentre. De konkrete initiativer, der følger af kommunaliseringen, vil Rådet/Regionen beskrive i sin handlingsplan for 2010, der udarbejdes i efteråret 2009.

Hovedopgaven og målet for Rådet/Regionen er:

- at indgå i dialog med de midtjyske beskæftigelsespolitiske interessenter for at understøtte, at de ledige kommer hurtigst muligt i job – og hvis dette ikke er muligt – at der sikres det rette tilbud til den rette person på det rette tidspunkt
- at være vidensbank for de midtjyske beskæftigelsespolitiske interessenter gennem en intensiveret overvågning af arbejdsmarkedet – herunder løbende opsamling af viden om ledighedsudviklingen, virksomhedernes behov for arbejdskraft, varslinger og arbejdsfordelinger mv.
- at intensivere sin overvågningsindsats - og blandt andet udarbejde konjunkturscenarier - for at opfange de hurtige bevægelser/trends på arbejdsmarkedet med henblik på at målrette jobcentrene, a-kasserne og andres vejledning af de ledige, aktiveringen af de ledige og de lediges jobsøgningsadfærd
- at understøtte jobcentrene i styringen for at nå de beskæftigelsespolitiske målsætninger gennem høj kvalitet og gennemsigtighed i overvågningen af indsatsen og konstruktiv dialog om resultater, best practice og udviklingsmuligheder mv.
- at rådgive jobcentrene i forhold til at udvikle effektive metoder og forretningsgange
- at medvirke til at øge arbejdsstyrken, så virksomhederne også i fremtiden kan få den arbejdskraft, de efterspørger – blandt andet ved at have fokus på arbejdskraftreserven, ungeledigheden og sygefraværet
- at være med til at sikre en målrettet flaskehalsindsats via Rådets flaskehalsbevilling og aktivitetsliste
- at koordinere vejledningsindsatsen gennem formidling af viden om udviklingen på arbejdsmarkedet
- at understøtte virksomheder under afskedigelser af større omfang gennem varslingspuljen, det vil sige at medvirke til vejledning og opkvalificering allerede i opsigelsesperioden

Kaj Ørndrup Nielsen

Formand

Det Regionale Beskæftigelsesråd i Midtjylland

KONTRAKT 2010

Det Regionale Beskæftigelsesråd – Beskæftigelsesregion Midtjylland

HOVEDUDFORDRINGEN: OMSTILLING TIL NÆSTE HØJKONJUNKTUR

De seneste år har udviklingen på arbejdsmarkedet i Midtjylland været meget positiv. Ledigheden er faldet markant, og i oktober 2008 var ledigheden rekordlav med kun 1,2% ledige. I samme periode er beskæftigelsen steget markant, og i 2007 var beskæftigelsen rekordhøj med 644.253 beskæftigede i Midtjylland. Arbejdsmarkedet har derfor været i en situation, hvor der var udbredt mangel på arbejdskraft.

De seneste måneders økonomiske afmatning har imidlertid medført, at ledigheden forventes at stige og beskæftigelsen forventes at falde i løbet af 2009 og 2010. Men allerede ved udgangen af 2010 forventes ledigheden igen at falde, og derfor er det vigtigt, at 2009 og 2010 bruges aktivt og målrettet til at forberede arbejdsmarkedet på den næste højkonjunktur, så arbejdsmarkedet i 2010 har de kvalifikationer, en øget efterspørgsel vil medføre. Herunder – og i forbindelse med arbejdet med de beskæftigelsespolitiske mål er det vigtigt, at jobcentre har fokus på de personer, der befinder sig på kanten af arbejdsmarkedet.

Indsatsen i jobcentre skal samtidig ses i lyset af de strukturelle og konjunkturelle udfordringer, som kendetegner arbejdsmarkedet i Midtjylland. På længere sigt forventes en lav vækst i befolkningen i den erhvervsaktive alder og i arbejdsstyrken. Ledigheden forventes at være lav, beskæftigelsen forventes at ligge på et højt niveau, og endelig forventes virksomhederne fortsat at mangle kvalificeret arbejdskraft.

Hovedudfordringen for beskæftigelsespolitikken i Midtjylland i de kommende år bliver derfor fortsat at udvide arbejdsstyrken, så virksomhederne får den arbejdskraft, de efterspørger. Derfor er det vigtigt, at jobcentre i 2010 fortsætter indsatsen med at nedbringe arbejdskraftreserven, sygefraværet og antallet af unge ledige, da det vil medvirke til at øge det effektive arbejdsudbud.

De største udfordringer i 2010

- Der er fortsat mange ledige i arbejdskraftreserven – særligt kontant- og starthjælpsmodtagerne
- Alt for mange unge er uden job eller uddannelse. I november 2008 var der 9.070 ledige unge – derudover var 6.800 unge i Midtjylland på sygedagpenge, revalidering, fleksjob eller førtidspension
- Alt for mange unge er ikke-arbejdsmarkedssparate kontanthjælpsmodtagere
- Det langvarige sygefravær er fortsat meget højt
- Konjunktursituationen vil på kort sigt betyde flere ledige
- Der er faldende beskæftigelse inden for udvalgte brancher

De største udfordringer de næste 3 til 5 år

- Udvidelse af arbejdsstyrken. Den demografiske udvikling betyder en beskeden befolkningsfremgang blandt personer i den erhvervsaktive alder og dermed kun en svag stigning i arbejdsstyrken.
- Opkvalificering af arbejdsstyrken – specielt ufaglærte og flere unge skal tage en uddannelse – målrettet områder med mangel på arbejdskraft eller gode jobmuligheder
- Fastholdelse af personer i job, som er i fare for at forlade arbejdsstyrken

- Mangel på kvalificeret arbejdskraft. Ved indgangen til 2011 forventes det, at beskæftigelsen vil ligge højere end niveauet i starten af 2006.

Det betyder fokus på

- Målgrupperne for ministerens tre mål – personer i arbejdskraftreserven, personer på sygedagpenge og unge
- Det rette tilbud til den rette person til rette tid. Dels for at undgå marginalisering af udsatte grupper på arbejdsmarkedet, og dels for at kunne sikre virksomhederne den rette kvalificerede arbejdskraft på lidt længere sigt - ikke mindst på det faglærte område
- Længerevarende ledighed - herunder også personer på kanten af arbejdsmarkedet
- Fastholdelse af personer i job, som er i fare for at forlade arbejdsstyrken
- Flere af dem, der i dag står uden for, skal ind på arbejdsmarkedet
- Udenlandsk arbejdskraft i forhold til det faglærte område og visse områder med højtuddannet arbejdskraft
- At anvende lavkonjunkturen til at forberede næste vækstperiode og højkonjunktur
- At fastholde og fortsætte arbejdet med at udvide arbejdsstyrken i en periode med lavkonjunktur og vigende efterspørgsel efter arbejdskraft
- At etablere et samarbejde med virksomhederne om at anvende de næste år til at forberede sig på en kommende arbejdskraftmangel
- En opsøgende virksomhedskontakt i forhold til at åbne arbejdspladserne for jobcentrets målgrupper med henblik på at sikre opkvalificering og dermed en kvalificeret arbejdskraft på lidt længere sigt

På den baggrund har Rådet/Regionen i Midtjylland valgt fokusområder og konkrete måltal inden for Beskæftigelsesministerens udmeldte mål for 2010.

MINISTERENS MÅL 1: ARBEJDSKRAFTRESERVEN

Styrket indsats for at virksomhederne får den arbejdskraft, de har behov for

Mål: Jobcentrene skal sikre, at antallet af ledige med mere end tre måneders sammenhængende ledighed (arbejdskraftreserven) begrænses mest muligt.

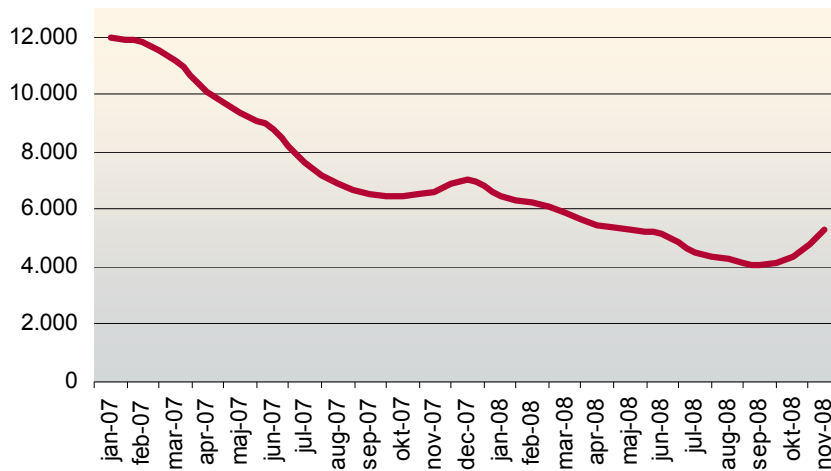
Analyse: Den regionale udvikling og sammensætning af arbejdskraftreserven

I løbet af 2007 og det meste af 2008 har Midtjylland oplevet et markant fald i arbejdskraftreserven.

I januar 2007 var der 12.012 personer i arbejdskraftreserven i Midtjylland. I løbet af 2007 faldt arbejdskraftreserven med 46%, og i januar 2008 var der 6.498 personer i reserven. I 2008 er arbejdskraftreserven faldet yderligere frem til september, hvor der var 4.065 personer i reserven. Herefter er der sket en stigning i arbejdskraftreserven i Midtjylland – i oktober 2008 var der 4.381 personer i reserven, og den seneste opgørelse viser, at der var 5.285 personer i reserven i november 2008.

Samlet set er der dog tale om et fald fra januar 2007 til november 2008 på 6.727 personer, svarende til et fald på 56% over 23 måneder.

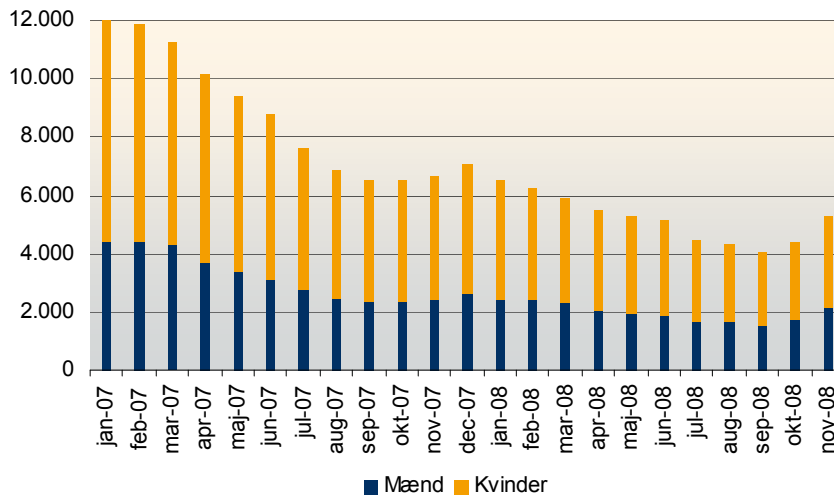
FIGUR 1. UDVIKLINGEN I ARBEJDSKRAFTRESERVEN I MIDTJYLLAND



Kilde: www.jobindsats.dk

Fordelt på **køn** er antallet af kvinder i arbejdskraftreserven større end antallet af mænd, og samlet set udgør kvinderne 63% af arbejdskraftreserven. Blandt dagpengemodtagerne udgør kvinderne ca. 60% af arbejdskraftreserven, mens andelen af kvinder i reserven er ca. 70% blandt kontanthjælpsmodtagerne. Andelen af kvinder i arbejdskraftreserven er særligt høj blandt de unge mellem 16 og 30 år, hvor kvinderne udgør ca. 70% af alle i reserven.

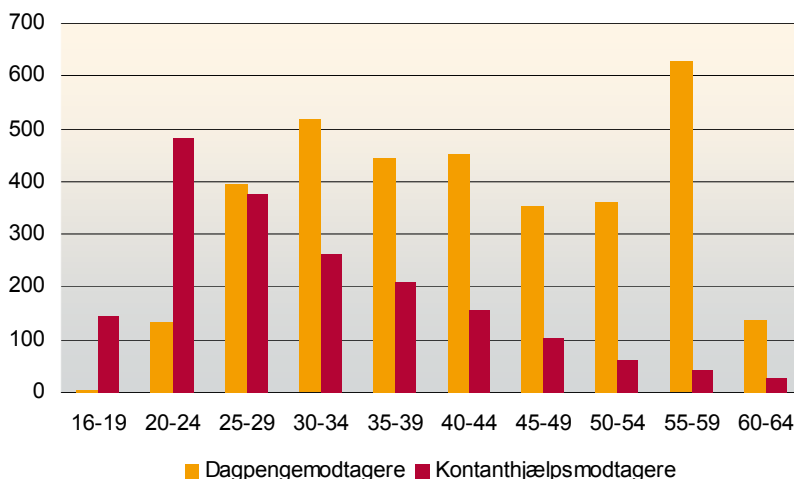
FIGUR 2. UDVIKLINGEN I ARBEJDSKRAFTRESERVEN I MIDTJYLLAND FORDELT PÅ KØN



Kilde: www.jobindsats.dk

Den **aldersmæssige** sammensætning af arbejdskraftreserven er forskellig for dagpengemodtagere og kontanthjælpsmodtagere. Mens ca. 50% af alle kontanthjælpsmodtagere i arbejdskraftreserven er under 30 år, er ca. 25% af de forsikrede ledige i reserven over 55 år.

FIGUR 3. ARBEJDSKRAFTRESERVEN I NOVEMBER 2008 FORDELT PÅ ALDER OG FORSØRGELSESTYPE



Kilde: www.jobindsats.dk

Længerevarende ledighed

25% af dagpengemodtagerne og 33% af kontanthjælpsmodtagerne har mere end 1 års sammenhængende ledighed.

Blandt **dagpengemodtagerne** med mere end 1 års sammenhængende ledighed er:

- 64% kvinder
- 45% af mændene og 22% af kvinderne over 50 år
- 34% af mændene og 41% af kvinderne under 40 år
- Blandt mændene er der flest medlemmer af 3F (28%) og HK (13%)
- Blandt kvinderne er der flest medlemmer af FOA (24%), 3F (18%), HK (17%) og Kristelig a-kasse (11%)

Blandt **kontanthjælpsmodtagerne** med mere end 1 års sammenhængende ledighed er:

- 76% kvinder
- 50% af mændene og kun 11% af kvinderne over 50 år
- 25% af mændene og 65% af kvinderne under 30 år

Arbejdskraftreservens sammensætning i øvrigt

- 20% af de ledige i arbejdskraftreserven er af anden etnisk herkomst
- Mere end 50% af de forsikrede ledige er medlem af a-kasserne 3F, HK, Kristelig a-kasse og FOA. I forhold til andre a-kasser er der relativt mange kortuddannede i disse a-kasser
- Hver 8. i reserven er medlem af en akademisk a-kasse
- Blandt kontanthjælpsmodtagerne er 53% i matchgruppe 3 og 27% i matchgruppe 2. Det vil sige, at 80% vurderes til at være "ikke umiddelbart parate" til job

Arbejdskraftreserven inden for mangelområder

I den seneste Arbejdsmarkedsbalance for efteråret 2008 er der enkelte stillingsbetegnelser med paradoksproblemer – det vil sige stillinger, hvor der er mangel på arbejdskraft samtidig med, at ledigheden er høj. Det gælder f.eks. for stillingsbetegnelserne pædagogmedhjælper og kontorassistent. I november 2008 var der 360 personer med en fagkode som kontorassistent og 623 personer med en fagkode som pædagogmedhjælper i arbejdskraftreserven.

Rådet/Regionen vil have særlig opmærksomhed på, at de ledige skal i job hurtigst muligt, så ledige job, hvor der umiddelbart synes at være kvalificeret arbejdskraft, besættes hurtigst muligt. Trods nedgangen i konjunkturerne er der fortsat brancher, hvor der efterspørges arbejdskraft, og i det omfang det er muligt, skal disse jobåbninger naturligvis besættes med de ekstra ledige hænder, der vil komme i løbet af 2009 og 2010. Modsat vil der være ledige, som skal opkvalificeres til andre områder eller uddannes til nye områder.

Regionale fokusområder

Rådet/Regionen har fastlagt følgende fokusområder i indsatsen for at begrænse arbejdskraftreserven og forebygge langtidsledighed:

- Aktiv jobsøgning så ledige kommer hurtigst muligt i job, og ledige job bliver besat – herunder at udfordre de ledige i forhold til deres jobsøgning
- Tidlig, tæt, individuel og aktiv kontakt – det rette tilbud til rette person på rette tidspunkt
- Kompetenceafklaring af ledige, der ikke umiddelbart er parate til job
- Opkvalificering målrettet mangelområderne og områder med mange jobåbninger
- Synliggørelse af jobmuligheder
- Områder med mange ledige og mindre gode jobmuligheder
- Paradksområder med ubesatte job og mange ledige – herunder behovet for eksempelvis at rydde op i gruppen af ledige, understøtte aktiv jobsøgning og vejlede til andre områder
- Samarbejde på tværs af og netværk mellem jobcentrene
- Tæt kontakt og samarbejde med virksomhederne om at skaffe de ledige i job, der har svært ved at finde fodfæste på arbejdsmarkedet – herunder mulighederne for udplacering i virksomhedsrettede tilbud
- Målretning af jobcentrets virksomhedsindsats mod brancher og virksomheder, der efterspørger en arbejdskraft, som jobcentrets målgrupper kan matche

Regionalt mål for begrænsning af arbejdskraftreserven i Midtjylland

Rådet/Regionens mål for 2010 er **dels** beregnet med baggrund i, at der i november 2008 var 5.285 fuldtidspersoner i arbejdskraftreserven, **dels** i Regionens vurdering af konjunkturudviklingen. På den baggrund er Rådets mål for 2009 opjusteret fra 4.500 i december 2009 til 7.900 i december 2009.

Antallet af ledige i Midtjylland, der har mere end tre måneders sammenhængende ledighed, skal begrænses mest muligt i 2010

Mål i december 2010 max. 9.850

Det er Rådet/Regionens vurdering, at jobcentre, a-kasser og andre aktører m.fl. i Midtjylland har haft stort fokus på arbejdskraftreserven og derigennem udviklet gode metoder til indsatsen. Rådet/Regionen vil fortsat understøtte den beskæftigelsespolitiske indsats overfor arbejdskraftreserven og vurderer, at det, trods de ændrede konjunkturbetingelser, vil være muligt at begrænse stigningen i arbejdskraftreserven.

Rådet/Regionen vurderer, at konjunkturedgangen primært vil ramme byggebranchen og industrien, mens den offentlige sektor fortsat vil mangle arbejdskraft inden for flere områder.

Rådet/Regionen har derfor opdelt målet for arbejdskraftreserven i følgende delmål:

	2009	2010
Dagpengemodtagere		
- ikke-konjunkturfølsomme	450	450
- lidt konjunkturfølsomme	2.150	2.550
- meget konjunkturfølsomme	2.900	4.100
Kontanthjælpsmodtagere	2.400	2.750
I alt	7.900	9.850

Blandt dagpengemodtagerne i de ikke-konjunkturfølsomme brancher findes primært ledige, der har kvalifikationer inden for det offentlige område. Da der fortsat forventes at være mangel på arbejdskraft i den offentlige sektor, skal arbejdskraftreserven fastholdes på et lavt niveau.

Blandt dagpengemodtagerne i de delvist konjunkturfølsomme brancher findes primært ledige akademikere, funktionærer, kontoransatte og teknikere. De virksomheder, der efterspørger disse kvalifikationer, vil delvist rammes af konjunkturedgangen, og derfor forventer Rådet/Regionen en mindre stigning i arbejdskraftreserven i 2009 og 2010.

Blandt dagpengemodtagerne i de meget konjunkturfølsomme brancher findes primært ledige med kvalifikationer inden for byggebranchen og industrien, herunder mange ufaglærte, og selvstændige. Da disse brancher forventes at rammes hårdt af konjunkturedgangen, forventes arbejdskraftreserven at stige relativt mere i 2009 og 2010.

Endelig forventes en mindre stigning i antallet af kontanthjælpsmodtagere i arbejdskraftreserven, da udviklingen i antallet af kontanthjælpsmodtagere forventes at være mindre konjunkturfølsom end udviklingen blandt dagpengemodtagerne.

Regionale initiativer

For at begrænse antallet af ledige i arbejdskraftreserven vil Rådet/Regionen:

- intensivere sin overvågningsindsats for at opfange de hurtige bevægelser på arbejdsmarkedet med henblik på at målrette jobcentrene, a-kasserne og andres vejledning af de ledige, aktiveringen af de ledige og de lediges jobsøgningsadfærd. Ud over de faste analyser vil dette ske ved at:
 - overvåge arbejdsfordelingssager, varslinger, arbejdstilladelser, job på Jobnet, antal tilmeldte mv.
 - lave spotanalyser for hurtigt at opklare situationen inden for visse områder
 - lave løbende, hurtige og brede oversigtsanalyser i forhold til virksomhedernes forventninger og efterspørgsel
 - have løbende drøftelser med arbejdsmarkedets parter – blandt andet i nedsatte kontaktgrupper
- udarbejde konjunkturanalyser/scenarier for udviklingen på arbejdsmarkedet i Region Midtjylland og i hver enkelt kommune med henblik på at afdække konjunktursituationen i den enkelte kommune og komme med forslag til beskæftigelsespolitiske initiativer og aktiviteter
- understøtte forsøg til at kvalificere jobcentermedarbejdernes screening (træfsikkerhed) af den enkelte ledige

- facilitere netværk med henblik på at understøtte og udvikle initiativer til faglig og geografisk mobilitet

MINISTERENS MÅL 2: SYGEFRAVÆRET

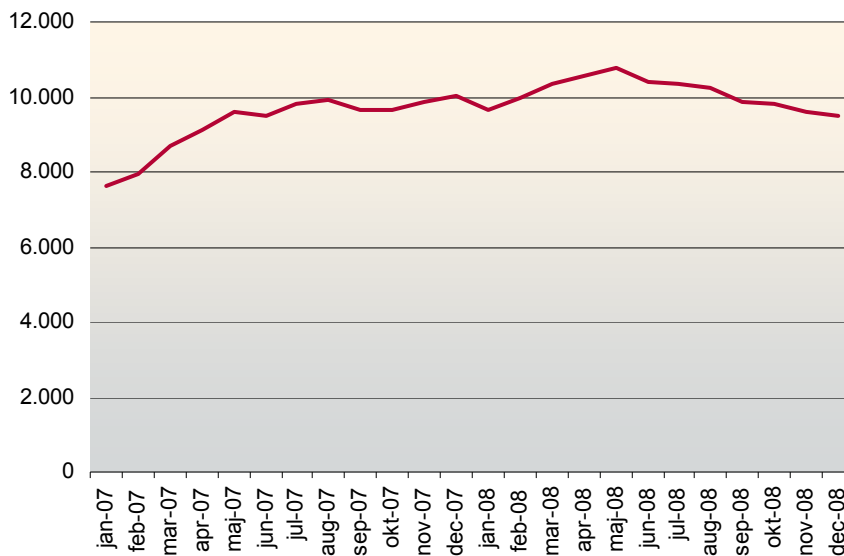
Styrket indsats for at nedbringe sygefraværet

Mål: Jobcentrene skal sikre, at antallet af sygedagpengeforløb over 26 uger bliver nedbragt i forhold til året før.

Analyse: Den regionale udvikling i og sammensætning af langvarige sygedagpengeforløb

Midtjylland har de seneste år gennemgående oplevet en stigning i antallet af langvarige sygedagpengeforløb. Udviklingen i de langvarige sygedagpengeforløb blev vendt fra maj til juni 2008, og den positive udvikling er fortsat gennem resten af 2008. Den seneste opgørelse viser, at der var 9.483 sygedagpengeforløb over 26 uger i december 2008.

FIGUR 4. UDVIKLINGEN I SYGEDAGPENGEFORLØB OVER 26 UGER I MIDTJYLLAND



Kilde: www.jobindsats.dk

Viden om sygefraværet i øvrigt

Beskæftigelsesregionen har i slutningen af 2008 sammenskrevet kendt viden om sygefravær. Sammenskrivningen viser, at:

- sygefraværet er størst for bestemte grupper
 - kvinder
 - 50 til 59-årige
 - personer med ikke-vestlig baggrund
 - personer med kort uddannelse
 - ledige dagpengemodtagere
 - personer ansat indenfor fødevarerindustrien, sociale institutioner, offentlig administration og transportområdet
- sygefravær hænger sammen med bestemte faktorer
 - livsstil og -vilkår
 - arbejdsmiljø

- fysisk og psykisk helbred
- ledelseskvalitet
- holdninger til sygefravær
- der er dokumenteret en positiv virkning af en tidlig, tværfaglig og koordineret indsats i forhold til den sygemeldte, og at en forebyggende indsats gør en forskel
- varigheden af sygeforløbene stiger
- følgende sygdomme er mest udbredt i sygedagpengesagerne
 - lidelser i bevægeapparatet (ca. 30%)
 - psykiske lidelser (ca. 30%)
 - andre fysiske sygdomme, bl.a. kredsløbssygdomme (ca. 23%)
 - læsioner, bl.a. knoglebrud (ca. 17%)
- mange bliver syge igen efter raskmelding (ca. 60% af de personer, der raskmeldes, har en ny sygemelding inden for et år. Af disse har hver femte et længerevarende sygeforløb på over fire uger).
- mange sygemeldte mister tilknytningen til arbejdsmarkedet (hver sjette sygemeldte overgår til førtidspension efter et år på sygedagpenge)
- der er stort fokus på udviklingen af jobcentrenes indsats

Regionale fokusområder

Rådet/Regionen vil i 2010 have fokus på følgende temaer i forhold til at nedbringe sygefraværet over 26 uger:

- Påvirkning af holdningerne til sygefravær – herunder opfølgning på den landsdækkende kampagne
- Implementering af en tidlig og aktiv indsats i forhold til sygemeldte
- Opfangning og videreformidling af best practice
- Opfølgning på konjunkturudviklingens betydning for sygefraværet

Regionalt mål for nedbringelse af langvarige sygedagpengeforløb

Antallet af sygedagpengeforløb over 26 uger skal nedbringes i 2009 og 2010

Mål i december 2009 max. 7.750 forløb over 26 uger

Mål i december 2010 max. 7.500 forløb over 26 uger

Jobcentrene i Midtjylland har gennem hele 2008 haft fuldt fokus på at nedbringe det langvarige sygefravær. De nye initiativer i forlængelse af regeringens trepartsaftale vil give yderligere muligheder for at sætte tidligt og aktivt ind for at begrænse sygefraværet – og konjunkturedgangen vurderes ikke at give nogen negativ påvirkning på sygefraværsindsatsen.

Regionale initiativer

Rådet/Regionen vil iværksætte følgende initiativer for at nedbringe antallet af sygedagpengeforløb over 26 uger:

- synliggørelse af god praksis, kendt viden, målinger og oplægsplancher
- videreførelse af det etablerede netværk for jobcentermedarbejdere
- drøftelse af sygefraværsområdet på LBR-møder, jobcenterdialogmøder mv.
- deltagelse i relevante udviklingsprojekter – herunder systematisk opsamling af kendte erfaringer
- understøtning af implementeringen af trepartsaftalen

Rådet/Regionen vil i august 2009 evaluere sin regionale sygefraværshandlingsplan. På baggrund af evalueringen udarbejdes en handlingsplan for 2010 med de nødvendige nye initiativer. Eksempelvis vil Rådet/Regionen:

- understøtte udviklingen af en brugbar netværksmodel. Det vil sige en model, der understøtter etableringen af et kendt og brugbart lokalt netværk med de interessenter, der er involveret i en sygedagpengesag (eksempelvis den sygemeldte, virksomheden, kommunen, lægen, behandlere og a-kassen). Netværksmodellen skal understøtte, at den sygemeldte får et koordineret, aktivt, hensigtsmæssigt og gerne kort sygdomsforløb.
- etablere et bredt regionalt netværk for interessenter, der arbejder på sygefraværksområdet (a-kasser, andre aktører, Arbejdstilsynet og praktiserende læger m.fl.) – herunder afholde konferencer og seminarer mv.

MINISTERENS MÅL 3: UNGELEDIGHEDEN

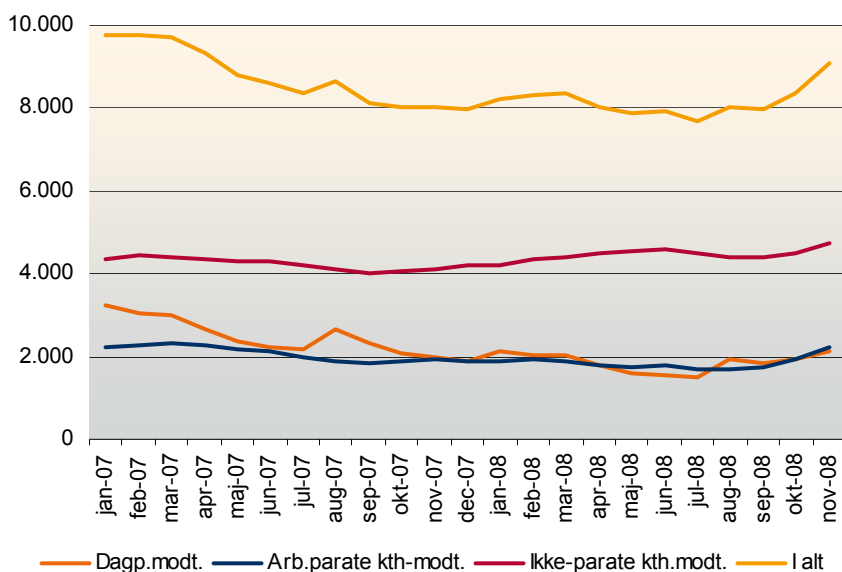
Styrket indsats for at få unge kontanthjælps-, start-hjælps-, introduktionsydelses- og dagpengemodtagere i arbejde eller uddannelse

Mål: Jobcentrene skal sikre, at antallet af unge kontanthjælps-, start-hjælps-, introduktionsydelses- og dagpengemodtagere under 30 år begrænses mest muligt.

Analyse: Den regionale udvikling i og sammensætning af ungegruppen

Siden starten af 2007 er ungeledigheden faldet, men i løbet af 2008 er udviklingen vendt, og antallet af unge er siden august 2008 steget kraftigt. Den seneste status viser, at der i november 2008 var 9.070 ledige unge i Midtjylland, og siden november 2007 er ledigheden steget med 1.064 personer, en stigning på 13,3%.

FIGUR 5. UDVIKLINGEN I UNGELEDIGHEDEN I MIDTJYLLAND



Kilde: www.jobindsats.dk

Fordelt på **målgrupper** var der i november 2008 2.138 unge dagpengemodtagere, 2.217 arbejdsmarkedsparete kontanthjælpsmodtagere og 4.715 ikke-arbejdsmarkedsparete kontanthjælpsmodtagere. De unge i de kommunale målgrupper udgør derfor ca. 76% af samtlige unge ledige.

Det seneste år er antallet af unge dagpengemodtagere steget 8,3%, mens der er blevet 16,0% flere arbejdsmarkedsparete kontanthjælpsmodtagere og 14,4% flere ikke-arbejdsmarkedsparete kontanthjælpsmodtagere blandt de unge.

Ungegruppens sammensætning i øvrigt

- 63% af de unge er kvinder
- 18% af de unge på offentlig forsørgelse er indvandrere eller efterkommere fra ikke-vestlige lande. Blandt befolkningen som helhed er 6,7% af de unge i Midtjylland fra ikke-vestlige lande
- Blandt de 16 til 24-årige dagpengemodtagere er der flest ledige i 3F (17%), HK (9%), Kristelig a-kasse (8%) og TIB (6%)
- Blandt de 25 til 29-årige dagpengemodtagere er der flest ledige i 3F (18%), HK (18%), Magistrene (9%) og Kristelig a-kasse (8%)
- Ud over unge på dagpenge, kontanthjælp, starthjælp og introduktionsydelse er der ca. 6.800 unge i Midtjylland, som modtager andre ydelser - herunder sygedagpenge, revalidering, ledighedsydelse, fleksjob og førtidspension

Regionale fokusområder

Rådet/Regionen vil i 2010 have fokus på følgende temaer i forhold til at begrænse ungedigheden:

- Tidlig og aktiv kontakt
- Vejledning – herunder behovet for, at flere tager en faglært uddannelse nu og på sigt
- Samarbejdet med virksomhederne omkring udplacering og eventuelt opkvalificering på virksomhederne – herunder brug af mentorordningen
- Frafaldet fra erhvervsuddannelserne
- Ca. 20% af de unge under 30 år og 25% af de unge under 25 år får aldrig en ungdomsuddannelse – og tallet er stigende
- En meget stor del af de unge befinder sig i matchgruppe 4 og 5 - de ikke-arbejdsmarkedsparete unge
- En speciel gruppe er de unge, der ikke er kendt af jobcentrene, fordi de hverken modtager dagpenge eller kontanthjælp, men kun har beskæftigelse i mindre omfang eller pendler ud og ind af beskæftigelse
- En anden speciel gruppe er de mange unge uden uddannelse, som er kommet i beskæftigelse i de seneste års højkonjunktur, og som nu er i risiko for at blive ledige. Med de stigende kvalifikationskrav er de – på sigt – i risiko for at miste tilknytningen til arbejdsmarkedet, med mindre de bliver opkvalificeret eller får en uddannelse.
- Samarbejde med private og offentlige arbejdspladser om at etablere indslusningsforløb og lære- og praktikpladser for unge

Regionalt mål for begrænsning af antallet af unge ledige

Rådet/Regionens mål for 2010 er **dels** beregnet med baggrund i, at der i november 2008 var 9.070 fuldtidspersoner i unge-målgruppen, **dels** i Regionens vurdering af konjunkturud-

viklingen. På den baggrund er Rådets mål for 2009 opjusteret fra 4.793 i december 2009 til 11.000 i december 2009.

Antallet af unge kontanthjælps-, starthjælps-, introduktionsydelses- og dagpengemodtagere under 30 år skal begrænses i 2010

Mål i december 2010 max. 12.300

Rådet/Regionen vurderer, at der må forventes en vis opbremsning i tempoet med at nedbringe antallet af unge ledige – også selvom der fortsat forventes en betydelig fokusering i jobcentrene, Ungdommens Uddannelsesvejledning og på uddannelsesinstitutionerne for at fastholde de unge i job eller uddannelse.

Det er Rådet/Regionens vurdering, at ungeledigheden vil stige mere for de arbejdsmarkedsparede unge end for de ikke-arbejdsmarkedsparede unge. Rådet/Regionen har derfor fastlagt, at antallet af unge ikke-arbejdsmarkedsparede ledige fastholdes på 4.800 unge i 2009 og 2010, mens antallet af arbejdsmarkedsparede unge ikke må overstige 6.200 i 2009 og 7.500 i 2010.

Regionale initiativer

For at begrænse ungeledigheden vil Rådet/Regionen:

- i dialogen med jobcentrene drøfte en del af de punkter, der drøftes i forhold til arbejdskraftreserven (mål 1)
- sikre, at best practice metoder indsamles og videreformidles
- sikre, at den nye regionale rådgivningsfunktion i særlig grad kan understøtte jobcentrenes resultatudvikling på ungeområdet
- udarbejde en differentieret analyse og vurdering af ungeindsatsen og en handlingsplan for ungeområdet
- sammenskrive eksisterende viden om ungeledigheden – herunder årsagerne til frafaldet på ungdomsuddannelserne og erhvervsuddannelserne
- følge op på den ungeanalyse, Rådet/Regionen har fået udarbejdet i 2009 – herunder igangsætte de nødvendige initiativer i forhold til at sikre, at flere unge tager en erhvervsuddannelse
- understøtte, at det i 2012 er mere end 82% af de unge under 25 år, der får en ungdomsuddannelse
- understøtte lokale forsøg i forhold til at gøre flere unge parate til ordinær uddannelse
- medvirke i udviklingen af metoder til at mindske frafaldet på erhvervsuddannelserne
- understøtte brobygningen mellem folkeskolerne, ungdomsuddannelserne og virksomhederne
- medvirke til udvikling af metoder, der kan screene de unge tidligt, så det bliver klart hvilke unge, der umiddelbart er parate til job eller uddannelse, og hvilke unge der har behov for en særlig indsats
- understøtte etableringen af særlige ungeenheder lokalt
- understøtte brugen af rundbordssamtaler med alle relevante interessenter
- sikre iværksættelse af en helhedsorienteret indsats (sikre sammenhæng mellem beskæftigelsespolitiske- og socialpolitiske tiltag)

- afholde en ungekonference i løbet af 2010, der skal understøtte en bredere debat omkring de unge blandt andet med fokus på "normalitetsbegrebet" – herunder de krav, der stilles til de unge

TVÆRGÅENDE INITIATIVER

Kontrakten indeholder en række initiativer i forhold til at understøtte ministerens tre beskæftigelsespolitiske mål og dermed imødegå udfordringerne på arbejdsmarkedet.

Rådet/Regionen vil desuden iværksætte initiativer målrettet alle tre mål, og som desuden fokuserer på Rådets strategiske mål – "Beskæftigelsesindsatsen skal sikre de rette kvalifikationer til næste højkonjunktur."

- **Arbejdsstyrken skal have de rette kvalifikationer til næste "højkonjunktur"**

Ledigheden forventes at stige i 2009 og 2010, men uanset hvordan konjunkturerne udvikler sig på længere sigt, vil den demografiske udvikling betyde, at ledigheden på sigt vil falde igen. Med mindre de mellemliggende år udnyttes til massiv opkvalificering, vil virksomhederne opleve mangel på arbejdskraft med de rette kvalifikationer.

Derfor vil Rådet/Regionen understøtte, at 2010 bruges aktivt og målrettet til at opkvalificere de ledige, så de har de kvalifikationer, virksomhederne vil efterspørge i den næste højkonjunktur. Rådet/Regionen vil derfor:

- gennemføre en kampagne overfor jobcentrene med fokus på opkvalificering af de grupper på arbejdsmarkedet, der rammes hårdest af konjunkturudsvinget, eksempelvis de kortuddannede i byggeriet og i industrien og de unge
- skabe overblik over i hvilket omfang opkvalificeringen er målrettet de områder på arbejdsmarkedet, hvor der er mangel på arbejdskraft

- **Dialogen med jobcentrene – generelt**

Generelt vil Rådet/Regionen fokusere på dialog, samarbejde og fokuseret vidensformidling med de midtjyske jobcentre. Rådet/Regionen vil derfor:

- afholde dialogmøder med de enkelte jobcentre om udviklingen på arbejdsmarkedet og resultatudviklingen på ministermålene og rettidigheden
- løbende udsende information og resultatoversigter til hvert enkelt jobcenter om det enkelte jobcenters udvikling inden for ministermålene og målopfyldelsen på rettidigheden
- synliggøre benchmarking af jobcentrene med henblik på at identificere og formidle best practice, som kan anvendes af andre jobcentre
- afholde temamøder med flere jobcentre om tværgående emner, som kan understøtte jobcentrenes resultatudvikling inden for ministermålene

I efteråret 2009 vil Rådet/Regionen i sin handlingsplan nærmere præcisere, hvad kommunaliseringen af jobcentrene betyder for dialogen med jobcentrene.

- **Dialogen med det lokalpolitiske niveau**

Rådet/Regionen vil i sit arbejde have fokus på dialogen med LBR'erne og de kommunale beskæftigelsesudvalg om fokusområder for det politiske og strategiske arbejde. Rådet/Regionen vil derfor

- afholde årlige temamøder med LBR og de kommunale beskæftigelsesudvalg

- understøtte kommunernes udarbejdelse af beskæftigelsesplanen
- inddrage LBR i Rådets kontraktproces

■ **Dialogen med virksomhederne**

Rådet/Regionen vil i særlig grad fokusere på dialog og samarbejde med virksomhederne om:

- varslinger af større omfang
- indhentning af viden om den aktuelle og fremtidige udvikling inden for de enkelte brancher
- indhentning og formidling af viden virksomhederne imellem – både offentlige og private – om best practice/gode metoder, eksempelvis om sygefravær, sygefraværspolitik, ”indplaceringsinitiativer” i forhold til personer på kanten af arbejdsmarkedet og mentorordninger

■ **Koordineringen af vejledningsindsatsen**

Rådet/Regionen vil også have fokus på at forsyne de forskellige vejledningsordninger, Ungdommens Uddannelsesvejledning, jobcentrene og andre interessenter med information og viden om udviklingen på arbejdsmarkedet – på kort og langt sigt. Rådet/Regionen vil derfor:

- udarbejde en målrettet formidlingsstrategi i forhold til de forskellige vejledningsaktører – ud fra deres forskellige behov i forhold til den arbejdsmarkedsviden, Regionens kan stille til rådighed
- afholde et møde med vejledningsordningerne én gang om året, dels om Regionens vurderinger af udfordringerne på arbejdsmarkedet, dels om vejledningsordningernes behov for viden, kommunikation og dialog

KONTRAKTFORHOLD

Kontrakten træder i kraft den 1. januar 2010 og løber indtil 31. december 2010.

Kontrakten er en gensidig aftale mellem Beskæftigelsesministeren/direktøren for Arbejdsmarkedsstyrelsen, Det Regionale Beskæftigelsesråd samt regionsdirektøren, om de væsentligste beskæftigelsespolitiske mål og prioriteringer for beskæftigelsesindsatsen i regionen i 2010.

Med kontrakten forpligter Det Regionale Beskæftigelsesråd og regionsdirektøren sig til at fokusere indsatsen på de opstillede mål og prioriteringer, herunder følge op på, om den konkrete indsats sikrer de nødvendige resultater i forhold til de opstillede mål og prioriteringer.

Med kontrakten godkender Beskæftigelsesministeren/Arbejdsmarkedsstyrelsen de opstillede mål og prioriteringer.

Det ansvar, som en kontraktpart påtager sig ved underskrivelsen af kontrakten, dækker alene det område, som kontraktparten er ansvarlig for efter gældende lovgivning.

Det indebærer, at de kompetenceforhold, rettigheder og forpligtelser, der i Styringsloven er fastlagt for ministeren, Arbejdsmarkedsstyrelsen, Det Regionale Beskæftigelsesråd og regionsdirektøren, er gældende.

Gældende lovgivning og hjemmelskrav, budget- og bevillingsregler, administrativt fastsatte regler og retningslinier, overenskomster m.v. skal følges, med mindre der på sædvanlig måde er skaffet hjemmel til fravigelse.

De mål og resultatkrav, der er fastsat i denne kontrakt, kan genforhandles, hvis forudsætningerne enten fra regionalt eller centralt hold ændres væsentligt.

Ministeren kan af egen drift ud fra en vurdering af behovet for en justering af beskæftigelsesindsatsen eller som følge af nye forpligtelser vedr. indsatsen tage initiativ til ændring af kontrakten.

Formanden for Det Regionale Beskæftigelsesråd

For Det Regionale Beskæftigelsesråd (RBR) betyder underskrift på kontrakten, at de opstillede beskæftigelsespolitiske mål og resultatkrav udtrykker Rådets beskæftigelsespolitiske mål og prioriteringer.

Regionsdirektøren

For regionsdirektøren betyder underskrift på kontrakten en forpligtelse til at fokusere Beskæftigelsesregionens ressourcer, organisation og aktiviteter på kontraktopfyldelsen.

Direktøren for Arbejdsmarkedsstyrelsen

For ministeren/Arbejdsmarkedsstyrelsen betyder underskrift på kontrakten en godkendelse af Beskæftigelsesregionens mål og resultatkrav. Godkendelsen betyder, at der stilles krav til Regionens resultatniveau samtidig med, at underskriften forpligter til genforhandling og justering af målene, hvis forudsætningerne ændres afgørende.

BESKÆFTIGELSESEKONOMI MIDTJYLLAND

Søren Frichs Vej 38K st.

8230 Åbyhøj

Telefon: 7222 3700

E-mail: brmidt@ams.dk

www.brmidtjylland.dk

