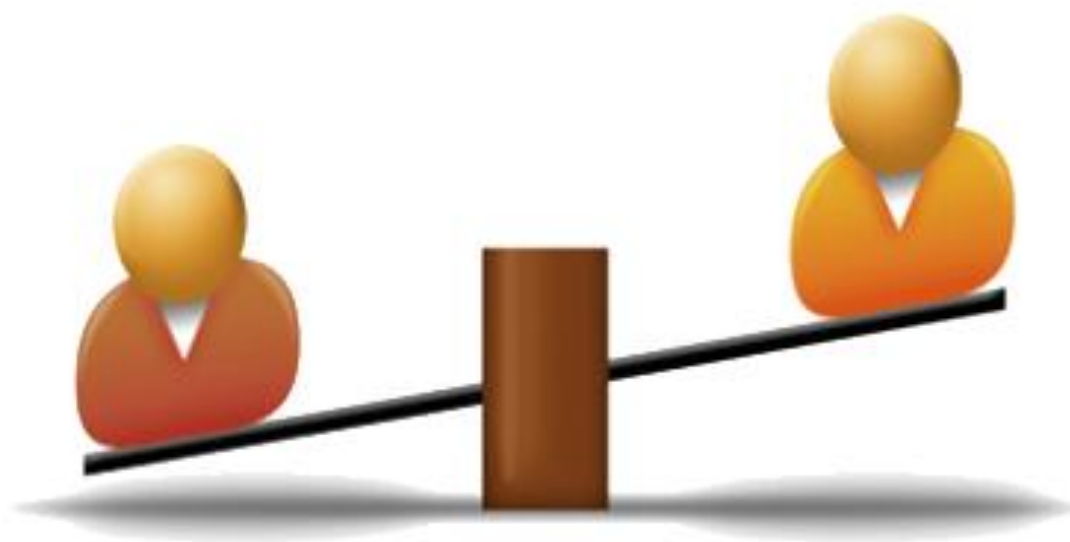


BALANCE PÅ ARBEJDSMARKEDET



TID TIL HANDLING

Det Regionale Beskæftigelsesråd for Midtjylland | Kontrakt 2011-2013



INDHOLDSFORTEGNELSE

FORORD	1
MINISTERENS MÅL	
1. ARBEJDSKRAFTRESERVEN	
Om det regionale mål for at begrænse arbejdskraftreserven	4
Regionale fokusområder	5
Analyse	6
Den regionale udvikling og sammensætning af arbejdskraftreserven	6
2. PERMANENT OFFENTLIG FORSØRGELSE	
Om det regionale mål for at begrænse antallet af personer på permanent offentlig forsørgelse	7
Regionale fokusområder	8
Analyse	8
Den regionale udvikling i og sammensætning af antallet af personer på permanent offentlig forsørgelse.....	8
3. UNGELEDIGHEDEN	
Om det regionale mål for at begrænse antallet af unge ledige	10
Regionale fokusområder	11
Analyse	11
Den regionale udvikling i og sammensætning af antallet ungegruppen	11
4. IKKE-VESTLIGE INDVANDRERE OG EFTER-KOMMERE	
Om det Regionale mål for at begrænse antallet af ikke-vestlige indvandrere og efterkommere på offentlig forsørgelse mest muligt	12
Regionale fokusområder	11
Analyse	13
Den regionale udvikling i og sammensætning af ikke-vestlige indvandrere og efterkommere....	13
IMPLEMENTERINGSPLAN	14
KONTRAKTFORHOLD	15

FORORD

Rådet og Beskæftigelsesregionens Kontrakt 2011-13 viser, hvilke udfordringer og fokusområder der vil være for den beskæftigelsespolitiske indsats i Midtjylland i de kommende år. Udgangspunktet for indsatsen er, at arbejdsmarkedet i 2011 og fremover vil være anderledes, end det arbejdsmarked vi gik ind i krisen med i 2008. Det er en udfordring, og det betyder "Tid til handling".

Efter et par år, hvor arbejdsmarkedet har været præget af lavkonjunktur med stigende ledighed og faldende beskæftigelse, forventes udviklingen at vende i midten af 2011. Det vil sætte fornyet pres på efterspørgslen efter kvalificeret arbejdskraft. Et pres der forstærkes af, at antallet af borgere i den erhvervsaktive alder ikke vokser tilstrækkeligt, at et stort antal borgere i den erhvervsaktive alder står uden for arbejdsstyrken, og at de ældre der forlader arbejdsmarkedet ikke erstattes af tilstrækkeligt mange unge med tilsvarende kvalifikationer og kompetencer. Og ikke mindst betyder den strukturelle udvikling, at mange af de job, der forsvandt i lavkonjunktoren, ikke kommer igen, men vil erstattes af job med langt større krav til arbejdskraftens kvalifikationer.

Med mindre den mellemliggende periode udnyttes til en massiv beskæftigelsesindsats med fokus på at gøre den passive arbejdskraft aktiv, vil virksomhederne på sigt opleve mangel på arbejdskraft. Derfor skal de følgende år bruges aktivt og målrettet til at øge arbejdsstyrken og til at opkvalificere/omskole de ledige, så de har de kvalifikationer, virksomhederne har brug for.

For at dette skal lykkes, er der brug for en nyorientering af beskæftigelsesindsatsen. Vigtigt i denne sammenhæng bliver samspillet mellem de forskellige politikområder og aktørerne på arbejdsmarkedet – ikke mindst en tættere kobling til virksomhederne.

Den nuværende konjunktursituation og den langsigtede strukturelle udvikling på arbejdsmarkedet skaber samlet set en række udfordringer:

- ✓ Flere unge skal tage en uddannelse, så der sikres en øget tilgang af velkvalificeret arbejdskraft
- ✓ Det skal sikres, at langtidsledigheden ikke "sætter sig fast"
- ✓ Flest mulige borgere skal væk fra offentlig forsørgelse
- ✓ Arbejdsstyrken skal øges og sikres de rette kvalifikationer

I 2011 vil omdrejningspunktet for Rådet/Regionen og den beskæftigelsespolitiske indsats være de 4 politiske mål, Beskæftigelsesministeren har udmeldt:

- ✓ Jobcentre skal sikre, at antallet af ledige med mere end tre måneders sammenhængende offentlig forsørgelse (**arbejdskraftreserven**) begrænses mest muligt.
- ✓ Jobcentre skal sikre, at antallet af personer på **permanente forsørgelsesordninger** (ledighedsydelse, fleksjob og førtidspension) begrænses mest muligt.
- ✓ Jobcentre skal sikre, at antallet af **unge** under 30 år på offentlig forsørgelse skal begrænses mest muligt.
- ✓ Jobcentre skal sikre, at antallet af **ikke-vestlige indvandrere og efterkommere** på offentlig forsørgelse begrænses mest muligt.

Alle mål har til formål at forebygge langtidsledighed, at nedbringe antallet af personer på offentlig forsørgelse og sikre et velkvalificeret og tilstrækkeligt stort arbejdsudbud.

Ungeledigheden er steget voldsomt under krisen. Det er et kæmpeproblem – nu og på sigt. Og fælles for målene er da også, at ungegruppen fylder meget. Derfor vil Rådet/Regionen have særlig fokus på de unge og vil i særlig grad understøtte jobcentrene på dette område. Sygefravær er ikke et selvstændigt mål i 2011, men Rådet/Regionen vil fortsat have fokus på området. Ligesom det indgår som en delmængde i 3 af målene.

I Midtjylland er ambitionsniveauet i forhold til målene højt. Den forventede vending i konjunkturerne i løbet af 2011 koblet med en fortsat stærk indsats i jobcentrene gør, at Rådet fortsat forfølger sin vision om, at jobcentrene i Midtjylland skal være landets bedste jobcentre.

Rådet/Regionen ønsker med denne kontrakt at få sat beskæftigelsespolitikken højt på den lokalpolitiske dagsorden.

Rådet/Regionen vil fortsat indgå i en tæt dialog med kommunerne om nødvendigheden af en målrettet beskæftigelsespolitik - til gavn for den enkelte borger, den enkelte kommune, virksomhederne og for vækstbetingelserne i regionen. Omdrejningspunktet i dialogen vil være ministermålene sammenholdt med udviklingen på arbejdsmarkedet – herunder vurderinger af virksomhedernes mere langsigtede efterspørgsel efter kompetencer. Derfor vil Regionen være meget aktiv og målrettet i drøftelserne om de lokale beskæftigelsesplaner – herunder ambitionsniveauet for måltallene i ministermålene. Endelig vil planerne være et løbende omdrejningspunkt i Regionens dialog med jobcentrene.

Hovedopgaverne for Rådet/Regionen i 2011 vil være:

- ✓ Fokus på uddannelse af unge – den demografiske udvikling og strukturændringer på arbejdsmarkedet betyder øget efterspørgsel efter velkvalificeret arbejdskraft. Uddannelse af unge vil desuden være en investering med stort afkast, også på lang sigt – både for den enkelte og for velfærdssamfundet
- ✓ Løbende understøtning af de lokale beskæftigelsesplaner
- ✓ Tæt og fremadrettet dialog med de midtjyske jobcentre omkring indsats og resultater af beskæftigelsesindsatsen – med fokus på best practice både i forhold den enkelte borger og virksomhederne
- ✓ Tæt kontakt og sparring med de lokalpolitiske beslutningstagere for hermed at sætte beskæftigelsespolitikens betydning for kommuneudviklingen højt på dagsordenen
- ✓ Systematisk indsamling og synliggørelse af viden om udviklingen på arbejdsmarkedet - herunder særlig fokus på kommende jobåbninger, de konkrete udfordringer i forbindelse med den demografiske udvikling, de fremtidige strukturelle ændringer på det regionale og de lokale arbejdsmarkeder, udviklingsscenerier i forhold til den enkelte branche m.v.
- ✓ Koordinering af vejledningsindsatsen gennem formidling af viden om udviklingen på arbejdsmarkedet
- ✓ Målrettet flaskehalsindsats via Rådets flaskehalsbevilling, aktivitetsliste og understøtning af virksomheder under afskedigelser af større omfang

For at understøtte udmøntningen af denne kontrakt, er der udarbejdet en implementeringsplan, der konkret beskriver Rådet/Regionens hovedopgaver.

Kaj Ørndrup Nielsen

Formand

HOVEDUDFORDRINGEN

I det kommende år forventes en fortsat stigning i ledigheden i Midtjylland. Dog forventes ledighedsstigningen at aftage i 2. halvår 2010, og i løbet af 2011 forventes ledighedskurven at vende, så der er lidt færre ledige i slutningen af 2011 end i begyndelsen. Udviklingen på arbejdsmarkedet vil kendetegnes ved både konjunkturrelle og strukturelle ændringer med store forskelle i udviklingen inden for brancher, faggrupper og geografiske områder.

Inden for dele af industrien og bygge- og anlægsbranchen forventes fortsat afdæmpet efterspørgsel efter arbejdskraft, mens der forventes vækst i dele af den offentlige sektor. Uafhængigt af udviklingen på arbejdsmarkedet vil der fortsat være mange jobåbninger og en høj jobomsætning på arbejdsmarkedet.

Hovedudfordringen for beskæftigelsespolitikken i Midtjylland – både på kortere og længere sigt – er derfor **at udvide og opkvalificere/omskole arbejdsstyrken målrettet**, så arbejdsmarkedet får den arbejdskraft, de efterspørger. Uanset tidspunktet for næste højkonjunktur betyder alene den demografiske udvikling, at arbejdsmarkedet på lidt længere sigt kommer til at mangle kompetencer.

På kort sigt og på længere sigt er hovedudfordringen for beskæftigelsespolitikken i Midtjylland at imødekomme virksomhedernes behov for arbejdskraft, hindre langtidsledighed, udvide arbejdsstyrken og begrænse antallet (tilgangen) af personer på offentlig forsørgelse, dvs.:

- ✓ At få uddannet flere unge
En forudsætning for at imødegå de potentielle ubalancer på arbejdsmarkedet i fremtiden er at sikre tilgangen af velkvalificeret arbejdskraft ved at uddanne flest muligt af de unge.
- ✓ Den demografiske udvikling
Ændringer i befolkningens alderssammensætning medfører en stor aldersbetinget afgang inden for en række fagområder. Derfor skal arbejdsstyrken øges ved at færrest mulige er eller kommer på offentlig forsørgelse. Ligesom arbejdsstyrkens kvalifikationer skal modsvare den fremtidige efterspørgsel, så vækstmulighederne på arbejdsmarkedet ikke bremses af mangel på arbejdskraft.
- ✓ De strukturelle ændringer
Den strukturelle udvikling betyder, at der bliver efterspurgt stadig mere kvalificeret arbejdskraft og færre kortuddannede/ufaglærte. Den strukturelle udvikling er med til at sikre en fortsat positiv samfundsøkonomisk udvikling i de kommende år, men forudsætter at den rette kvalificerede arbejdskraft er til rådighed.

Hvis ikke det lykkes at imødegå den demografiske udvikling og de strukturelle ændringer, er der risiko for store ubalancer på arbejdsmarkedet på sigt. Det betyder, at der er risiko for mangel på kvalificeret arbejdskraft samtidig med stigende ledighed og marginalisering blandt de ufglærte/kortuddannede. Dette vil igen medføre en selvforstærkende proces, hvor især de kortuddannede rammes af stigende ledighed.

MINISTERENS MÅL

1. ARBEJDSKRAFTRESERVEN

Styrket indsats for at virksomhederne får den arbejdskraft, de har behov for

Mål: Jobcentrene skal sikre, at antallet af ledige med mere end tre måneders sammenhængende offentlig forsørgelse (arbejdskraftreserven) begrænses mest muligt

Status i november 2009	22.014
Mål i december 2011	22.000

Om det regionale mål for at begrænse arbejdskraftreserven¹

Rådet/Regionens mål for 2011 er beregnet med baggrund i

- ✓ at der i november 2009 var i alt 22.014 fuldtidspersoner i arbejdskraftreserven
- ✓ Regionens vurdering af konjunkturudviklingen
- ✓ effekterne af jobcentrenes indsats
- ✓ den øgede indsats på ungeområdet (unge udgør en relativ stor andel af reserven).

Målet er at begrænse antallet af personer i reserven til 22.000 personer i december 2011.

Det er Rådet/Regionens vurdering, at jobcentre, a-kasser og andre aktører m.fl. i Midtjylland har stor fokus på arbejdskraftreserven og derigennem udviklet gode metoder til indsatsen. Rådet/Regionen vil fortsat understøtte den beskæftigelsespolitiske indsats overfor arbejdskraftreserven og vurderer, at - med udsigten til langsomt forbedrede konjunkturbetingelser i løbet af 2011 - vil det være muligt at nedbringe antallet af personer i arbejdskraftreserven.

Udviklingen i antallet af kontant- og starthjælpsmodtagere i arbejdskraftreserven er mindre følsom i forhold til ledigheds- og beskæftigelsesudviklingen end udviklingen for dagpengemodtagere. Rådet/Regionen vil derfor opdele målet for arbejdskraftreserven.

	2009	2011
Dagpengemodtagere	18.567	18.800
- svag udvikling i ledigheden - men uændret reserve	1.734	1.700
- moderat udvikling både i ledighed og reserve	11.651	11.700
- mere udtalt udvikling i både ledighed og reserve	5.182	5.400
Kontanthjælpsmodtagere	3.447	3.200
I alt	22.014	22.000

¹ I 2011 vil arbejdskraftreserven bestå af alle ledige personer på a-dagpenge, kontanthjælp eller start-hjælp (arbejdsmarkedsparete) med mere end 3 måneders sammenhængende ledighed. I målet for 2011 indgår desuden deltidsledige. Hvis den ledige er ude af offentlig forsørgelse i 4 uger, sker der en nulstilling. Den nye opgørelsesmetode betyder, at et større antal personer vil være indbefattet i målet end i opgørelsesmetoden for 2010 – opgørelserne i Kontrakten er beregnet ud fra den nye opgørelsesmetode.

Målfastlæggelsen for dagpengemodtagere vil basere sig på forventningerne til udviklingen i beskæftigelsen og ledigheden inden for de enkelte a-kasser.

For følgende a-kasser forventes en svag udvikling i ledigheden, men en uændret arbejdskraftreserve: BUPL, Danmarks Lærere, Danske Sundhedsorganisationer, FTF-A, FOA og socialpædagogerne.

For følgende a-kasser forventes moderate stigninger i både ledigheden og arbejdskraftreserven: Journalistik, kommunikation & sprog, STA, ASE, byggefagene, CA, DANA, EL-faget, 3F, Magistrene, NNF, Ingeniørerne, IT-faget og Merkonomerne, Kristelige, Lederne og TIB.

For følgende a-kasser forventes mere udtalte stigninger i både ledigheden og arbejdskraftreserven: akademikerne, Danske lønmodtagere, Business Danmark, frie Funktionærer, Funktionærer og Servicefag, HK, Metalarbejderne, Teknikere og Øvrige.

Endelig forventes et mindre fald i antallet af kontanthjælpsmodtagere i arbejdskraftreserven, da udviklingen i antallet af kontanthjælpsmodtagere forventes at være mindre konjunkturfølsom end udviklingen blandt dagpengemodtagerne.

Regionale fokusområder

Rådet/Regionen har fastlagt følgende fokusområder for den beskæftigelsespolitiske indsats for at begrænse arbejdskraftreserven og forebygge langtidsledighed:

- ✓ Særlig indsats rettet mod de unge under 30 år – med fokus på uddannelsesvejen
- ✓ Medvirke til at styrke unge- og voksenvejledningsindsats – herunder udarbejde beskæftigelsesprognoser/udviklingsscenarier på 3-5 års sigt, så indsatsen kan rettes mod de kompetencebehov, den strukturelle udvikling afføder
- ✓ Drøfte fokusområder ift. de lokale beskæftigelsesplaner – herunder lokale måltal
- ✓ Iværksættelse af udviklingsaktiviteter i samarbejde med jobcentrene
- ✓ Opsamling af best practice på området
- ✓ Udbredelse af viden om jobrotation, der sikrer erhvervs erfaring for ledige og opkvalificering af beskæftigede
- ✓ Fokus på ufaglærte og seniorer

Anbefalinger til jobcentrene:

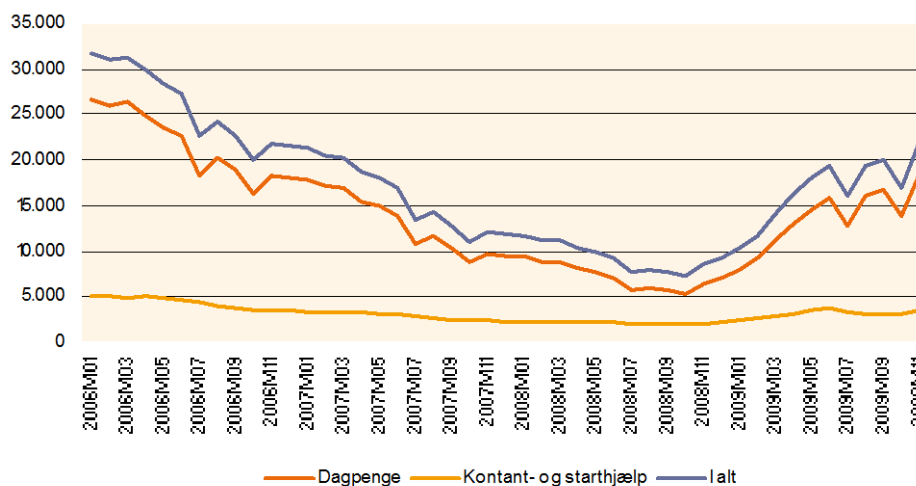
- ✓ Rette tilbud til rette person på rette tidspunkt, så tilgangen til langtidsledighed stoppes, og arbejdsstyrken opkvalificeres/omskoles
- ✓ Tæt kontakt og samarbejde med virksomhederne om at skaffe de ledige i job – herunder mulighederne for at udplacere ledige i virksomhedsrettede tilbud, fremskaffe praktikpladser og voksenlærlingeaftaler
- ✓ Udfordring af de ledige i forhold til deres jobsøgning – der er store geografiske forskelle på jobmuligheder
- ✓ Opkvalificering/omskoling målrettet mangelområderne og områder med mange jobåbninger
- ✓ Fokus på ledige, der ikke selv kan komme i job
- ✓ Individuel, tidlig, aktiv og tæt kontakt med fokus på job hurtigst muligt
- ✓ Individuelt tilpassede forløb med korte jobrettede kurser
- ✓ En lille kontakt til arbejdsmarkedet er bedre end ingen kontakt
- ✓ Samarbejde med a-kasserne
- ✓ Fortsat en særlig opfølgning og opmærksomhed omkring sygefravær

Analyse

Den regionale udvikling og sammensætning af arbejdskraftreserven

Fra januar 2006, hvor der var 31.734 i arbejdskraftreserven, er der sket et støt fald frem til oktober 2008, hvor der var 7.183 personer i reserven. Herefter er udviklingen vendt, så der i november 2009 var i alt 22.014 personer i reserven.

Figur 1. Udviklingen i arbejdskraftreserven i Midtjylland



Kilde: www.jobindsats.dk

Dagpengemodtagere udgør langt størstedelen i reserven (75%). I januar 2006 var der 26.740 dagpengemodtagere i reserven – tallet var på sit laveste i oktober 2008 (5.231 personer). Herefter er antallet af dagpengemodtagere steget til 18.567 personer i november 2009.

Antallet af **kontanthjælpsmodtagere** i reserven er steget fra 1.952 i oktober 2008 til 3.447 personer i november 2009.

Arbejdskraftreserven var i november 2009 på 22.014 personer, hvilket er en stigning på 29% i forhold til måneden før. Stigningen i Midtjylland det seneste år har været på 158% - på landsplan er reserven det seneste år steget med 108%.

Arbejdskraftreserven udgør 60% af de ledighedsberørte i november 2009 både i Midtjylland og på landsplan, hvilket er 10%-point højere end samme måned i 2008.

Blandt de forsikrede i reserven var 20% medlemmer af 3F, 9% medlem af HK og 8% medlem af Kristelig a-kasse.

Langtidsledighed²

I Midtjylland var der i november 2009 i alt 1.996 langtidsledige - 1.474 dagpengemodtagere og 522 kontanthjælpsmodtagere. Dette er en stigning i forhold til november 2008 på 41%.

² Langtidsledighed er her defineret som antal personer med mere end 1 års ledighed og aktivering (bruttoledighed)

2. PERMANENT OFFENTLIG FORSØRGELSE

Styrket indsats for at modvirke stigningen i antallet af personer på offentlig forsørgelse

Mål: Jobcentrene skal sikre, at antallet af personer på permanent offentlig forsørgelse (ledighedsydelse, fleksjob og førtidspension) begrænses mest muligt

Status i december 2009	74.939
Mål i december 2011	71.000

Mål 2 er nyt og proaktivt mål, der skal sikre, at arbejdsuddrevet øges, og at tilgangen til permanent offentlig forsørgelse begrænses. I målet indgår personer på ledighedsydelse, fleksjob og førtidspension.

Hvis virksomhedernes efterspørgsel efter arbejdskraft fremover stiger i samme omfang som den gennemsnitlige vækst i de seneste 20 år, vil det være nødvendigt at øge arbejdsstyrken med omkring 4.300 personer hvert år for at imødekomme efterspørgslen i Midtjylland. Selv hvis efterspørgslen i de kommende år fortsat ligger relativt lavt, vil der pga. demografien være behov for at udvide arbejdsstyrken. Derfor skal alle muligheder for forebyggelse være afprøvet, før personer overgår til permanent offentlig forsørgelse og dermed udelukkes fra arbejdsstyrken – specielt i forhold til førtidspension.

Om det regionale mål for at begrænse antallet af personer på permanent offentlig forsørgelse

Rådet/Regionens mål for 2011 er beregnet med baggrund i:

- ✓ at der i december 2009 var 74.939 fuldtidspersoner på permanent offentlig forsørgelse
- ✓ kendskabet til den demografiske udvikling
- ✓ Regionens vurdering af konjunkturudviklingen
- ✓ effekterne af jobcentrenes indsats
- ✓ den massive indsats på ungeområdet – der vil betyde en mindsket tilgang til permanent offentlig forsørgelse.

Målet er at begrænse antallet personer på offentlig forsørgelse til 71.000 personer i december 2011.

I perioden fra december 2008 til december 2009 er der på landsplan sket en stigning i antallet af personer på permanent offentlig forsørgelse på 1,7%. I Midtjylland har stigningen været på 2,8%. Det er særligt antallet af personer på ledighedsydelse, der er steget.

Det er Rådet/Regionens vurdering, at den aktive linie i beskæftigelsesindsatsen betyder, at jobcentrene kun sender personer på permanent offentlig forsørgelse, når alt andet er afprøvet, og at jobcentrene har fokus på at flytte personer fra passiv til aktiv offentlig forsørgelse. Dette gælder bl.a. på sygedagpengeområdet, hvor der er iværksat en omfattende oprydning i de lange sager. Endelig vil den massive og forebyggende indsats på ungeområdet understøtte en mindsket tilgang af personer på permanent offentlig forsørgelse.

Modsat betyder den demografiske udvikling med flere ældre et pres i retning af flere personer på førtidspension, fleksjob og ledighedsydelse.

Regionale fokusområder

Rådet/Regionen vil i 2011 have fokus på følgende temaer i forhold til at begrænse tilgangen/antallet af personer på permanent offentlig forsørgelse (ledighedsydelse, fleksjob og førtidspension):

- ✓ Bedre overblik over antallet af personer i de enkelte ydelseskategorier – og en nærmere analyse af, hvilke typer af personer de enkelte ydelsesgrupper består af, og hvor personerne kommer fra
- ✓ Udarbejde handlingsplan i tæt samarbejde med jobcentrene ift. at mindske tilgangen til permanent offentlig forsørgelse – differentieret i forhold til de 3 ydelsesområder
- ✓ Iværksættelse af udviklingsaktiviteter i samarbejde med jobcentrene
- ✓ Drøfte fokusområder i forhold til de lokale beskæftigelsesplaner – herunder lokale måltal
- ✓ Opsamling af best practice på området – herunder etablering af netværk og udvikling af nye metoder
- ✓ Fortsat en særlig opfølgning og opmærksomhed omkring sygefravær, da det er en væsentlig fødekæde til permanent offentlig forsørgelse – herunder opfølgning på jobcentrenes kontakt med virksomhederne
- ✓ Politisk påvirke ændringer af førtidspensionsloven for tildeling af midlertidig førtidspension for unge (rehabilitering)

Anbefalinger til jobcentrene:

- ✓ Særlig opmærksomhed på forebyggelse med henblik på at begrænse tilgangen til ledighedsydelse, fleksjob og førtidspension – herunder fokus på unge under 30 år for at modvirke en tidlig udstødning fra arbejdsmarkedet
- ✓ Særlig opmærksomhed på opfølgningsmuligheder og -pligter i forhold til persongrupper på permanent offentlig forsørgelse
- ✓ Opmærksomhed på førtidspensionisters mulighed for delvis beskæftigelse
- ✓ Fokus på etablering af partnerskabsaftaler med virksomhederne omkring udplacering og opkvalificering på virksomhederne – herunder virksomhedscentre, brug af mentorordningen mv.
- ✓ Fortsat en særlig opfølgning og opmærksomhed omkring sygefravær

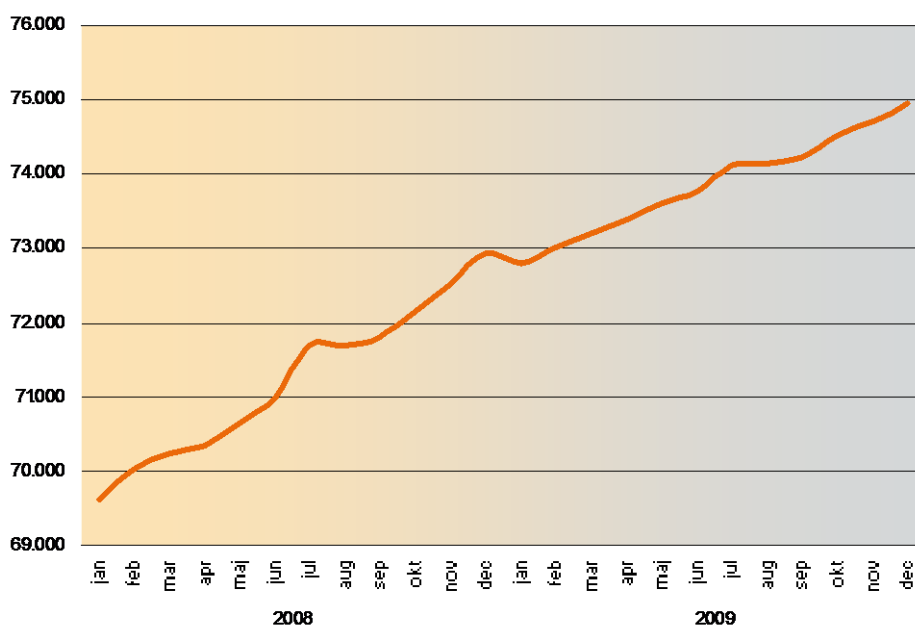
Analyse

Den regionale udvikling i og sammensætning af antallet af personer på permanent offentlig forsørgelse

I Midtjylland var der i januar 2008 i alt 69.628 personer på ledighedsydelse, fleksjob og førtidspension – i december 2009 var antallet steget til 74.939.

Det er særligt gruppen af førtidspensionister, der antalsmæssigt fylder mest - i Midtjylland var der i december 2009 55.356 personer på førtidspension, hvilket svarer til næsten 7% af befolkningen.

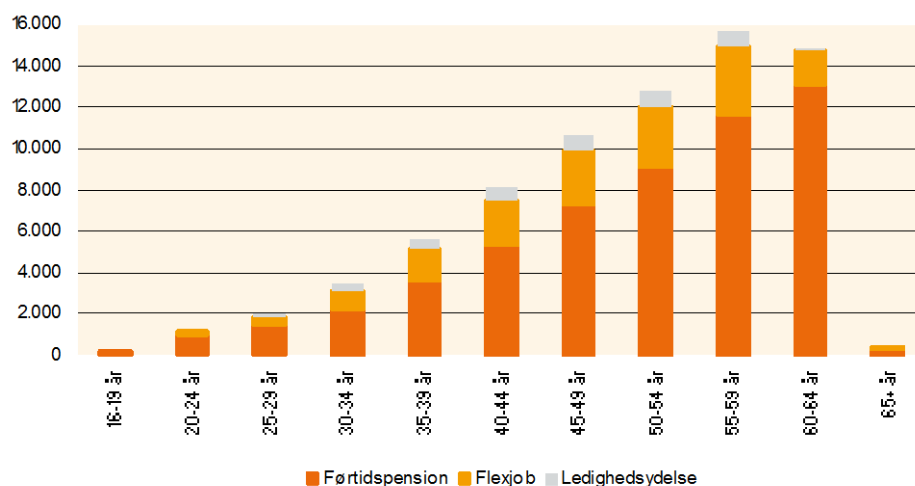
Figur 2. Udviklingen i antallet af personer på permanent offentlig forsørgelse (Ledighedsydelse, fleksjob og førtidspension)



Kilde: www.jobindsats.dk

Aldersfordelingen viser, at antallet af personer på ledighedsydelse, fleksjob og førtidspension naturligt stiger med alderen.

Figur 3. Antallet af personer på permanent offentlig forsørgelse i Midtjylland (Ledighedsydelse, fleksjob og førtidspension) i december 2009 fordelt på aldersgrupper



Kilde: www.jobindsats.dk

For personer på permanent offentlig forsørgelse udgør de unge under 30 år næsten 3.400. Heraf er næsten 2.700 på førtidspension.

Og næsten 22% af tilgangen til førtidspension i aldersgruppen 16–29 år kommer fra personer uden indkomst. Denne gruppe er hovedsagligt helt unge med fysiske og psykiske handicap.

Tabel 1. Personer på permanent offentlig forsørgelse (Ledighedsydelse, fleksjob og førtidspension) i Midtjylland i december 2009

	16 – 29 år		30 – 66 år		Antal i alt
	Antal	% af bef.	Antal	% af bef.	
Ledighedsydelse	195	0,1	3.847	0,6	4.042
Fleksjob	521	0,2	15.020	2,4	15.541
Førtidspension	2.691	1,3	52.665	8,6	55.356
I alt	3.407	1,6	71.532	11,6	74.939

Kilde: www.jobindsats.dk

Kønsfordelingen viser, at der antalmæssigt er flest kvinder på ledighedsydelse, fleksjob og førtidspension. Antalmæssigt er der sket en stigning fra december 2008 til december 2009 for begge grupper - kvindeandelen er steget fra 56,7% i januar 2008 til 57,3% i december 2009.

3. UNGELEDIGHEDEN³

Styrket indsats for at få unge på offentlig forsørgelse under 30 år i arbejde eller uddannelse

Mål: Jobcentrene skal sikre, at antallet af unge på offentlig forsørgelse under 30 år begrænses mest muligt

Status i december 2009	22.826
Mål i december 2011	22.000

Om det regionale mål for at begrænse antallet af unge ledige

Rådet/Regionens mål for 2011 er beregnet med baggrund i

- ✓ at der i december 2009 var 22.826 unge under 30 år på offentlig forsørgelse
- ✓ kendskabet til den demografiske udvikling
- ✓ Regionens vurdering af konjunkturudviklingen
- ✓ den nye ungelovgivning, der trådte i kraft i august 2009 (således er ungeledigheden for den gamle målgruppe faldet fra november til december 2009)
- ✓ den kommende ungepakke
- ✓ effekterne af jobcentrenes indsats.

Rådet/Regionens vurderer, at selvom den generelle ledighed vil fortsætte med at stige indtil midten af 2011, vil effekterne af ungeindsatsen slå igennem på ungeledigheden i løbet af 2010. Derfor forventer Rådet/Regionen en reduktion i antallet af unge under 30 år på offentlige ydelser i løbet af 2011 - målet er at begrænse antallet af unge på offentlig forsørgelse til 22.000 personer i december 2011.

³ Mål 3 videreføres fra 2010. Dog er opgørelsesmetoden ændret. Hvor målet i 2010 omfatter unge på dagpenge og start- og kontanthjælp, vil målet i 2011 omfatte alle unge på offentlig forsørgelse (bortset fra SU). Heraf følger, at antallet af personer i ungegruppen vil være højere – opgørelserne i Kontrakten er beregnet ud fra den nye opgørelsesmetode.

Regionale fokusområder

Rådet/Regionen vil i 2011 have fokus på følgende temaer i forhold til at begrænse ungeledigheden:

- ✓ Synliggørelse af, at en indsats på ungeområdet løser en række beskæftigelsespolitiske udfordringer i de midtjyske kommuner og giver nye lokalpolitiske muligheder – både på lang og kort sigt
- ✓ Medvirke til at styrke vejledningsindsatsen – så indsatsen kan rettes mod de kompetencebehov, den strukturelle udvikling afføder
- ✓ Netværksdannelse
- ✓ Understøtte koordinering af vejledningsindsatsen gennem netværk og vidensspredning – herunder udvikling af nye metoder
- ✓ Iværksættelse af udviklingsaktiviteter i samarbejde med jobcentrene
- ✓ Drøfte fokusområder i forhold til de lokale beskæftigelsesplaner – herunder lokale måltal
- ✓ Opsamling af best practice på området
- ✓ Fortsat udbygning af Rådet/Regionens handlingsplan
- ✓ Informations- og kampagneaktiviteter

Anbefalinger til jobcentrene:

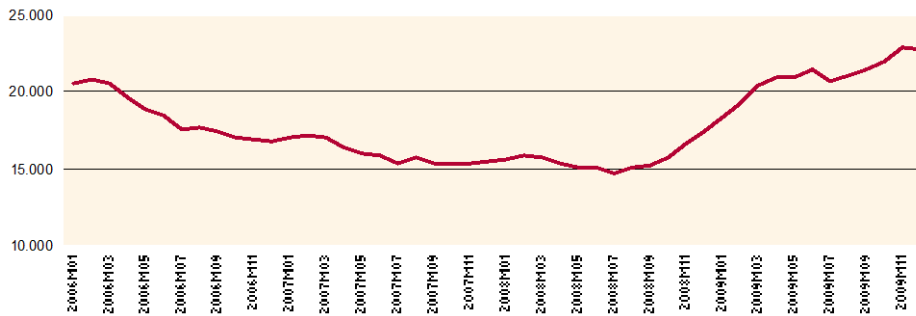
- ✓ Alle unge under 30 år skal gøres aktive frem for at være på passive, offentlige ydelser – med særlig fokus på uddannelsesvejen
- ✓ Fokus på vejledning – herunder behovet for, at flere påbegynder en ungdomsuddannelse umiddelbart efter folkeskolen, og at flere tager en faglært uddannelse nu og på sigt
- ✓ Reducere frafaldet specielt på erhvervsuddannelserne, men også på de gymnasiale uddannelser mv.
- ✓ Tæt samarbejde mellem jobcentre og UU (Ungdommens Uddannelsesvejledning)
- ✓ Samarbejdet med virksomhederne omkring udplacering og opkvalificering på virksomhederne – herunder brug af mentorordningen, etablering af praktikpladser
- ✓ Fortsat en særlig opmærksomhed omkring sygefravær

Analyse

Den regionale udvikling i og sammensætning af antallet ungegruppen

I januar 2006 var der i Midtjylland 20.183 unge under 30 år på offentlig forsørgelse. Siden da er tallet faldet hver måned frem til august 2008, hvor der var 14.832 unge på offentlig forsørgelse. Herefter er antallet steget støt frem til december 2009, hvor der var 22.826 i ungegruppen.

Figur 4. Udviklingen i ungeledigheden i Midtjylland



Kilde: www.jobindsats.dk

Fordelt på **ydelsesgrupper** var der i Midtjylland i december 2009:

- ✓ 9.056 unge på kontant- og start-hjælp
- ✓ 5.725 unge på a-dagpenge
- ✓ 2.970 unge på sygedagpenge
- ✓ 2.699 unge på førtidspension
- ✓ 857 unge på revalidering
- ✓ 578 unge på forrevalidering
- ✓ 524 unge på fleksydelse
- ✓ 222 unge på introduktionsydelse
- ✓ 195 unge på ledighedsydelse

Blandt de unge dagpengemodtagere var størstedelen medlem af 3F (21%), HK (13%) og Kristelig a-kasse (12%).

4. IKKE-VESTLIGE INDVANDRERE OG EFTERKOMMERE

Styrket indsats for at få ikke-vestlige indvandrere og efterkommere på offentlig forsørgelse i arbejde eller uddannelse

Mål: Jobcentrene skal sikre, at antallet af ikke-vestlige indvandrere og efterkommere på offentlig forsørgelse begrænses mest muligt

Status i december 2009	16.281
Mål i december 2011	16.281

Om det Regionale mål for at begrænse antallet af ikke-vestlige indvandrere og efterkommere på offentlig forsørgelse mest muligt

Rådet/Regionens mål for 2011 er beregnet med baggrund i

- ✓ at der i december 2009 var 16.281 ikke-vestlige indvandrere og efterkommere på offentlig forsørgelse
- ✓ regionens vurdering af konjunkturudviklingen
- ✓ mulighederne for en målrettet og aktiv indsats i jobcentrene

På den baggrund er Rådets forventning, at gruppen af ikke-vestlige indvandrere og efterkommere på offentlig forsørgelse i både 2010 og 2011 vil stige mindre end den generelle ledighedsudvikling. Målet er at begrænse antallet af ikke-vestlige indvandrere og efterkommere på offentlig forsørgelse til 16.281 personer i december 2011.

Det er Rådet/Regionens vurdering, at jobcentre, a-kasser og andre aktører m.fl. i Midtjylland har stor fokus på ikke-vestlige indvandrere og efterkommere på offentlig forsørgelse, og at der derfor vil blive udviklet nye metoder til indsatsen. Med udsigten til langsomt forbedrede konjunkturbetingelser i løbet af 2011 vil det endvidere være muligt at begrænse antallet af ikke-vestlige indvandrere og efterkommere på offentlig forsørgelse.

Det er Rådets/Regionens vurdering, at de ikke-vestlige indvandrere og efterkommer på dagpenge vil følge den generelle ledighedsudvikling.

Gruppen af ikke-vestlige indvandrere og efterkommere på kontant- og starthjælpsmodtagere (arbejdsmarkedsparate) vil derimod i 2010 stige mindre end den generelle ledighedsudvikling, og i 2011 vil der være et mindre fald. De ikke-arbejdsmarkedsparate forudsættes uændret, da ydelsesgruppen består af personer med store sociale problemer.

Ligeledes forventes antallet af personer på ledighedsydelse at forblive uændret.

Det øgede fokus på at få reduceret antallet af personer på permanent offentlig forsørgelse forventes at betyde stigninger i antallet af personer på revalidering og for-revalidering i både 2010 og 2011.

Den positive udvikling (08-09) i antallet af personer i målgruppen, der er på sygedagpenge, forventes at fortsætte – hvorfor der forventes et fald i begge år.

Regionale fokusområder

Rådet/Regionen vil understøtte den beskæftigelsespolitiske indsats overfor ikke-vestlige indvandrere og efterkommere på offentlig forsørgelse – med fokus på følgende temaer:

- ✓ Et løbende og tæt samarbejde med jobcentrene omkring udvikling af redskaber i forhold til målgruppen
- ✓ Iværksættelse af udviklingsaktiviteter i samarbejde med jobcentrene
- ✓ Bedre overblik over antallet af personer og en nærmere analyse af personerne i de enkelte ydelseskategorier
- ✓ Netværksdannelse
- ✓ Drøfte fokusområder i forhold til de lokale beskæftigelsesplaner – herunder lokale måltal
- ✓ Opsamling og videreformidling af best practice på området (landsdækkende projekt)
- ✓ Udarbejdelse af regional handlingsplan i tæt samarbejde med udvalgte jobcentre

Anbefalinger til jobcentrene:

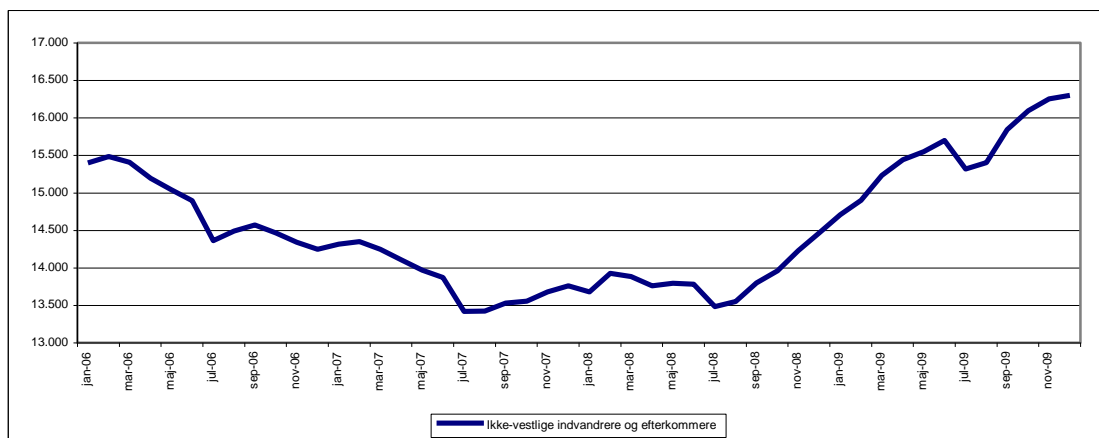
- ✓ Særlig fokus på unge under 30 år og kvinder i aldersgruppen 30-39 år
- ✓ Fortsat en særlig opfølgning og opmærksomhed omkring sygefravær

Analyse

Den regionale udvikling i og sammensætning af ikke-vestlige indvandrere og efterkommere

I januar 2006 var der i Midtjylland 15.400 ikke-vestlige indvandrere og efterkommere på offentlig forsørgelse. Udviklingen har været præget af udsving – ikke-vestlige indvandrere og efterkommer har været faldende fra januar 2006 og frem til juli 2007, efterfulgt af et år med stagnation. Fra juli 2008 og frem til december 2009 har der været en kraftig stigning, så der i december 2009 er 16.281 personer i denne målgruppe.

Figur 5. Udvikling i og antallet af ikke-vestlige indvandrere og efterkommere på offentlig forsørgelse



Kilde: www.jobindsats.dk og egne beregninger

Udviklingen fra januar 2006 og frem til december 2009 fordelt på forsørgelsesydelse viser, at stigningen særligt skyldes store stigninger i antallet af personer på førtidspension (+2.339) og sygedagpenge (+625). Desuden har der været stigninger i antallet af personer på dagpenge (+241), fleksjob (+281) og ledighedsydelse (+203). I samme periode har der været et stort fald i antallet af personer på kontant- og starthjælp (-2.610), mens der har været mindre fald i antallet af personer på revalidering (-79), introduktionsydelse (-54) og forrevalidering (-44).

Fordelt på ydelsesgrupper blandt ikke-vestlige indvandrere og efterkommere var der i Midtjylland i december 2009 (tal i parentes = andel):

- ✓ 5.883 på førtidspension (36%)
- ✓ 4.592 på kontant- og starthjælp (28%)
- ✓ 2.267 på dagpenge (14%)
- ✓ 1.637 på sygedagpenge (10%)
- ✓ 696 på fleksjob (4%)
- ✓ 504 på introduktionsydelse (3%)
- ✓ 356 på ledighedsydelse (2%)
- ✓ 346 på revalidering og forrevalidering (2%)

Målgruppen består af 96,3% indvandrere, 3,7% efterkommere. Og stort set en ligelig fordeling mellem mænd og kvinder. Aldersmæssigt udgør 40-49 årige den største gruppe (32,6%), mens de unge under 30 år udgør 15,9%. Kvindernes andel er størst i aldersgruppen 30-39 år (59%), mens der er flere mænd blandt de unge under 25 år og blandt aldersgrupperne over 45 år.

Implementeringsplan

Rådet/Regionen vil i tilknytning til kontrakten udarbejde en implementeringsplan.

Planen vil indeholde en beskrivelse af, hvad Rådet/Regionen og jobcentrene kan iværksætte med henblik på at understøtte jobcentrenes beskæftigelsesindsats i forhold til de 4 mimestermål.

KONTRAKTFORHOLD

Kontrakten træder i kraft den 1. januar 2011 og løber indtil 31. december 2011.

Kontrakten er en gensidig aftale mellem Beskæftigelsesministeren/direktøren for Arbejdsmarkedsstyrelsen, Det Regionale Beskæftigelsesråd samt regionsdirektøren, om de væsentligste beskæftigelsespolitiske mål og prioriteringer for beskæftigelsesindsatsen i regionen i 2011.

Med kontrakten forpligter Det Regionale Beskæftigelsesråd og regionsdirektøren sig til at fokusere indsatsen på de opstillede mål og prioriteringer, herunder følge op på, om den konkrete indsats sikrer de nødvendige resultater i forhold til de opstillede mål og prioriteringer.

Med kontrakten godkender Beskæftigelsesministeren/Arbejdsmarkedsstyrelsen de opstillede mål og prioriteringer.

Det ansvar, som en kontraktpart påtager sig ved underskrivelsen af kontrakten, dækker alene det område, som kontraktparten er ansvarlig for efter gældende lovgivning.

Det indebærer, at de kompetenceforhold, rettigheder og forpligtelser, der i Styringsloven er fastlagt for ministeren, Arbejdsmarkedsstyrelsen, Det Regionale Beskæftigelsesråd og regionsdirektøren, er gældende.

Gældende lovgivning og hjemmelskrav, budget- og bevillingsregler, administrativt fastsatte regler og retningslinjer, overenskomster m.v. skal følges, med mindre der på sædvanlig måde er skaffet hjemmel til fravigelse.

De mål og resultatkrav, der er fastsat i denne kontrakt, kan genforhandles, hvis forudsætningerne enten fra regionalt eller centralt hold ændres væsentligt.

Ministeren kan af egen drift ud fra en vurdering af behovet for en justering af beskæftigelsesindsatsen eller som følge af nye forpligtelser vedr. indsatsen tage initiativ til ændring af kontrakten.

Formanden for Det Regionale Beskæftigelsesråd

For Det Regionale Beskæftigelsesråd (RBR) betyder underskrift på kontrakten, at de opstillede beskæftigelsespolitiske mål og resultatkrav udtrykker Rådets beskæftigelsespolitiske mål og prioriteringer.

Regionsdirektøren

For regionsdirektøren betyder underskrift på kontrakten en forpligtelse til at fokusere Beskæftigelsesregionens ressourcer, organisation og aktiviteter på kontraktopfyldelsen.

Direktøren for Arbejdsmarkedsstyrelsen

For ministeren/Arbejdsmarkedsstyrelsen betyder underskrift på kontrakten en godkendelse af Beskæftigelsesregionens mål og resultatkrav. Godkendelsen betyder, at der stilles krav til Regionens resultatniveau samtidig med, at underskriften forpligter til genforhandling og justering af målene, hvis forudsætningerne ændres afgørende.

BESKÆFTIGELSESREGION MIDTJYLLAND

Søren Frichs Vej 38K st.

8230 Åbyhøj

Telefon: 7222 3700

E-mail: brmidt@ams.dk

www.brmidtjylland.dk

