

DET REGIONALE BESKÆFTIGELSES RÅD I MIDTJYLLAND



UDFORDRINGERNE PÅ ARBEJDSMARKEDET I MIDTJYLLAND
KLAR TIL NÆSTE HØJKONJUNKTUR



Bilag til Analyserapport 2008

April 2009

INDHOLDSFORTEGNELSE

FORORD	1
MINISTERENS MÅL 1: ARBEJDSKRAFTRESERVEN	2
MÅLSÆTNINGEN FOR MINISTERENS MÅL 1	2
OVERORDNET VURDERING AF INDSATSEN I 2008	2
UDVIKLINGEN I ARBEJDSKRAFTRESERVEN I MIDTJYLLAND	2
UDVIKLINGEN I JOBCENTRENE	4
KARAKTERISTIK AF ARBEJDSKRAFTRESERVEN.....	6
INITIATIVER OG AKTIVITETER FOR AT BEGRÆNSE ARBEJDSKRAFTRESERVEN I MIDTJYLLAND	8
MINISTERENS MÅL 2: NY CHANCE.TIL ALLE	9
MÅLSÆTNINGEN FOR MINISTERENS MÅL 2	9
OVERORDNET VURDERING AF INDSATSEN I 2008	9
UDVIKLINGEN I RESULTATERNE FOR NY CHANCE.TIL ALLE I MIDTJYLLAND.....	10
OVERGANG TIL FØRTIDSPENSION	11
MINISTERENS MÅL 3: UNGELEDIGHEDEN	12
MÅLSÆTNINGEN FOR MINISTERENS MÅL 3	13
OVERORDNET VURDERING AF INDSATSEN I 2008	13
UDVIKLINGEN I UNGELEDIGHEDEN I MIDTJYLLAND.....	14
UDVIKLINGEN I JOBCENTRENE	15
KARAKTERISTIK AF UNGELEDIGHEDEN	16
INITIATIVER OG AKTIVITETER FOR AT BEGRÆNSE UNGELEDIGHEDEN I MIDTJYLLAND	18
UDVIKLINGEN PÅ SYGEFRAVÆRSOMRÅDET	20
MÅLSÆTNINGEN FOR SYGEFRAVÆRET	20
OVERORDNET VURDERING AF INDSATSEN I 2008	20
UDVIKLINGEN I SYGEFRAVÆRET I MIDTJYLLAND	21
UDVIKLINGEN I JOBCENTRENE	22
FOKUS PÅ INDSATSEN BAG DE GODE RESULTATER	25
VIDEN OM SYGEFRAVÆRET	25
BESKÆFTIGELSESGREGIONENS HANDLINGSPLAN FOR SYGEFRAVÆRSOMRÅDET	28
UDVIKLINGEN I RETTIDIGHEDEN I INDSATSEN	29
MÅLSÆTNINGEN FOR RETTIDIGHEDEN	29
OVERORDNET VURDERING AF RETTIDIGHEDEN I 2008.....	29
RETTIDIGHEDEN I JOBCENTRENE I MIDTJYLLAND	31
INITIATIVER TIL FORBEDRING AF RETTIDIGHEDEN I 2009	32

SAMARBEJDET MED JOBCENTRENE	33
SAMARBEJDET MED JOBCENTRENE.....	33
SAMARBEJDET MELLEM RBR, LBR OG BESKÆFTIGELSESUDBVALGENE	35
UDBUDET AF ARBEJDSKRAFT	36
BEFOLKNING	36
ARBEJDSSTYRKE	37
UDENLANDSK ARBEJDSKRAFT.....	38
LEDIGHED	40
EFTERSPØRGSLEN EFTER ARBEJDSKRAFT.....	43
BESKÆFTIGELSE.....	43
MANGEL PÅ ARBEJDSKRAFT	45
VARSLINGER AF STØRRE AFSKEDIGELSER	48

FORORD

Det Regionale Beskæftigelsesråd i Midtjylland har i januar 2009 udarbejdet en analyserapport, der beskriver resultater og effekter af de midtjyske jobcentres beskæftigelsesindsats i 2008. Samtidig peger Rådet på de vigtigste udfordringer og problemstillinger, der sættes fokus på i de kommende års beskæftigelsesindsats.

På baggrund af udfordringerne har Rådet afgivet sine anbefalinger til Beskæftigelsesministeren om de beskæftigelsespolitiske mål i 2010.

Herudover giver rapporten et overblik over

- Resultaterne for ministerens beskæftigelsespolitiske mål i 2008
- Resultaterne på sygefraværsområdet i 2008
- Samarbejdet mellem jobcentrene i Midtjylland og Beskæftigelsesregion Midtjylland
- Udbuddet af arbejdskraft i Midtjylland
- Efterspørgslen efter arbejdskraft i Midtjylland

I dette bilag til analyserapporten er resultaterne for ministerens mål, sygefraværsområdet og udbuddet og efterspørgslen efter arbejdskraft opdateret med tal for hele 2008. Samtidig er der tilføjet et afsnit om rettidigheden i indsatsen i 2008.

Med de opdaterede resultater kan bilaget til analyserapporten medvirke til at understøtte jobcentrene i Midtjylland i deres planlægning af beskæftigelsesindsatsen i 2010.

April 2009

Palle Christiansen
Regionsdirektør
Beskæftigelsesregion Midtjylland

MINISTERENS MÅL 1: ARBEJDSKRAFTRESERVEN

I det følgende afsnit vil der blive sat fokus på udviklingen i arbejdskraftreserven. Først analyseres den regionale udvikling i arbejdskraftreserven, og herefter vil de enkelte jobcentres resultater i indsatsen for at nedbringe arbejdskraftreserven blive vurderet. Sidst i afsnittet gives der en karakteristik af arbejdskraftreserven.

Målsætningen for ministerens mål 1

Ministerens beskæftigelsespolitiske mål 1 i 2008 var at nedbringe arbejdskraftreserven.

Styrket indsats for at virksomhederne får den arbejdskraft, de har behov for

Mål: Jobcentrene skal sikre, at antallet af ledige med mere end tre måneders sammenhængende ledighed (arbejdskraftreserven) bliver nedbragt.¹

Det **regionale mål** for Midtjylland var, at antallet af ledige med mere end tre måneders sammenhængende ledighed skulle være nedbragt til 5.800 personer i december 2008.

Overordnet vurdering af indsatsen i 2008

Arbejdskraftreserven er faldet markant i Midtjylland i løbet af 2008. Det regionale mål for ministerens mål 1 blev opnået allerede i april 2008, og i september var der kun 4.066 ledige i arbejdskraftreserven. Siden oktober er arbejdskraftreserven imidlertid steget igen, og i december 2008 var der 5.491 ledige i reserven.

Trods stigningen i efteråret 2008 er det regionale mål for ministerens mål 1 derfor opnået i december 2008.

Siden december 2007 er arbejdskraftreserven faldet 18,1% i Midtjylland. Reserven er faldet markant mere blandt dagpengemodtagerne end blandt kontant- og starthjælpsmodtagerne. Fra december 2007 til december 2008 er antallet af dagpengemodtagere i arbejdskraftreserven faldet 22,8%, mens antallet af kontant- og starthjælpsmodtagere er faldet 7,1%.

Karakteristikken af de ledige i arbejdskraftreserven viser, at:

- 55% af dagpengemodtagerne er kvinder
- 66% af kontant- og starthjælpsmodtagerne er kvinder
- Hver tredje dagpengemodtager er over 50 år
- Mere end halvdelen af kontant- og starthjælpsmodtagerne er under 30 år
- Hver fjerde dagpengemodtager er medlem af 3F og knap hver sjette er medlem af HK

Udviklingen i arbejdskraftreserven i Midtjylland

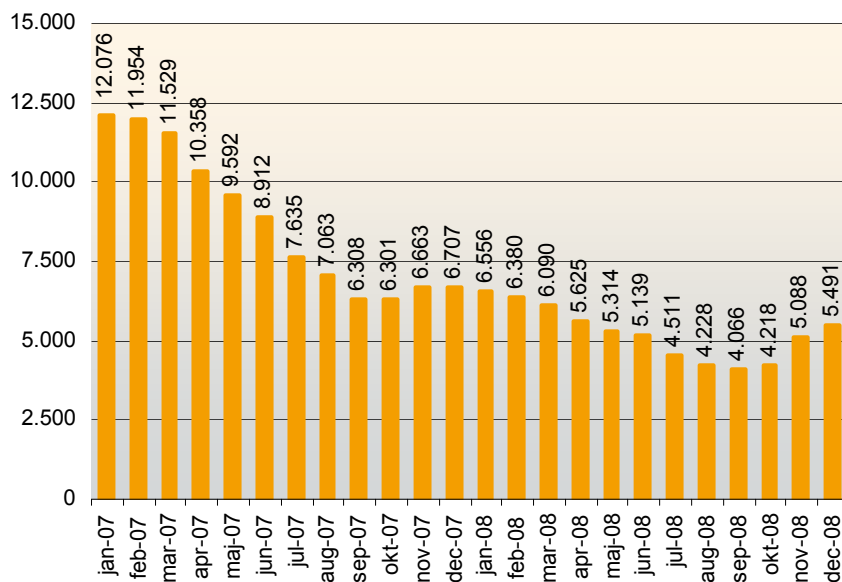
Siden januar 2007 er arbejdskraftreserven faldet markant i Midtjylland, og trods de seneste måneders stigninger er reserven fortsat lav. Som Figur 1 viser, er arbejdskraftreserven faldet fra 12.076 personer i januar 2007 til 5.491 personer i december 2008, svarende til et fald

¹ Arbejdskraftreserven er et mål for antallet af ledige med mere end tre måneders sammenhængende ledighed. De tre måneder er valgt for at sikre, at der er tale om personer, der udgør en reel arbejdskraftreserve og ikke blot personer, der er ledige en kort periode i forbindelse med f.eks. et jobskifte.

på 54,5%. Siden december 2007 er reserven reduceret med 1.216 personer, et fald på 18,1%.

Figuren viser samtidig, at **det regionale mål for ministerens mål 1 blev opnået allerede i april 2008**, hvor arbejdskraftreserven faldt til 5.625 personer i Midtjylland.

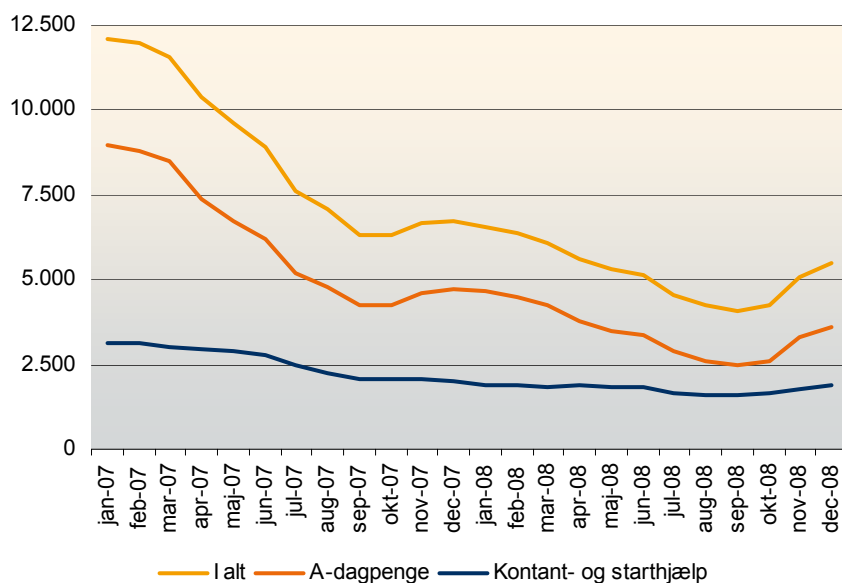
FIGUR 1. UDVIKLING I ARBEJDSKRAFTRESERVEN I MIDTJYLLAND FRA JANUAR 2007 TIL DECEMBER 2008



Kilde: www.jobindsats.dk

I december 2008 udgjorde dagpengemodtagerne 3.624 personer ud af den samlede arbejdskraftreserve, mens der var 1.867 kontant- og starthjælpsmodtagere i reserven. Det seneste år er arbejdskraftreserven faldet med 22,8% for dagpengemodtagerne og 7,1% for kontant- og starthjælpsmodtagerne.

FIGUR 2. UDVIKLINGEN I ARBEJDSKRAFTRESERVEN I MIDTJYLLAND FORDELT PÅ YDELSER



Kilde: www.jobindsats.dk

Siden januar 2007 er der sket et kraftigt fald i antallet af dagpengemodtagere i arbejdskraftreserven fra 8.953 personer i januar 2007 til 3.624 personer i december 2008. Det svarer til en reduktion på 59,5%. Blandt kontant- og starthjælpsmodtagerne er arbejdskraftreserven faldet fra 3.123 personer i januar 2007 til 1.867 personer i december 2008, svarende til et fald på 40,2%. Arbejdskraftreserven er derfor faldet markant mere blandt dagpengemodtagerne end blandt kontant- og starthjælpsmodtagerne, men den seneste udvikling peger på, at reserven nu stiger relativt mere for dagpengemodtagerne end for kontant- og starthjælpsmodtagerne.

Samlet set er 27,6% af alle ledighedsberørte i Midtjylland i arbejdskraftreserven i december 2008. Andelen af ledighedsberørte i reserven er med 43,3% markant højere for kontant- og starthjælpsmodtagerne end for dagpengemodtagerne, hvor 23,3% af alle ledighedsberørte er i arbejdskraftreserven.

Siden december 2007 er andelen af ledighedsberørte i arbejdskraftreserven faldet med 8,9%-point. Blandt dagpengemodtagerne er andelen faldet med 8,5%-point, mens andelen er faldet med 12,0%-point blandt kontant- og starthjælpsmodtagerne.

Udviklingen i jobcentre

Den regionale udvikling i arbejdskraftreserven dækker over **store variationer i jobcentre**. Udviklingen fra december 2007 til december 2008 varierer fra en stigning på 18,9% i Horsens til et fald på 44,0% i Herning. Samlet set er arbejdskraftreserven steget i 5 ud af de 19 kommuner i regionen, og modsat er reserven faldet mere end 25% i Herning, Odder og Syddjurs.

TABEL 1. UDVIKLINGEN I ARBEJDSKRAFTRESERVEN I MIDTJYLLAND

	Dagpenge			Kontanthjælp mv.			I alt		
	Arb.kraft- reserven	December 2008 Udvikl. dec. 2007-2008	Andel af berørte	Arb.kraft- reserven	December 2008 Udvikl. dec. 2007-2008	Andel af berørte	Arb.kraft- reserven	December 2008 Udvikl. dec. 2007-2008	Andel af berørte
Favrskov	138	-13,2%	26,5%	76	192,3%	52,4%	214	15,7%	32,2%
Hedensted	69	-16,9%	15,1%	8	-50,0%	17,8%	77	-22,2%	15,3%
Herning	152	-49,3%	15,1%	39	-4,9%	34,5%	191	-44,0%	17,1%
Holstebro	166	3,8%	22,6%	44	-15,4%	34,1%	210	-0,9%	24,3%
Horsens	191	1,1%	19,3%	161	50,5%	37,4%	352	18,9%	24,8%
Ikast-Brande	129	-20,4%	20,7%	63	12,5%	29,3%	192	-11,9%	22,9%
Lemvig	69	13,1%	22,9%	16	-56,8%	35,6%	85	-13,3%	24,6%
Norddjurs	173	-7,0%	27,9%	63	-49,6%	38,9%	236	-24,1%	30,2%
Odder	64	-31,9%	24,0%	16	-23,8%	41,0%	80	-30,4%	26,1%
Randers	293	-33,3%	21,6%	76	46,2%	31,1%	369	-24,8%	23,0%
Ringkøbing-Skjern	89	-8,2%	16,6%	81	30,6%	44,3%	170	6,9%	23,6%
Samsø	14	-44,0%	18,9%	17	88,9%	70,8%	31	-8,8%	31,6%
Silkeborg	210	-27,8%	22,2%	152	-17,8%	47,4%	362	-23,9%	28,6%
Skanderborg	117	-23,5%	21,4%	57	16,3%	45,6%	174	-13,9%	25,9%
Skive	143	10,0%	19,9%	49	-9,3%	32,2%	192	4,3%	22,0%
Struer	78	11,4%	23,6%	23	-20,7%	34,8%	101	2,0%	25,4%
Syddjurs	146	-31,1%	25,8%	55	-16,7%	46,2%	201	-27,7%	29,3%
Viborg	190	-20,5%	21,2%	138	-27,0%	43,3%	328	-23,4%	27,0%
Århus	1.193	-27,6%	29,4%	733	-12,1%	51,1%	1.926	-22,4%	35,0%
Midtjylland	3.624	-22,8%	23,3%	1.867	-7,1%	43,3%	5.491	-18,1%	27,6%

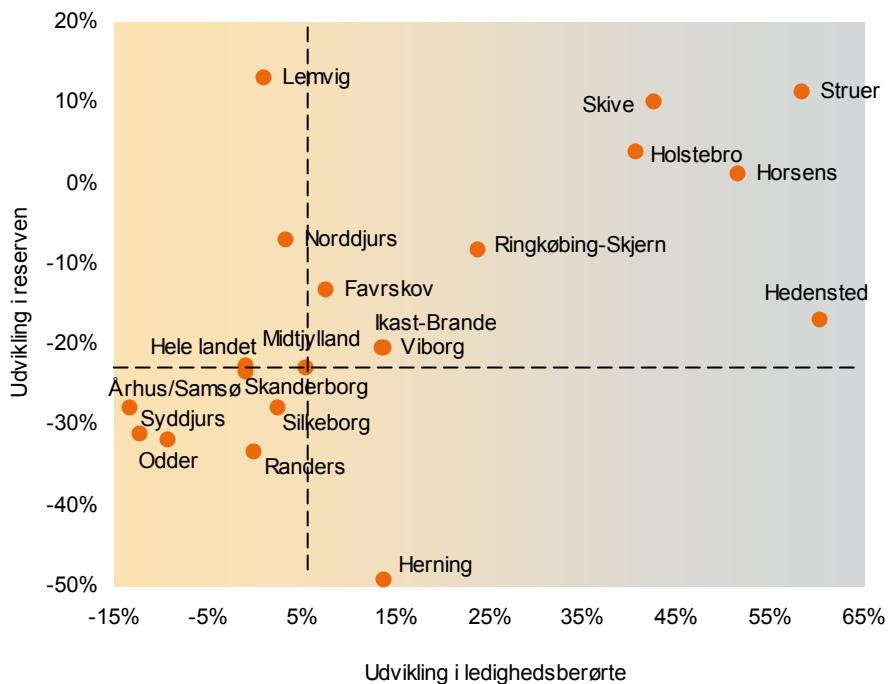
Kilde: www.jobindsats.dk

Blandt **dagpengemodtagerne** er faldet i arbejdskraftreserven størst i Herning med et fald på 49,3%. Herefter følger Samsø, Randers og Odder. Modsat er arbejdskraftreserven steget mest i Lemvig med en stigning på 13,1%, og herudover har Struer, Skive, Holstebro og Horsens oplevet stigninger i reserven.

Blandt **kontant- og starthjælpsmodtagerne** er arbejdskraftreserven faldet mest i Lemvig med et fald på 56,8%, og herefter følger Hedensted, Norddjurs og Viborg. Den største stigning i reserven findes derimod i Favrskov med en stigning på 192,3%, svarende til 50 personer. Tilsvarende er arbejdskraftreserven steget på Samsø og i Horsens, Randers, Ringkøbing-Skjern, Skanderborg og Ikast-Brande.

For at kunne vurdere udviklingen i arbejdskraftreserven i jobcentrene analyseres **udviklingen i arbejdskraftreserven sammenholdt med udviklingen i ledigheden** i de enkelte kommuner. Ledigheden opgøres her som antallet af tilmeldte i jobcentrene.

FIGUR 3. UDVIKLINGEN I ANTAL LEDIGHEDSBERØRTE OG ARBEJDSKRAFTRESERVEN FOR DAGPENGE-MODTAGERE FRA DECEMBER 2007 TIL DECEMBER 2008



Kilder: www.jobindsats.dk og egne beregninger

Note: De stiplede linjer viser gennemsnittet for hele Midtjylland. Området øverst til venstre viser et fald i antal ledighedsberørte og et lavt fald eller en stigning i reserven. Øverst til højre: Stigning i ledighedsberørte og i reserven. Nederst til venstre: Fald i ledighedsberørte og reserven. Nederst til højre: Stigning i ledighedsberørte og fald i reserven.

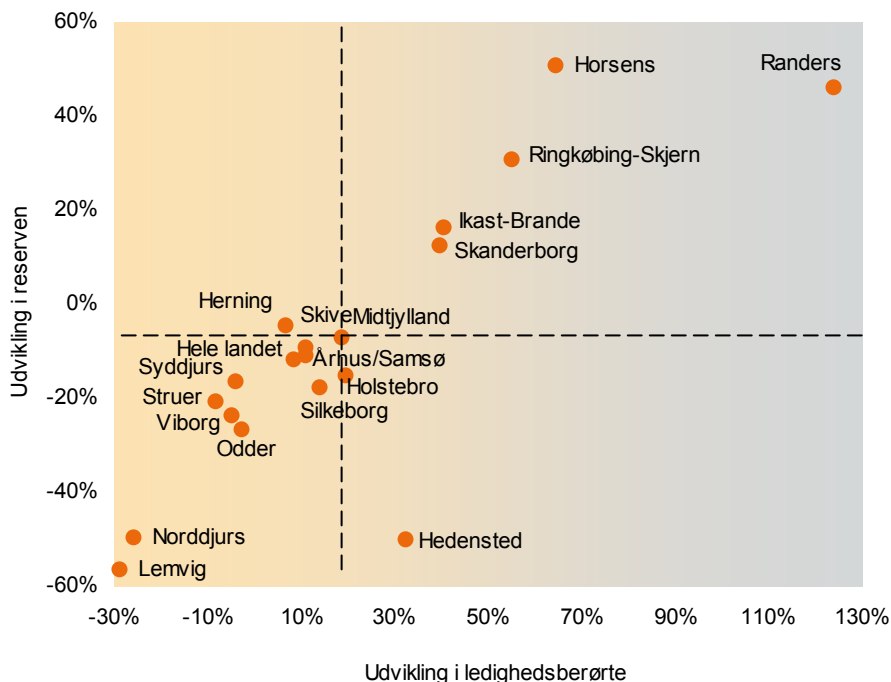
Figur 3 viser udviklingen i antallet af berørte ledige og arbejdskraftreserven fra december 2007 til december 2008 for dagpengemodtagerne. Ikke overraskende viser figuren, at der er sammenhæng mellem udviklingen i antallet af ledighedsberørte og udviklingen i arbejdskraftreserven. Enkelte jobcentre har dog trods et fald i antallet af ledighedsberørte ikke haft et tilsvarende fald i arbejdskraftreserven.

I Figur 4 vises udviklingen i antallet af berørte ledige og arbejdskraftreserven fra december 2007 til december 2008 for kontant- og starthjælpsmodtagerne. Figuren viser, at de procent-

vide ændringer er mere spredt for kontant- og starthjælpsmodtagerne end for dagpenge- modtagerne.

De store forskelle kan blandt andet skyldes, at jobcentrene anvender forskellige praksisser i matchkategoriseringen af de kommunale målgrupper. Samtidig skal det bemærkes, at selv mindre ændringer i faktiske tal kan medføre store procentvise ændringer i de mindre job- centre.

FIGUR 4. UDVIKLINGEN I ANTAL LEDIGHEDSBERØRTE OG ARBEJDSKRAFTRESERVEN FOR KONTANT- OG STARTHJÆLPSMODTAGERE FRA DECEMBER 2007 TIL DECEMBER 2008



Kilder: www.jobindsat.dk og egne beregninger

Note: De stiplede linjer viser gennemsnittet for hele Midtjylland. Området øverst til venstre viser et fald i antal ledighedsberørte og en stigning i reserven. Øverst til højre: Stigning i ledighedsberørte og i reserven. Nederst til venstre: Fald i ledighedsberørte og reserven. Nederst til højre: Stigning i ledighedsberørte og fald i reserven.

Karakteristik af arbejdskraftreserven

I det følgende beskrives arbejdskraftreserven i Midtjylland fordelt på køn, alder og a-kasser.

Køn

Som det ses i Tabel 2 udgør kvinderne samlet set 59% af arbejdskraftreserven i Midtjylland. Blandt dagpengemodtagerne udgør kvinderne 55% af alle ledige i reserven, mens andelen er markant højere blandt kontant- og starthjælpsmodtagerne med 66%.

For dagpengemodtagerne er andelen højest blandt de 30 til 39-årige, og for kontant- og starthjælpsmodtagerne er andelen højest blandt de unge under 25 år. I disse aldersgrupper er 3 ud af 4 ledige i arbejdskraftreserven kvinder.

Siden januar 2007 er antallet af kvinder i reserven faldet med 58,2%, mens antallet af mænd er faldet med 48,2%. Det seneste år er faldet blandt kvinderne markant højere end faldet blandt mændene, idet reserven er faldet med 24,9% for kvinder og 6,2% for mænd.

TABEL 2. ARBEJDSKRAFTRESERVEN I MIDTJYLLAND I DECEMBER 2008 FORDELT PÅ KØN OG ALDER

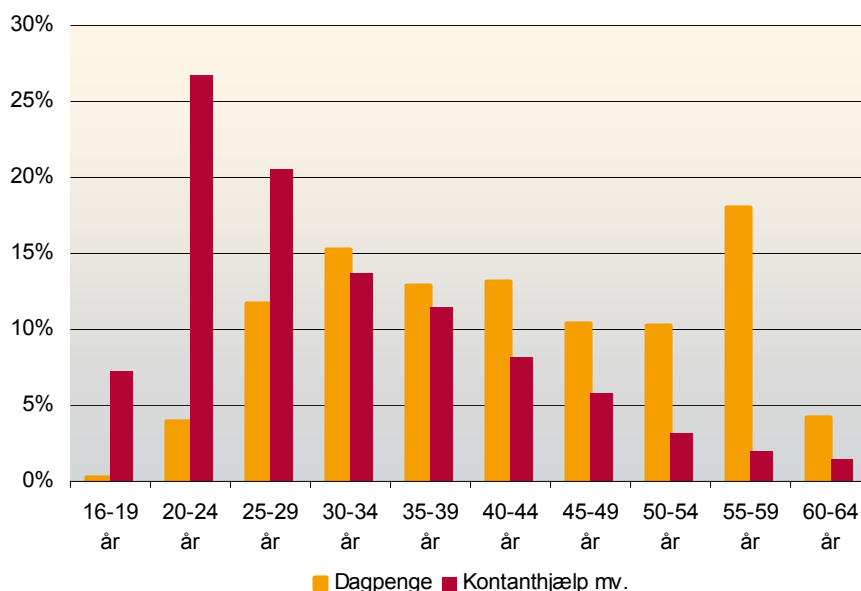
	Dagpenge		Kontanthj. mv.		I alt		Andel kvinder		
	Kvinder	Mænd	Kvinder	Mænd	Kvinder	Mænd	Dagpenge	Kontanthj. mv.	I alt
16-19 år	3	5	102	32	105	37	38%	76%	74%
20-24 år	79	66	409	90	488	156	54%	82%	76%
25-29 år	235	191	270	112	505	303	55%	71%	63%
30-34 år	349	203	165	91	514	294	63%	64%	64%
35-39 år	288	179	126	88	414	267	62%	59%	61%
40-44 år	282	196	79	74	361	270	59%	52%	57%
45-49 år	202	173	37	71	239	244	54%	34%	49%
50-54 år	178	192	18	40	196	232	48%	31%	46%
55-59 år	323	328	11	26	334	354	50%	30%	49%
60-64 år	55	97	8	18	63	115	36%	31%	35%
65+ år	-	-	-	-	-	-	-	-	-
Alder i alt	1.994	1.630	1.225	642	3.219	2.272	55%	66%	59%

Kilde: www.jobindsats.dk

Alder

Som Figur 5 viser, er der markante forskelle mellem aldersfordelingen for dagpengemodtagerne og aldersfordelingen for kontant- og starthjælpsmodtagerne i arbejdskraftreserven. I december 2008 var hver tredje dagpengemodtager i reserven over 50 år, mens hver af de yngre aldersgrupper udgjorde 15% eller mindre af reserven. Blandt kontant- og starthjælpsmodtagerne var mere end halvdelen af de ledige i arbejdskraftreserven derimod under 30 år.

FIGUR 5. ARBEJDSKRAFTRESERVEN I MIDTJYLLAND I DECEMBER 2008 FORDELT PÅ ALDER



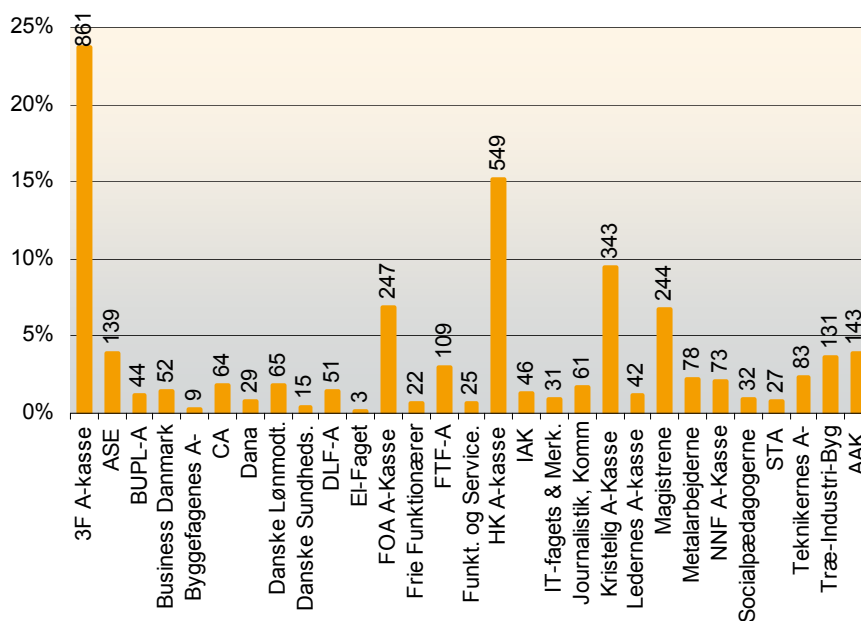
Kilde: www.jobindsats.dk

A-kasser

I forhold til dagpengemodtagernes a-kasse-tilhørsforhold viser Figur 6, at hver fjerde dagpengemodtager i arbejdskraftreserven er medlem af 3F og knap hver sjette er medlem af HK. Herudover udgør medlemmerne af Kristelig A-kasse, FOA og Magistrenes A-kasse de

største andele af arbejdskraftreserven. Derimod er der stort set ingen medlemmer af Danske Sundhedsorganisationers A-kasse og byggeriets a-kasser i arbejdskraftreserven.

FIGUR 6. ARBEJDSKRAFTRESERVEN I MIDTJYLLAND I DECEMBER 2008 FORDELT PÅ A-KASSER



Kilde: www.jobindsats.dk

Initiativer og aktiviteter for at begrænse arbejdskraftreserven i Midtjylland

For at understøtte jobcentrenes indsats for at begrænse arbejdskraftreserven deltager Beskæftigelsesregionen i flere udviklingsprojekter om arbejdskraftreserven.

Kvalitativ analyse af arbejdskraftreserven

Beskæftigelsesregionen er involveret i en kvalitativ analyse af arbejdskraftreserven, som gennemføres i Jobcenter Herning. Analysen har til formål at afdække hvilke faktorer, der har betydning for, hvor længe den enkelte borger er ledig – og dermed hvilke borgere, der kommer i arbejdskraftreserven.

Analysen gennemføres som en kvalitativ undersøgelse af

- Borgerne
- Virksomhederne
- Jobcentret

Når analysens resultater foreligger, vil de blive formidlet til resten af jobcentrene i Midtjylland.

Projekt om målretning af indsatsen for at forbedre resultaterne på de tre ministermål

De fire beskæftigelsesregioner har i samarbejde med Arbejdsmarkedsstyrelsen igangsat et projekt om målretning af indsatsen i forhold til de tre ministermål i 2009 - arbejdskraftreserven, sygefraværsområdet og de unge. Projektet har til formål at komme med ideer og konkrete forslag til AMS' og beskæftigelsesregionernes understøtning af jobcentrenes indsats i forhold til ministermålene.

Forslagene kan f.eks. omhandle:

- Måltrening af brugen af de eksisterende styringsredskaber
- Videreudvikling af de eksisterende styringsredskaber
- Sikring af bedre sammenhæng mellem de eksisterende styringsredskaber
- Udvikling af nye styringsredskaber.

Herudover har projektet til formål at skabe en systematisk vidensspredning på tværs af beskæftigelsesregionerne, så der sikres tværgående viden om hvilken indsats, der virker for hvem og hvornår.

MINISTERENS MÅL 2: NY CHANCE.TIL ALLE

I det følgende afsnit vil der blive sat fokus på udviklingen i kampagnen NY CHANCE.TIL ALLE. Først analyseres den regionale udvikling i kampagnens tre delmål, og herefter vil de enkelte jobcentres resultater blive vurderet.

Kampagnen blev afsluttet med udgangen af juni 2008, men indsatsen for de passive kontant- og starthjælpsmodtagere vil fortsat være et vigtigt element i indsatsen for at udvide arbejdsstyrken.

Målsætningen for ministerens mål 2

Ministerens beskæftigelsespolitiske mål 2 i 2008 var at nedbringe antallet af passive kontant- og starthjælpsmodtagere.

Styrket indsats for at give kontant- og starthjælpsmodtagere en ny chance

Mål: Jobcentre skal have særlig fokus på indsatsen over for de kontanthjælpsmodtagere, der har gået passive i mindst et år, og de mål, der er for indsatsen i forbindelse med NY CHANCE.TIL ALLE

Målgruppen for NY CHANCE.TIL ALLE var kontant- og starthjælpsmodtagere, der i 65 ud af de seneste 69 uger havde modtaget passiv offentlig forsørgelse. Målgruppen bestod af de personer, som opfyldte kriterierne ved kampagnens start, eller som tilgik målgruppen i løbet af kampagneperioden.

Målene for indsatsen i forbindelse med NY CHANCE.TIL ALLE var opdelt i tre delmål:

1. 25% af målgruppen skal være i job eller uddannelse
2. Målgruppen skal være selvforsørgende i 15% af tiden
3. Målgruppen skal gennemsnitligt være i aktivering i 40% af tiden

De **regionale mål** for Midtjylland svarede til de fastsatte mål i kampagnen.

Overordnet vurdering af indsatsen i 2008

Den særlige indsats overfor kontant- og starthjælpsmodtagere, der havde gået passive i mindst et år, blev afsluttet efter 2. kvartal 2008. Resultaterne viser, at:

- 10.862 personer var berørt af indsatsen i Midtjylland
- Resultatet for det første mål for indsatsen blev 20,0% i Midtjylland
 - 4 jobcentre i Midtjylland nåede målet på 25%
- Resultatet for det andet mål for indsatsen blev 14,1% i Midtjylland
 - 10 jobcentre i Midtjylland nåede målet på 15%
- Resultatet for det tredje mål for indsatsen blev 29,3% i Midtjylland
 - kun et jobcenter i Midtjylland nåede målet på 40%

Selv om kampagnen er afsluttet med udgangen af 2. kvartal 2008, vil det fortsat være centralt at nedbringe ledigheden blandt de passive kontant- og starthjælpsmodtagere, og her kan erfaringerne fra kampagnen anvendes.

Udviklingen i resultaterne for NY CHANCE.TIL ALLE i Midtjylland

Resultaterne ved afslutningen af NY CHANCE.TIL ALLE viser, at der samlet set er 10.862 personer, der har været berørt af indsatsen i Midtjylland. Ved kampagnens start i sommeren 2006 var der 4.287 ledige i målgruppen. Det vil sige, at der i løbet af kampagneperioden har været en tilgang på 6.575 personer.

Målgruppen for NY CHANCE.TIL ALLE er ikke ligeligt fordelt mellem jobcentrene i Midtjylland. Eksempelvis er Århus overrepræsenteret med 40% af målgruppen, mens befolkningen i Århus udgør 24% af befolkningen i Midtjylland.

I **det første mål for indsatsen** er der gennem kampagneperioden sket en støt fremgang i indsatsen. Status ved afslutningen af kampagnen viser, at 20,0% af målgruppen i Midtjylland er i job eller uddannelse.

I jobcentrene varierer resultaterne fra 30,7% i Hedensted til 15,0% på Samsø. Hedensted, Favrskov, Lemvig og Skive kommuner har nået målet, mens Odder og Randers er tæt på det fastlagte mål.

I **det andet mål for indsatsen** har målgruppen ved kampagnens afslutning samlet set været selvforsørgende i 14,1% af perioden i Midtjylland.

Fordelt på jobcentrene varierer resultaterne fra 24,5% i Hedensted til 7,5% på Samsø. I 10 ud af de 19 jobcentre i Midtjylland er målet nået, og yderligere 4 jobcentre er tæt på det fastlagte mål.

For **det tredje mål for indsatsen** status ved kampagnens afslutning, at de ledige i Midtjylland gennemsnitligt er blevet aktiveret i 29,3% af tiden.

I jobcentrene varierer resultaterne fra 73,4% i Randers til 17,0% i Favrskov. Randers er det eneste jobcenter i Midtjylland, der har nået målet, mens Lemvig er tæt på målet med et aktiveringsomfang på 39,0% af tiden.

TABEL 3. UDVIKLINGEN I NY CHANCE.TIL ALLE I MIDTJYLLAND

	Antal i brutto- målgruppen	Mål 1		Mål 2		Mål 3	
		2. kvartal 2008	2. kvartal 2008	2. kvartal 2008	2. kvartal 2008	2. kvartal 2008	2. kvartal 2008
		Antal i job el. udd.	Mål- opfyldelse	Antal selvf. uger	Mål- opfyldelse	Antal aktiv. uger	Mål- opfyldelse
Favrskov	227	49	27,7%	3.327	22,2%	1.882	17,0%
Hedensted	147	39	30,7%	2.514	24,5%	2.439	32,7%
Herning	506	61	18,5%	4.700	14,8%	6.938	26,0%
Holstebro	374	59	19,3%	4.014	14,9%	7.305	32,5%
Horsens	859	113	15,8%	6.510	10,1%	16.396	28,6%
Ikast-Brande	326	55	22,1%	3.467	14,8%	4.253	21,7%
Lemvig	73	17	27,0%	1.141	20,3%	1.694	39,0%
Norddjurs	473	88	20,7%	6.176	16,5%	9.808	31,9%
Odder	142	29	24,0%	1.801	15,6%	1.663	17,2%
Randers	909	173	23,3%	11.846	14,6%	49.934	73,4%
Ringkøbing-Skjern	201	36	22,2%	2.192	19,3%	2.162	24,2%
Samsø	26	3	15,0%	125	7,5%	353	25,6%
Silkeborg	786	119	16,7%	7.675	12,3%	11.744	21,8%
Skanderborg	209	35	22,6%	2.474	17,2%	3.413	29,7%
Skive	234	43	25,4%	2.733	16,2%	4.748	34,7%
Struer	176	33	22,6%	2.004	15,3%	3.456	31,7%
Syddjurs	293	43	16,5%	2.644	13,3%	3.320	19,8%
Viborg	562	77	16,1%	5.280	16,1%	5.242	19,5%
Århus	4.339	677	20,1%	42.640	13,2%	61.878	22,3%
Midtjylland i alt	10.862	1.749	20,0%	113.263	14,1%	198.628	29,3%

Kilder: Arbejdsmarkedsportalen og www.jobindsats.dk

Note: I bruttomålgruppen medregnes alle de personer, der i løbet af kampagneperioden har været i målgruppen.

Overgang til førtidspension

I forbindelse med kampagnen har der været synspunkter fremme om, at gennemgangen af de mange kontanthjælpssager ville føre til, at flere overgik til førtidspension. En analyse foretaget af Arbejdsmarkedsstyrelsen efter to år med indsatsen viser for Midtjylland, at:

- Andelen af NY CHANCE.TIL ALLE-målgruppen, som henvises til førtidspension er 15,3%. Det er en stigning i forhold til en tilsvarende målgruppe før NY CHANCE.TIL ALLE, hvor 11,5% blev henvist til førtidspension.
- Antallet af personer, som henvises til førtidspension fra NY CHANCE.TIL ALLE er 1.937 personer. Det er 90 personer mere end for en tilsvarende målgruppe før NY CHANCE.TIL ALLE.

Dette skal ses på baggrund af, at den samlede tilgang til førtidspension i hele landet er faldet fra 37.827 personer i perioden 3. kvartal 2004 til 2. kvartal 2006 til 34.975 personer i perioden 3. kvartal 2006 til 2. kvartal 2008. Det er et fald på 2.852 personer, svarende til 7,5%.

En forklaring på udviklingen kan være, at gennemgangen af sager i forbindelse med NY CHANCE.TIL ALLE har ført til, at kommunerne i højere grad er blevet opmærksomme på de personer, der bør henvises til førtidspension. En anden forklaring kan være, at de sidste års fald i antallet af kontanthjælpsmodtagere har ført til, at der blandt kontanthjælpsmodtagerne er en overvægt af de personer, der er længst fra arbejdsmarkedet.

Der er imidlertid store forskelle i tilgangen fra NY CHANCE.TIL ALLE-målgruppen til førtidspension mellem de fire beskæftigelsesregioner. Tabel 4 viser, at:

- De regioner, hvor den største andel af NY CHANCE.TIL ALLE-målgruppen er overgået til førtidspension, er de samme regioner, som også i perioden inden havde den største andel med overgang til førtidspension.
- Beskæftigelsesregion Hovedstaden og Sjælland har en uændret andel, der overgår til førtidspension.

TABEL 4. ANDELEN AF NY CHANCE.TIL ALLE-MÅLGRUPPEN, SOM ER OVERGÅET TIL FØRTIDSPENSION

	3. kv. 2004 - 1. kv. 2006		3. kv. 2006 - 1. kv. 2008	
	Antal	Andel	Antal	Andel
Hovedstaden og Sjælland	3.682	8,5%	2.887	8,5%
Midtjylland	1.847	11,5%	1.937	15,3%
Nordjylland	526	7,9%	578	10,9%
Syddanmark	1.899	11,0%	1.889	17,4%
Hele landet	7.954	9,6%	7.291	11,6%

Kilde: Beregninger fra Arbejdsmarkedsstyrelsen

Samlet set ligger Midtjylland over gennemsnittet for tilgangen til førtidspension. Internt i regionen er der meget store forskelle mellem jobcentrene varierende fra en andel på 34,2% i Herning til 7,1% i Norddjurs.

TABEL 5. ANDELEN AF NY CHANCE.TIL ALLE-MÅLGRUPPEN, SOM ER OVERGÅET TIL FØRTIDSPENSION

	Antal	Andel
Favrskov	50	22,5%
Hedensted	19	13,1%
Herning	173	34,2%
Holstebro	59	16,0%
Horsens	126	14,6%
Ikast-Brande	67	20,6%
Lemvig	7	10,3%
Norddjurs	34	7,1%
Odder	17	11,8%
Randers	140	15,4%
Ringkøbing-Skjern	39	19,7%
Samsø	4	16,7%
Silkeborg	58	7,3%
Skanderborg	44	22,0%
Skive	57	24,2%
Struer	29	16,2%
Syddjurs	29	9,8%
Viborg	76	13,3%
Århus	861	19,9%

Kilde: Beregninger fra Arbejdsmarkedsstyrelsen

MINISTERENS MÅL 3: UNGELEDIGHEDEN

I det følgende afsnit vil der blive sat fokus på udviklingen i ungeledigheden. Først gives en overordnet vurdering af indsatsen i 2008, og herefter analyseres den regionale udvikling i ledigheden blandt de unge. Herefter vurderes de enkelte jobcentres resultater i indsatsen for at nedbringe ungeledigheden, og der gives en karakteristik af ledigheden blandt de unge. Sidst i afsnittet beskrives de initiativer og aktiviteter, der er igangsat for at nedbringe ungeledigheden i Midtjylland.

Målsætningen for ministerens mål 3

Ministerens beskæftigelsespolitiske mål 3 i 2008 var at nedbringe ledigheden blandt unge.

Styrket indsats for at få unge kontanthjælps-, start-hjælps-, introduktionsydelses- og dagpengemodtagere i arbejde eller i uddannelse.

Mål: Jobcentrene skal sikre, at antallet af unge kontanthjælps-, starthjælps-, introduktionsydelses- og dagpengemodtagere under 30 år bliver nedbragt i forhold til året før.

Det **regionale mål** for Midtjylland var, at antallet af unge på offentlig forsørgelse skulle være nedbragt til 6.400 fuldtidspersoner i december 2008.

Overordnet vurdering af indsatsen i 2008

Resultaterne for udviklingen i ungeledigheden viser, at ledigheden blandt de unge i Midtjylland er stagneret i løbet af foråret 2008 og steget i løbet af efteråret 2008. I december 2008 var der 9.745 ledige unge i Midtjylland, en stigning på 22,3% siden december 2007. Alene siden juli 2008 er ungeledigheden steget 26,7% i Midtjylland.

Det regionale mål for ministerens mål 3 er derfor ikke opfyldt i december 2008.

Overordnet set er de største udfordringer i forhold til ungeledigheden:

- En stor gruppe blandt de unge ledige har store barrierer for at komme i uddannelse eller beskæftigelse. Det har betydet, at gruppen af ikke-arbejdsmarkedsparede unge kontanthjælpsmodtagere mv. har ligget på et næsten uændret niveau i de seneste to år uafhængigt af konjunkturudviklingen.
- Antallet af fuldtidsledige unge er indtil midten af 2008 faldet mest blandt de arbejdsmarkedsparede unge. Siden juli 2008 er denne gruppe dog steget mest.
- Selv om ledigheden er steget markant blandt de unge dagpengemodtagere, er ungegruppen fortsat overrepræsenteret med kontanthjælps-, starthjælps- og introduktionsydelsesmodtagere, som udgør 74% af de unge.
- 50% af de unge er ikke arbejdsmarkedsparede
- 32% af de unge bor i Århus
- 16% af de unge er indvandrere eller efterkommere fra ikke-vestlige lande
- Indvandrere og efterkommere er særligt overrepræsenterede i Århus, hvor de udgør 29% af ungegruppen. Det betyder, at 58% af alle indvandrere og efterkommere fra ikke-vestlige lande i ungegruppen i Midtjylland bor i Århus.
- Antallet af unge under 30 år i arbejdskraftreserven falder mindre end det samlede antal arbejdskraftreserven. Unge dagpengemodtagere og kontant- og starthjælpsmodtagere under 30 år udgør således en større andel af arbejdskraftreserven i december 2008 end i december 2007.
- 29% af arbejdskraftreserven er unge, og heraf udgør kontanthjælpsmodtagerne 64%
- Ud over unge på dagpenge, kontanthjælp, starthjælp og introduktionsydelse var der 7.366 unge i Midtjylland i december 2008, som modtog andre ydelser - herunder sygedagpenge (2.798), revalidering (861), forrevalidering (478), ledighedsydelse (163), fleksjob (532) og førtidspension (2.534).

Udviklingen i ungeledigheden i Midtjylland

Den seneste status for ungeledigheden viser, at der i december 2008 var 9.745 ledige unge i Midtjylland. Siden december 2007 er ledigheden steget med 1.780 personer, en stigning på 22,3%.

Fordelt på målgrupper er ledigheden det seneste år steget 35,8% for de unge dagpengemodtagere, 23,6% for de arbejdsmarkedsparete kontanthjælpsmodtagere og 15,8% for de ikke-arbejdsmarkedsparete kontanthjælpsmodtagere.

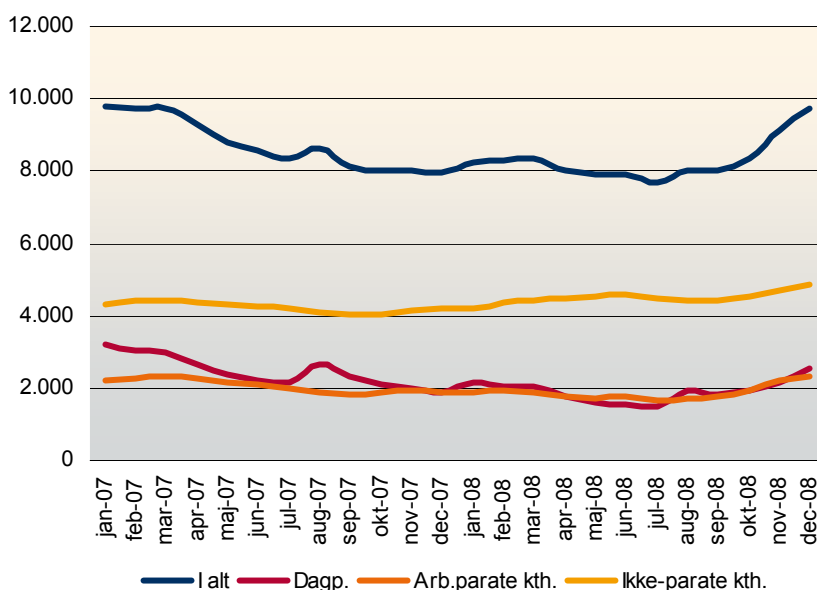
I faktiske tal var der i december 2008 2.539 unge dagpengemodtagere, 2.333 arbejdsmarkedsparete kontanthjælpsmodtagere og 4.874 ikke-arbejdsmarkedsparete kontanthjælpsmodtagere. De unge i de kommunale målgrupper udgør derfor 74% af samtlige unge ledige.

Fra januar 2007 til december 2008 er antallet af unge ledige nærmest uændret med et fald på kun 0,4% i Midtjylland. Udviklingen dækker dog over et fald på 21,2% for de unge dagpengemodtagere, mens antallet af arbejdsmarkedsparete kontanthjælpsmodtagere er steget 4,4% og antallet af ikke-arbejdsmarkedsparete kontanthjælpsmodtagere er steget 12,7%.

Udviklingen fra januar 2007 viser også, at antallet af unge dagpengemodtagere har været mest konjunkturfølsom med en halvering af gruppen fra januar 2007 til juli 2008 og en stigning på 67% fra juli til december 2008. Gruppen af arbejdsmarkedsparete kontanthjælpsmodtagere har også været konjunkturfølsom med en reduktion på en fjerdedel fra januar 2007 til juli 2008 og en stigning på 40% fra juli til december 2008.

Omvendt er gruppen af ikke-arbejdsmarkedsparete unge kontanthjælpsmodtagere steget 4% i perioden med opgangskonjunktur fra januar 2007 til juli 2008, og i det seneste halve år - fra juli til december 2008 - er gruppen steget 8%. Gruppen af unge ikke-arbejdsmarkedsparete kontanthjælpsmodtagere kendetegnes derfor af en meget anderledes udvikling sammenlignet med de andre ungegrupper – både i opgangs- og nedgangskonjunkturer.

FIGUR 7. UDVIKLINGEN I UNGELEIGHEDEN I MIDTJYLLAND FRA JANUAR 2007 TIL DECEMBER 2008



Kilde: www.jobindsats.dk

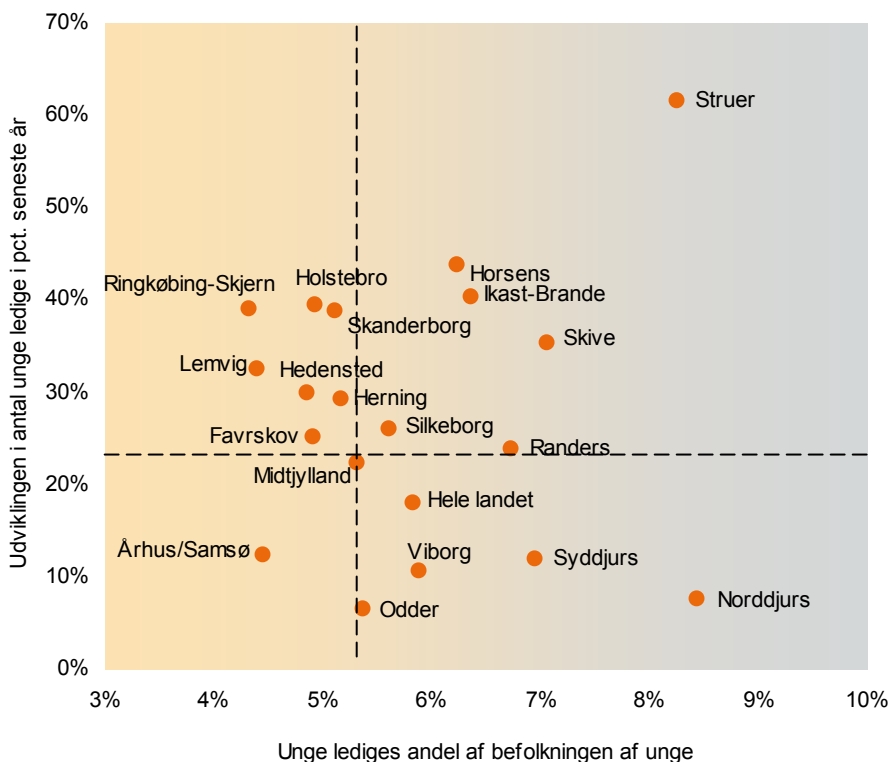
Udviklingen i jobcentrene

Den regionale udvikling i ungeledigheden dækker over store **variationer mellem jobcentrene**. Samlet set er antallet af fuldtidsledige unge steget mindst i Odder, hvor ledigheden er steget 6,6%. Herefter følger Norddjurs, Viborg, Syddjurs og Århus. Modsat er ungeledigheden steget mest på Samsø og i Struer, Horsens, Ikast-Brande og Holstebro.

I Figur 8 sammenholdes det seneste års udvikling i antallet af unge ledige med de unges andel af befolkningen i aldersgruppen 18 til 29 år i jobcentrene i Midtjylland. Figuren viser, at **Odder** har haft den mindste stigning i ungegruppen, mens Ringkøbing-Skjern er det jobcenter, hvor de unge ledige udgør den mindste andel af befolkningen i alderen 18 til 29 år. I Ringkøbing-Skjern udgør de unge ledige kun 4,3% af alle 18 til 29-årige i kommunen.

Figuren viser samtidig, at de unge ledige udgør den højeste andel af befolkningen i Norddjurs, Struer og Skive, hvor de udgør en andel på henholdsvis 8,4%, 8,3% og 7,1% af den unge del af befolkningen.

FIGUR 8. UDVIKLINGEN I UNGELEDIGHEDEN FRA DECEMBER 2007 TIL DECEMBER 2008 SAMMENHOLDT MED ANDELEN AF LEDIGE BLANDT DE UNGE PR. 1.1.2009



Kilder: www.jobindsats.dk, www.statistikbanken.dk og egne beregninger

Note: De stiplede linjer viser hvilke jobcentre, der ligger henholdsvis højere og lavere end regionsgennemsnittet. De jobcentre, som er placeret i det øverste højre hjørne, har både en relativt høj andel af unge ledige i forhold til antallet af unge i befolkningen og en større stigning i ungeledigheden det seneste år end regionsgennemsnittet. Omvendt har Jobcenter Århus/Samsø, som er placeret i nederste venstre hjørne, både en mindre stigning i ungeledigheden og en lavere andel unge ledige end regionsgennemsnittet.

Blandt de unge **dagpengemodtagere** er ledigheden i regionen samlet set steget 35,8% det seneste år. Ledigheden er steget mindst i Lemvig med en stigning på 8,7%, og herefter følger Århus, Norddjurs, Viborg og Randers med stigninger mellem 15% og 30%. Den største

stigning findes derimod i Holstebro, hvor ledigheden blandt de unge dagpengemodtagere er steget 132,1%, og herefter følger Struer, Hedensted, Horsens og Skive.

Ungeledigheden er steget mindre blandt de **kommunale målgrupper**, og en enkelt kommune har oplevet et fald i ungeledigheden det seneste år. Samlet set er ungeledigheden for de kommunale målgrupper steget 18,2%, og blandt kommunerne varierer udviklingen fra et fald på 3,6% i Odder til en stigning på 71,4% på Samsø. I faktiske tal svarer stigningen på Samsø dog til en lille stigning på kun 5 fuldtidsledige unge, og udover Samsø er ungeledigheden steget mest i Struer, Lemvig, Ikast-Brande og Skanderborg.

TABEL 6. UDVIKLINGEN I UNGELEDIGHEDEN I MIDTJYLLAND

	December 2007			December 2008			Ændring i fuldtidspers. 2007-2008		
	I alt	Dagp.	Kth.	I alt	Dagp.	Kth.	I alt	Dagp.	Kth.
Favrskov	171	38	133	214	54	160	25,1%	42,1%	20,3%
Hedensted	174	26	147	226	55	171	29,9%	111,5%	16,3%
Herning	470	109	361	607	148	459	29,1%	35,8%	27,1%
Holstebro	287	53	234	400	123	278	39,4%	132,1%	18,8%
Horsens	517	77	440	743	151	592	43,7%	96,1%	34,5%
Ikast-Brande	221	57	164	310	84	227	40,3%	47,4%	38,4%
Lemvig	77	23	53	102	25	77	32,5%	8,7%	45,3%
Norddjurs	339	62	277	365	77	288	7,7%	24,2%	4,0%
Odder	106	23	84	113	32	81	6,6%	39,1%	-3,6%
Randers	660	193	467	817	249	568	23,8%	29,0%	21,6%
Ringkøbing-Skjern	218	38	179	303	67	236	39,0%	76,3%	31,8%
Samsø	12	5	7	20	8	12	66,7%	60,0%	71,4%
Silkeborg	468	97	371	590	128	462	26,1%	32,0%	24,5%
Skanderborg	186	45	141	258	64	194	38,7%	42,2%	37,6%
Skive	312	68	244	422	132	290	35,3%	94,1%	18,9%
Struer	125	20	105	202	44	159	61,6%	120,0%	51,4%
Syddjurs	226	41	184	253	56	197	11,9%	36,6%	7,1%
Viborg	616	123	493	682	158	524	10,7%	28,5%	6,3%
Århus	2.782	771	2.010	3.117	883	2.234	12,0%	14,5%	11,1%
Midtjylland i alt	7.965	1.869	6.096	9.745	2.539	7.207	22,3%	35,8%	18,2%

Kilde: www.jobindsats.dk

Karakteristik af ungeledigheden

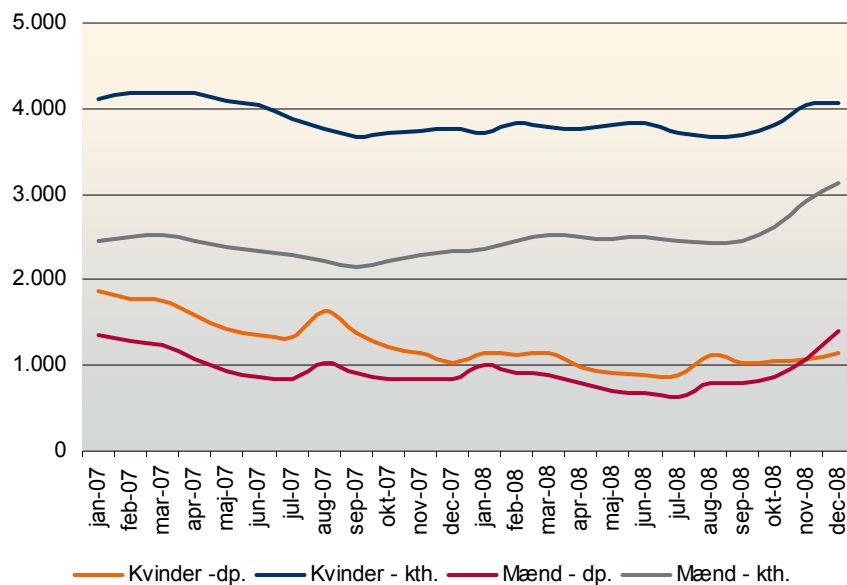
I det følgende beskrives ungeledigheden fordelt på køn og herkomst.

Køn

Den seneste status for december 2008 viser, at kvinderne udgør 53,5% af alle unge ledige i Midtjylland. I det seneste år er ungeledigheden imidlertid steget markant mere for mænd end for kvinder. Blandt mændene er ledigheden steget 42,5%, mens antallet af unge kvinder kun er steget 9,0% fra december 2007 til december 2008.

For begge køn udgør kontanthjælpsmodtagerne en markant større andel af de ledige end dagpengemodtagerne. Det seneste år er mændenes ledighed dog steget mest blandt dagpengemodtagerne med en stigning på 67,0%, mens ledigheden er steget 33,8% for mændene i de kommunale målgrupper. Blandt kvinderne er antallet af unge dagpengemodtagere kun steget marginalt mere end antallet af unge i de kommunale målgrupper, idet antallet af unge dagpengemodtagere er steget 10,8% og antallet af unge kontanthjælpsmodtagere er steget 8,5%.

FIGUR 9. UDVIKLINGEN I UNGELEDIGHEDEN I MIDTJYLLAND FORDELT PÅ KØN



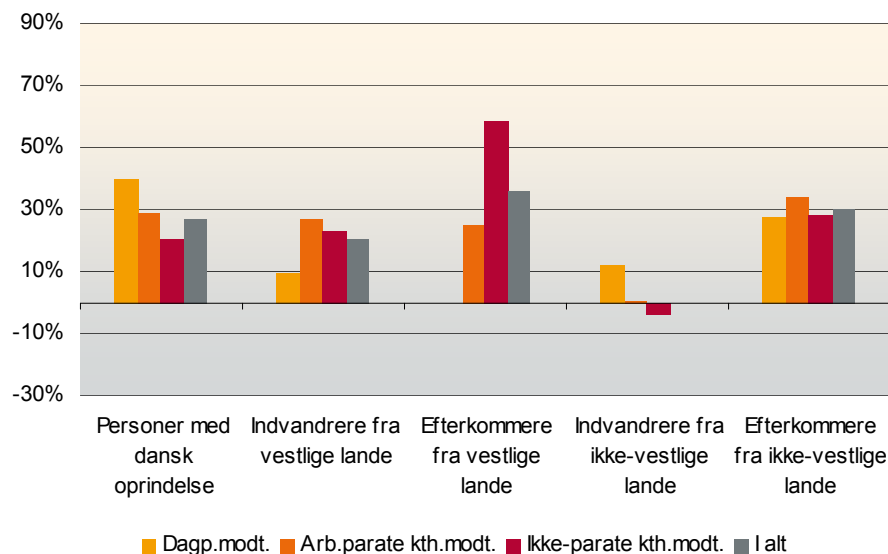
Kilde: www.jobindsats.dk

Herkomst

Den seneste status for december 2008 viser, at personer med dansk oprindelse udgør 82,5% af alle unge ledige, mens indvandrere og efterkommere fra ikke-vestlige lande udgør henholdsvis 13,8% og 2,0%, og indvandrere og efterkommere fra vestlige lande udgør henholdsvis 1,4% og 0,3%.

En relativt høj andel af de unge indvandrere fra ikke-vestlige lande er ikke-arbejdsmarkedsparete kontanthjælpsmodtagere (58,1%), mens kun 17,1% er dagpengemodtagere og 24,7% er arbejdsmarkedsparete kontanthjælpsmodtagere.

FIGUR 10. UDVIKLINGEN I UNGELEDIGHEDEN I MIDTJYLLAND FORDELT PÅ HERKOMST



Kilde: www.jobindsats.dk

Siden december 2007 er ungeledigheden blandt de største herkomstgrupper – dvs. personer med dansk oprindelse og indvandrere fra ikke-vestlige lande – steget mest for unge med

en dansk oprindelse og markant mindre for indvandrere fra ikke-vestlige lande, hvor ungedigheden kun er steget blandt dagpengemodtagerne.

Initiativer og aktiviteter for at begrænse ungedigheden i Midtjylland

Beskæftigelsesregionen og jobcentre i Midtjylland har taget en lang række initiativer for at begrænse ledigheden blandt de 18 til 29-årige. I det følgende afsnit gives en kort gennemgang af initiativerne².

Analyser

Beskæftigelsesregionen og flere jobcentre har udarbejdet såvel kvantitative som kvalitative analyser af ungedigheden.

Fremover kan der opstå behov for at afdække særlige forhold på kommuneniveau. Samtidig er der indtil videre ingen analyser, der afdækker **effekten af indsatsen**, men i lyset af den omfattende mængde af initiativer, der er sat i gang, kan der fremover være behov for at få afklaret, hvad der virker, og hvad der ikke virker.

Eksempler på analyser

- Analyse af ungegruppen i Midtjylland (Beskæftigelsesregion Midtjylland)
- Analyse af kvindeledigheden blandt de 25 til 39-årige kvinder i Midtjylland (Beskæftigelsesregion Midtjylland)
- Langt fra uddannelse? En forløbstypeanalyse af de 'ikke uddannelsesaktive' unge mellem 15 og 18 år (Århus Kommune)
- Screeningsanalyse af alle unge i Ringkøbing-Skjern (Jobcenter Ringkøbing-Skjern)

Organisering af indsatsen

I en række af jobcentre i Midtjylland er der lavet forsøg med at organisere indsatsen over for de unge på en ny måde. En del af initiativerne fokuserer på at opnå en større grad af tværfaglighed og tværinstitutionelt samarbejde om de unge. Gruppen af unge med problemer ud over ledighed befinder sig ofte i et felt, hvor de bevæger sig mellem grundskolen, uddannelsessystemet, beskæftigelsessystemet, det sociale system og sundhedsvæsenet. Derfor risikerer de så at sige at "falde mellem flere stole", hvis det ikke indses, at problemerne er komplekse og kræver et samspil mellem flere myndigheder og institutioner for at kunne løses. Erkendelsen af, at for skarpe skel mellem forvaltningerne kan forhindre eller forsinke en effektiv indsats, har fået mange jobcentre og kommuner til at udvikle nye samarbejdsrelationer mellem social-, skole-, og arbejdsmarkedsforvaltningerne.

Eksempler på organisering af indsatsen

- Ungdomsuddannelse til alle - UTA-projektet (Jobcenter Viborg)
- Aktiviteter koblet til Uddannelse til alle-projektet (Jobcenter Viborg)
- Ungegruppe (Jobcenter Hedensted)
- Kompetencecenter (Jobcenter Skanderborg)
- Fra kanten til kernen (Jobcenter Århus)

² En oversigt over alle initiativerne for at nedbringe ungedigheden kan findes på Beskæftigelsesregionens hjemmeside www.brmidtjylland.dk

Aktivering

Jobcentrene har etableret flere typer af aktiveringsprojekter specielt for målgrupperne under 30 år. Projekterne kan placeres i 3 hovedkategorier:

■ Straksaktivering

Disse aktiviteter sigter på at vende de ressourcestærke unge ”i døren” for hurtigt at gøre dem selvforsørgende. Aktiviteterne kan være aktivering i job på kommunale arbejdspladser som genbrug, rengøring m.v., men aktiviteterne kan også indeholde vejlednings-, afklarings- og jobsøgningsselementer.

■ Vejlednings- og afklaringsforløb

Disse forløb er ofte uddannelses- og erhvervsforberedende forløb, for eksempel med indlagt virksomhedspraktik. I nogle forløb indarbejdes der personlighedsudviklende elementer, for eksempel stimulering af selvværd og motivation, fokus på vægttab, fysisk træning og sund livsstil m.v.

■ Målgruppeorienterede aktiveringsforløb

Mange jobcentre har forløb, der retter sig mod nærmere afgrænsede målgrupper, ofte identificeret ved særlige problemstillinger som f.eks. psykiske problemer, misbrugsproblemer, manglende skolebaggrund m.v. Forløbene sigter ofte på at afklare arbejds- og uddannelses-evnen, men de kan også indeholde egentlige behandlingstilbud, tæt personlig opfølgning med mentorlignende ordninger m.v. Opgaven med at håndtere unge i disse målgrupper udspiller sig ofte i gråzonen mellem socialforvaltningerne og arbejdsmarkedsforvaltningerne.

Eksempler på aktiveringsforløb

- Grib chancen – EU-socialfondsprojekt (Jobcenter Norddjurs)
- Uddannelsesstart 1 (Jobcenter Norddjurs)
- Virksomhedspraktik med dobbelt mentorstøtte (Jobcenter Viborg)
- Beskæftigelse som løftestang i rehabiliteringen af unge mænd med psykiske og sociale problemer (Jobcenter Viborg)
- FOKUS og job og Netværk (Jobcenter Skive)
- Milepælen – et projekt for unge ledige med psykiske problemer (Jobcenter Lemvig)
- Mentorprojekt for dagpengemodtagere, som ønsker at komme i voksenlære inden for fem uddannelsesretninger (Jobcenter Lemvig)

Det kan være svært for de enkelte jobcentre at udvikle tilbud til alle de målgrupper, de skal håndtere. Derfor er der brug for samarbejde på tværs af jobcentrene for at opnå volumen i tilbuddene, men også for at udnytte viden og erfaringer.

Konferencer og kampagner

Regionen har afholdt og deltaget i flere konferencer om ungeindsatsen. Konferencerne har været et nyttigt afsæt til at facilitere vidensspredning, erfaringsudveksling og netværksdannelse for de aktører, der er involverede i ungeindsatsen. Uddannelsesvinklen har været tydelig på konferencerne, og uddannelsesinstitutionerne har været en aktiv samarbejdspartner.

Regionen har samtidig deltaget i flere kampagner for at tiltrække flere unge til bestemte fagområder.

Eksempler på konferencer

- Vejlederkonference (Beskæftigelsesregion Midtjylland)
- SOSU-konferencen "Er du til grin" (Region Midtjylland m.fl.)

Eksempler på kampagner

- Uddannelseskampagne inden for jern og metal (Metal m.fl.)
- SOSU-kampagnen "Er du til grin" (Region Midtjylland m.fl.)

Andre projekter

Med andre projekter menes aktiviteter, som ikke kan kategoriseres under de initiativer, der er nævnt ovenfor. Projekterne omfatter en bred vifte af aktiviteter og foregår gerne mellem flere samarbejdspartnere. Det kan være et samarbejde mellem jobcentret og andre institutioner eller et samarbejde i kommunen på tværs af forvaltningsområder, typisk beskæftigelsesområdet og det sociale område.

En del kommuner er med i KL netværket "Ungdomsuddannelse til alle". I projektet deltager kommuner, der vil gøre en ekstra indsats på området. Metoden er op til kommunerne selv, og den afhænger af lokale forhold og prioriteringer. Fælles er, at kommunalbestyrelsen skal udarbejde en handlingsplan for, hvad kommunen vil opnå på området, og hver kommune skal etablere et lokalt projekt med relevante samarbejdspartnere.

Eksempler på andre projekter

- Uddannelsesmesse Midtjylland (Norddjurs Kommune)
- Modelkommuneprojekt "Ungdomsuddannelse til alle" (Skive Kommune)
- Klar til uddannelse – med omvej via arbejdsmarkedet (Skive Kommune)
- Bro til Arbejdsmarkedet (Odder Kommune)
- Projekt i gang (Mødrehjælpen i Århus)
- Rådgivning, støtte, aktiviteter og efterværn for udsatte unge (Århus Kommune)

UDVIKLINGEN PÅ SYGEFRAVÆRSOMRÅDET

I dette afsnit analyseres udviklingen i sygefraværet. Først analyseres den generelle udvikling i regionen med fokus på sygedagpengeforløb over 26 uger, og herefter sættes der fokus på, hvordan udviklingen har været i de enkelte jobcentre. Sidst i afsnittet gives et overblik over den aktuelle viden om sygefraværet og en redegørelse for Beskæftigelsesregionens initiativer på området.

Målsætningen for sygefraværet

I 2008 kom der massivt fokus på sygefraværet, og et af ministerens beskæftigelsespolitiske mål i 2009 er at nedbringe sygefraværet.

I 2009 er det **regionale mål** for Midtjylland, at antallet af sygedagpengeforløb over 26 uger skal nedbringes til 7.750 forløb i december 2009.

Overordnet vurdering af indsatsen i 2008

I Midtjylland er udviklingen i løbet af 2008 overordnet set gået i den rigtige retning. I januar 2008 var der 9.675 sygedagpengeforløb over 26 uger, og i maj var tallet steget til 10.711 - men i december var tallet igen faldet til 9.483. **Spørgsmålet er dog, om udviklingen har "fart nok" i forhold til at nå det regionale mål i december 2009.**

Tallene viser tydeligt, at der i Midtjylland fortsat skal være fokus på at nedbringe varigheden af sygedagpengeforløbene, og i forhold til de tre andre beskæftigelsesregioner har Midtjylland en relativt stor udfordring. I forhold til ministermålet i 2009 skal regionen med udgangspunkt i december 2008 nedbringe antallet af forløb over 26 uger med 18% - hvilket svarer til en reduktion på 144 forløb over 26 uger i gennemsnit pr. måned indtil december 2009.

Ser man på indsatsen i de midtjyske jobcentre, er der stor variation i forhold til de opnåede resultater. Der er en række **jobcentre, hvor tallene indikerer, at udviklingen på sygefraværsområdet går i den rigtige retning**. Det gælder i særlig grad:

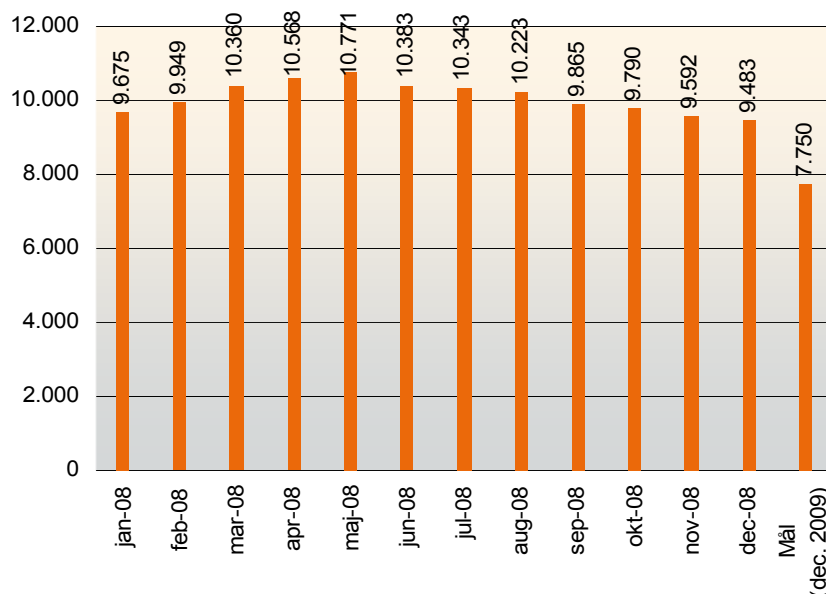
- Norddjurs
- Hedensted
- Lemvig
- Syddjurs
- Skanderborg
- Holstebro

Alle jobcentre i Midtjylland har fokus på indsatsen i forhold til at nedbringe sygefraværet, og på Beskæftigelsesregionens hjemmeside er der informationer om indsats og metoder for samtlige jobcentre.

Udviklingen i sygefraværet i Midtjylland

Der har gennem 2008 været stort fokus på sygefraværsindsatsen i Midtjylland, og de nuværende opgørelser tyder som nævnt på, at udviklingen går svagt i den rigtige retning.

FIGUR 11. UDVIKLINGEN I SYGEDAGPENGEFORLØB OVER 26 UGER I MIDTJYLLAND I 2008



Kilde: www.jobindsats.dk

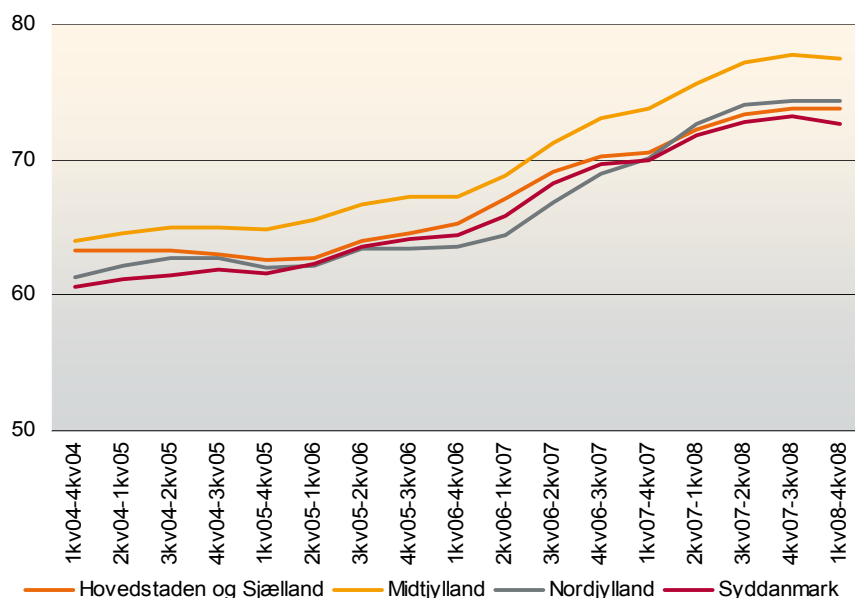
I forhold til **antallet af sygedagpengemodtagere** var der i december 2008 31.497 sygedagpengemodtagere i Midtjylland, svarende til 22.119 fuldtidspersoner. Siden december 2007 er antallet af sygedagpengemodtagere faldet med 3.237 personer (9,3%), mens antallet af fuldtidspersoner er faldet med 2.492 (10,1%). Antallet af fuldtidssygedagpengemodtagere svarede i december 2008 til 3,5% af arbejdsstyrken i Midtjylland.

En del af faldet i antallet af fuldtidssygedagpengemodtagere kan forklares ved, at arbejdsgiverperioden med virkning fra juni 2008 er blevet forlænget fra 14 til 21 dage. Arbejdsgiverne betaler nu for den 15. til den 21. dag, og dermed reduceres sygedagpengeperioderne tilsvarende. En analyse fra Arbejdsmarkedsstyrelsen viser, at ca. 30% af faldet kan tilskrives forlængelsen af arbejdsgiverperioden, mens resten af faldet kan tilskrives en reel reduktion i antallet af fuldtidssygedagpengemodtagere.

Sammenlignet med de tre andre beskæftigelsesregioner har Midtjylland det største forbedringspotentiale på sygefraværsområdet. Alle fire regioner har oplevet en kraftig stigning i antallet af fuldtids personer på sygedagpenge, men stigningen har været særlig stor i Midtjylland og i Nordjylland.

Som vist i Figur 12 har de fire regioner desuden oplevet en kraftig stigning i den gennemsnitlige varighed af sygedagpengeforløbene, og særligt i Midtjylland er forløbene meget lange.

FIGUR 12. UDVIKLINGEN I DEN GENNEMSNITLIGE VARIGHED I ANTAL DAGE FRA 2004 TIL 2008



Kilde: www.jobindsats.dk

Udviklingen i jobcentrene

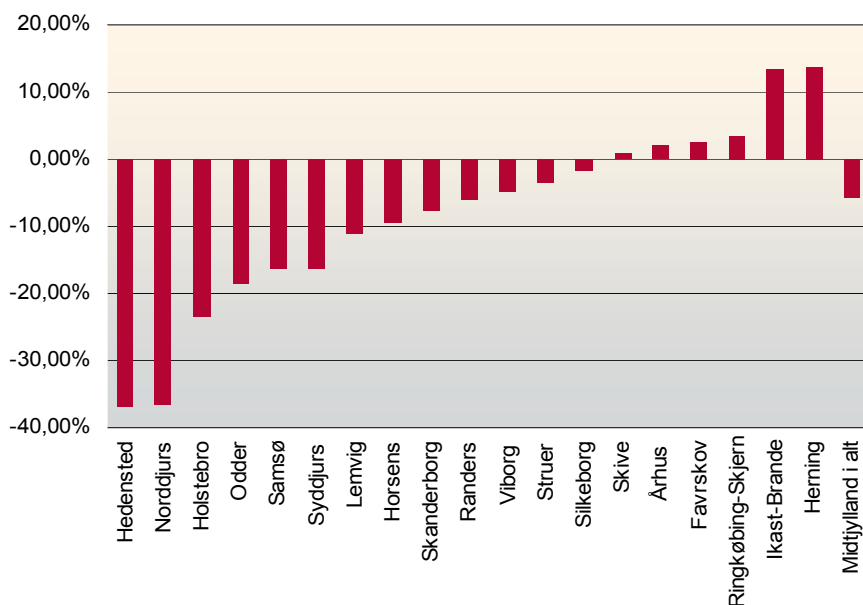
Blandt jobcentrene er der stor spredning i antallet af sygedagpengeforløb over 26 uger. I december 2008 havde:

- 3 jobcentre lige omkring 100 forløb (Struer, Lemvig og Odder)
- 8 jobcentre mellem 200 og 400 forløb (Norrdjurs, Ikast-Brandø, Favrskov, Hedensted, Syddjurs, Holstebro, Skanderborg og Skive)
- 6 jobcentre mellem 400 og 950 forløb (Ringkøbing-Skjern, Herning, Silkeborg, Horsens, Viborg og Randers)
- 1 jobcenter over 1.800 forløb (Århus)

Fra december 2007 til december 2008 er **antallet af sygedagpengeforløb over 26 uger** faldet i 13 ud af de 19 midtjyske kommuner. Faldet er størst i Hedensted med et fald på

36,9%, og herefter følger Norddjurs med 36,5% og Holstebro med 23,3%. Antallet af forløb er derimod steget i Herning, Ikast-Brande, Ringkøbing-Skjern, Favrskov, Århus og Skive. Stigningen er størst i Herning med 13,7% og Ikast-Brande med 13,4%.

FIGUR 13. UDVIKLINGEN I ANTALLET AF SYGEDAGPENGEFORLØB OVER 26 UGER FRA 2007 TIL 2008



Kilde: www.jobindsats.dk

Antallet af **fuldtidssygedagpengemodtagere** er faldet i 18 ud af de 19 midtjyske kommuner. Antallet er faldet mest i Århus, Randers og Norddjurs med fald på henholdsvis 836, 253 og 215 fuldtidssygedagpengemodtagere. Antallet af fuldtidsmodtagere af sygedagpenge er derimod steget i Herning med 33 sygedagpengemodtagere det seneste år.

TABEL 7. UDVIKLINGEN I SYGEFRAVÆRET I MIDTJYLLAND

	Forløb over 26 uger				December 2008		
	Dec 2007	Dec 2008	Udvikling 07-08	Udvikling i pct.	Fuldtids-personer	Udvikling fra dec 07	Andel af arb.styrken
Favrskov	286	293	7	2,4%	775	-8,5%	3,2%
Hedensted	444	280	-164	-36,9%	796	-16,7%	3,4%
Herning	495	563	68	13,7%	1.444	2,3%	3,3%
Holstebro	412	316	-96	-23,3%	887	-13,9%	3,0%
Horsens	803	728	-75	-9,3%	1.663	-7,8%	4,0%
Ikast-Brande	290	329	39	13,4%	770	-1,5%	3,7%
Lemvig	135	120	-15	-11,1%	347	-2,0%	3,1%
Norddjurs	386	245	-141	-36,5%	726	-22,8%	3,9%
Odder	140	114	-26	-18,6%	328	-18,2%	3,0%
Randers	1.048	986	-62	-5,9%	2.051	-11,0%	4,4%
Ringkøbing-Skjern	426	441	15	3,5%	1.098	-6,9%	3,6%
Samsø	37	31	-6	-16,2%	68	-20,0%	3,7%
Silkeborg	728	716	-12	-1,6%	1.681	-1,9%	3,7%
Skanderborg	413	381	-32	-7,7%	959	-11,9%	3,2%
Skive	392	395	3	0,8%	921	-7,1%	3,7%
Struer	143	138	-5	-3,5%	390	-2,7%	3,4%
Syddjurs	402	337	-65	-16,2%	881	-11,0%	4,3%
Viborg	866	824	-42	-4,8%	1.817	-8,2%	3,8%
Århus	2.205	2.246	41	1,9%	4.517	-15,6%	2,9%
Midtjylland i alt	10.051	9.483	-568	-5,7%	22.119	-10,1%	3,5%

Kilde: www.jobindsats.dk

Procentuelt er antallet af fuldtidssygedagpengemodtagere faldet mest i Norddjurs, Hedensted og Århus med fald på henholdsvis 22,8%, 16,7% og 15,6%. Modsat er antallet steget i Herning med 2,3%.

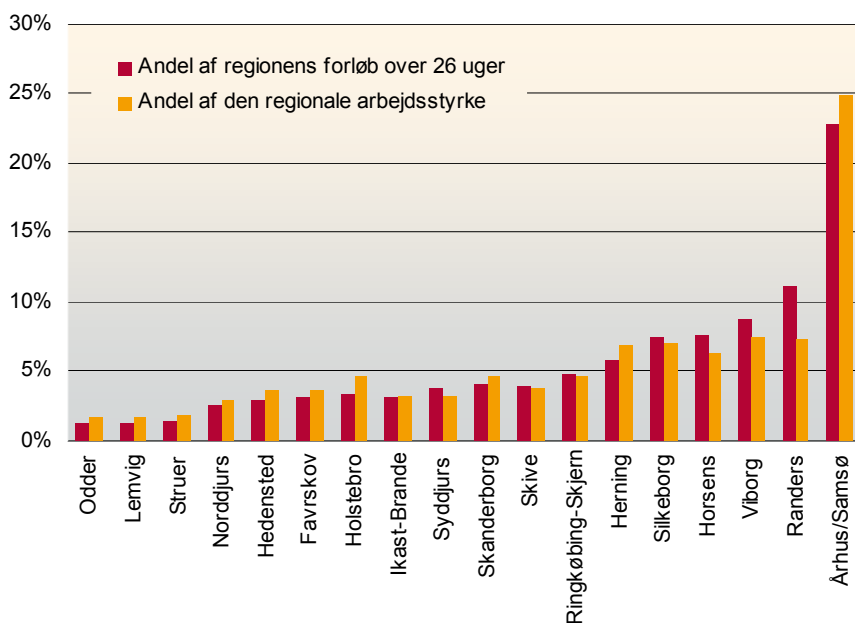
Samlet set svarede antallet af fuldtidssygedagpengemodtagere i december 2008 til 3,5% af arbejdsstyrken i Midtjylland. Andelen varierede fra 2,9% i Århus til 4,4% i Randers.

Andelen af sygedagpengeforløb og andelen af arbejdsstyrken

En sammenligning af de enkelte jobcentres andel af regionens sygedagpengeforløb over 26 uger og kommunens andel af den regionale arbejdsstyrke viser, at der er forskelle mellem jobcentrene:

- Struer, Lemvig, Odder, Norddjurs, Ikast-Brande, Favrskov, Hedensted, Holstebro, Skanderborg, Herning og Århus/Samsø har en lavere andel af regionens sygedagpengeforløb over 26 uger end deres procentvise andel af den regionale arbejdsstyrke
- Syddjurs, Skive, Ringkøbing-Skjern, Silkeborg, Horsens, Viborg og Randers har en højere andel af regionens sygedagpengeforløb over 26 uger end deres procentvise andel af den regionale arbejdsstyrke

FIGUR 14. JOBCENTRENES ANDEL AF REGIONENS SYGEDAGPENGEFORLØB OVER 26 UGER OG KOMMUNERNES ANDEL AF REGIONENS ARBEJDSSTYRKE



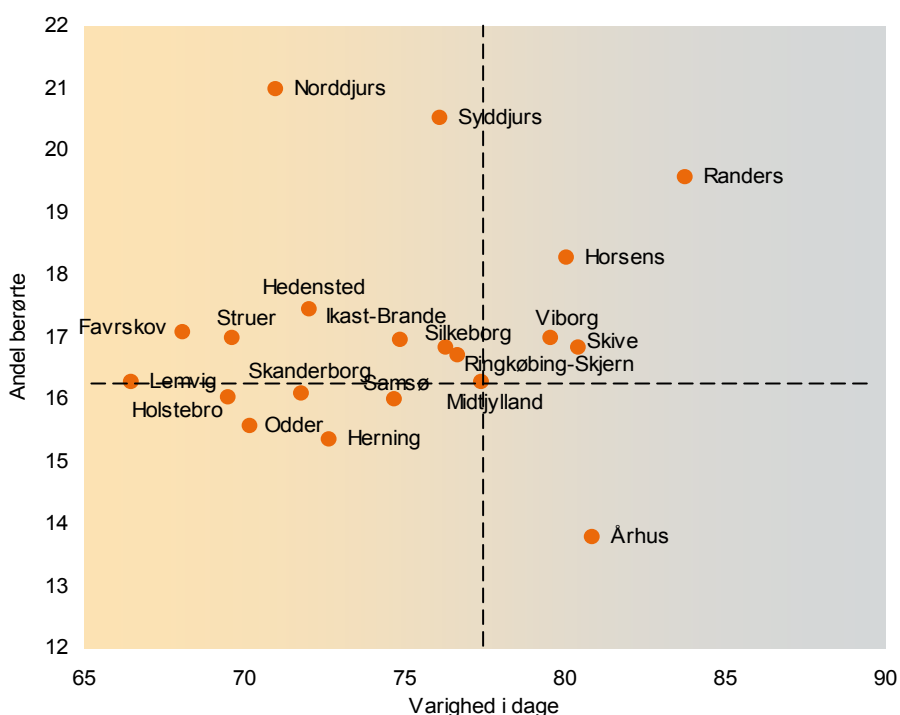
Kilder: www.jobindsats.dk og egne beregninger

Note: Antallet af sygedagpengeforløb i Midtjylland er opgjort i december 2008. Arbejdsstyrken er opgjort i 2007.

I forhold til antallet af sygedagpengemodtagere og varigheden af sygedagpengeforløbene viser en sammenligning af jobcentrene, at der også er stor forskel på, hvor stor en andel personer, der er berørt af sygedagpenge, kombineret med hvor lange sygedagpengeforløbene er.

Randers, Horsens, Viborg og Skive kommuner har relativt mange berørte og relativt lange sygedagpengeforløb, hvorimod Odder og Herning har relativt få berørte og relativt korte sygedagpengeforløb.

FIGUR 15. ANDEL BERØRTE AF SYGEDAGPENGE OG SYGEDAGPENGEFORLØBENES VARIGHED
1. KVARTAL 2008 TIL 4. KVARTAL 2008



Kilder: www.jobindsats.dk og egne beregninger

Fokus på indsatsen bag de gode resultater

For mange jobcentre i Midtjylland er der et klart forbedringspotentiale på sygefraværsområdet. De fire beskæftigelsesregioner har derfor bedt konsulentfirmaet mploy A/S om at indsamle viden om indsatsen på sygefraværsområdet i alle jobcentre. Denne viden kan anvendes til at lære af de bedste og til at få inspiration, hvis et jobcenter ønsker at gøre noget særligt inden for et bestemt område³.

Der er indsamlet viden om jobcentrenes:

- Overordnet prioritering, strategi og mål
- Strategi
- Organisering
- Arbejdsgange og snitflader
- Visitation
- Opfølgning
- Tilbud
- Forebyggelse, fastholdelse og udplacering
- Kompetenceudvikling
- Samarbejdsparter/-former
- Brug af andre aktører

Viden om sygefraværet

De fire beskæftigelsesregioner har i 2008 bedt konsulentfirmaet mploy A/S om at gennemgå og sammenskrive de vigtigste analyser af sygefraværsområdet⁴. Formålet med litteratur-

³ Denne viden kan findes på Beskæftigelsesregionens hjemmeside www.brmidtjylland.dk

⁴ Sammenskrivningen "Viden om sygefravær" (Beskæftigelsesregionerne, november 2008) kan findes på Beskæftigelsesregionens hjemmeside www.brmidtjylland.dk

gennemgangen er at danne et overblik over den dokumenterede viden, som er tilvejebragt i de senere år via en lang række analyser på sygedagpengeområdet.

Sygefraværet stiger i stort set alle kommuner

Sygefraværet er steget i alle fire beskæftigelsesregioner. Stigningen er størst i Midtjylland og mindst i Østdanmark. Der er kun fem kommuner i Danmark, der har oplevet et fald i sygefraværet gennem de seneste fire år.

Varigheden af sygedagpengeforløbene stiger

Hvor det tidligere var antallet af sygemeldte personer, der steg, er det nu varigheden af sygedagpengeforløbene, der stiger. Den gennemsnitlige varighed af sygedagpengeforløbene er steget fra 9 til 11 uger i de senere år.

Polarisering af sygefraværet

Der sker en polarisering af sygefraværet – sygefraværet stiger særligt for de grupper, der i forvejen har højt sygefravær. Især kvinder, 40 til 59-årige, personer fra ikke-vestlige lande og offentligt ansatte har stigende sygefravær.

Forklaringer på det stigende sygefravær

Sygefraværet stiger blandt andet fordi:

- Flere personer er kommet i beskæftigelse og er dermed berettiget til sygedagpenge
- Der er blevet mere travlt på arbejdspladserne og presset på arbejdsmiljøet stiger
- Det psykiske arbejdsmiljø er under pres
- Lovændringer har betydet flere forlængelser af sygedagpengeforløbene ud over 52 uger

Hvem bliver sygemeldt?

Sygefraværet er størst for følgende grupper:

- Kvinder
- 50 til 59-årige
- Personer med ikke-vestlig baggrund
- Personer med kort uddannelse
- Ledige dagpengemodtagere
- Offentligt ansatte – særligt kommunalt ansatte
- Personer med bopæl i Østdanmark

Hvorfor bliver folk syge?

Sygefravær hænger sammen med:

- Livsstil
- Arbejdsmiljø
- Fysisk og psykisk helbred
- Holdninger til sygefravær

Hvilke sygdomme har de syge?

Lidelser i bevægeapparatet og psykiske lidelser tegner sig for hovedparten af diagnoserne:

- Lidelser i bevægeapparatet (ca. 30%)
- Psykiske lidelser (ca. 30%)
- Andre fysiske sygdomme, bl.a. kredsløbssygdomme (ca. 23%)
- Læsioner, bl.a. knoglebrud (ca. 17%)

Hvem har især psykiske lidelser?

Særligt kvinder, unge under 30 år, personer med en mellemlang videregående uddannelse og offentligt ansatte rammes af psykiske lidelser. De psykiske sygdomme dominerer sygdomsbilledet inden for undervisningsområdet, sociale institutioner og finanssektoren.

Hvordan fordeler sygefraværet sig på brancher og jobfunktioner?

Knap 40% af sygefraværet kan tilskrives belastninger i arbejdsmiljøet. Arbejdsmiljøet kan forklare ca. 49% af sygefraværet blandt ikke-faglærte, ca. 45% blandt faglærte og mellem 22 og 35% af sygefraværet blandt funktionærer.

Påvirkninger fra det fysiske arbejdsmiljø er aftagende, mens påvirkningerne fra det psykiske arbejdsmiljø er stigende.

Nogle brancher er kendetegnet ved høj risiko for sygemeldinger og langvarige sygeforløb.

Det gælder blandt andet:

- Fødevareindustrien
- Sociale institutioner
- Offentlig administration
- Transportområdet

Mange bliver syge igen efter raskmelding

Ca. 60% af de personer, der raskmeldes, har en ny sygemelding inden for et år. Af disse har hver femte et længerevarende sygeforløb på over fire uger.

Mange mister tilknytningen til arbejdsmarkedet

Hver sjette sygemeldte overgår til førtidspension efter et år på sygedagpenge. Ikke-faglærte har markant større risiko end andre for at overgå til førtidspension.

Hvad virker i indsatsen?

Der er dokumenteret en positiv virkning af:

- En tidlig opfølgingsindsats – hvad enten der er tale om tidlige opfølgningssamtaler, tidlig udredning og afklaring eller tidlig inddragelse af en lægefaglig ekspertise
- En tværfaglig og koordineret indsats. Der er dokumenterede effekter af inddragelsen af tværfaglig ekspertise – ikke mindst når inddragelsen sker tidligt i sygdomsforløbet.
- En opfølgning, der inddrager arbejdsgiveren
- Arbejde med indretning af arbejdspladsen og andre skånehensyn

Stort fokus på udviklingen af indsatsen

Inden for det seneste år har stort set alle jobcentre igangsat udviklingsaktiviteter i sygedagpengeindsatsen:

- Ca. 90% af jobcentre udvikler og justerer interne arbejdsgange, processer og snitflader.
- Ca. 75% af jobcentre arbejder på at udvikle styring og opfølgning på indsatsen, aktive tilbud til sygemeldte borgere samt kompetencer hos medarbejderne.
- Ca. 67% af jobcentre gennemfører organisatoriske ændringer i indsatsen,
- Ca. 50% arbejder med nye samarbejdsparter, samarbejdsformer og brug af andre aktører

Beskæftigelsesregionens handlingsplan for sygefraværsområdet

Beskæftigelsesregionen har i efteråret 2008 udarbejdet en handlingsplan for sygefraværsområdet, der peger frem mod 2009. Indholdet i handlingsplanen er drøftet med de midtjyske kommuner, Det Regionale Beskæftigelsesråd og de lokale beskæftigelsesråd.

Handlingsplanen indeholder en række fokusområder og initiativer, som regionen løbende iværksætter.

Central vidensbank

For det første ønsker regionen at være en central vidensbank i forhold til sygefraværsområdet. For at kunne levere den optimale indsats er det afgørende nødvendigt, at alle beskæftigelsespolitiske interessenter til stadighed er opdaterede med den seneste viden på området. Det gælder både faktaviden – hvor mange er syge, hvor lang tid er de syge m.v., men i særlig grad også viden om hvilke metoder, der virker på sygefraværsområdet.

Netværksfacilitator

For det andet vil regionen facilitere de nødvendige netværk – både hvad angår det administrative niveau og det politiske niveau. Et stærkt og lokalt forankret netværk med fokus på regionale styrkepositioner vil have stor betydning for kommunernes muligheder for løbende at optimere indsatsen.

Udviklingsaktiviteter

For det tredje vil regionen understøtte lokale udviklingsaktiviteter på sygefraværsområdet, der centrerer om Beskæftigelsesministerens mål om at nedbringe antallet af sygedagpengeforløb over 26 uger. Herunder i særlig grad initiativer, der fokuserer på tidlig indsats og aktiv sygemelding.

Regionen er af den overbevisning, at løbende afprøvning af nye veje er afgørende for at få succes på sygefraværsområdet. Årsager til sygdom, vilkår på arbejdspladserne, baggrundsfaktorer, tilbudsmuligheder m.v. ændrer sig konstant. Derfor vil regionen understøtte lokale udviklingsaktiviteter, og til stadighed have fokus på at danne et præcist overblik over hvilke faktorer, der har en positiv effekt i forhold til at nedbringe sygefraværet.

Desuden deltager regionen sammen med jobcentrene i Herning, Holstebro, Horsens og Randers i et landsdækkende projekt "Aktive – hurtigere tilbage", der er et forsøg med en tidlig aktiv indsats for sygemeldte og fleksjobvisiterede med kontaktførelse, aktiveringstilbud og med enkeltstående forebyggende og afklarende tilbud.

Forsøget har til formål, at:

- Bidrage til at kommunerne kan få et godt udgangspunkt for at benytte aktive tilbud til at hjælpe den bredere gruppe af sygemeldte og fleksjobvisiterede hurtigst muligt i job.
- Afprøve hvordan anvendelse af enkeltstående tilbud af forebyggende og afklarende karakter (som eksempelvis fysisk træning, kostvejledning, psykologhjælp, mestring af smerter og kroniske lidelser) kan fremme arbejdsfastholdelse og hurtig tilbagevenden.
- Give viden om hvilken indsats, der virker.

Styring og opfølgning

For det fjerde vil regionen anvende sit regionale overblik over indsats og resultater til at give kommunerne systematiske og aktive redskaber til en proaktiv styring og opfølgning på sygefraværsområdet.

Virksomheder

For det femte vil regionen i sin indsats i særlig grad understøtte offentlige og private virksomheders indsats på sygefraværsområdet. For at kunne løse sygefraværsopgaven er det afgørende, at virksomhederne inddrages aktivt, og regionen vil derfor fokusere på at understøtte dialogen med de midtjyske virksomheder. Regionen kan bidrage med systematik og overblik, viden om gode metoder – og regionen kan understøtte et tæt samarbejde mellem kommune og virksomhed.

UDVIKLINGEN I RETTIDIGHEDEN I INDSATSEN

I dette afsnit analyseres udviklingen i rettidigheden i indsatsen. Først beskrives udviklingen i rettidigheden i jobcentrene, og herefter gives et overblik over initiativerne for at forbedre rettidigheden.

Målsætningen for rettidigheden

Arbejdsmarkedsstyrelsen har opstillet følgende målsætning for rettidigheden:

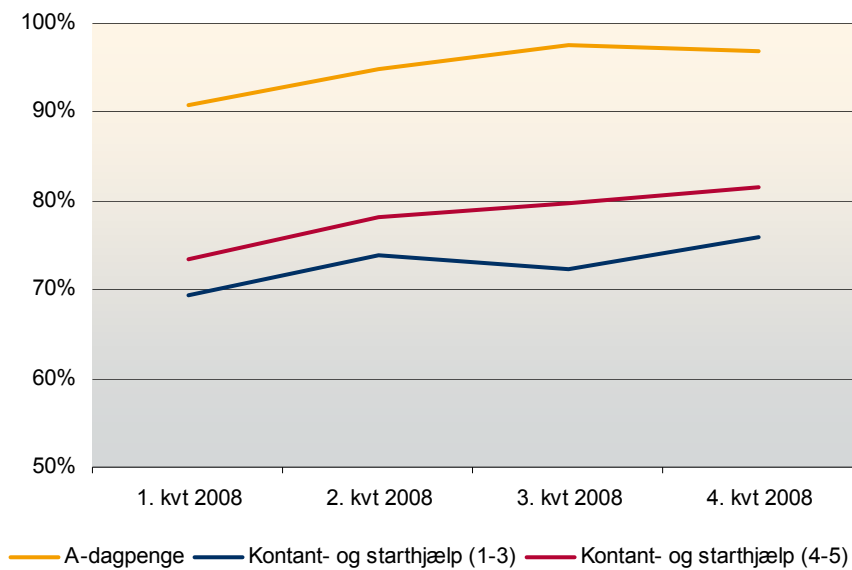
- Minimum 90% af dagpengemodtagerne skal have jobsamtalerne til tiden
- Minimum 90% af dagpengemodtagerne skal have første aktiveringstilbud og gentagne aktiveringstilbud til tiden
- Minimum 90% af kontant- og starthjælpsmodtagerne skal have jobsamtalerne til tiden
- Minimum 80% af de arbejdsmarkedsparete kontant- og starthjælpsmodtagere skal have første og gentagne aktiveringstilbud til tiden
- Minimum 75% af de ikke-arbejdsmarkedsparete kontant- og starthjælpsmodtagere skal have første og gentagne aktiveringstilbud til tiden

Overordnet vurdering af rettidigheden i 2008

Samlet set har jobcentrene i Midtjylland i hele 2008 levet op til målsætningen om en rettidighed på 90% for dagpengemodtagernes jobsamtaler. I løbet af 2008 har jobcentrene samlet set forbedret rettidigheden for jobsamtalerne til de arbejdsmarkedsparete og de ikke-arbejdsmarkedsparete kontant- og starthjælpsmodtagere, men der er fortsat et forbedringspotentiale i forhold til disse målgrupper. Samlet set er der afholdt 31.601 jobsamtaler til tiden, mens 3.496 jobsamtaler ikke er afholdt til tiden.

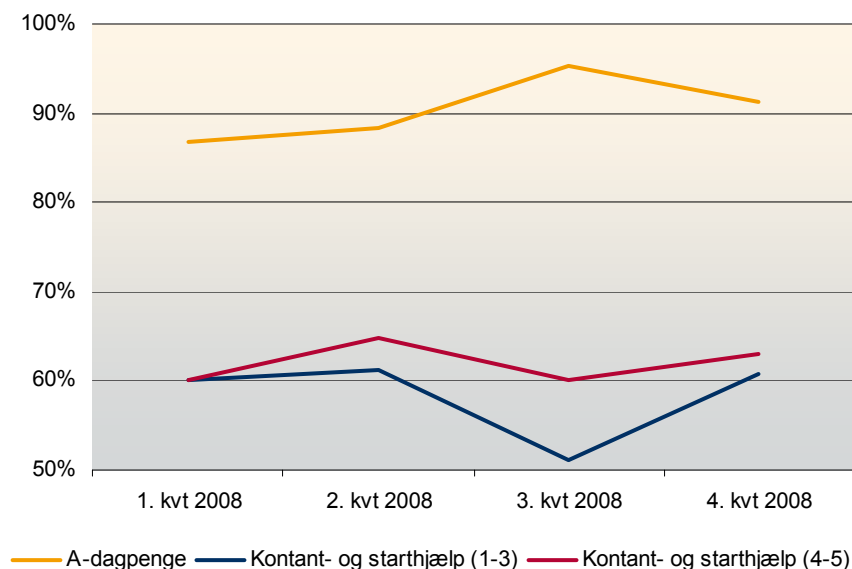
I forhold til første aktiveringstilbud har jobcentrene i Midtjylland samlet set forbedret rettidigheden for både de forsikrede og de ikke-forsikrede ledige fra 1. kvartal 2008 til 4. kvartal 2008. Med indsatsen har jobcentrene levet op til målsætningen for de forsikrede ledige, mens der fortsat er et relativt stort forbedringspotentiale i forhold til de kommunale målgrupper. Forbedringspotentialet er størst for de arbejdsmarkedsparete kontant- og starthjælpsmodtagere. Samlet set har 2.097 ledige fået første aktiveringstilbud til tiden, mens 919 ledige ikke har fået tilbuddet til tiden.

FIGUR 16. UDVIKLING I RETTIDIGHEDEN FOR JOBSAMTALER FRA 1. KVARTAL 2008 TIL 4. KVARTAL 2008



Kilde: www.jobindsats.dk

FIGUR 17. UDVIKLING I RETTIDIGHEDEN FOR FØRSTE TILBUD FRA 1. KVARTAL 2008 TIL 4. KVARTAL 2008

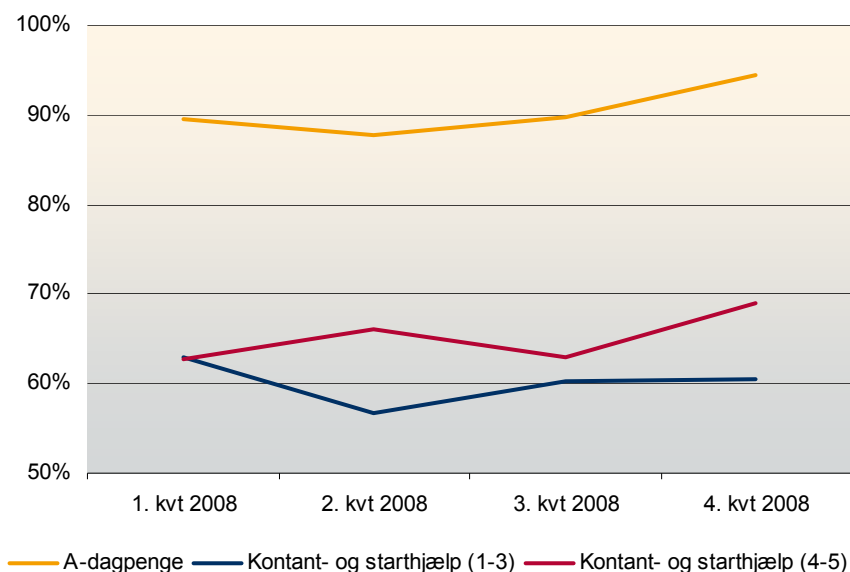


Kilde: www.jobindsats.dk

Ved udgangen af 2008 har jobcentrene i Midtjylland samlet set levet op til målsætningen for gentagne tilbud til de forsikrede ledige. Jobcentrene er desuden tæt på at leve op til målsætningen for gentagne tilbud til de ikke-arbejdsmarkedsparate kontant- og starthjælpsmodtagere, mens rettidigheden for de arbejdsmarkedsparate kontant- og starthjælpsmodtagere fortsat er lav. Samlet set har 2.788 ledige fået gentagne tilbud til tiden, mens 929 ikke har fået tilbuddet til tiden.

Blandt de 929 ledige, der ikke har fået et tilbud til tiden, er 689 ledige ikke-arbejdsmarkedsparate kontant- og starthjælpsmodtagere.

FIGUR 18. UDVIKLING I RETTIDIGHEDEN FOR GENTAGNE TILBUD FRA 1. KVARTAL 2008 TIL 4. KVARTAL 2008



Kilde: www.jobindsats.dk

Rettidigheden i jobcentrene i Midtjylland

Resultaterne efter 4. kvartal 2008 viser, at rettidigheden varierer mellem jobcentrene i Midtjylland. En sammenligning mellem alle jobcentre i hele landet viser, at Randers og Skive har landets bedste rettidighed, og jobcentrene mangler alene at afholde henholdsvis 3 og 5 jobsamtaler og aktiveringstilbud til tiden for at have fuld rettidighed for samtlige tilbud og målgrupper. Blandt de otte jobcentre i hele landet, der har den højeste rettidighed, er fire fra Midtjylland. Det er Randers, Skive, Hedensted og Struer.

TABEL 8. RETTIDIGHEDEN I MIDTJYLLAND I 4. KVARTAL 2008

	Dagpenge			Kontant- og starthjælp				
	Job-samtaler	Første tilbud	Gentagne tilbud	Job-samtaler	Arbejdsmarkedsparate Første tilbud	Ikke-arbejdsmarkedsparate Gentagne tilbud	Job-samtaler	Første tilbud
Favrskov	97%	77%	96%	72%	41%	33%	44%	52%
Hedensted	100%	95%	100%	91%	75%	0%	58%	83%
Herning	95%	91%	93%	81%	44%	50%	47%	66%
Holstebro	98%	89%	98%	89%	64%	75%	77%	70%
Horsens	97%	96%	99%	87%	53%	55%	49%	63%
Ikast-Brande	97%	90%	100%	84%	76%	53%	75%	79%
Lemvig	98%	90%	80%	85%	86%	83%	83%	58%
Norddjurs	99%	100%	95%	88%	79%	83%	53%	60%
Odder	92%	94%	88%	88%	83%	0%	71%	77%
Randers	99%	90%	97%	90%	84%	50%	96%	96%
Ringkøbing-Skjern	97%	91%	82%	86%	62%	63%	58%	76%
Silkeborg	97%	91%	96%	61%	54%	54%	54%	63%
Skanderborg	99%	100%	96%	79%	86%	83%	50%	60%
Skive	98%	97%	94%	90%	85%	53%	90%	89%
Struer	99%	85%	94%	92%	89%	71%	77%	77%
Syddjurs	96%	93%	90%	79%	57%	46%	43%	64%
Viborg	97%	92%	94%	80%	61%	56%	42%	55%
Århus/Samsø	95%	90%	94%	77%	54%	62%	56%	63%
Midtjylland	91%	87%	94%	79%	59%	59%	53%	70%

Kilde: www.jobindsats.dk

Favrskov har derimod det største forbedringspotentiale blandt jobcentrene i Midtjylland, men på landsplan er der dog 28 jobcentre, der har opnået samme eller dårligere resultater end Favrskov. Tilsvarende har Ringkøbing-Skjern et relativt stort forbedringspotentiale, men jobcentret lever som et af relativt få jobcentre op til målsætningen for rettidigheden for gentagne tilbud til de ikke-arbejdsmarkedsparate kontant- og starthjælpsmodtagere.

Initiativer til forbedring af rettidigheden i 2009

I forbindelse med kommunaliseringen af beskæftigelsesindsatsen og på grund af den stigende ledighed vil der komme forstærket fokus på jobcentrenes overholdelse af rettidigheden.

Beskæftigelsesregionen har sat fokus på rettidigheden for særligt de kommunale målgrupper i jobcentrene og har derfor iværksat en række initiativer i samarbejde med regionens jobcentre:

- De jobcentre, der har haft et forbedringspotentiale i forhold til rettidigheden for de kommunale målgrupper, har udarbejdet en redegørelse, der beskriver de initiativer, jobcentret har taget til forbedring af rettidigheden.
- Beskæftigelsesregionen har i samarbejde med Jobcenter Favrskov og Jobcenter Århus finansieret en sagsgangsanalyse med afsæt i jobcentrenes anvendelse af henholdsvis Opera og Workbase-sagsbehandlingssystemerne. Målet med analysen er at sikre en højere rettidighed for de kommunale målgrupper gennem mere optimerede sagsgange.

SAMARBEJDET MED JOBCENTRENE

I dette afsnit beskrives beskæftigelsesregionens samarbejde med jobcentrene i Midtjylland og samarbejdet mellem Det Regionale Beskæftigelsesråd og de lokale beskæftigelsesråd og -udvalg.

Samarbejdet med jobcentrene

Beskæftigelsesregionen har i 2008 afholdt to dialogmøder på ledelsesniveau med hvert jobcenter, hvor resultatudviklingen i jobcentret er blevet drøftet. Herudover har regionen afholdt en række temamøder, seminarer og konferencer for ledelse og medarbejdere i jobcentrene om relevante beskæftigelsespolitiske emner.

Dialogmøder med jobcentrene

Årets første dialogmøder med jobcentrene blev afholdt i løbet af marts og april 2008. Formålet med møderne var at drøfte indsatsen i 2008 og beskæftigelsesplanen for 2009 med baggrund i resultaterne i 2007 og udfordringerne på det lokale arbejdsmarked.

Det andet dialogmøde med jobcentrene blev afholdt i løbet af november og december 2008. På møderne blev status for indsatsen i 2008 drøftet, særligt i forhold til ministerens tre mål, og mulige årsager til resultatudviklingen blev vurderet. Endvidere blev jobcentrenes beskæftigelsesplaner og planerne for indsatsen i 2009 drøftet.

Temamøder, seminarer og konferencer

Beskæftigelsesregionen har afholdt en række temamøder, seminarer og konferencer i løbet af 2008. Generelt har formålet med alle arrangementerne været at drøfte og viderebringe gode erfaringer i indsatsen over for ledige.

■ Temamøder om Arbejdsmarkedsbalancen i Midtjylland

Formålet med temamøderne om Arbejdsmarkedsbalancen var at skabe dialog mellem medarbejdere fra regionen og jobcentrene om udviklingen på det regionale og de lokale arbejdsmarkeder. Omdrejningspunktet på møderne var den seneste Arbejdsmarkedsbalance, Flaskehaliste, Aktivitetsliste, Positivliste, prognoserne for ledighed og beskæftigelse og den aktuelle mangel på arbejdskraft.

Beskæftigelsesregionen har anvendt viden fra temamøderne til at kvalificere og validere arbejdsmarkedsovervågningen.

■ Seminar om Hurtigt i gang-indsatsen

Formålet med seminaret var at orientere om tankerne bag og resultaterne i Hurtigt i gang-indsatsen. Tankerne og resultaterne blev drøftet og Hurtigt i gang-indsatsen blev sat i et beskæftigelsespolitisk perspektiv.

■ Seminar om kvindeledigheden i Midtjylland

Formålet med seminaret var at præsentere de foreløbige resultater af analysen af ledigheden blandt 25 til 39-årige kvinder. Analysen redskaber – et elektronisk kort, profiler på typiske ledige kvinder og ideer til indsatsen over for kvinderne blev præsenteret og drøftet, og derigennem var deltagerne med til at kvalificere redskaberne.

■ Konference om NY CHANCE.TIL ALLE

Formålet med konferencen var at afslutte kampagnen NY CHANCE.TIL ALLE. På konferencen blev der gjort status for resultaterne, og udvalgte kommuner, der har vist gode resultater i indsatsen, kom med forslag til indsatsen fremover.

■ **Vejlederkonference**

Formålet med konferencen var at skabe netværk mellem Ungdommens Uddannelsesvejledere og andre vejledere. Konferencen gav et indblik i voksenvejlederreformen, de nye tiltag på ungeområdet og erhvervslivets indsats for at tiltrække unge, og der blev udvekslet erfaringer om blandt andet organisering af indsatsen og iværksatte projekter.

■ **Seminar om sygefravær**

Formålet med seminaret var at drøfte sygefraværsindsatsen i Midtjylland. Seminaret havde fokus på to områder; koblingen mellem regeringens og Beskæftigelsesregionens handlingsplan på sygefraværsområdet, og deltagernes input til Beskæftigelsesregionens handlingsplan.

■ **Seminar om den kommunale rettidighed**

Formålet med seminaret var at diskutere den kommunale rettidighed og forslag til at forbedre rettidigheden.

■ **Seminar for Beskæftigelsesregionens kontaktgrupper**

Formålet med seminaret var at drøfte indsatsen mod sygefravær og rekrutteringen af udenlandsk arbejdskraft med regionens kontaktgrupper. Regionen har kontaktgrupper inden for AC, A-kasseforum, Bygge og anlæg, Finans, IT, Jern og metal, Social og sundhed, SoSu og Transport.

■ **Handicap-konference**

Formålet med Handicap-konferencen var at sætte fokus på ikke-synlige handicap. Handicapindsatsen og de arbejdsmarkedspolitiske udfordringer i 2009 blev præsenteret, indsatsen i 2008 blev vurderet og indsatsen over for personer med ikke-synlige handicap blev diskuteret.

■ **Konference om Bro til arbejdsmarkedet**

Formålet med konference var at diskutere samarbejdet mellem jobcentre og virksomheder om indslusning af ledige, der har problemer udover ledighed.

Materiale til jobcentrene

I løbet af 2008 har Beskæftigelsesregionen udgivet en række materialer med inspiration til indsatsen i jobcentrene:

■ **Indikatorsystem**

Indikatorsystemet udgives månedligt med de seneste resultater på ministerens tre mål og sygefraværsområdet. Indikatorsystemet kan bruges i indsatsen i jobcentrene til at danne overblik over karakteristika mv. for de personer, der er omfattet af et af ministerens mål eller sygefraværsindsatsen.

■ **Kommunebeskrivelser**

Kommunebeskrivelserne udgives en gang årligt og udarbejdes for hvert enkelt jobcenter i Midtjylland. Kommunebeskrivelserne beskriver udbudssiden og efterspørgselssiden på arbejdsmarkedet og udpeger de største udfordringer på det lokale arbejdsmarked.

■ **Kvartalsrapporter**

Kvartalsrapporterne udgives efter hvert kvartal. Rapporterne udpeger de største udfordringer på arbejdsmarkedet i Midtjylland, samler de seneste resultater for ministerens tre mål og indsatsen på sygefraværsområdet og beskriver den seneste udvikling i ledigheden. Rapporterne indeholder desuden en kort status for de vigtigste nøgletal for regionen og eventuelt et kort tema om eksempelvis mangel på arbejdskraft.

■ **Arbejdsmarkedsoverblik**

Arbejdsmarkedsoverblik udgives to gange årligt og indeholder en beskrivelse af den ak-

tuelle Arbejdsmarkedsbalance, den aktuelle mangel på arbejdskraft og de seneste prognoser for udviklingen i ledigheden og beskæftigelsen i Midtjylland.

■ **TENDENS**

Nyhedsbrevet TENDENS udgives hver anden måned. Hvert nummer indeholder et tema med historier om indsatsen i jobcentrene og de personer, der berøres af indsatsen.

■ **Information på hjemmesiden**

På Beskæftigelsesregionens hjemmeside findes der en lang række informationer om arrangementer, analyser, ledighedstal, tal for indsatsen og meget andet, som løbende opdateres.

■ **Analyser**

I 2008 har Beskæftigelsesregionen udgivet analyser om sygefravær og ledigheden blandt 25 til 39-årige kvinder i Midtjylland.

Samarbejdet mellem RBR, LBR og beskæftigelsesudvalgene

For at sikre sammenhæng mellem det lokale og det regionale politiske niveau i beskæftigelsesindsatsen i Midtjylland har Det Regionale Beskæftigelsesråd afholdt to møderækker med de lokale beskæftigelsesråd og -udvalg. Herudover har Rådet afholdt den årlige, beskæftigelsespolitiske konference i april 2008.

■ **Den årlige beskæftigelseskonference**

I april 2008 blev Rådets årlige beskæftigelseskonference afholdt. På konferencen blev ministerens tre mål, udfordringerne, indsatsen og målene for beskæftigelsespolitikken i 2009 og forventningerne til Midtjylland om fem år drøftet.

■ **Møder med LBR og beskæftigelsesudvalgene i foråret 2008**

Møderne blev afholdt fire steder i Midtjylland. På møderne blev jobcentrenes udfordringer og resultater drøftet sammen med et lokalt tema.

■ **Møder med LBR og beskæftigelsesudvalgene i december 2008 og januar 2009**

Møderne blev afholdt fire steder i Midtjylland. På møderne blev temaet "Konjunkturskift – hvad betyder det for jobcentrene og rådene" drøftet sammen med et lokalt tema.

UDBUDET AF ARBEJDSKRAFT

I dette afsnit beskrives udbudssiden af arbejdsmarkedet i Midtjylland i 2008 og forventningerne til udviklingen i de kommende år.

Befolkning

Ved indgangen til 2009 var der 1.247.732 indbyggere i Midtjylland, svarende 22,6% af befolkningen i Danmark.

Fra 2005 til 2009 er befolkningstallet steget med 2,9% i Midtjylland. Den samlede befolkningstilvækst de seneste fire år dækker imidlertid over en skæv aldersmæssig udvikling. Mens antallet af unge under 16 år kun er steget med 52 personer, er antallet af 16 til 66-årige steget 3,1% og antallet af personer over 67 år steget 6,8%.

Befolkningstilvæksten fra 2005 til 2009 er også skævt fordelt over kommunerne i Midtjylland. De højeste stigninger i befolkningen findes i Horsens med 6,3%, Favrskov med 5,7% og Hedensted med 5,5%. Modsat er befolkningstallet faldet 3,6% i Lemvig, 3,0% på Samsø, 0,5% i Struer og 0,1% i Skive.

Befolkningsprognose

Den seneste befolkningsprognose for Midtjylland⁵ viser, at befolkningstallet forventes at stige til 1.293.195 personer i 2017. Det svarer til en stigning på 65.767 personer fra 2007 til 2017, en stigning på 5,4%.

De kommende års befolkningsudvikling forventes at være mere positiv i Midtjylland end i andre dele af landet. På landsplan forventes en befolkningstilvækst på 3,0% frem til 2017, og sammenlignet med de andre regioner forventes befolkningen at stige mest i Midtjylland, specielt i Østjyllands-området. I Østjylland forventes en befolkningsfremgang på 7,1%, mens befolkningen i Vestjylland forventes at stige 2,0%.

Internt i regionen forventes befolkningstallet at stige mest i Horsens, Hedensted, Skanderborg, Silkeborg og Favrskov, mens befolkningstallet forventes at falde i Lemvig, Samsø, Skive og Struer.

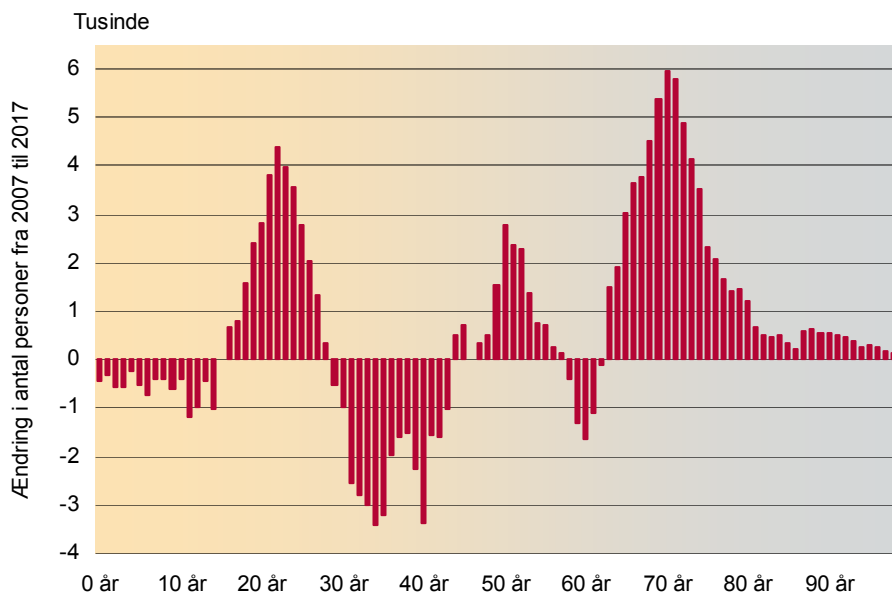
En stor del af befolkningsfremgangen i Midtjylland forventes imidlertid i aldersgruppen, der har trukket sig tilbage fra arbejdsmarkedet. Fra 2007 til 2017 forventes gruppen af 67-årige og derover at stige med knap 56.000 personer, en stigning på 36,3%.

I samme periode forventes antallet af unge mellem 18 og 29 år at stige med ca. 28.500 unge, en stigning på 16,1%. Antallet af 30 til 66-årige forventes derimod at falde med ca. 11.200 personer, et fald på 1,8%.

Samlet set forventes derfor kun en mindre stigning i antallet af personer i den erhvervsaktive alder i de kommende 10 år. Blandt de 16 til 66-årige forventes en fremgang på 18.700 personer, svarende til en beskedne stigning på 2,3%.

⁵ Danmarks Statistiks seneste befolkningsprognose er fra juni 2008

FIGUR 19. ÆNDRING I BEFOLKNINGEN I MIDTJYLLAND FRA 2007 TIL 2017 FORDELT PÅ ALDER



Kilde: Danmarks Statistik, www.statistikbanken.dk

Arbejdsstyrke

I 2008 var der 646.810 personer i arbejdsstyrken i Midtjylland, svarende til 22,9% af arbejdsstyrken i Danmark. Fra 1998 til 2008 er arbejdsstyrken steget med 3,5%, og alene det seneste år er arbejdsstyrken steget med 1,1%.

Internt i regionen er der store forskelle i arbejdsstyrkeudviklingen de seneste 10 år. Arbejdsstyrken er steget mest i Horsens med en stigning på 8,6%, og herefter følger Hedensted med 7,3% og Skanderborg med 6,9%. Modsat er arbejdsstyrken faldet mest i Lemvig med et fald på 10,0%. Herefter følger Samsø med et fald på 9,4%, Struer med 6,8%, Skive med 2,9% og Norddjurs med 1,7%.

Prognose for udviklingen i arbejdsstyrken

Da befolkningsprognosen viser, at en stor del af befolkningsfremgangen forventes i de aldersgrupper, hvor erhvervsdeltagelsen er lav, forventes kun en mindre stigning i arbejdsstyrken i de kommende år. Den seneste arbejdsstyrkeprognose⁶ viser derfor, at arbejdsstyrken i Midtjylland forventes at stige med 7.600 personer frem til 2017, en stigning på kun 1,2%.

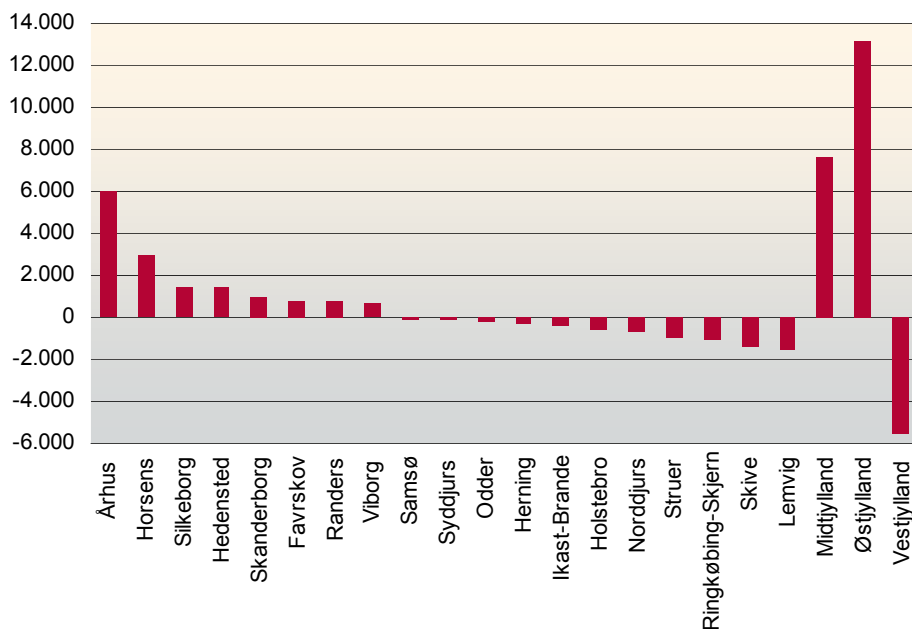
Den samlede arbejdsstyrkeprognose dækker over en skæv geografisk udvikling i arbejdsstyrken, idet arbejdsstyrken i Vestjylland forventes at falde med ca. 5.500 personer frem til 2017, mens arbejdsstyrken i Østjylland forventes at stige med ca. 13.100 personer i samme periode.

Fordelt på kommuner forventes den mest positive udvikling i Horsens med en fremgang på 7,2%, og herefter følger Hedensted med en fremgang på 6,0% og Århus med 3,8%. Lemvig

⁶ Arbejdsstyrken er fremskrevet på baggrund af befolkningens erhvervsfrekvens pr. 1.1.2007 opdelt på alder og køn, og den seneste befolkningsprognose fra Danmarks Statistik. Prognosen illustrerer kun effekten af de demografiske ændringer i befolkningen og tager ikke højde for ændringer i befolkningens tilknytning til arbejdsmarkedet - f.eks. pga. ændringer i tilbagetrækningsmønstret blandt de ældre.

forventes at få det største fald i arbejdsstyrken på 14,0%, efterfulgt af Struer med et fald på 8,1% og Samsø med et fald på 6,1%. Også i Skive, Norddjurs, Ringkøbing-Skjern, Holstebro, Ikast-Brande, Odder, Herning og Syddjurs forventes arbejdsstyrken at falde.

FIGUR 20. UDVIKLINGEN I ARBEJDSSTYRKEN I MIDTJYLLAND FRA 2007 TIL 2017 FORDELT PÅ KOMMUNER



Kilder: Danmarks Statistik, www.statistikbanken.dk og egne beregninger

Udenlandsk arbejdskraft

Omfanget af udenlandsk arbejdskraft er vokset markant i Midtjylland i de seneste år, og den udenlandske arbejdskraft er blevet et vigtigt bidrag til at opfylde virksomhedernes efterspørgsel efter arbejdskraft.

Virksomhedernes behov for udenlandsk arbejdskraft

I juni 2008 offentliggjorde Beskæftigelsesregion Midtjylland en analyse af behovet for udenlandsk arbejdskraft i regionen. Grundlaget var spørgeskemasvar fra næsten 1.500 private virksomheder, 12 kommuner og en række uddannelsesinstitutioner.

Rapporten viste blandt andet, at en del virksomheder allerede havde udenlandsk arbejdskraft ansat. 22% havde således rekrutteret medarbejdere fra de gamle EU-lande eller Norden, 19% fra de nye EU-lande og 11% fra øvrige lande.

20% af de virksomheder, som allerede havde udenlandsk arbejdskraft, forudså en ændring i deres rekruttering af udenlandsk arbejdskraft på et års sigt, og det var næsten udelukkende udtryk for en forventning om at skulle hente et øget antal medarbejdere fra udlandet.

Behovet for udenlandsk arbejdskraft viste sig at være markant stort inden for metalindustri, hvor 15,1% af virksomhederne forventede behov for faglært arbejdskraft og 10,9% forventede behov for ufaglært arbejdskraft – tilsammen lå altså ¼ af virksomhedernes forventning om mere udenlandsk arbejdskraft inden for metalindustrien.

TABEL 9. ARBEJDSOMRÅDER, DER SØGES UDENLANDSK ARBEJDSKRAFT TIL

Arbejdsområder, hvor der vil være størst behov for at hente medarbejdere fra udlandet	Virksomheder, som vil rekruttere udenlandsk arbejdskraft	Andel
Landbrug mv faglært	16	3,1%
Landbrug mv ufaglært	20	3,8%
Metal, industri, faglært	79	15,1%
Metal, industri, ufaglært	57	10,9%
Bygge-anlæg, faglært	38	7,3%
Bygge-anlæg, ufaglært	19	3,6%
Lagerarbejde, faglært	12	2,3%
Lagerarbejde, ufaglært	17	3,3%
Transportarbejde, faglært	11	2,1%
Transportarbejde, ufaglært	10	1,9%
Køkkenarbejde, faglært	15	2,9%
Køkkenarbejde, ufaglært	11	2,1%
Rengøringsarbejde	26	5,0%
Servicearbejde, hotel-restauration	15	2,9%
Salgs- og butiksarbejde	13	2,5%
Kontorarbejde, bogholder mv	12	2,3%
Kontorarbejde med kundebetjening	16	3,1%
Ingeniørarbejde, fysik, matematik	38	7,3%
Teknisk arbejde i øvrigt	33	6,3%
Medicin, Biologi	7	1,3%
Sygepleje, Farmaceutisk arbejde, tandpleje	4	0,8%
Pleje og omsorg	2	0,4%
Jura, Økonomi	4	0,8%
Pædagogik, undervisning, psykologi	1	0,2%
Journalistik, Kommunikation	4	0,8%
Ledelse	5	1,0%
Andet	38	7,3%
I alt	523	100,0%

Kilde: Beskæftigelsesregion Midtjyllands analyse af udenlandsk arbejdskraft (www.brmidtjylland.dk)

Note: Tabellen indeholder svar fra de virksomheder, der forventer et ændret antal udenlandske medarbejdere

På spørgsmålet om, hvilke forhold, der har betydning for, at virksomhederne i nogle situationer foretrækker at hente arbejdskraft fra udlandet frem for at bruge herboende arbejdskraft, er det udsagn, der i svarene tillægges størst betydning, at den herboende arbejdskraft ofte ikke er stabil. 57% af de virksomheder, der anvender udenlandsk arbejdskraft, tillægger dette udsagn stor betydning, og 20% tillægger det nogen betydning.

Over halvdelen af de kommuner, der har svaret, har ikke udenlandske medarbejdere ansat. Udenlandsk arbejdskraft i kommunerne er typisk ansat inden for social- og sundhedsområdet.

70% af de midtjyske uddannelsesinstitutioner, der deltog, har ikke ansat medarbejdere fra udlandet.

Arbejdstilladelser

I 2008 har Udlændingesservice meddelt arbejdstilladelse eller udstedt opholdsbevis til knap 24.000 verdensborgere, som har fået ophold med henblik på beskæftigelse i Danmark. Heraf er der givet arbejdstilladelser til godt 4.000 personer i Midtjylland⁷.

⁷ Kilde: www.jobindsats.dk

På landsplan er der sket et svagt fald i antallet af arbejdstilladelser og opholdsbevis fra 2007 til 2008, men i det midtjyske er der sket en mindre stigning. Af de nye borgere i Midtjylland kom 71% fra de nye EU-lande, 17% fra de gamle EU-lande og 12% fra den øvrige verden.

Workindenmark - WEST

Et af tiltagene i regeringens Jobplan fra februar 2008 var oprettelsen af tre nye specialenheder, der skal varetage den internationale rekruttering. De tre Workindenmark centre er placeret i henholdsvis København, Odense og Århus. Sidstnævnte, Workindenmark – WEST, dækker regionerne Nordjylland og Midtjylland⁸.

Hovedformålet med centrene er, at

- hjælpe virksomheder, der er interesserede i at rekruttere udenlandsk arbejdskraft, med at finde rundt i de instanser, der skal involveres i forbindelse med ansættelsen
- hente arbejdskraft i udlandet i samarbejde med udenlandske formidlingssystemer
- drive en polsktalende hotline

Udfordringer i forhold til udenlandsk arbejdskraft

Den stigende ledighed og forventningerne om et konjunkturskifte betyder, at der rejser sig en række spørgsmål i forbindelse med rekrutteringen af udenlandsk arbejdskraft:

- Vil det fortsat være muligt at hente den udenlandske arbejdskraft, der er behov for?
- Vil det være muligt at fastholde den arbejdskraft, der allerede er i landet? Og hvad skal der til for, at det kan lade sig gøre?
- Er det den udenlandske eller den herboende arbejdskraft, der afskediges først, når konjunkturerne vender? Hvilke konsekvenser får det på den enkelte arbejdsplads?
- Der er fortsat mange ikke-forsikrede ledige i Midtjylland. Samtidig er der brancher og arbejdsfunktioner, som i stigende grad er afhængige af udenlandsk arbejdskraft. Hvordan kan de ikke-forsikrede ledige bringes i spil, så de pågældende branchers afhængighed af udenlandsk arbejdskraft reduceres og ledigheden reduceres?

Ledighed

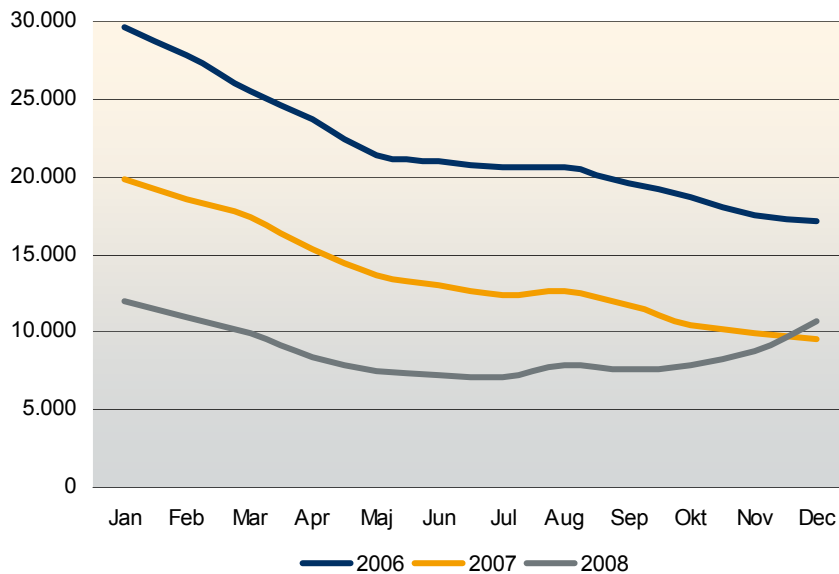
Trods opbremsningen på arbejdsmarkedet i efteråret 2008 var ledigheden i Midtjylland fortsat lav ved udgangen af 2008. I december 2008 var der 10.653 ledige i regionen, svarende til en ledighed på 1,7% af arbejdsstyrken. Ledigheden var lavere end på landsplan, hvor 2,0% af arbejdsstyrken var ledige.

Sammenlignet med ledigheden i december 2007 var ledigheden højere i december 2008. I Midtjylland steg ledigheden fra december 2007 til december 2008 med 1.069 personer, svarende til en stigning på 11,2%. Ledigheden er steget mere end på landsplan, hvor der var en stigning på kun 1,1% i samme periode.

De seneste ledighedstal viser, at ledighedskurven i Midtjylland knækkede i løbet af efteråret 2008. Siden sommeren 2008 er den sæsonkorrigerede ledighed steget med ca. 3.500 ledige.

⁸ Se mere på Workindenmarks hjemmeside www.workindenmark.dk

FIGUR 21. UDVIKLINGEN I LEDIGHEDEN I MIDTJYLLAND



Kilde: Danmarks Statistik, www.statistikbanken.dk

Fordelt på **køn** er kvindernes overledighed blevet reduceret markant i løbet af 2008 – og i efteråret 2008 var ledigheden for mænd for første gang i mange år højere end ledigheden for kvinder.

I december 2008 var der 5.911 (1,8%) ledige mænd og 4.742 (1,6%) ledige kvinder i Midtjylland. Siden december 2007 er ledigheden faldet med 11,2% for kvinder, mens den er steget 39,3% for mænd.

Tilsvarende er andelen af kvinder blandt de ledige forbedret det seneste år. I december 2007 var 55,7% af alle ledige kvinder, og i december 2008 udgjorde kvinderne kun 44,5% af alle ledige i regionen.

Fordelt på **alder** var ledigheden i december 2008 lavest for de 60-årige og derover, hvor kun 1,1% af arbejdsstyrken var ledige. Ledigheden var derimod højest blandt de 25 til 29-årige med en ledighed på 2,3% og blandt de 30 til 39-årige med en ledighed på 1,8%. Herimellem var de 16 til 24-årige med en ledighed på 1,4%, de 40 til 49-årige med 1,6% og de 50 til 59-årige med 1,7%.

I faktiske tal var der flest ledige i aldersgruppen 30 til 39 år, hvor 2.669 personer var ledige i december 2008. Herefter følger gruppen af 40 til 49-årige med 2.474 ledige og gruppen af 50 til 59-årige med 2.385 ledige.

Fra december 2007 til december 2008 er ledigheden steget mest for de 16 til 24-årige med en stigning på 51,7%. Herefter kommer de 40 til 49-årige med en stigning på 23,0%, de 25 til 29-årige med en stigning på 22,3% og de 30 til 39-årige med en stigning på 10,2%. Modsat er ledigheden faldet for aldersgrupperne af 50-årige og derover.

Fordelt på **a-kasser** havde Danske Sundhedsorganisationers a-kasse (sygeplejersker mv.) den laveste ledighed i Midtjylland på kun 0,2% i december 2008. Ledigheden var også lav med en ledighed under 1% inden for EI-faget, Lærere (DLF-A), Pædagoger (BUPL), Ingeniørerne (IAK), Ledere, Selvstændige (DANA og ASE), Stats- og teleansatte (STA) og FOA.

Den højeste ledighed havde Træ-Industri-Byg (TIB) med 5,1% ledighed i december 2008. Også inden for 3F, NNF, Byggefagenes a-kasse og Magistrene var ledigheden relativt høj.

Fra december 2007 til december 2008 har mange a-kasser i Midtjylland oplevet fald i ledigheden, men ledighedsudviklingen har derimod ændret sig markant inden for især Byggefagene, hvor ledigheden er mere end fordoblet siden december 2007. Inden for Metal er ledigheden steget 85%, i NNF er ledigheden steget 72%, for Danske Lønmodtagere 55%, for 3F 37% og for Kristelig a-kasse er ledigheden steget 18%.

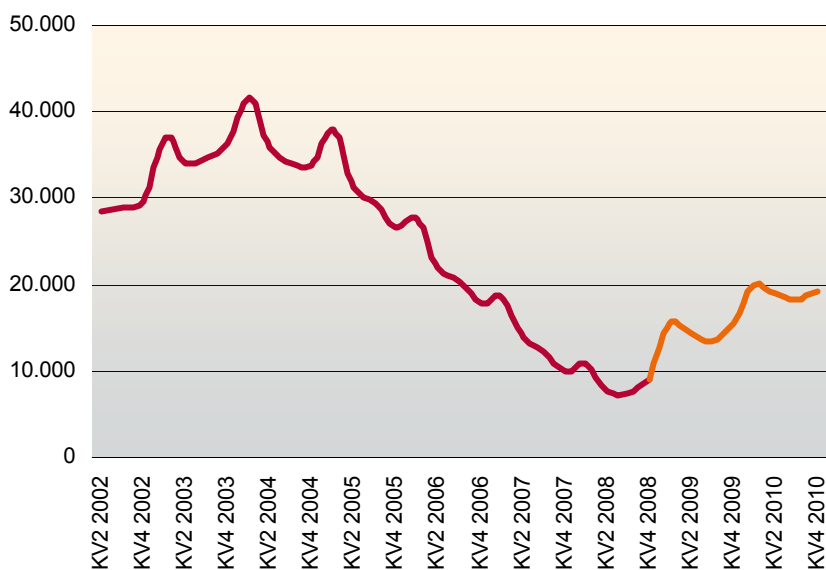
Geografisk var ledigheden i december 2008 lavest i Skanderborg, hvor kun 1,2% af arbejdsstyrken var ledige. Herefter følger Hedensted og Viborg med 1,3% og Favrskov, Holstebro og Silkeborg med 1,4%.

Med en ledighed på over 2% havde Samsø, Ikast-Brande, Norddjurs og Skive som de eneste kommuner i Midtjylland derimod en ledighed over landsgennemsnittet.

Prognose for udviklingen i ledigheden frem til 2011

De seneste års gunstige udvikling på arbejdsmarkedet har medført, at ledigheden er faldet markant, og trods den økonomiske afmatning i efteråret 2008 var ledigheden fortsat historisk lav ved udgangen af 2008. I 4. kvartal 2008 var der ca. 9.070 ledige i regionen.

FIGUR 22. LEDIGHEDEN I MIDTJYLLAND FREM TIL 4. KVARTAL 2008 OG PROGNOSEN FOR LEDIGHEDEN FREM TIL 4. KVARTAL 2010



Kilder: Finansministeriet, Økonomisk Redegørelse december 2008, www.statistikbanken.dk samt egne beregninger
 Note: Graferne for det gennemsnitlige antal ledige 1. kvartal 2009 til 4. kvartal 2010 er Beskæftigelsesregion Midtjyllands prognose.

I løbet af 2009 forventes ledigheden at stige markant til ca. 15.500 ledige i 4. kvartal, svarende til en stigning på ca. 6.600 ledige fra 4. kvartal 2008. Det svarer til en stigning i ledigheden på 71%.

I 2010 forventes ledighedsstigningen at bremse op med et ledighedsniveau på ca. 19.100 i 4. kvartal 2010, en stigning på ca. 3.600 sammenlignet med 4. kvartal 2009. Det svarer til en stigning i ledigheden på 23% fra 4. kvartal 2009 til 4. kvartal 2010.

På baggrund af erfaringerne fra de seneste lavkonjunkturer på det danske arbejdsmarked og den forventede udvikling i den branchemæssige beskæftigelse, skønnes der især at komme flere ledige blandt følgende grupper:

- Unge under 25 år
- 25 til 29-årige mænd uden kompetencegivende uddannelse
- Selvstændige erhvervsdrivende over 50 år
- Ansatte over 55 år inden for konjunkturfølsomme erhverv
- Ikke-faglærte mænd og kvinder i den private sektor
- Ikke-faglærte og faglærte inden for byggebranchen og byggeindustrien
- Ikke-faglærte og faglærte i møbelindustrien, fødevarerindustrien og metalindustrien
- Ikke-faglærte inden for handels- og transportområdet
- Personer med kort anciennitet på arbejdsmarkedet

EFTERSPØRGSLEN EFTER ARBEJDSKRAFT

I dette afsnit beskrives efterspørgselsiden af arbejdsmarkedet i Midtjylland i 2008 og forventningerne til udviklingen i de kommende år.

Beskæftigelse

Ved indgangen til 2008 var der 655.503 arbejdspladser i Midtjylland, svarende til 22,9% af samtlige arbejdspladser i Danmark. Midtjylland har flest arbejdspladser inden for Sociale institutioner, Forretningsservice, Jern og metalindustrien, Detailhandel, Undervisning og Bygge og anlæg.

Internt i regionen er der styrkepositioner inden for mange erhverv:

- Jern og metalindustrien er en styrkeposition i Ringkøbing-Skjern, Hedensted og Struer
- Finansiering og forsikring er en styrkeposition i Silkeborg
- Engroshandel er en styrkeposition i Ikast-Brande
- Transportvirksomhed er en styrkeposition på Samsø og i Syddjurs
- Forretningsservice er en styrkeposition i Århus

Fra 2007 til 2008 er antallet af arbejdspladser i regionen steget med 11.250, en stigning på 1,7%. Den positive udvikling i arbejdspladserne findes inden for mange brancher, idet antallet af arbejdspladser er steget i 17 ud af 27 brancher.

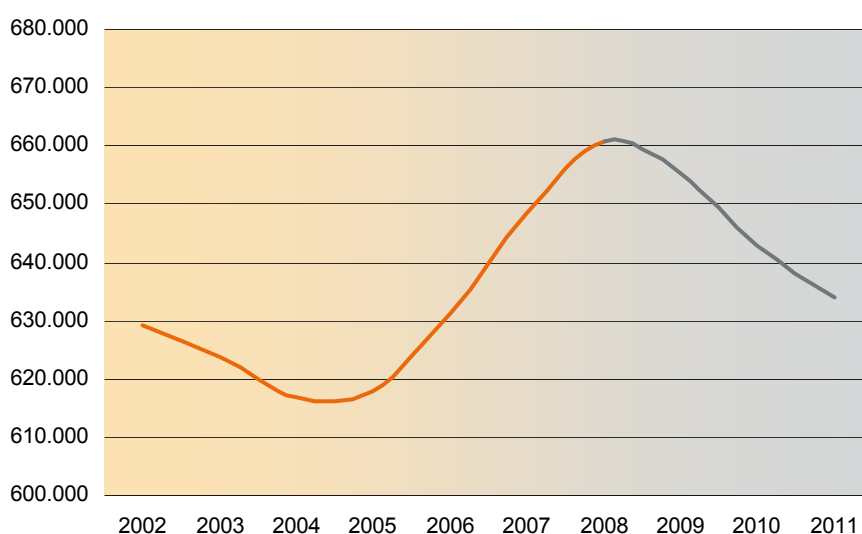
Antallet af arbejdspladser er steget mest inden for Forretningsservice, Kemisk industri og plastindustri, Udlejning og ejendomsformidling og i Detailhandlen. Modsat er antallet af arbejdspladser faldet mest inden for Post og tele, Fiskeri, Råstofudvinding og Træ-, papir- og grafisk industri.

Internt i regionen har Østjylland oplevet en mere positiv arbejdspladsudvikling end Vestjylland. Fra 2007 til 2008 er antallet af arbejdspladser steget 1,9% i Østjylland mod 1,4% i Vestjylland. Blandt kommunerne er antallet af arbejdspladser steget mest i Favrskov med en fremgang på 6,9%, og herefter følger Ikast-Brande med en fremgang på 6,8% og Horsens med 3,7%. De laveste stigninger findes i Skive og Ringkøbing-Skjern med 0,3%, mens antallet af arbejdspladser er faldet 0,4% i Struer.

Prognose for udviklingen i beskæftigelsen frem til 2011

De seneste års positive økonomiske udvikling har skabt vækst i beskæftigelsen i Danmark. I Midtjylland er beskæftigelsen steget med mere end 40.000 personer fra starten af 2004 til starten af 2008.

FIGUR 23. BESKÆFTIGELSEN I MIDTJYLLAND FREM TIL 1.1.2008 OG PROGNOSE FOR BESKÆFTIGELSEN FREM TIL 1.1.2011



Kilder: Finansministeriet, Økonomisk Redegørelse december 2008, www.statistikbanken.dk samt egne beregninger

Beskæftigelsesregionens seneste beskæftigelsesprognose viser, at den positive beskæftigelsesudvikling i Midtjylland forventes at være vendt i løbet af 2008. Beskæftigelsen forventes at være steget frem til sommeren 2008, men i løbet af andet halvår 2008 forventes beskæftigelsen derimod at være faldet. Fra starten af 2008 til starten af 2009 forventes derfor et beskæftigelsesfald på ca. 5.000 personer i Midtjylland, svarende til en nedgang i beskæftigelsen på 0,8%.

Konjunkturudviklingen i 2008 forventes særligt at have påvirket beskæftigelsen inden for dele af industrien, herunder Kemisk industri og plastindustrien, Møbelindustrien og Føde-, drikke og tobaksvarerindustrien. Herudover forventes fald i beskæftigelsen inden for Bygge og anlæg, Transport, Post og tele, Sundhedsvæsenet, Undervisningssektoren og de sociale institutioner.

Samlet set forventes beskæftigelsen at være faldet i 20 ud af 27 brancher i løbet af 2008. Derimod forventes en fortsat positiv beskæftigelsesudvikling inden for Forretningsservice, Detailhandel, Finansiering og forsikring og Jern- og metalindustrien.

I 2009 forventes konjunkturedgangen at påvirke beskæftigelsen mere negativt, og flere brancher vil opleve mere markante beskæftigelsesfald end i 2008. Samlet set forventes et beskæftigelsesfald på 12.200 personer fra starten af 2009 til starten af 2010, svarende til en nedgang i beskæftigelsen på 1,9%.

De største fald i beskæftigelsen forventes inden for Bygge og anlæg og i industrien med fald på henholdsvis 5,8% og 3,4%. Inden for landbruget, de private serviceerhverv og i den offentlige sektor forventes et relativt mindre fald i beskæftigelsen på henholdsvis 1,8%, 1,2% og 1,0%.

Trods konjunkturedgangen vil beskæftigelsen i Midtjylland i starten af 2010 dog fortsat ligge på et rigtigt højt niveau, svarende til niveauet i andet halvår 2006. I løbet af 2010 forventes konjunkturedgangen at aftage i styrke, og fra starten af 2010 til starten af 2011 forventes beskæftigelsen at falde med 9.200 personer, en nedgang på 1,4%. Beskæftigelsen forventes at falde mest i Bygge og anlægsbranchen og i industrien, mens der forventes en mindre nedgang inden for landbruget, i den private servicesektor og i den offentlige sektor.

Ved indgangen til 2011 forventes beskæftigelsen at være højere end beskæftigelsesniveauet i starten af 2006. Trods konjunkturedgangen og beskæftigelsesfaldet de kommende år forventes beskæftigelsen i Midtjylland derfor fortsat at ligge på et højt niveau.

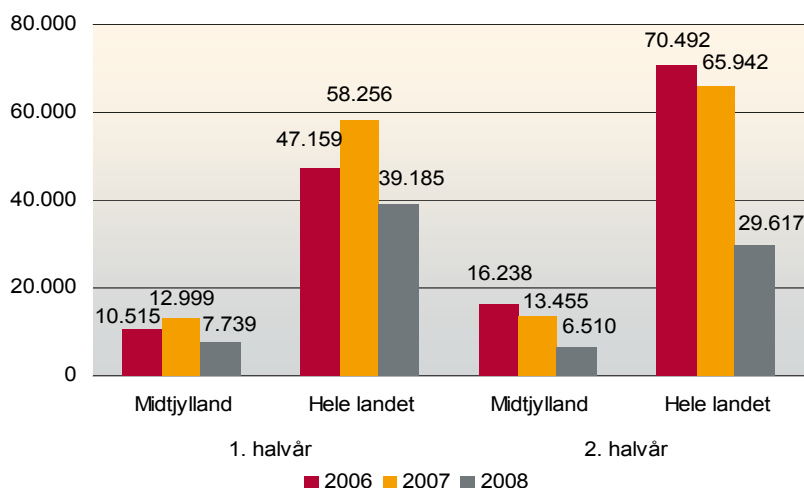
Mangel på arbejdskraft

De seneste års gunstige situation på arbejdsmarkedet med lav ledighed og høj beskæftigelse har medført, at mange virksomheder i Midtjylland har haft problemer med at rekruttere kvalificeret arbejdskraft. Konjunkturudviklingen i løbet af 2008 har dog medført, at færre virksomheder har haft problemer med at rekruttere kvalificeret arbejdskraft i andet halvår 2008.

Den seneste virksomhedssurvey, som danner baggrund for Arbejdsmarkedsbalancen for Midtjylland, viser, at virksomhederne i Midtjylland forgæves har forsøgt at rekruttere til 6.510 stillinger fra starten af juli 2008 til slutningen af oktober 2008. Det svarer til 1,0% af beskæftigelsen i Midtjylland. Andelen er den samme som på landsplan.

FIGUR 24. UDVIKLINGEN I REKRUTTERINGSPROBLEMERNE

ANTAL FORGÆVES REKRUTTERINGER I MIDTJYLLAND OG HELE LANDET I 2006, 2007 OG 2008



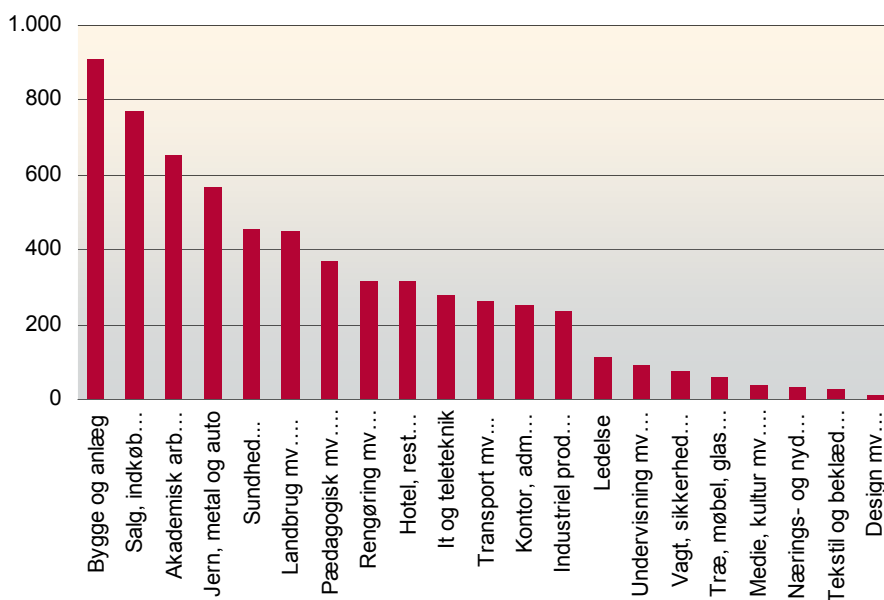
Kilde: Arbejdsmarkedsstyrelsens virksomhedssurveys 2006, 2007 og 2008

Som Figur 24 viser, er rekrutteringsproblemerne markant lavere i andet halvår 2008 sammenlignet med samme periode i 2006 og 2007. Rekrutteringsproblemerne er dog fortsat udbredte – både i forhold til erhvervsområder, brancher, geografi og kvalifikationer.

Fordelt på **erhvervsområder** viser Figur 25, at rekrutteringsproblemerne i Midtjylland er størst inden for:

- Bygge og anlæg med 908 forgæves rekrutteringer
- Salg, indkøb og markedsføring (772)
- Akademisk arbejde (654)
- Jern, metal og auto (566)
- Sundhed, omsorg og personlig pleje (454)
- Landbrug, skovbrug, gartneri, fiskeri og dyrepleje (447)

FIGUR 25. ANTAL FORGÆVES REKRUTTERINGER I EFTERÅRET 2008 FORDELT PÅ ERHVERVSOMRÅDER

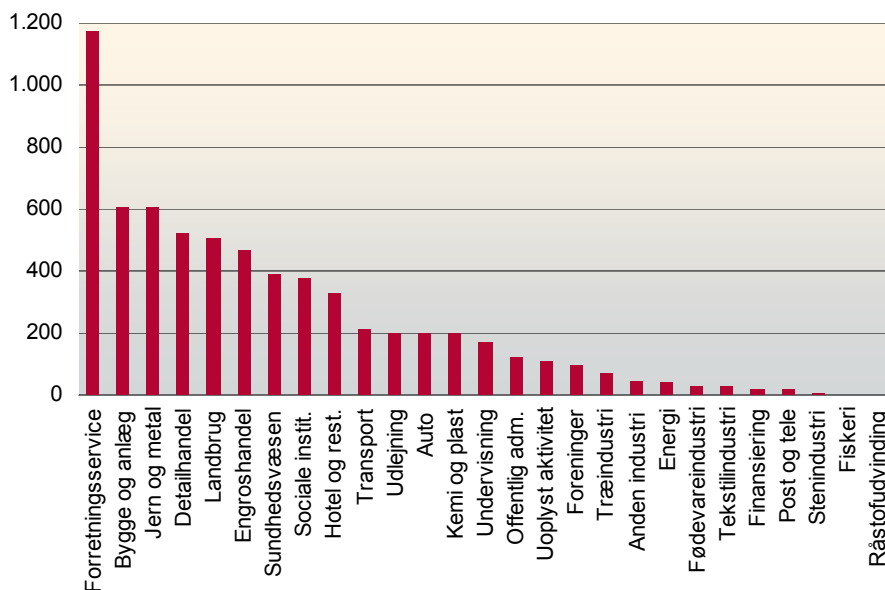


Kilde: Arbejdsmarkedsstyrelsens virksomhedssurvey efteråret 2008

Fordelt på **brancher** viser Figur 26, at rekrutteringsproblemerne i Midtjylland er størst inden for:

- Forretningsservice med 1.175 forgæves rekrutteringer
- Bygge og anlægsvirksomhed (604)
- Jern og metalindustri (604)
- Detailhandel (522)
- Landbrug (503)
- Engroshandel (467)
- Sundhedsvæsen (386)
- Sociale institutioner (371)
- Hotel og restaurationsvirksomhed (327)
- Transportvirksomhed (211)

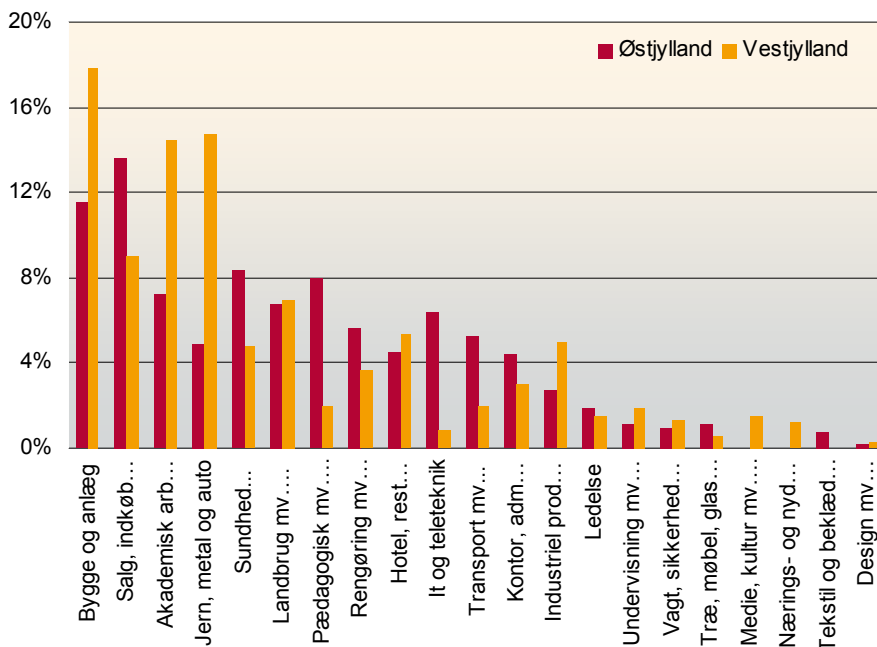
FIGUR 26. ANTAL FORGÆVES REKRUTTERINGER I EFTERÅRET 2008 FORDELT PÅ BRANCHER



Kilde: Arbejdsmarkedsstyrelsens virksomhedssurvey efteråret 2008

Geografisk er rekrutteringsproblemerne udbredt i hele Midtjylland. 61% af samtlige forgæves rekrutteringer er registreret i Østjylland mod 39% i Vestjylland. Det svarer stort set til fordelingen af den samlede beskæftigelse i Midtjylland, hvor 64% af beskæftigelsen er registreret i Østjylland og 36% i Vestjylland.

FIGUR 27. ANDELE FORGÆVES REKRUTTERINGER I EFTERÅRET 2008 FORDELT PÅ LANDSDELE



Kilde: Arbejdsmarkedsstyrelsens virksomhedssurvey efteråret 2008

Figur 27 viser rekrutteringsproblemerne inden for hvert erhvervsområde som andel af det samlede antal forgæves rekrutteringer i henholdsvis Østjylland og Vestjylland. Som det ses i figuren, er der i Vestjylland mest udbredte rekrutteringsproblemer inden for Bygge og anlæg,

Jern og metal, Akademisk arbejde samt Salg og indkøbsområdet. I Østjylland er rekrutteringsproblemerne størst inden for Salg og indkøbsområdet, Bygge og anlæg, Sundhedsområdet, Pædagogisk arbejde og Akademisk arbejde.

I forhold til **kvalifikationer** er rekrutteringsproblemerne særligt udbredt inden for stillinger, hvor der kræves et mellemhøjt eller højt kvalifikationsniveau. Disse grupper udgør ca. 35% af det samlede antal forgæves rekrutteringer, og de omfatter blandt andet stillinger inden for ingeniørområdet, IT-området og sundhedsområdet.

Rekrutteringsproblemerne er også udbredt inden for det faglærte område, idet ca. 20% af alle forgæves rekrutteringer ligger inden for kvalifikationsområder, der kræver en erhvervsfaglig uddannelse. Det gælder især Bygge og anlægsområdet og Jern og metalindustrien.

Selv om en stor del af rekrutteringsproblemerne ligger inden for områder, hvor der stilles store krav til de faglige kvalifikationer, er der også udbredte rekrutteringsproblemer inden for områder med færre kvalifikationskrav. Herunder hører det ufaglærte område, som udgør ca. 16% af arbejdskraftmanglen, og specialarbejderområdet, som udgør ca. 6% af manglen.

Varslinger af større afskedigelser

Antallet af varslinger af større afskedigelser kan give en indikation af virksomhedernes opfattelse af den aktuelle situation på arbejdsmarkedet og forventningerne til det kommende år.

Virksomheder, som agter at afskedige et større antal medarbejdere, er omfattet af varslingsreglerne. Reglerne træder i kraft, når antallet af afskedigede personer i en 30 dages periode forventes at udgøre:

- Mindst 10 personer i virksomheder med over 20 og færre end 100 ansatte
- Mindst 10% af de ansatte i virksomheder med mindst 100 og færre end 300 ansatte
- Mindst 30 personer i virksomheder med mindst 300 ansatte

Udviklingen i antallet af varslinger

I Midtjylland har der i løbet af 2008 været 85 varslinger, der i alt har omfattet 4.509 personer.⁹ Til sammenligning var der i 2007 og 2006 henholdsvis 33 og 34 varslinger, der omfattede 1.314 og 1.768 personer. Antallet af varslinger er derfor steget 150% i 2008, og samtidig er antallet af personer omfattet af varslingerne steget.

Samtidig har der også – særligt i 2. halvår 2008 - været en række store varslingssager, der er blevet omfattet af de skærpede varslingsregler, hvor afskedigelserne udgør mindst 50% af medarbejderne på en virksomhed, som beskæftiger mindst 100 medarbejdere.

Karakteristika ved varslingerne

En række karakteristika kan beskrive de varslinger, der har været i 2008:

- De første varslingssager i efteråret 2008 kom primært fra den vestlige del af regionen, men i løbet af efteråret er der først kommet flere fra den midterste del og siden fra den

⁹ Kilde: www.jobindsats.dk

østlige del af regionen. Enkelte lokalområder har været særligt hårdt ramt, da der har været en række større virksomhedslukninger eller nedskæringer lokalt.

- Det er først og fremmest de kortuddannede og ufaglærte og efterfølgende de faglærte, der er blevet omfattet af varslinger. Ca. 90% af de afskedigede kommer fra a-kasser inden for LO-området.
- I 4. kvartal 2008 ses en stigende tendens til, at også funktionærer varsles.
- I de seneste to år har der været flest varslinger i 4. kvartal af året. Denne tendens er ny.
- Varslingernes fordeling på erhvervsområder viser, at det blandt andet er i virksomheder, der leverer til byggebranchen og i virksomheder i elektronikindustrien, at der finder varslinger sted.

BESKÆFTIGELSESEKONOMI MIDTJYLLAND

Søren Frichs Vej 38K st.

8230 Åbyhøj

Telefon: 7222 3700

E-mail: brmidt@ams.dk

www.brmidtjylland.dk

